

REVISIÓN ESTRATEGIAS. 15/01/2023

Hola amigos,

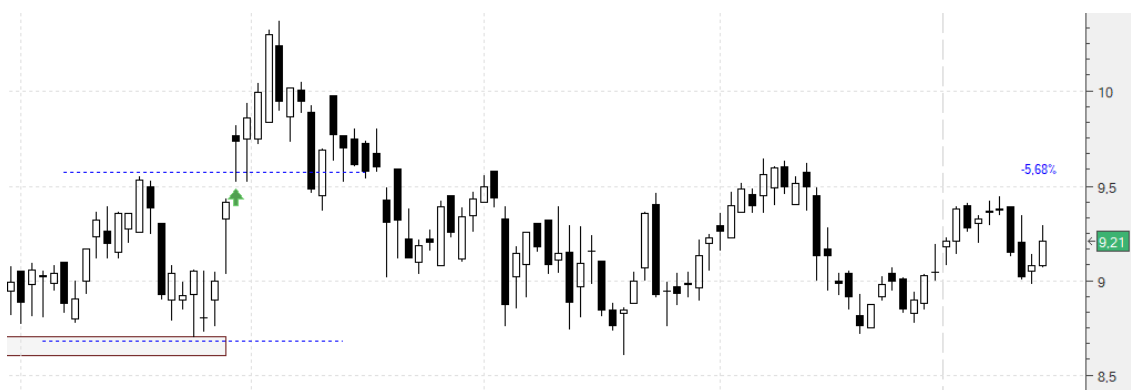
La semana ha sido increíble, pero tengan en cuenta que estamos en plena estacionalidad alcista. Y tengan en cuenta también que por estadística este año será muy alcista. En comentario aparte me despido y entro un poco más en detalles, pero por lo de pronto, aquí lo dejo y asegúrense de controlar las inversiones, utilizar siempre stops e ir subiéndolos subdividiéndolos en función de los mínimos relevantes que se vayan formando.

A cierres: ALM -5,68%; ¼ **AMA +11,25%**; **ACX +14,17%**; APPS +1,11%; **ENO +5,78%**; **NHH +7,81%**; ¼ **CABK +7,38%**; **REP +2,54%**; **SAB +12,33%**; **ACS +4,08%**; **ACX +6,33%**; **BBVA +11,03%**; **BKT +3,88%**; **CIE +5,7%**; **GRF +8,34%**; IDR +0,925%; **MTS +11,9%**; SCYR -1,25%; **TL5 +5,04%**; **FDR +10,57%**; **TRE +5,44%**; **ITX +7,38%**; FCC +0,56%; **VID +4,82%**; **IAG +9,34%**; VIS -2,32%.

Cerradas: ¼ **AMA +3,95%**; ¼ **CABK +5,61%**.

En detalle cada una:

Almirall (ALM).- Siguen los errores en VisualChart, pero ya paso. El cierre de la semana pasada fue en 9,4 pero aparece a día de hoy como que fue en 9,355. No tienen remedio. Eso, pasando. Habíamos entrado en 9,765 con un primer stop en 8,6. Lo mantenemos. Vamos a cierres (9,21) con un **-5,68 %**. Manténganla. Para hacer el seguimiento, como en todas las demás, si nos salta el stop, para eso está. Y si sube del punto de entrada vayan subiendo el stop colocándolo en los mínimos de la semana previa o bien si sube demasiado en vertical establezcan más stops según vean los mínimos que se hicieron en la semana, como hemos ido haciendo todo este tiempo:



Amadeus (AMS – AHORA “AMA”).- Habíamos entrado en 51,38 (con hueco) y teníamos cuatro stops en 51,61 (+0,44%), 52,15 (+1,5%), 52,81 (+2,78%) y 53,41 (+3,95%). El martes nos saltó el último por lo que de momento hemos cerrado ¼ con un +3,95%. Subimos los otros tres a (y tomen nota) 56,49 (un céntimo por debajo del máximo del jueves dado que el intradía del viernes fue muy alargado y no tendría sentido permitir que se nos vaya tanto acumulado) de forma que en este caso obtendríamos un +9,94%, el siguiente lo subimos a un céntimo por debajo del punto medio entre 55 y 56, es decir, un céntimo por debajo de 55,5, o sea 55,49 (+8%) y el último a 54,61, un céntimo por debajo del mínimo del jueves asegurando un +6,28%. Vamos a cierres (57,16) en los ¾ partes restantes con un +11,25%. Ojito con la zona de 59 pues si reproduce el primer impulso ya sólo por eso se forma una zona de resistencia, pero es que adicionalmente, precisamente ahí tenemos una zona definida ya desde el pasado 29 de julio:



Acerinox (ACX).- Otro error en Vchart (9,66 y aparece hoy 9,642). Habíamos entrado en 8,82 con cuatro stops en 9,233 (+4,68%), 9,363 (+6,15%), 9,487 (+7,56%), 9,609 (+8,94%). Los subimos y en este caso no apretamos tanto en la barra del viernes pues en este caso para replicar el primer impulso que viene desde el 12 de octubre le queda mucho todavía, y además fíjense que la formación es una perfecta “taza con asa”. Bien, pues los subimos a 9,743, un céntimo por debajo del miércoles, asegurando un +10,46%, luego a 9,927, un céntimo por debajo del jueves asegurando un +12,55%, luego a 9,853, un céntimo por debajo del máximo del día 9 y asegurando un +11,71% y finalmente colocamos el último en 9,929, un céntimo por debajo de la apertura del viernes, asegurando un +12,57%. Vamos a cierres (10,07) con un +14,17%:

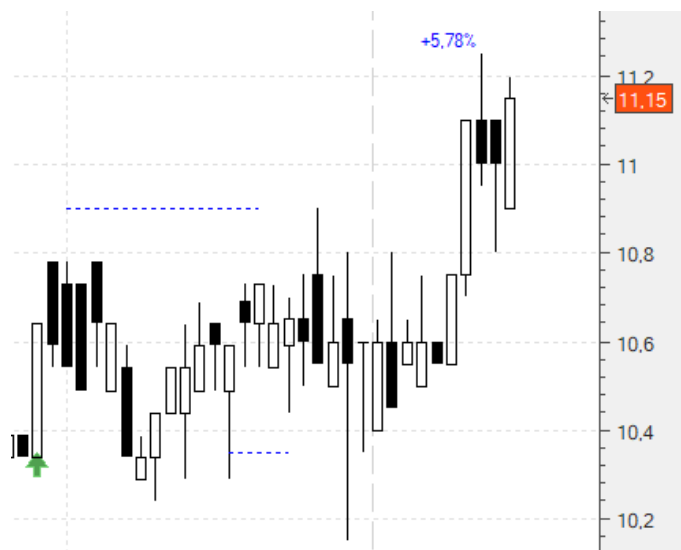
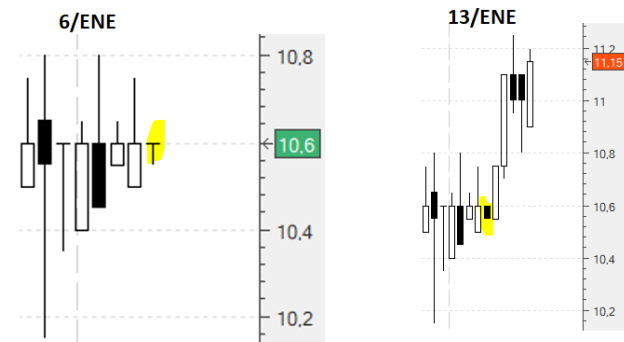


Applus (APPS).- Otro error en vchart (6,62 y aparece hoy 6,615). Dentro en 6,31 con un primer stop en 5,49 (-13%). En casos así no hay otra que mantenerlos. Satisface ver que dejó arriba una isla entre el hueco del lunes y el del miércoles. Antes o más tarde siempre se cubren esos huecos. Vamos a cierres (6,38) con un **+1,11%**:

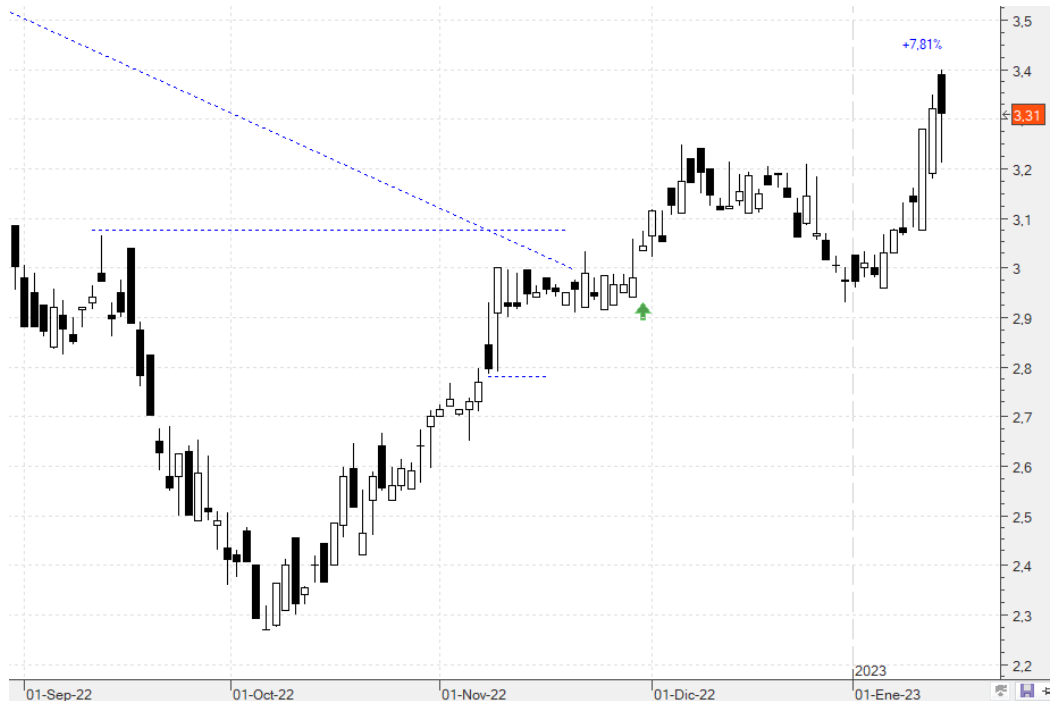


Elecnor (ENO).- Otro error del vchart, incluso la forma de la vela cambia (cierre en 10,6 y aparece hoy 10,55). Habíamos entrado en 10,6 con un primer stop en 10 figura (-5,66%). Seguimos manteniéndolo. Tuvimos reparto de dividendos, 0,0643€, para nosotros un **+0,6%**. Vamos a cierres (11,15) con un **+5,78%**:

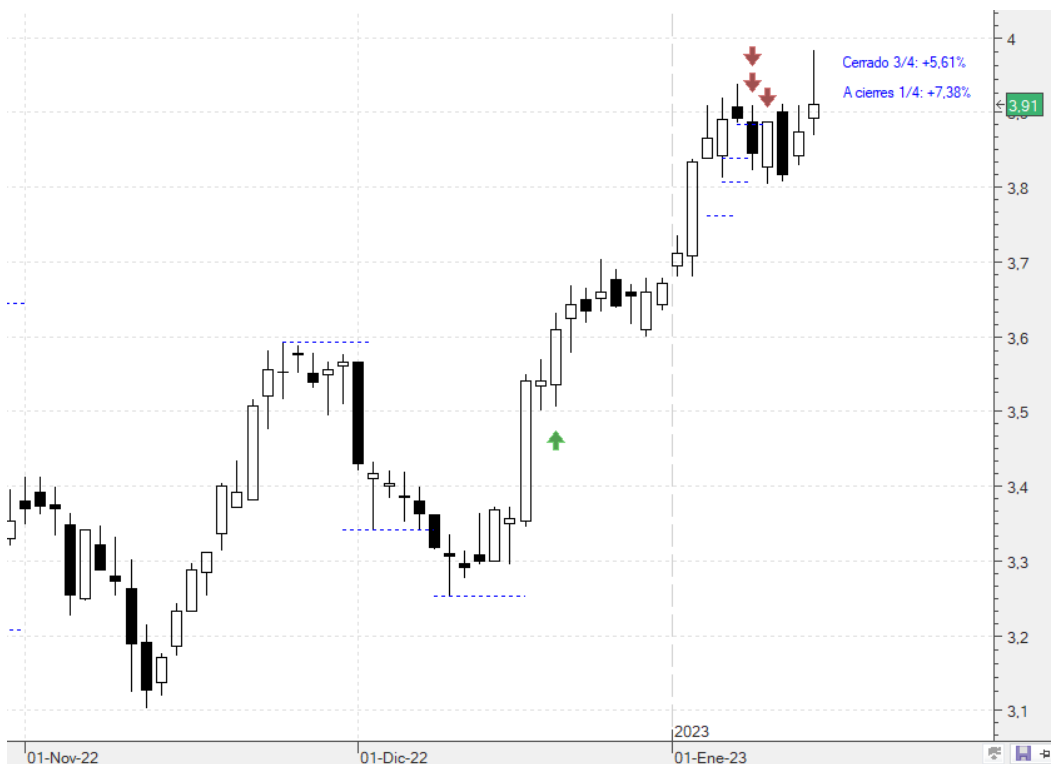
ELECNOR



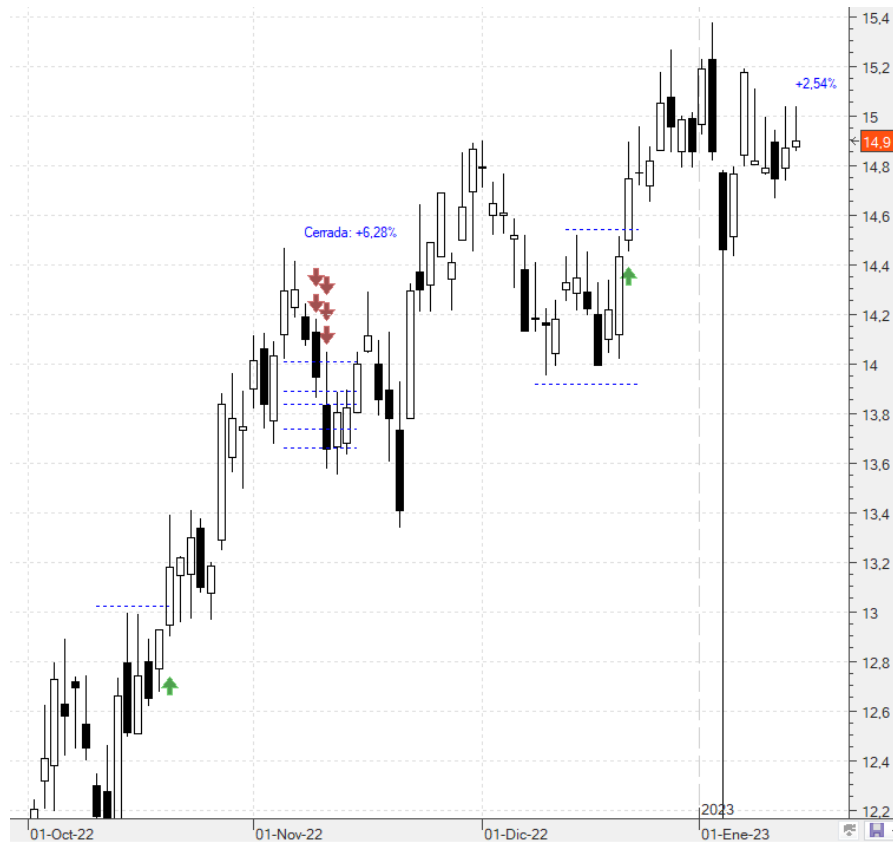
NH Hoteles (NHH) .- Nuevo error (3,08 y aparece ahora 3,075). Habíamos entrado en 3,07 y el stop en 2,78 (-9,44%). Lo mantenemos. Vamos a cierres (3,31) con un **+7,81%**



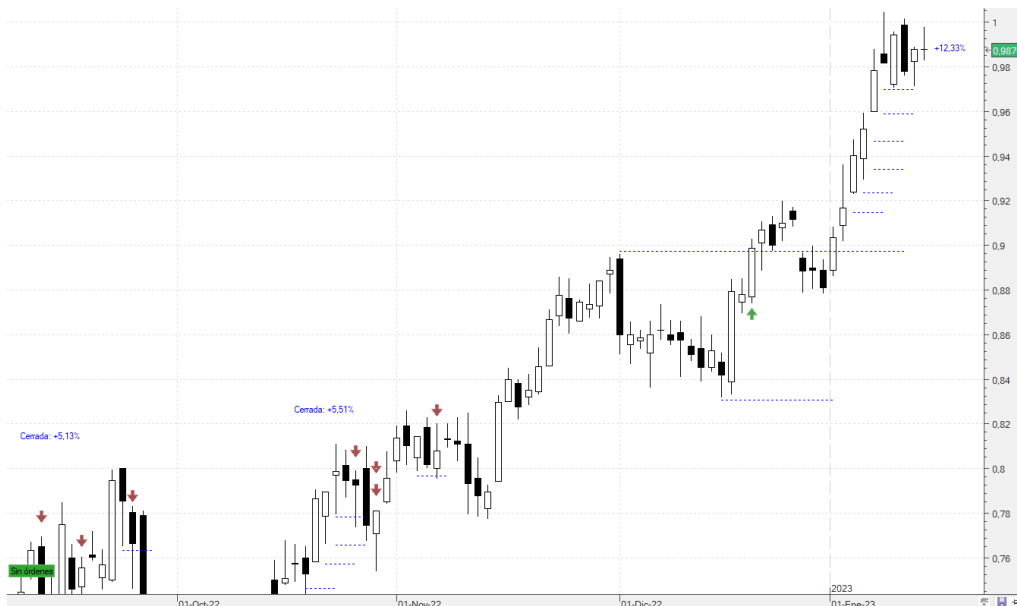
Caixabank (CABK) .- Otro error aunque este a la inversa (fue en 3,886 y aparece ahora 3,89). Habíamos entrado en 3,641 y teníamos cuatro stops, cada uno para una cuarta parte de la inversión, en 3,75 (+3%), 3,811 (+4,67%), 3,841 (+5,5%) y 3,884 (+6,67%). El lunes (mínimo en 3,822) nos saltaron los dos últimos, y el martes nos saltó el siguiente de tal forma que hemos cerrado ¾ con un **+5,61%**. Quedándonos ya sólo uno lo que hay que hacer es subirlo al mínimo del viernes – siempre un céntimo por debajo y que nunca coincida en un número “redondo”, ni 0 ni 5, es decir, siendo el mínimo 3,869 lo subimos a 3,868 lo cual asegura un **+6,23%**. Vamos a cierres (3,91) en esa cuarta parte restante con un **+7,38%**:



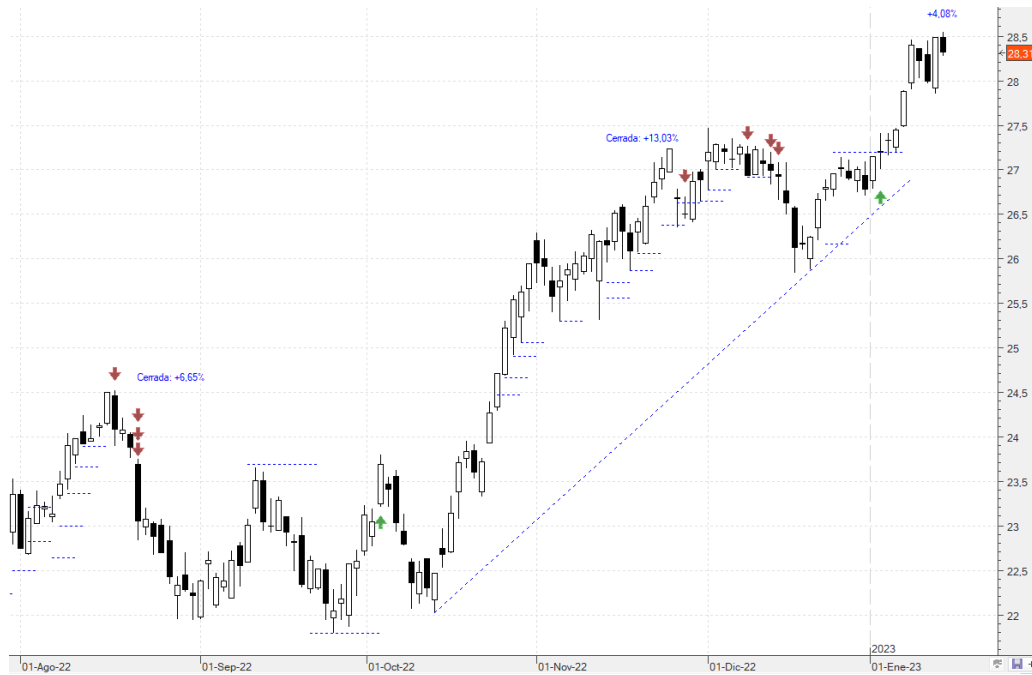
Repsol (REP).- Me contestaron que ya lo habían arreglado. A mí sigue apareciéndome la misma vela. No obstante al menos el cierre de la semana pasada coincide con lo que aparece a día de hoy. Habíamos entrado en 14,53 con un primer stop de pérdidas en 13,9 (-4,33%). En tanto no supere los máximos no suban el stop. Vamos a cierres (14,9) con un **+2,54%**:



Banco Sabadell (SAB).- Otro error (fue en 0,9818 y aparece ahora 0,9782). Estábamos dentro 0,897 y habíamos tenido reparto de dividendos, 0,02€, para nosotros un **+2,23%**. Habíamos subido el stop subdividiéndolo en cinco, 0,9165 (**+4,4%**), 0,9239 (**+3%**), 0,9363 (**+4,38%**), 0,9477 (**+5,65%**) y 0,97 (**+8,13%**). De milagro no nos saltó el último. Cuando les ocurra esto que las barras están todas muy próximas al último stop, déjenlos sin mover pues no hay recorrido para subirlos. Manténgalos. Vamos a cierres (0,9876) ya contando los dividendos, con un **+12,33%**:



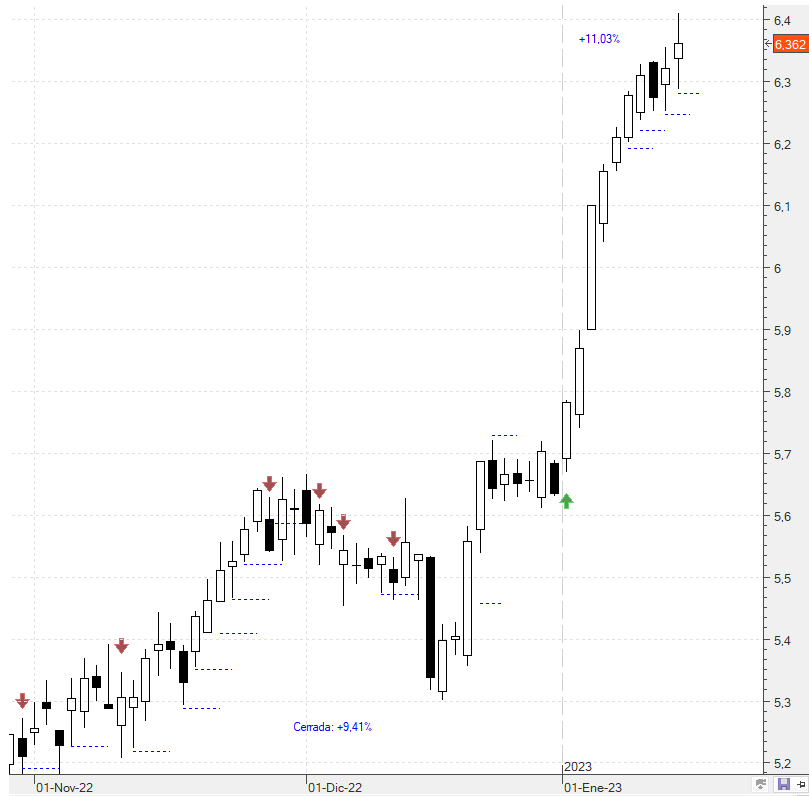
ACS (ACS) .- Otro error (fue en 27,9 y aparece hoy como que fue en 27,88). Habíamos entrado en 27,2 con un primer stop en 26,2 (-3,67%). Por el momento manténganlo. Cuando suba, subdividíalo en función de los mínimos relevantes que observen. Es un valor muy cíclico que nos ha dado muy buenos resultados. Vamos a cierres (28,31) con un **+4,08%**:



Acerinox (ACX) .- Nuevo error (el cierre de la semana pasada fue en 9,242 y aparece hoy en 9,642). Habíamos entrado en 9,47 con un primer stop en 9,2 (-2,85%) para esta segunda posición que añadimos pues ya estábamos dentro en ACX. Cuando suba un poco más suban el stop subdividiéndolo en función de los mínimos relevantes que haya hecho. Vamos a cierres (10,07) con un **+6,33%**:



Banco Bilbao (BBVA) .- Una pasada. Habíamos entrado en 5,73 con un primer stop en 5,452 (-4,85%). Obviamente, con tal desarrollo en vertical hay que subirlo. Y como ahora parece que está conteniendo la subida, lo haremos en cuatro. El primero en 6,20, por debajo del mínimo del lunes asegurando un +8,2%, el segundo en 6,227 por debajo del máximo del viernes 6 y asegurando un +8,67%, el tercero en 6,25, por debajo del mínimo del miércoles (cuando tengan dos mínimos muy próximos, como el del miércoles y jueves, sitúen el stop por debajo del más pequeño) asegurando un +9,07% y finalmente el cuarto bajo el mínimo del viernes, en 6,286 (+9,7%). Vamos a cierres (6,362) con un +11,03%:



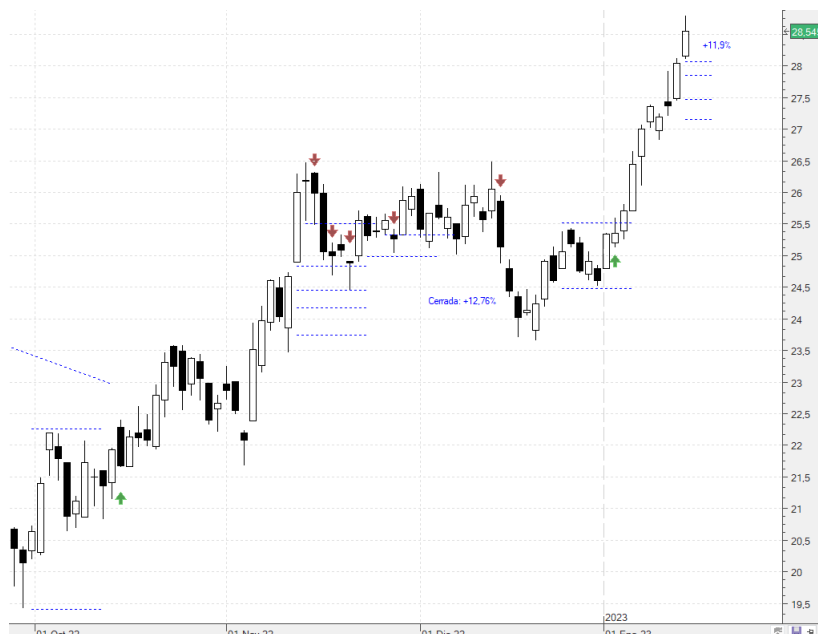
Bankinter (BKT) .- Otro error en vchart (fue en 6,79 y aparece ahora 6,794). Habíamos entrado en 6,43 con un primer stop en 6,05 (-5,9%). No queda otra que mantenerlo cuando corrija. Súbanlo sólo cuando supere el máximo del miércoles. Vamos a cierres (6,68) con un +3,88%:



Indra (IDR). - Otro error (fue en 10,83 y aparece ahora en 10,79). Habíamos entrado en 10,81 con un primer stop en 10,33 (-4,44%). Con lo que hizo esta semana toca mantenerlo. Espérense a que suba un poco más para subirlo. Vamos a cierres (10,91) con un **+0,925%**:



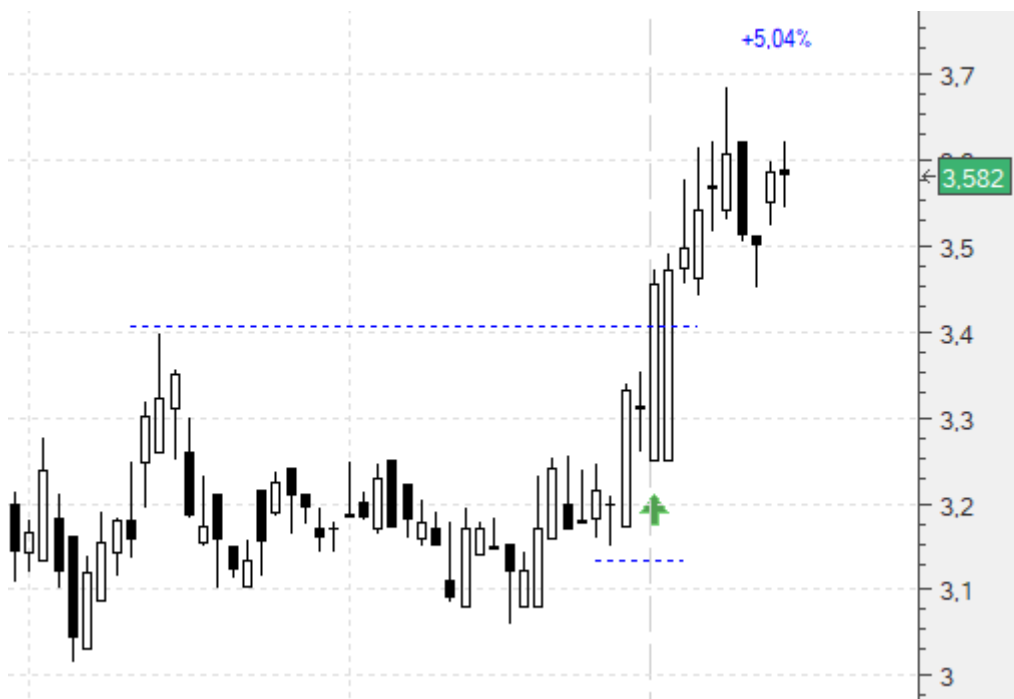
Arcelor (MTS). - Nuevo error del vchart (el cierre de la semana pasada fue en 27,02 y aparece ahora como que fue en 26,995). Habíamos entrado en 25,51 con un primer stop en 24,5 (-3,95%). Con tanta verticalidad y rentabilidad acumulada toca subirlo y lo haremos subdividiéndolo en cuatro. El primero en 27,205, por debajo del mínimo del miércoles y asegurando un **+6,64%**, el segundo en 27,48, por debajo de la apertura del jueves asegurando un **+7,72%**, el tercero en 27,915, por debajo del máximo del miércoles y asegurando en este caso un **+9,42%** y finalmente el cuarto en 28,095, por debajo del mínimo del viernes, asegurando un **+10,13%**. Vamos a cierres (28,545) con un **+11,9%**:



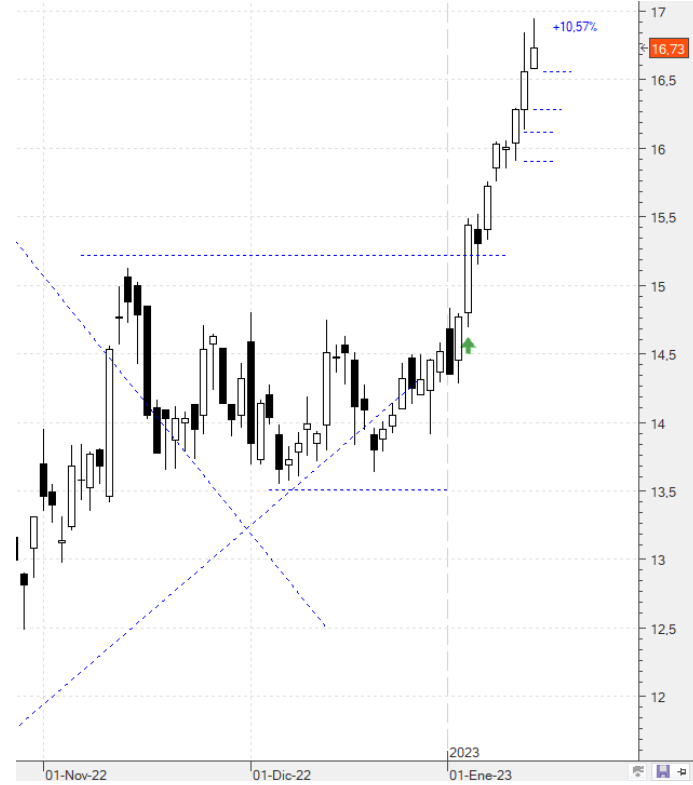
Sacyr (SCYR).- Otro error (fue en 2,698 y aparece en 2,694). Habíamos entrado en 2,72 con un primer stop en 2,549 (-6,28%). Con razón no me gustó la entrada. En fin, mantengan el stop y súbanlo sólo cuando claramente supere el máximo del martes. Vamos a cierres (2,686) con un **-1,25%**:



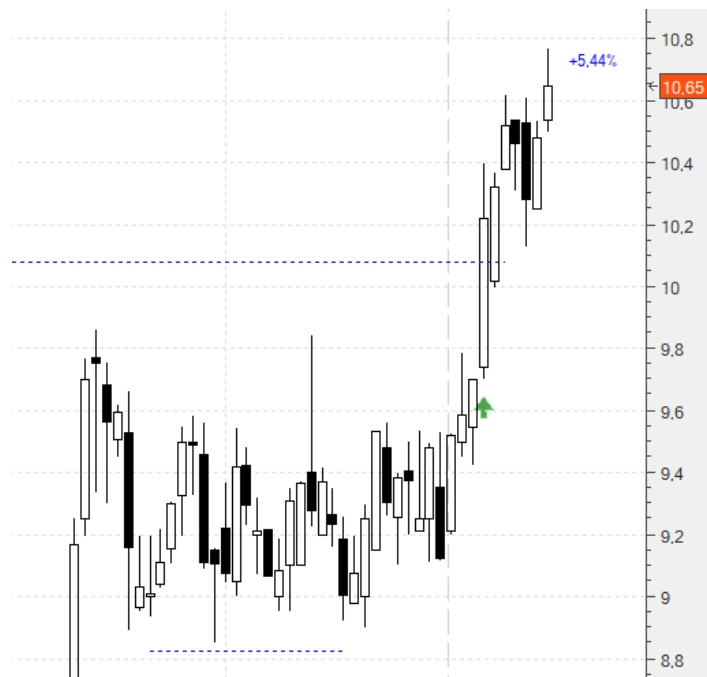
Telecinco (TL5).- Y otro error (fue en 3,586 y aparece ahora en 3,566). Habíamos entrado en 3,41 con un primer stop en 3,14 (-7,91%). Por el momento hay que mantenerlo. Súbanlo cuando supere el máximo del lunes (habrá hecho, además, una formación 1-2-3 al alza). Vamos a cierres (3,582) con un **+5,04%**:



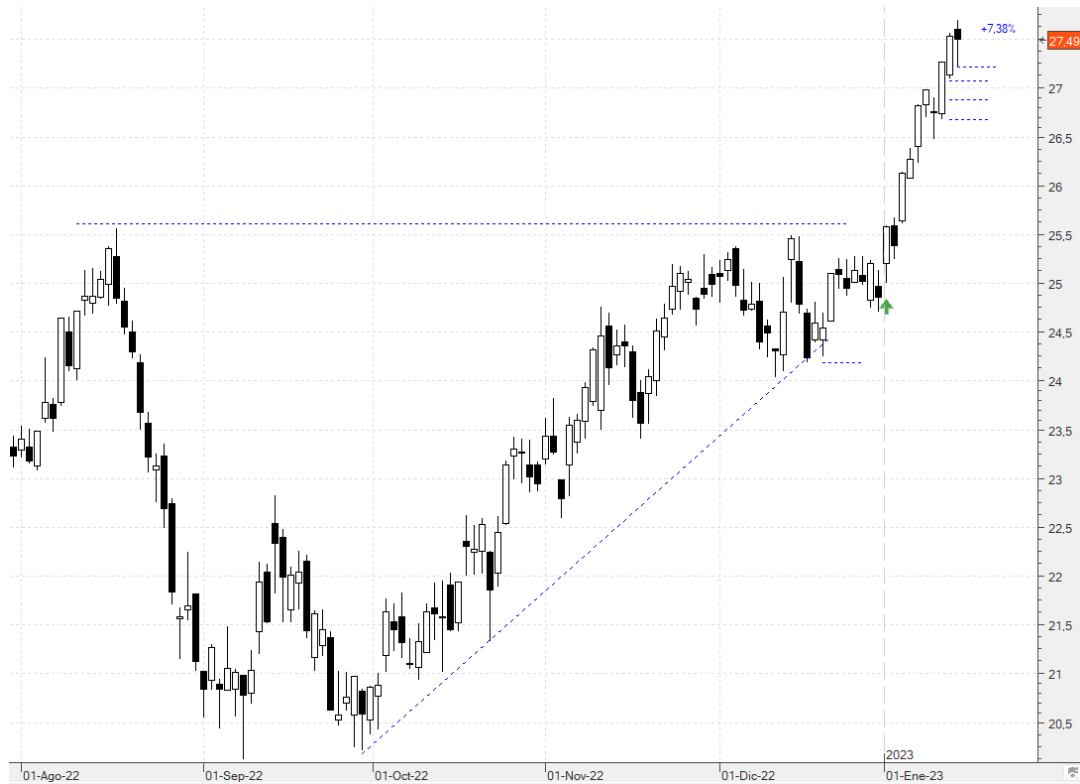
Fluidra (FDR).- Error (fue en 15,71 y aparece ahora en 15,72). Habíamos entrado en 15,13 con un primer stop en 13,54 (-10,5%). Dada la verticalidad y rentabilidad subimos el stop subdividiéndolo en cuatro. El primero en 15,89, por debajo del mínimo del miércoles, asegurando un +5,02%, el segundo en 16,12, por debajo del mínimo del jueves, asegurando un +6,54%, el tercero en 16,27, por debajo de la apertura del jueves, asegurando un +7,53% y el cuarto en 16,57, por debajo del mínimo del viernes y asegurando finalmente un +9,52%. Vamos a cierres (16,73) con un +10,57%:



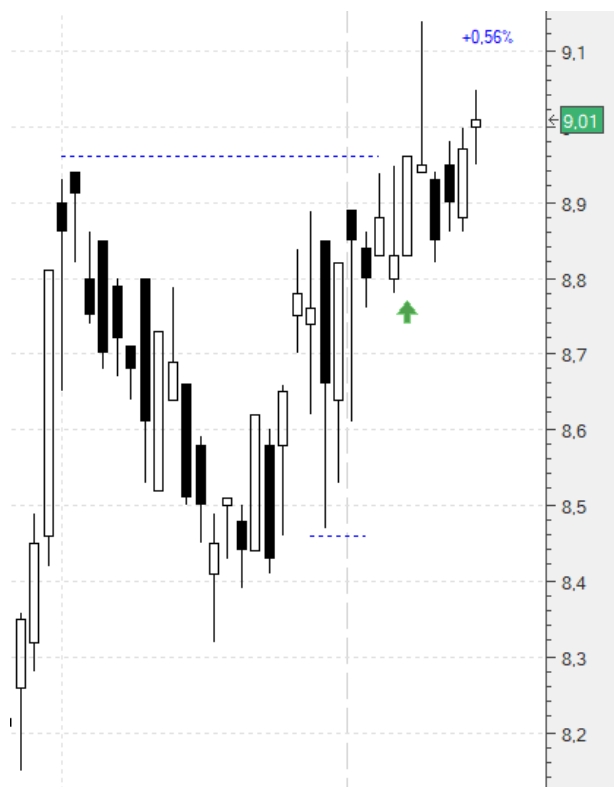
Técnicas Reunidas (TRE).- Extraño, pero en este caso no hubo error. Habíamos entrado en 10,1 con un primer stop de pérdidas en 8,8 (-12,87%). Por el momento mantengan el stop, súbanlo cuando suba un poco más. Vamos a cierres (10,65) con un +5,44%:



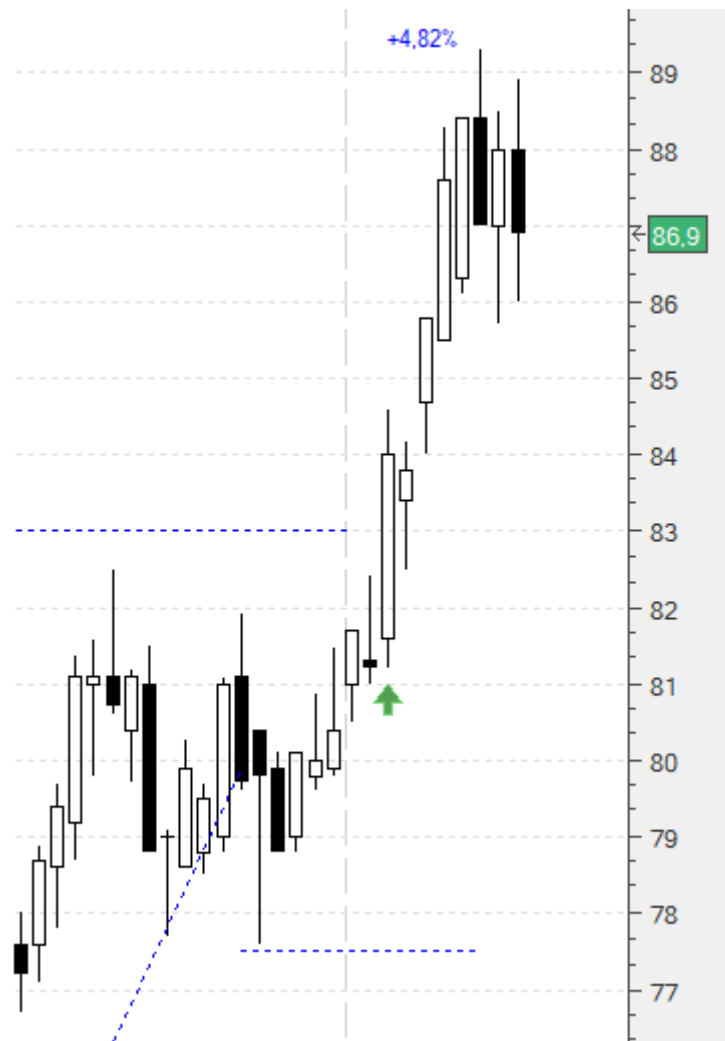
Inditex (ITX) .- Nuevo error (fue en 26,81 y aparece ahora 26,82). Habíamos entrado en 25,6 con un primer stop en 24,2 (-5,46%). Suban el stop subdividiéndolo en cuatro. El primero en 26,67 (+4,18%), el segundo en 26,89 (+5,04%), el tercero en 27,09 (+5,82%) y el cuarto en 27,21 (+6,29%). Vamos a cierres (27,49) con un +7,38%:



Fomento (FCC) .- Error (el cierre fue en 8,98 y aparece ahora en 8,96). Entramos en 8,96 con un primer stop en 8,46 (-5,58%). Lo mantenemos. Vamos a cierres (9,01) con un +0,56%:



Vidrala (VID).- Error (el cierre fue en 86,1 y aparece ahora en 85,8). Habíamos entrado en 82,9 con un primer stop en 77,4 (-6,63%). Por el momento manténganlo, pero súbanlo tan pronto supere la lateralidad de esta semana. Vamos a cierres (86,9) con un **+4,82%**:



A continuación lo de siempre: copiaremos el comentario de zona privada de la semana pasada tal cual se publicó, con los añadidos intercalados que hagamos hoy destacados en amarillo para diferenciarlos:

NUEVAS ESTRATEGIAS. 08/01/2023

Hola amigos,

Sigue habiendo alguna.

Pero descarten algunas que podrían hacer dudar (Ebro, Enagás, Colonial habiendo roto una resistencia y a punto de encontrarse con otra, Obrascón con pinta de rebote pero tan lejos del punto de entrada, Prosegur con su escapada, como Santander o Ence entre escapada y formación 1-2-3, etc) y desde luego el resto que ni dudas ni leches, directamente descartadas.

Nos quedamos sólo con tres, al menos por esta semana.

Y si quieren que les hable claro, descarten todo. Es tal la cartera que tenemos y el número de entradas y la forma tan vertical en la semana que finalizó que apostaría por una corrección generalizada.

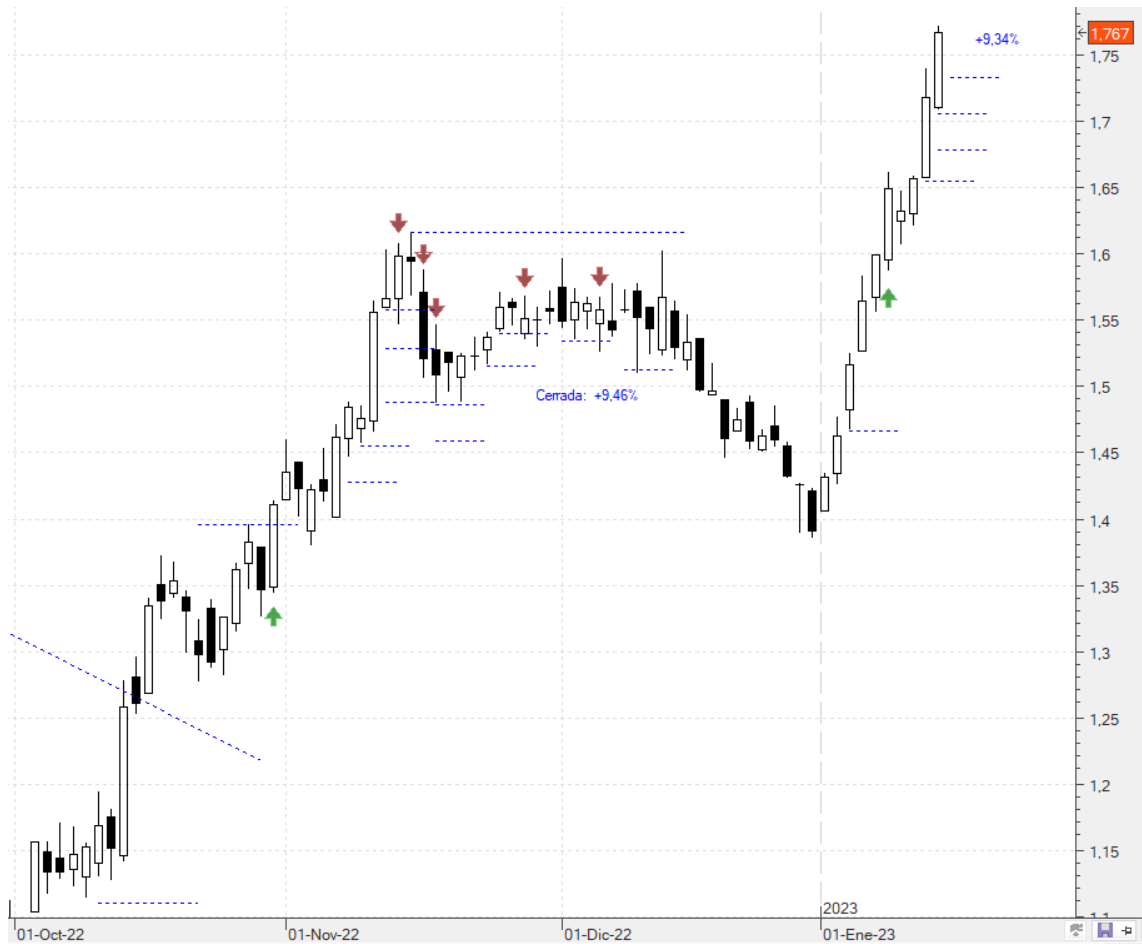
Eso sí, una corrección sana que esperamos y casi deseamos, pero sobre todo, generadora de un nuevo tirón alcista posterior.

Vamos con las tres que sobresalen:

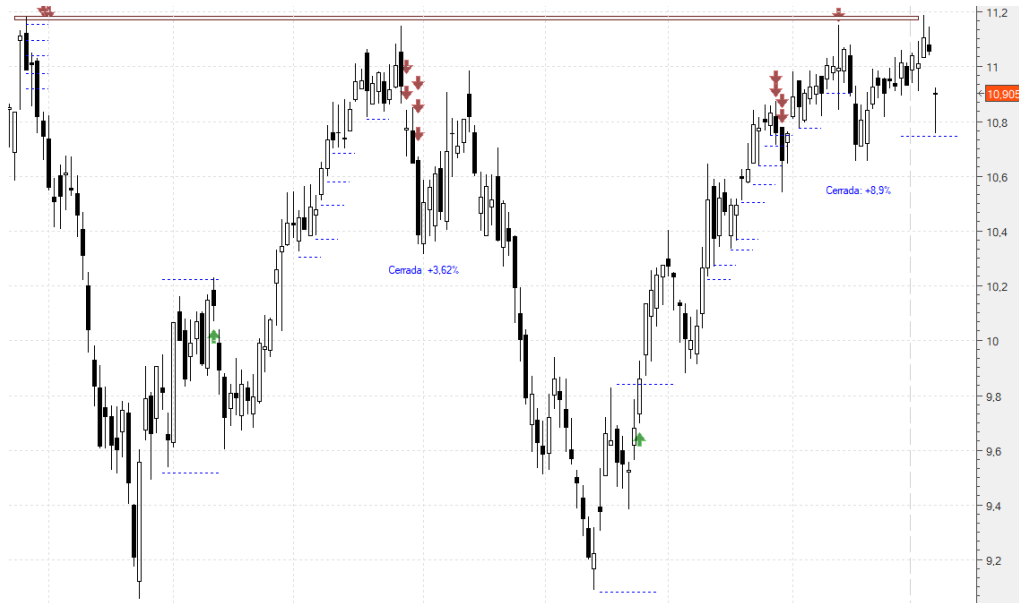
IAG (IAG).- A punto de llegar a la zona de resistencia. Lo más lógico tras tanto rebote en vertical es que reaccione a la baja, y así lo esperamos y nos gustaría, de forma que bien en un primer intento, bien en el segundo, consiga superarla y hacer un buen tirón. Y por si así sucediese, estableceremos un stop de compra en 1,616 con un primer stop en 1,4665 (-9,25%)



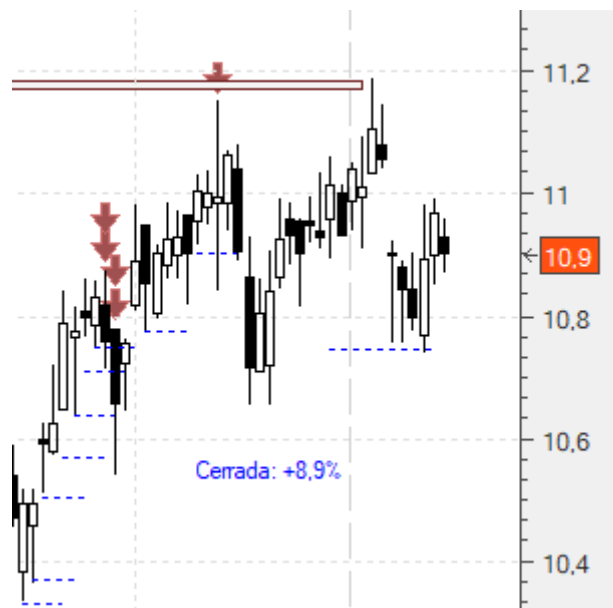
Una entrada increíble. Aunque nuevo error en vchart (el cierre que aparecía en 1,5955 está hoy en 1,5990). Dada la verticalidad hay que subir el stop y lo haremos subdividiéndolo en cuatro, cada uno para una cuarta parte de la inversión inicial. El primero en 1,6565 (+2,5%), el segundo en 1,6745 (+3,62%), el tercero en 1,708 (+5,7%) y el cuarto en 1,74 (+7,67%). Vamos a cierres (1,767) con un +9,34%:



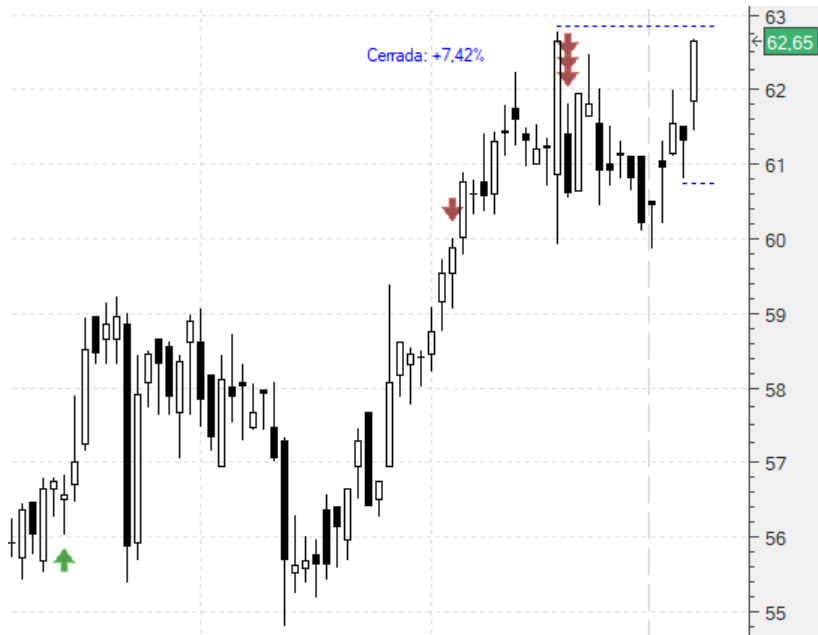
Iberdrola IBE.- Un tercer intento en el acercamiento a la resistencia a la vez que un perfecto HCH invertido, compraríamos en este caso al tocar los 11,21 con un primer stop en 10,75 (-4,1%):



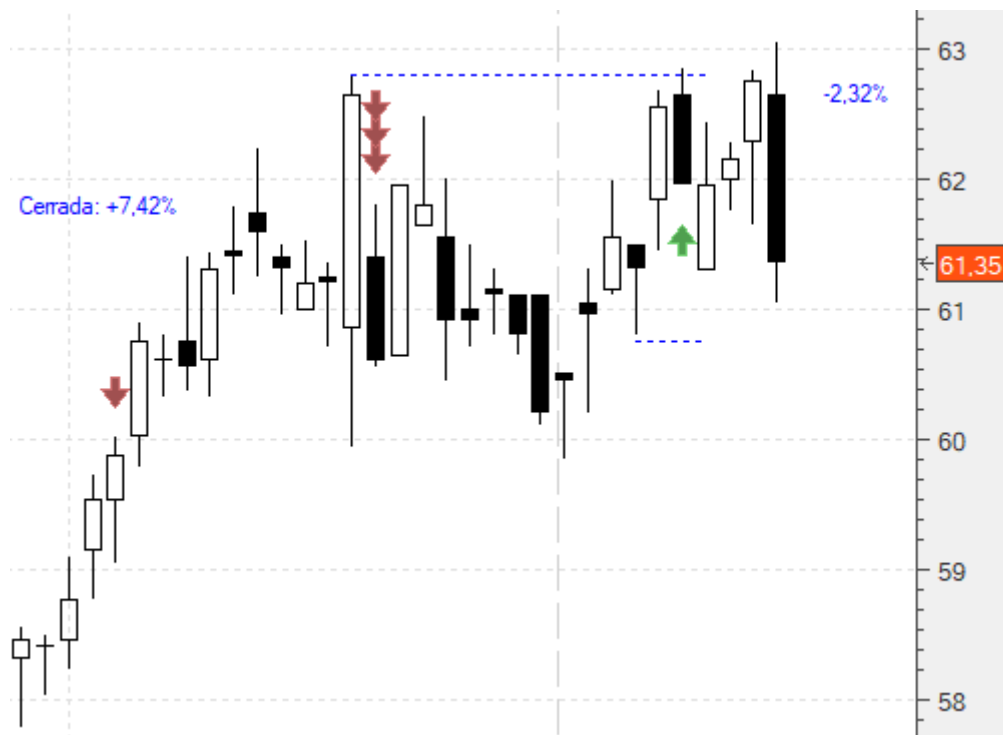
En este caso no entró:



Viscofán (VIS).- No podemos despreciar este nuevo intento de romper la resistencia tras un período tan largo de constantes revalorizaciones. Compraríamos en 62,81 con un primer stop en 60,79 (-3,21%). Y como ven, poco nos jugamos en el intento:



Otro error con el Visualchart. Fue en 62,65 y aparece ahora como que fue en 62,55. El mismo lunes ya entró, aunque mantiene la lateralidad. Obviamente, vamos a mantener el stop. Vamos a cierres (61,35) con un **-2,32%**:



Un saludo,
jr

“Amarse a uno mismo es el comienzo de una larga vida romántica.” – Oscar Wilde