

## REVISIÓN ESTRATEGIAS. 08/01/2023

Hola amigos,

Semana espectacular. Y semana por la que opto por mantener mayoritariamente los stops si bien casi visualizo una corrección inmediata, pero a la vez, una continuidad alcista. Estamos en período estacional y desde luego muy lejos de su fin, o al menos, cuatro meses por delante. Espectaculares nuevas entradas con casi el 4%, 5% e incluso el 6% en cinco jornadas las que más:

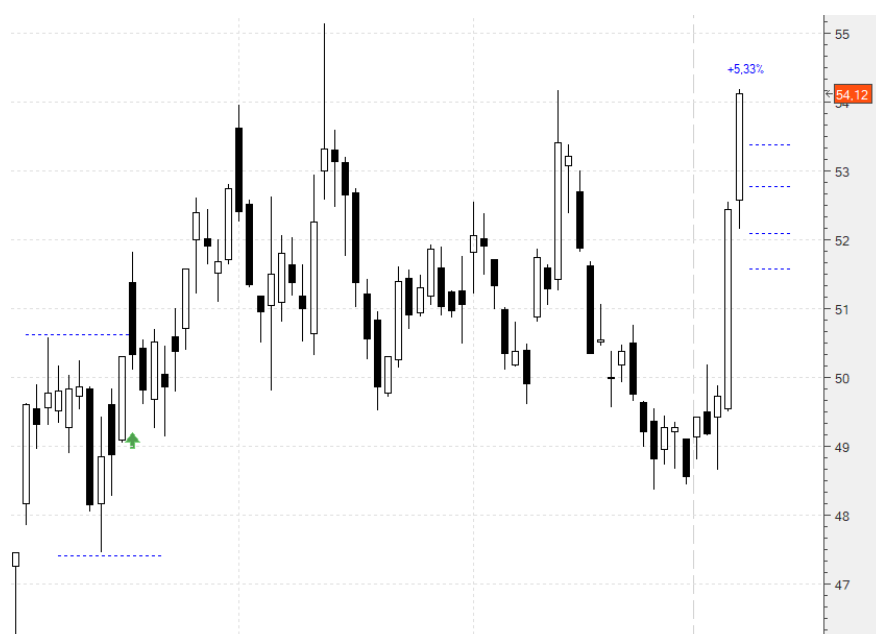
A cierres: ALM -3,73%; **AMA +5,33%**; **ACX +9,52%**; **APPS +4,91%**; ENO +0,6%; NHH +0,32%; **CABK +6,73%**; **REP +4,44%**; **SAB +11,68%**; **ACS +2,57%**; **ACX +2%**; **BBVA +8,73%**; **BKT +5,6%**; **CIE +2,86%**; **GRF +2,34%**; IDR +0,2%; **MTS +5,92%**; SCYR -0,8%; **TL5 +5,16%**; **FDR +3,83%**; **TRE +2,17%**; **ITX +4,72%**; FCC +0,22%; **VID +3,86%**.

Deleitémonos:

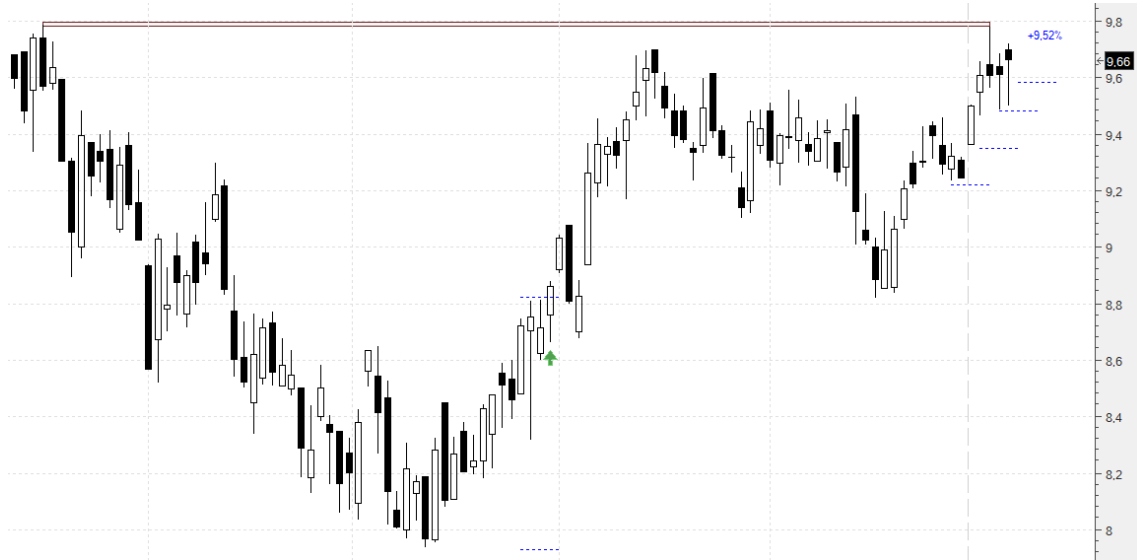
**Almirall (ALM)** .- Habíamos entrado en 9,765 con un primer stop en 8,6. Lo mantenemos. Vamos a cierres (9,4) con un **-3,73%**, la mitad de la semana pasada, y mejorando:



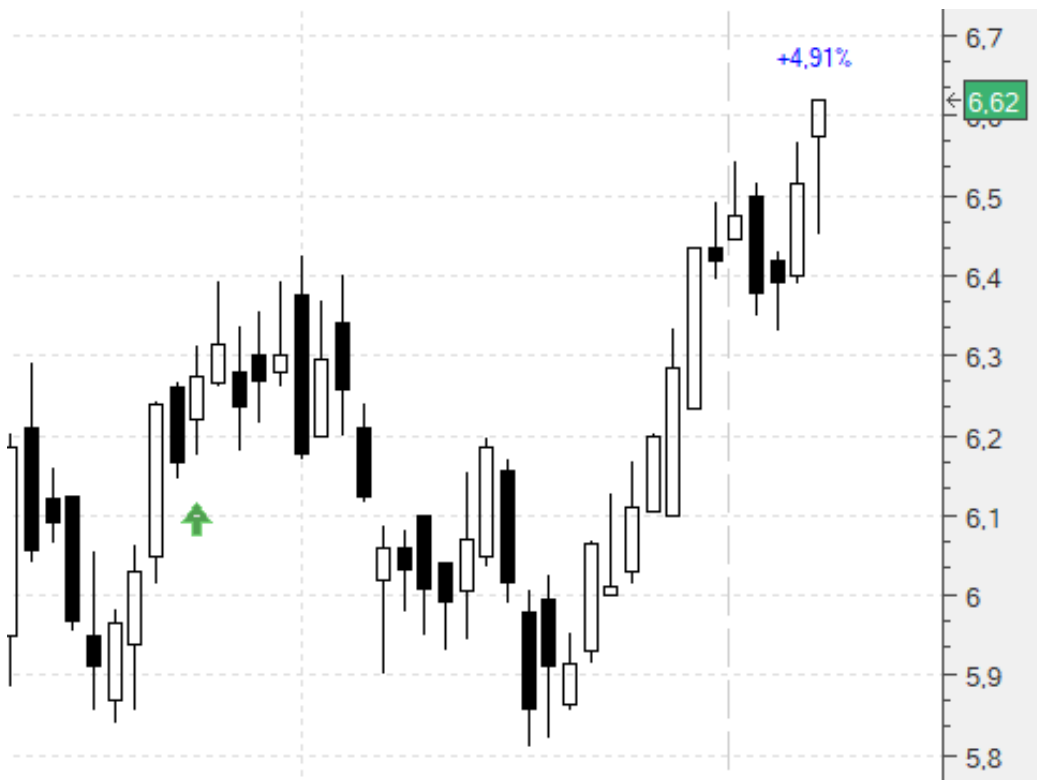
**Amadeus (AMS – AHORA “AMA”)** .- Habíamos entrado en 51,38 (con hueco) con un primer stop en 47,44 (**-6,26%**). Va a intentar perforar la zona de resistencia. Estaba pensando que poner ahora varios stops no tiene mucho sentido cuando hasta este punto llegó hace ya dos meses y no habíamos modificado el stop, pero es que por otro lado podemos hundirnos en un sinfín de barras laterales, así que sí vamos a colocar cuatro stops. El primero en 51,61 (**+0,44%**), el segundo en 52,15 (**+1,5%**), el tercero en 52,81 (**+2,78%**) y el cuarto en 53,41 (**+3,95%**). Vamos a cierres (54,12) con un **+5,33%**:



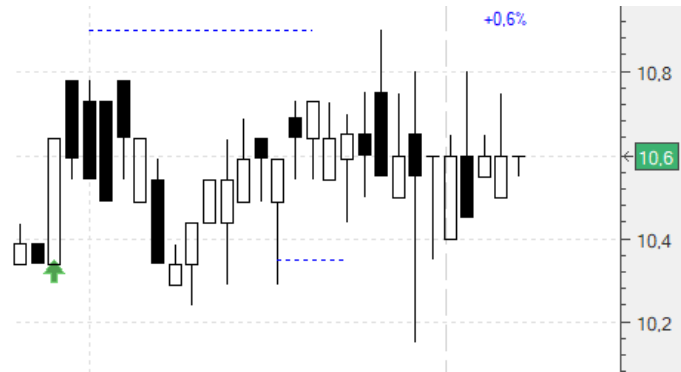
**Acerinox (ACX)**.- Habíamos entrado en 8,82 con un primer stop de pérdidas en 7,937 (-10,01%). Lo vamos a subir ya, subdividiéndolo en cuatro. Colocamos el primero en 9,233 (+4,68%), el segundo en 9,363 (+6,15%), el tercero en 9,487 (+7,56%) y el cuarto en 9,609 (+8,94%). Vamos a cierres (9,66) con un +9,52%:



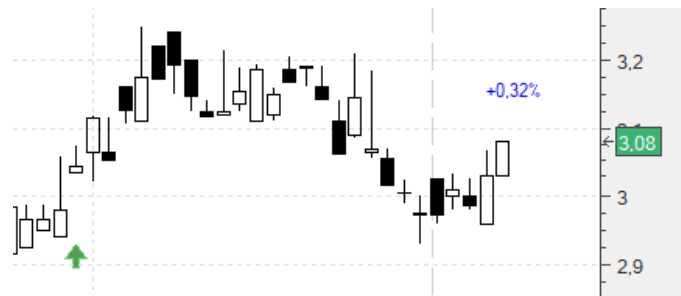
**Applus (APPS)**.- Dentro en 6,31 con un primer stop en 5,49 (-13%). Lo mantenemos. Vamos a cierres (6,62) con un +4,91%:



**Elecnor (ENO)** .- Habíamos entrado en 10,6 con un primer stop en 10 figura (-5,66%). Seguimos manteniéndolo. Tuvimos reparto de dividendos, 0,0643€, para nosotros un **+0,6%**. Vamos a cierres (10,6) con un **+0,6%**:



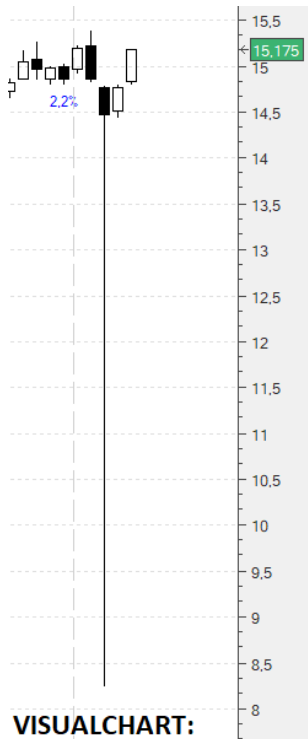
**NH Hoteles (NH)** .- Habíamos entrado en 3,07 y el stop en 2,78 (-9,44%). Lo mantenemos. Vamos a cierres (3,08) con un **+0,32%**



**Caixabank (CABK)** .- Dentro en 3,641 con un primer stop en 3,251 (-10,7%). Parece que rompió claramente el movimiento lateral. Vamos a colocar cuatro stops. El primero en 3,75 (+3%), el segundo en 3,811 (+4,67%), el tercero en 3,841 (+5,5%) y el cuarto en 3,884 (+6,67%). Vamos a cierres (3,886) con un **+6,73%**:



**Repsol (REP)**.- Creía que ya no más errores, pero en este caso fue de órdago. Observen la diferencia entre gráficos – que también envié al email de soporte de Visualchart:



**VISUALCHART:**  
**REPSOL. MIÉ 04/ENE**  
**MIN: 8,243**

**INVESTING.COM:**



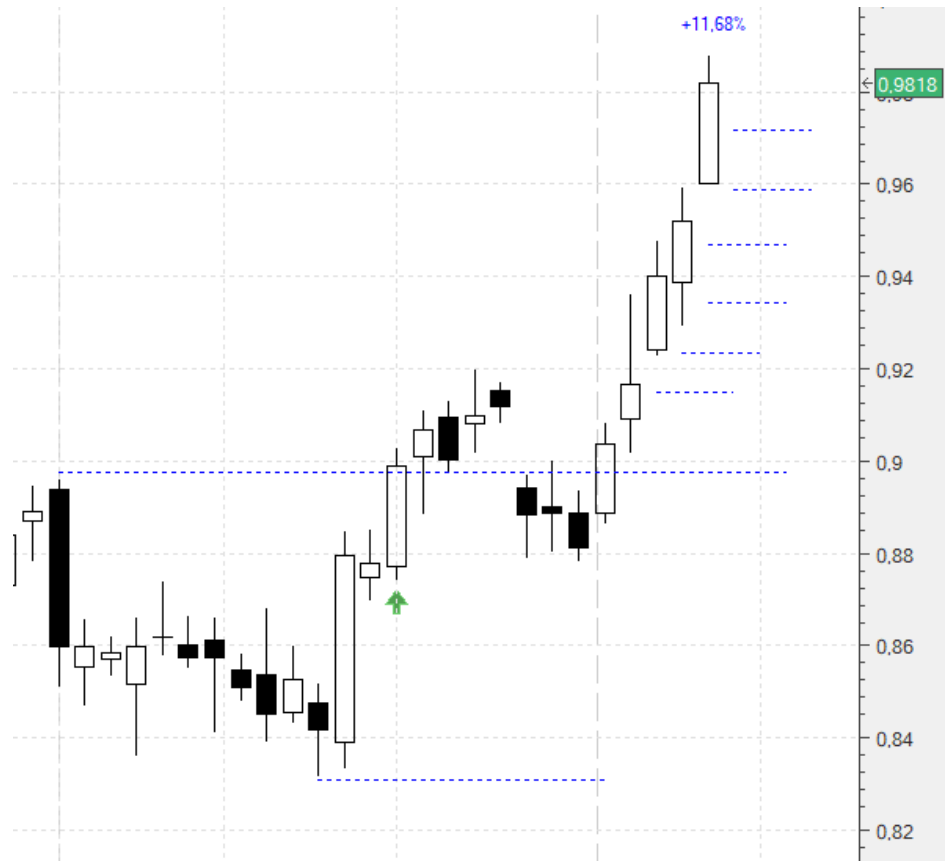
**BOLSAMADRID.ES =**  
**= BOLSASYMERCADOS.ES**



Casi nada... En fin, habíamos entrado en 14,53 con un primer stop de pérdidas en 13,9 (-4,33%). Considero que Visualchart ha cometido el error, no el resto. Por lo que lo mantenemos. Vamos a cierres (15,175) con un +4,44%:



**Banco Sabadell (SAB)**.- Dentro 0,897 con un primer stop en 0,8314 (-7,3%). En esta tuvimos reparto de dividendos, 0,02€, para nosotros un **+2,23%**. Vamos ya a subir el stop subdividiéndolo en seis. El primero en 0,9165 (**+4,4%**), el segundo en 0,9239 (**+3%**), el tercero en 0,9363 (**+4,38%**), el cuarto en 0,9477 (**+5,65%**) y el quinto en 0,97 (**+8,13%**). Vamos a cierres (0,9818) ya contando los dividendos, con un **+11,68%** %:



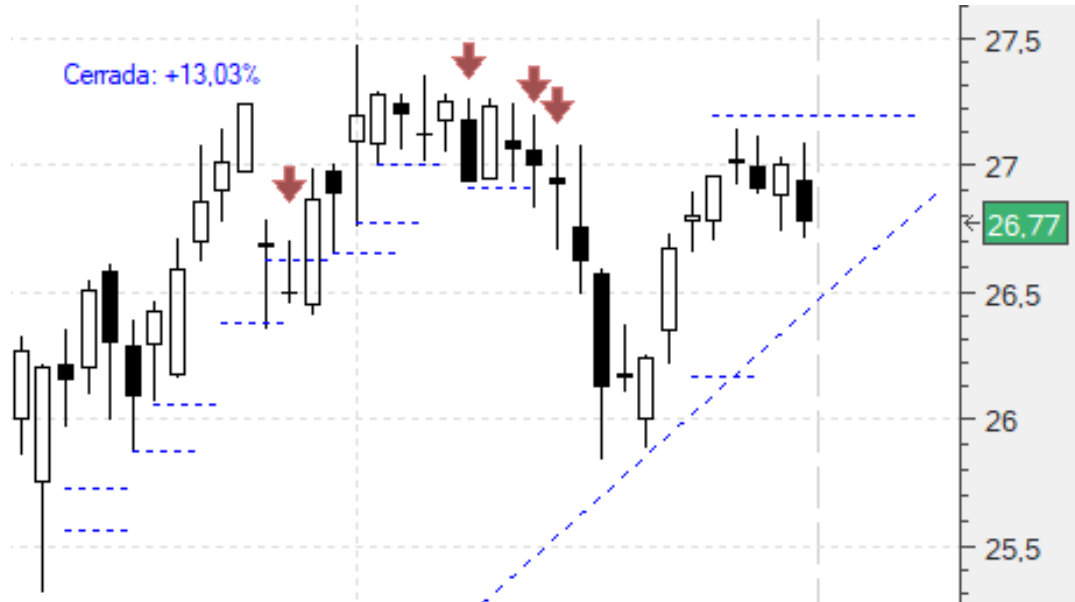
A continuación lo de siempre: copiaremos el comentario de zona privada de la semana pasada tal cual se publicó, con los añadidos intercalados que hagamos hoy destacados en amarillo para diferenciarlos:

**NUEVAS ESTRATEGIAS. 01/01/2023**

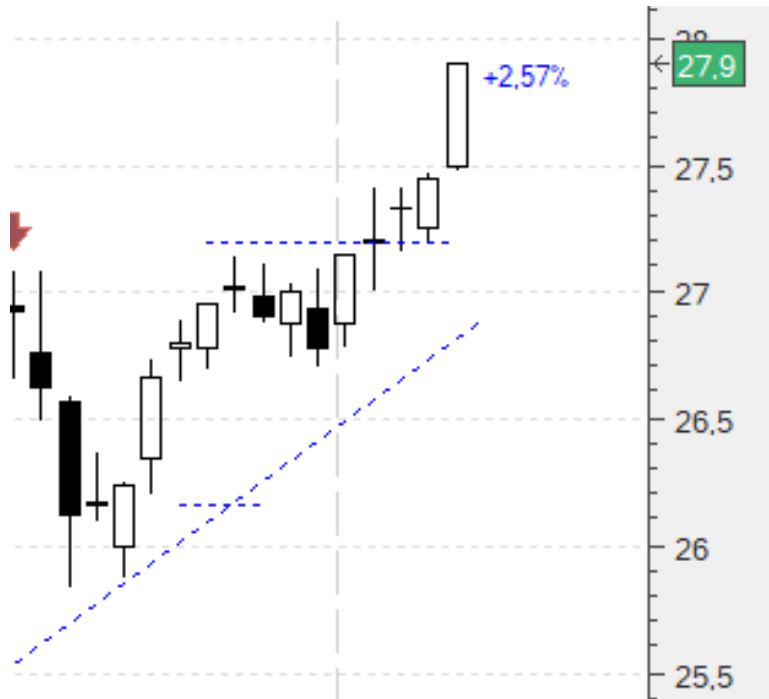
Hola amigos,

Muchas, quizás demasiadas, pero elijan uds:

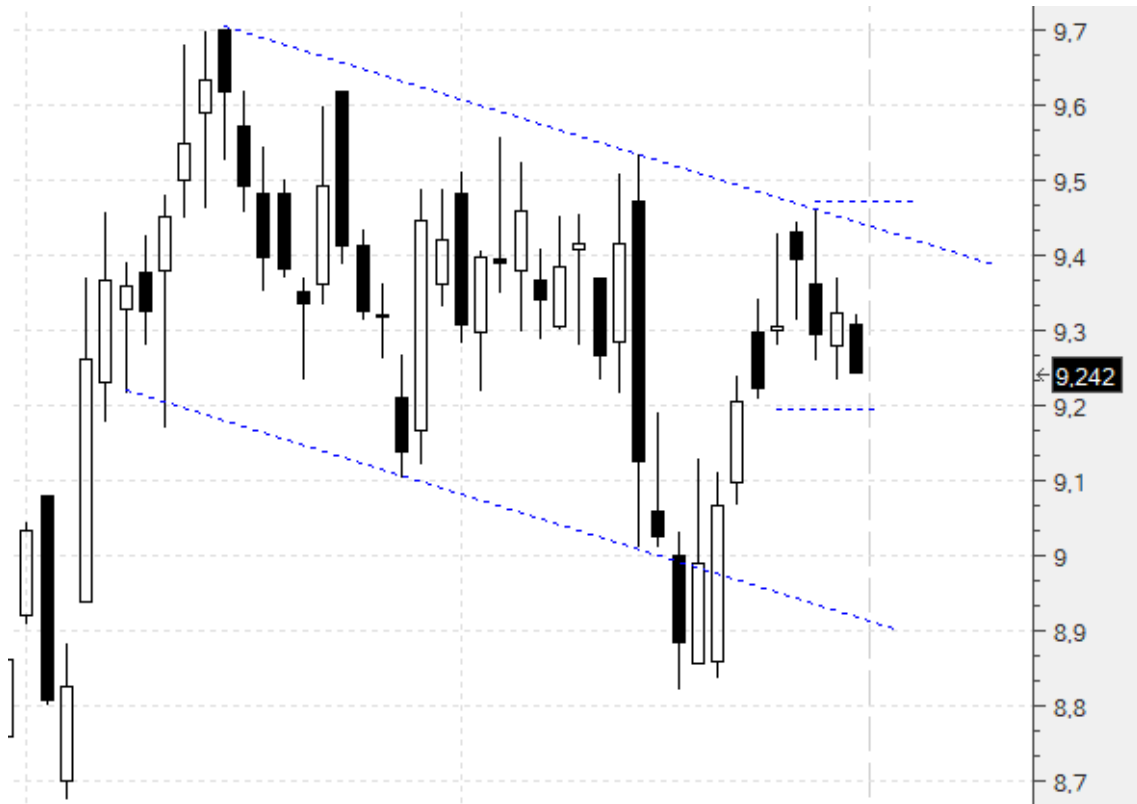
**ACS (ACS)**.- A punto de una formación 1-2-3 al alza. Aunque muy próxima una resistencia, pero podemos incorporarnos antes si triunfa esta formación. Sería entrar en 27,2 con un primer stop en 26,2 (-3,67%):



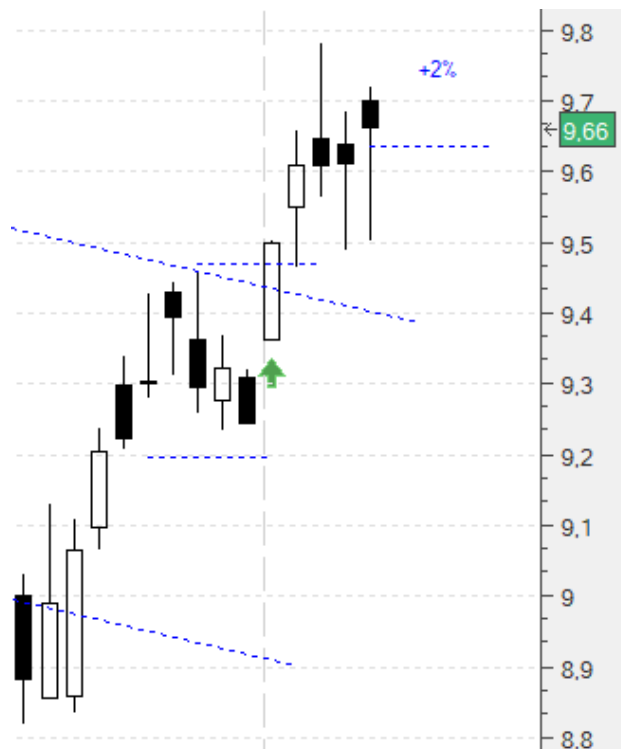
Entró. Justo en la apertura del martes. Por el momento mantendremos el stop. Vamos a cierres (27,9) con un **+2,57%**:



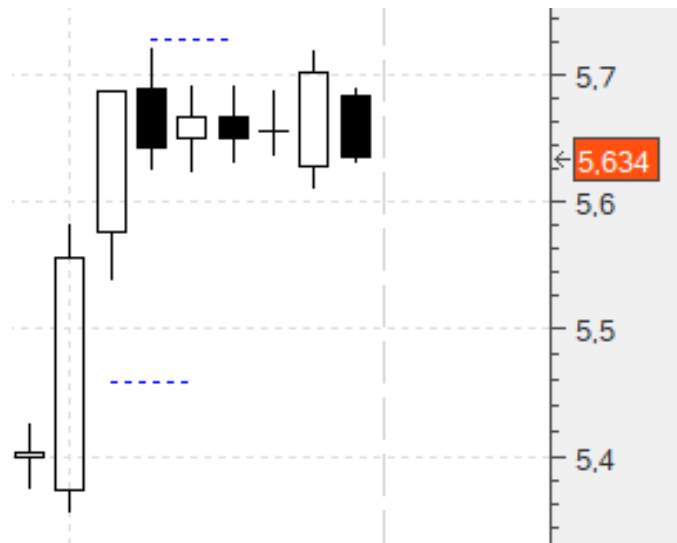
**Acerinox (ACX)** .- El canal es bajista pero si entra, estaría rompiéndolo, y si entra, también estaríamos ante una formación 1-2-3 al alza. Compramos en 9,47 con un primer stop en 9,2 (-2,85%):



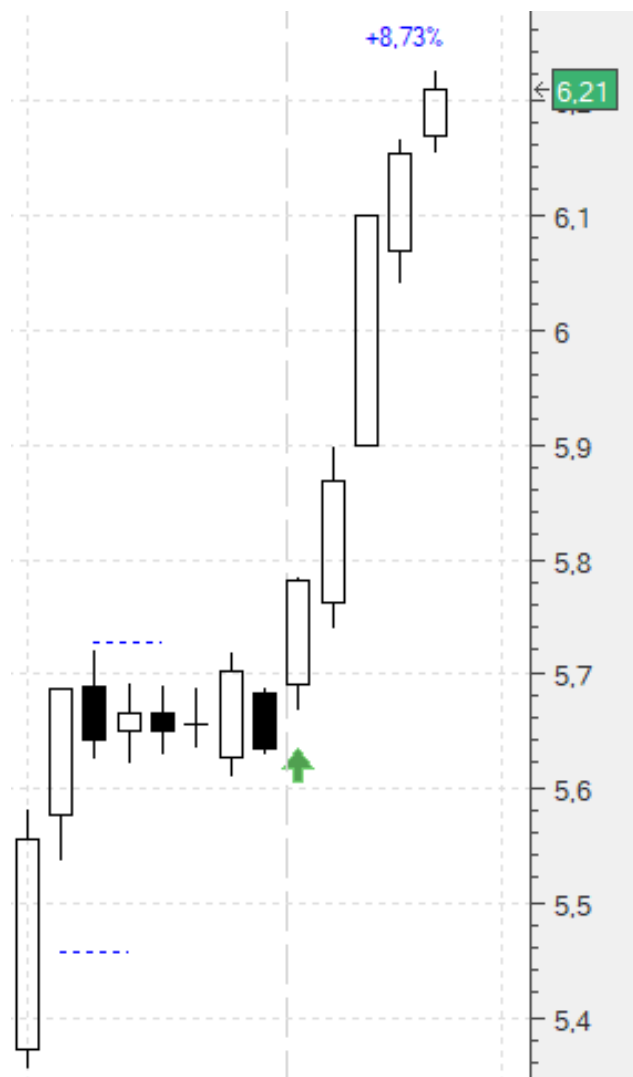
Sumamos otra posición a esta que ya teníamos en cartera. Nos entró esta segunda posición en 9,47 y por el momento vamos a mantener el stop, al menos para esta segunda posición. Vamos a cierres (9,66) con un **+2%**:



**Banco Bilbao (BBVA)** .- Insistimos. Comparamos en 5,73 con un primer stop en 5,452 (-4,85%):



Entró, y de una forma espectacular. Por el momento vamos a cruzar dedos pero manteniendo el stop a pesar de la espectacular remontada. Vamos a cerrar (6,21) con un **+8,73%**:

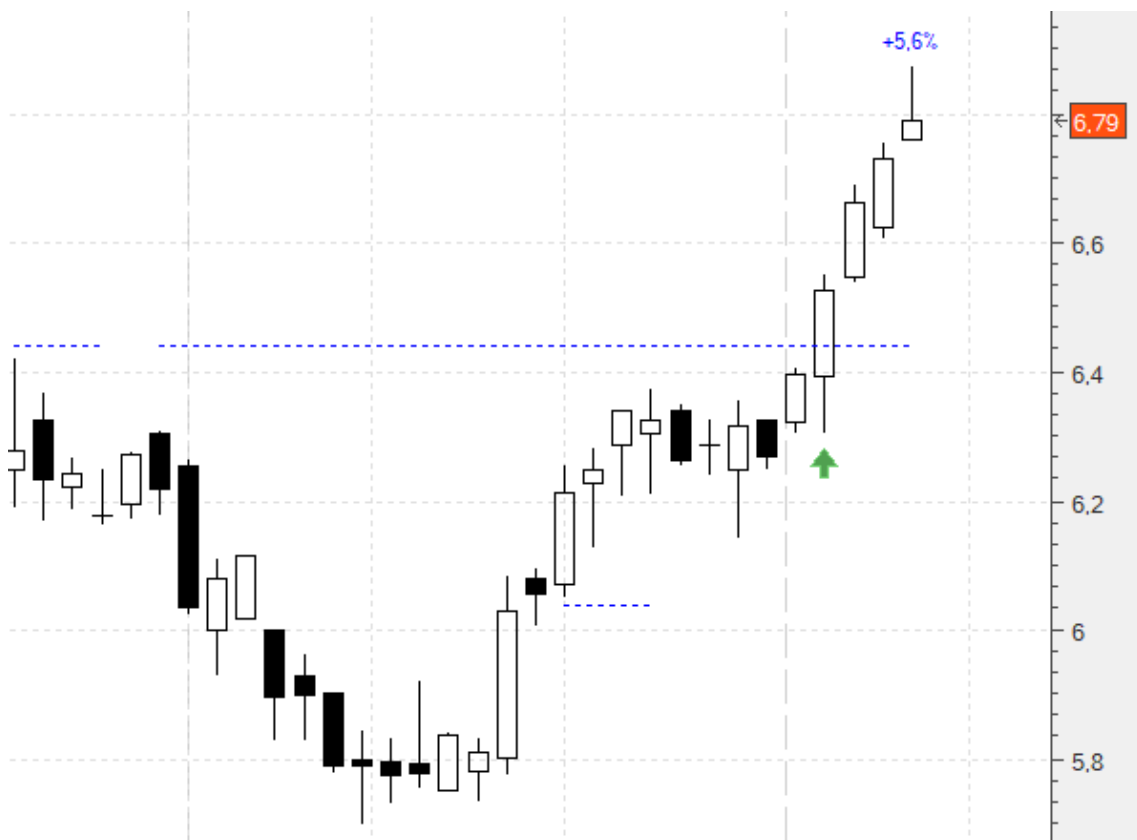




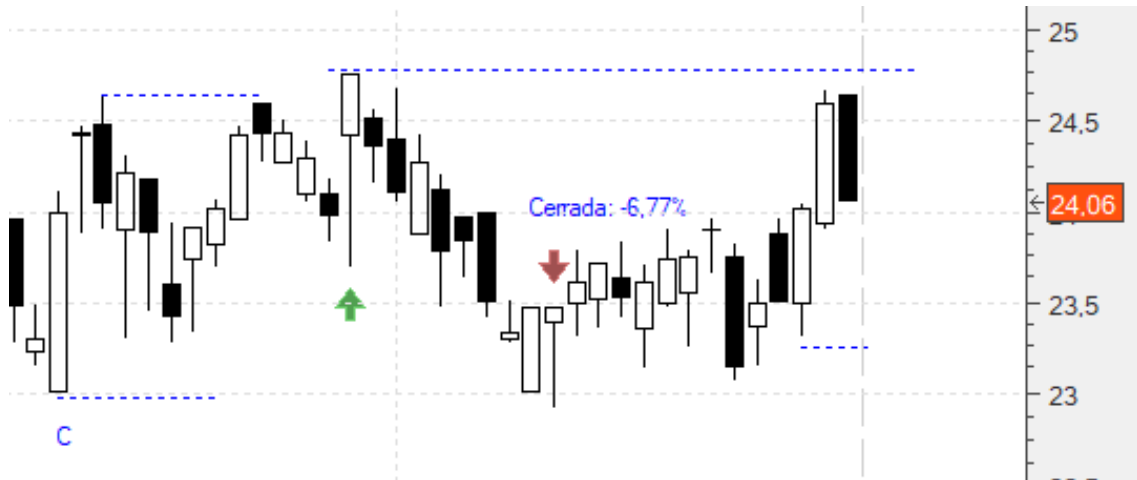
**Bankinter (BKT)**.- También insistimos. Comprando en 6,43 con un primer stop en 6,05 (-5,9%):



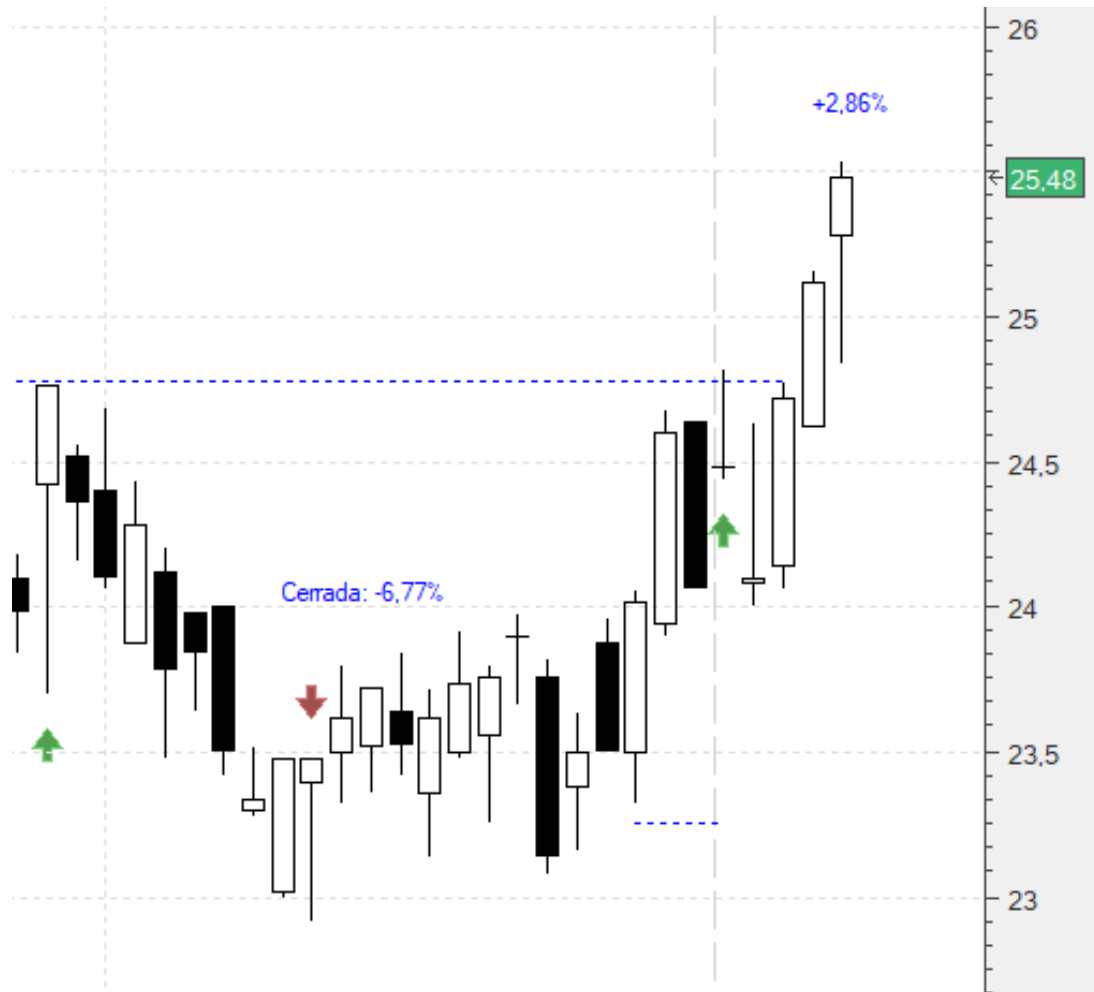
Otra que entró con claridad y firmeza. Y tampoco vamos a mover el stop. Vamos a cierres (6,79) con un **+5,6%**:



**CIE (CIE)**.- A punto de romper resistencia, y si no lo hace y recorta, estaríamos ante una formación “cup and handle” o en castizo, taza con asa. En cualquier caso, la compra en 24,77 y el stop en 23,3 (-5,93%):



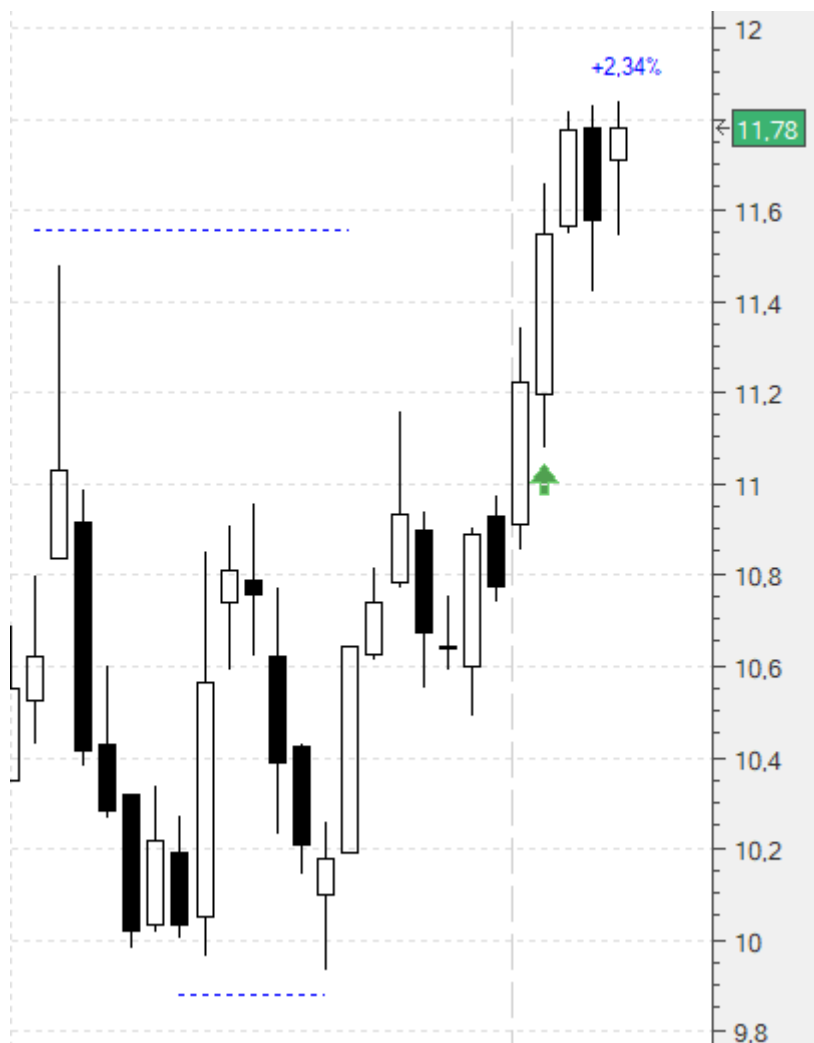
Dentro ya desde el lunes. Y también seguiremos manteniendo el stop. Vamos a cierres (25,48) con un **+2,86%**:



**Grifols (GRF)**.- Insistimos aunque quede lejos. Compra en 11,51 con un primer stop en 9,96 (-13,46%). Inviertan la mitad de lo que tengan pensado:



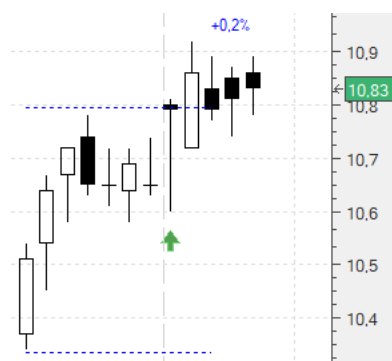
Estamos haciendo bingo, señores. Otra que entró. Y otra en la que mantendremos el stop al menos de momento. Vamos a cierres (11,78) con un **+2,34%**:



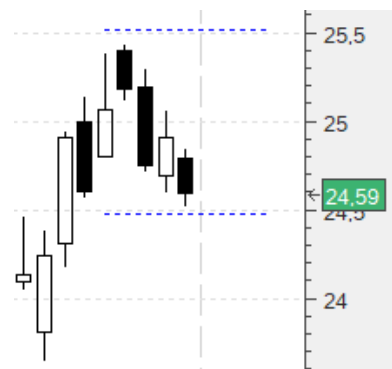
**Indra (IDR)**.- Ha dejado un hueco, pero ha superado el máximo anterior. Es una buena zona de compra, y lo haríamos en 10,81 con un primer stop en 10,33 (-4,44%):



Abrió en 10,8 el lunes, y al poco nos entró. Y como en el resto, mantendremos el stop. Vamos a cierres (10,83) con un **+0,2%**:



**Arcelor (MTS)**.- Posible formación 1-2-3 al alza. Compra en 25,51 con un primer stop en 24,5 (-3,95%):



También dentro desde el martes y también mantendremos el stop. A cierres (27,02) con un **+5,92%**:



**Sacyr (SCYR)**.- Seguimos insistiendo, aunque cambiamos el stop. Compra en 2,72 con un primer stop en 2,549 (-6,28%):



Uff... esta también entró, pero no me gusta un pelo. Vamos a ver si el "inside day" o "inside bar" que hizo el viernes respecto al jueves, logra romper por arriba y confirma nuestro movimiento. Mantenemos el stop. Vamos a cierres (2,698) con un **-0,8%**:



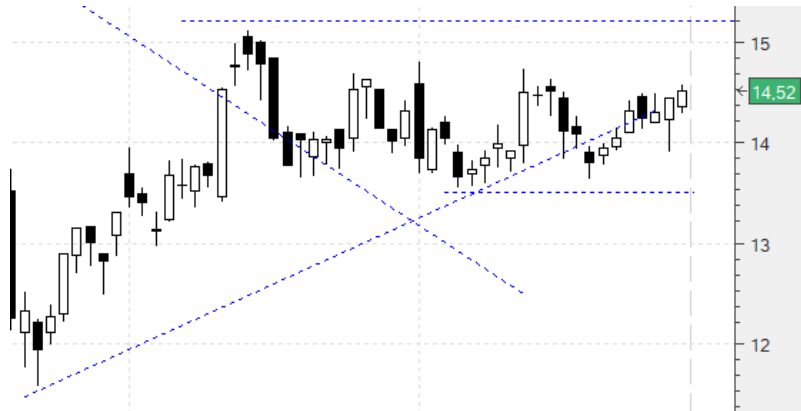
**Telecinco (TL5)**.- A punto de resistencia. La compra en 3,41 con un primer stop en 3,14 (-7,91%):



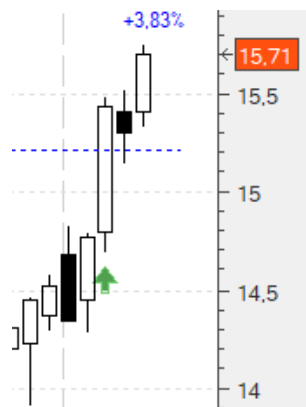
Dentro desde el lunes. Mantenemos el stop. Vamos a cierres (3,586) con un **+5,16%**:



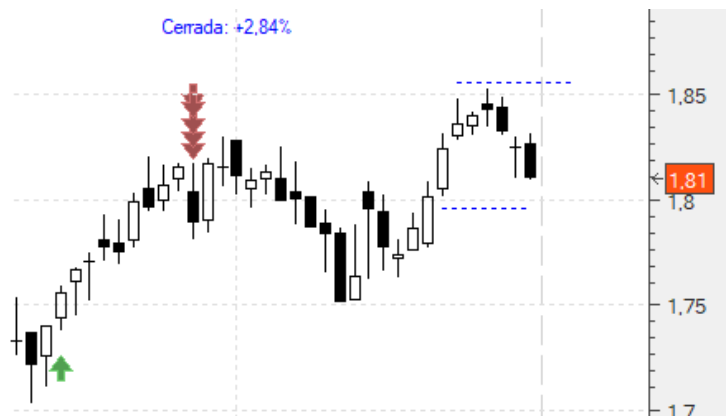
**Fluidra (FDR)**.- Triangulo y resistencia. Compra en 15,13 con un primer stop en 13,54 (-10,5%). Dividan su inversión al menos por la mitad:



Dentro. Y como en el resto, mantenemos el stop. Vamos a cierres (15,71) con un **+3,83%**:



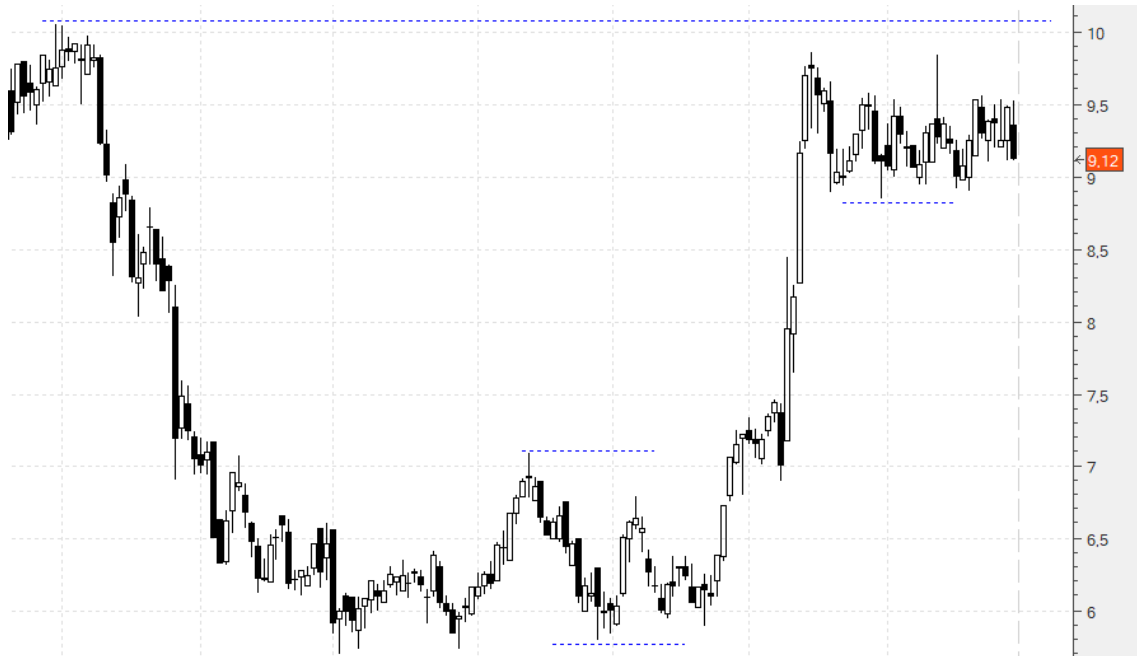
**Mapfre (MAP)**.- Posible formación 1-2-3 al alza. La compra, en 1,86 y el stop en 1,8 (-3,22%):



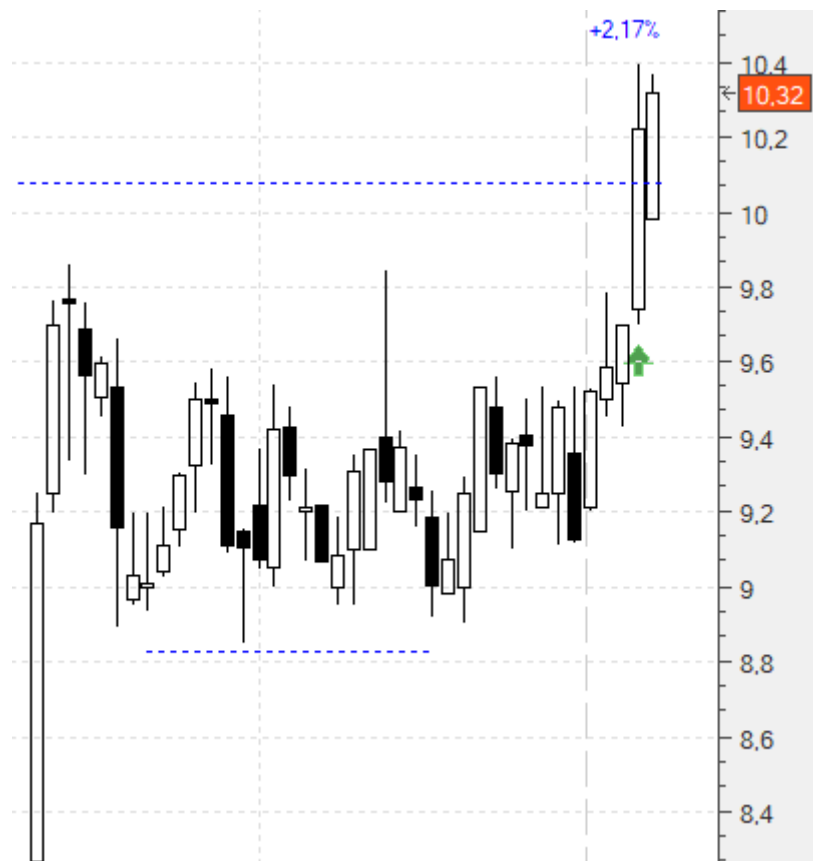
Fácil en este caso. No entró:



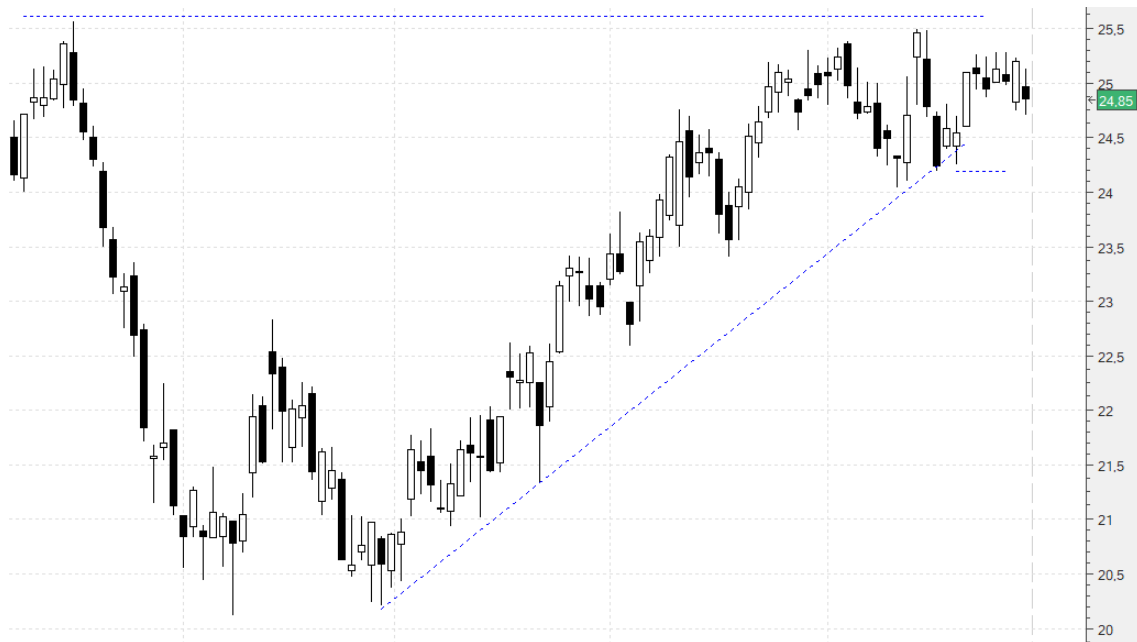
**Técnicas Reunidas (TRE)** .- No es exactamente una formación taza con asa, pero tiene los mismos fundamentos. Y la ruptura de la resistencia podría traer buenos porcentajes. Comprárimos en este caso, aunque quede lejos para esta semana, en 10,1 con un primer stop de pérdidas en 8,8 (-12,87%). Dividan su inversión al menos por dos:



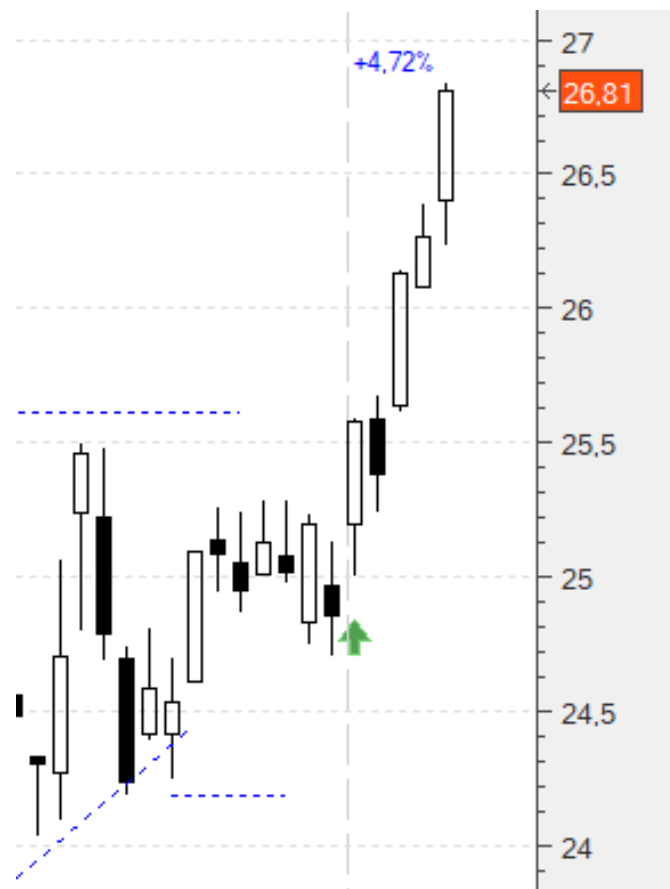
Entró. Y mantendremos el stop. Vamos a cierres (10,32) con un **+2,17%**:



**Inditex (ITX)**.- También triangulando y clara resistencia. Compra en 25,6 con un primer stop en 24,2 (-5,46%):



También dentro. Y también stop que mantenemos. Vamos a cierres (26,81) con un **+4,72%**, casi nada para una semana...





**Fomento (FCC)** .- Otra posible formación taza con asa, compra en 8,96 con un primer stop en 8,46 (-5,58%):



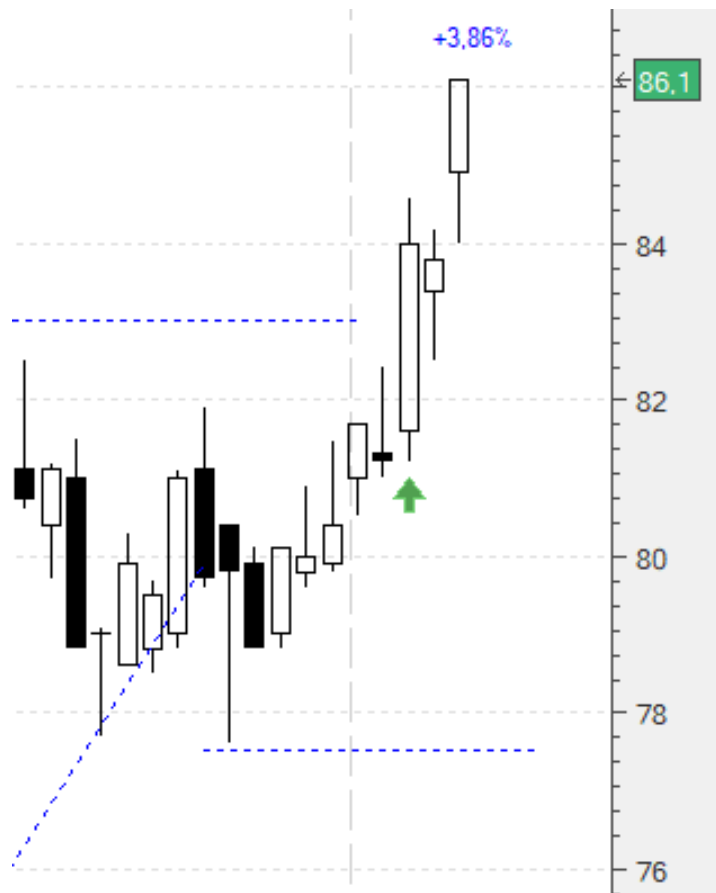
No entró con la misma fuerza que en los casos anteriores, pero lo celebramos. Y obviamente, mantenemos el stop. Vamos a cierres (8,98) con un **+0,22%**:



**Vidrala (VID)**.- Triangulación y zona de resistencia. Compra en 82,9 con un primer stop en 77,4 (-6,63%).



Otra que entró. Y otra en la que mantendremos el stop. Vamos a cierres (86,1) con un **+3,86%**:



Un saludo,  
jr

*"La única manera de encontrar los límites de lo posible es ir más allá de lo imposible." – Arthur C. Clarke*