

REVISIÓN ESTRATEGIAS. 28/08/2022

Hola amigos,

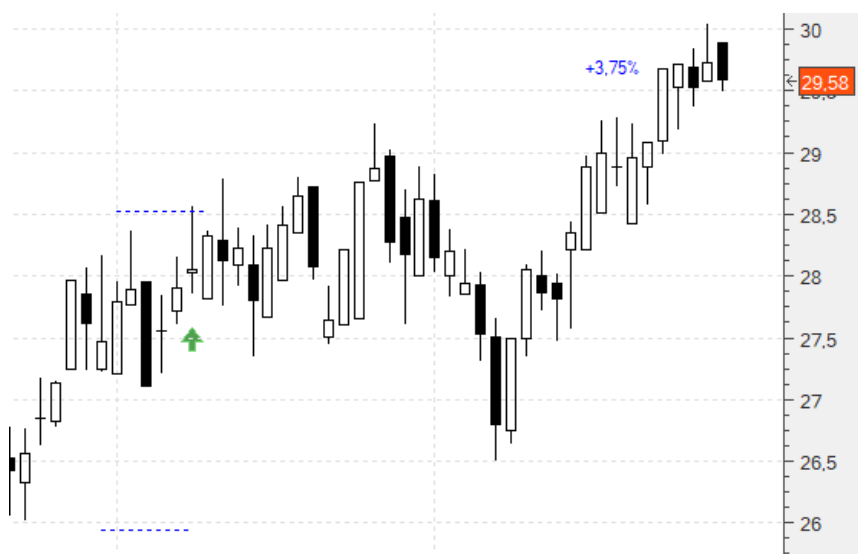
También una buena semana. Algunas están dando coletazos al alza muy rentables. Lástima que no nos hubiesen entrado ninguna de las propuestas.

A cierres: **NTGY +3,75%**; **IBE +7%**; FER -0,88%; AMS -0,72%; **1/5 ENC +12,2%**; **RED +3,63%**; **1/3 PSG +5,87%**; APPS +1,51%; CABK -4,95%; AENA -1,73%; ANA +1,47%; SAN -5,95%; OHLA -9,15%.

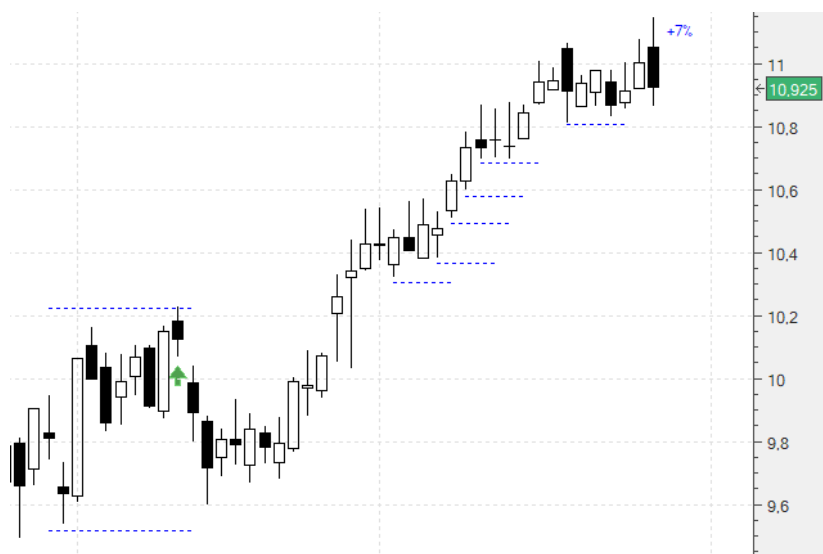
Cerradas: **ACS +6,65%**; **4/5 ENC +9,7%**; **2/3 PSG +5,15%**; **ACX +2,77%**; **BBVA +7,63%**; **MEL +2%**; MRL -6,83%.

Las revisamos:

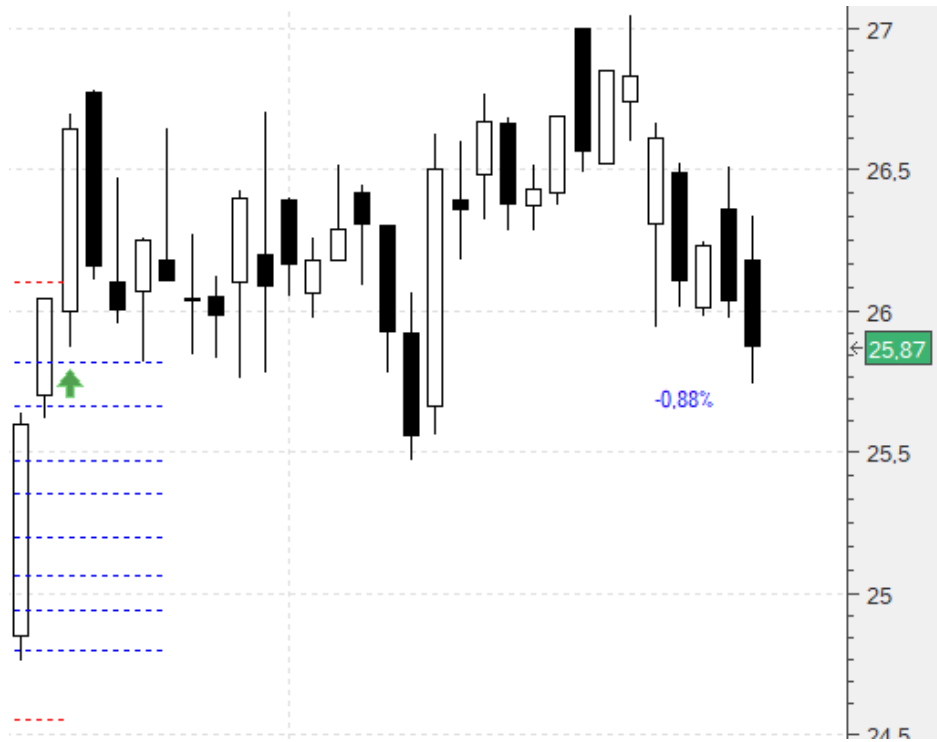
Naturgy (NTGY).- Dentro en 28,51 con stop en 26,01 (**-8,76%**). Lo mantenemos, a pesar de su situación en zona de resistencia y la posible corrección. Confiamos en que tan sólo se trate de eso, de una corrección. Vamos a cierres (29,58) con un **+3,75%**:



Iberdrola (IBE).- Dentro en 10,21 con cinco stops en 10,38 (**+1,66%**), 10,5 (**+2,84%**), 10,555 (**+3,38%**), 10,695 (**+4,75%**) y 10,81 (**+5,87%**). Vamos a cierres (10,925) con un **+7%**:



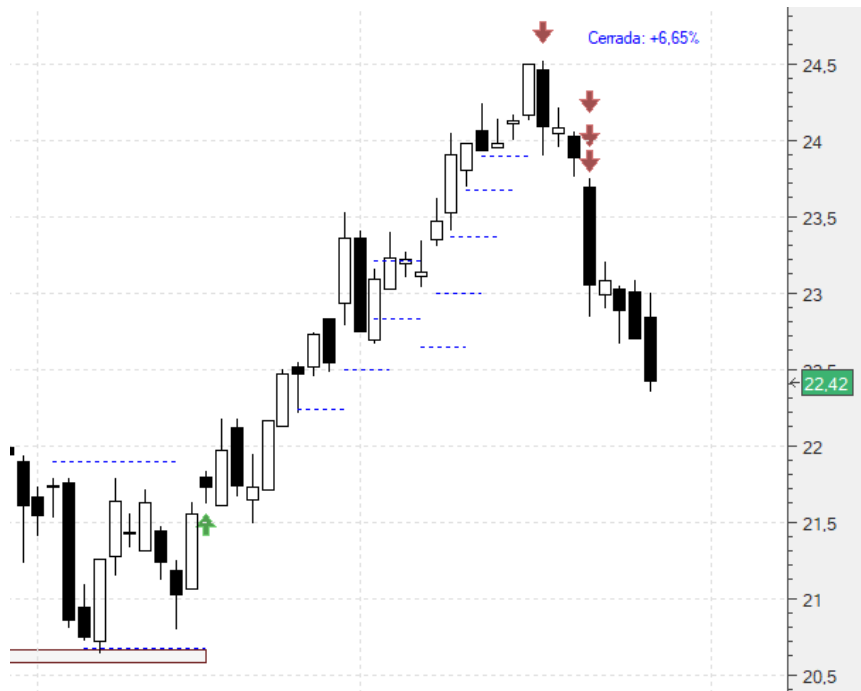
Ferrovial (FER).- Dentro en 26,1 con un primer stop en 24,56 (-5,9%). Lo mantenemos. Vamos a cierres (25,87) con un **-0,88%**:



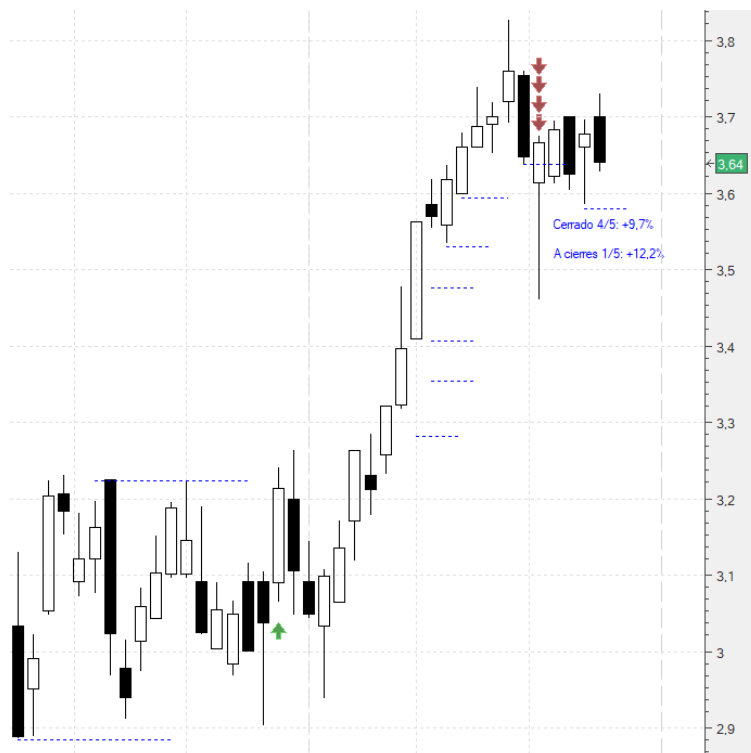
Amadeus (AMS).- Dentro en 55,2 con un primer stop en 51,55 (-6,61%). Lo mantenemos. Vamos a cierres (54,8) con un **-0,72%**:



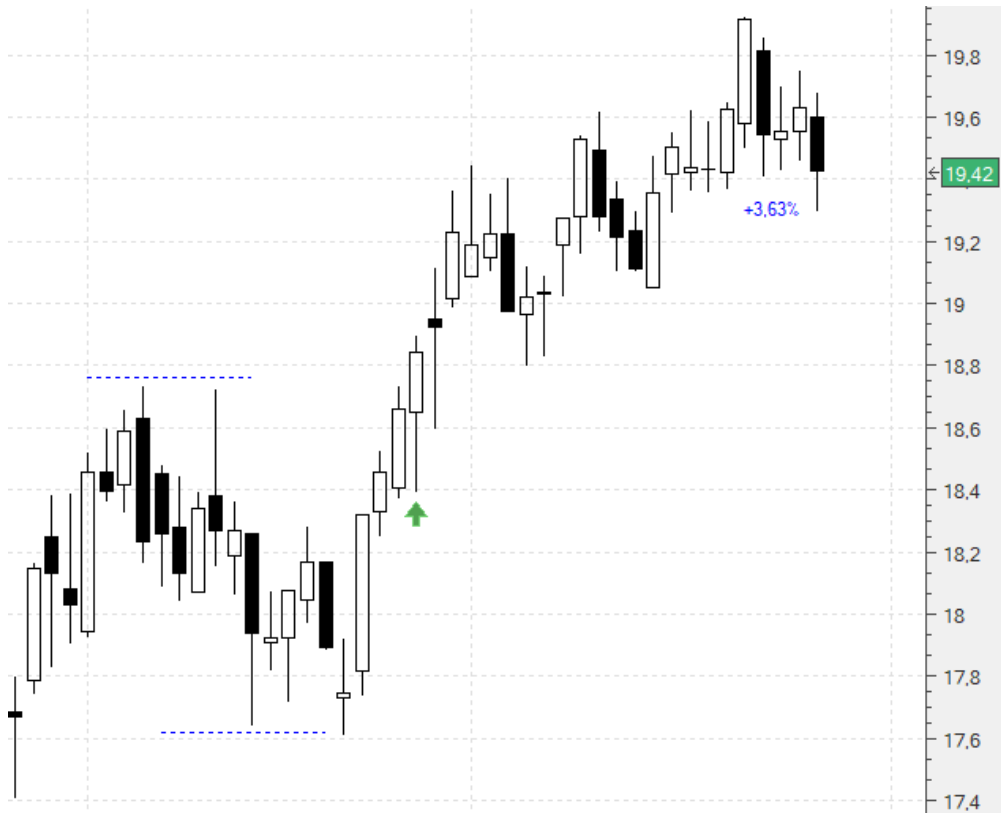
ACS (ACS).- Dentro en 21,86 habiendo cerrado 5/8 con un **+6,38%** ya contando los dividendos (0,05€, para nosotros un **+0,22%**). Nos quedaban los stops en 23,02 (**+5,52%**), 23,39 (**+6,76%**) y 23,68 (**+8,54%**). El lunes saltaron todos, por lo que cerramos la operación con un **+6,65%**:



Ence (ENC).- Dentro en 3,36 habiendo tenido reparto de dividendos que para nosotros supuso un **+3,87%**. Teníamos cinco stops en 3,409 (**+5,33%**), 3,478 (**+7,38%**), 3,533 (**+9,02%**) 3,599 (**+10,98%**) y 3,637 (**+12,11%**). El lunes saltó en la apertura (3,614) el último, lo cual nos dejó con algo menos de ganancia (**+11,43%**). Luego a lo largo del día saltaron los tres siguientes de tal forma que hemos cerrado 4/5 con un **+9,70%**. Subimos el que teníamos en 3,409 a 3,584 (**+10,53%**). Vamos a cierres (3,64) en esa quinta parte restante con un **+12,2%**:



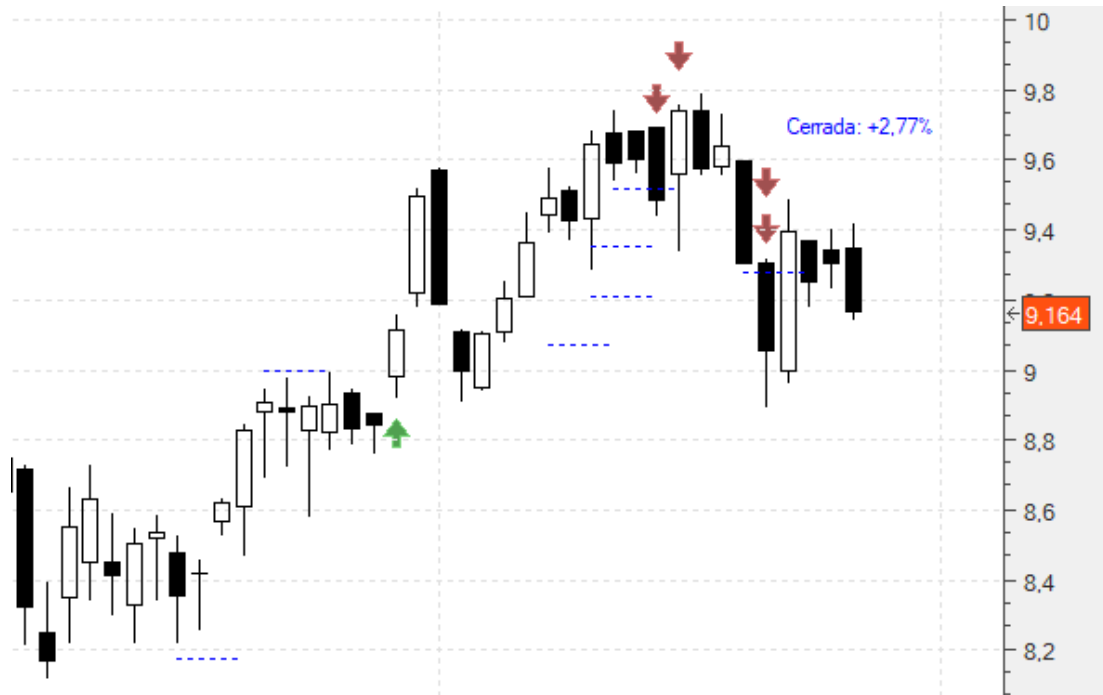
Red Eléctrica (RED) .- Dentro en 18,74 con stop en 17,63 (**-5,92%**) que mantenemos. Vamos a cierres (19,42) con un **+3,63%**:



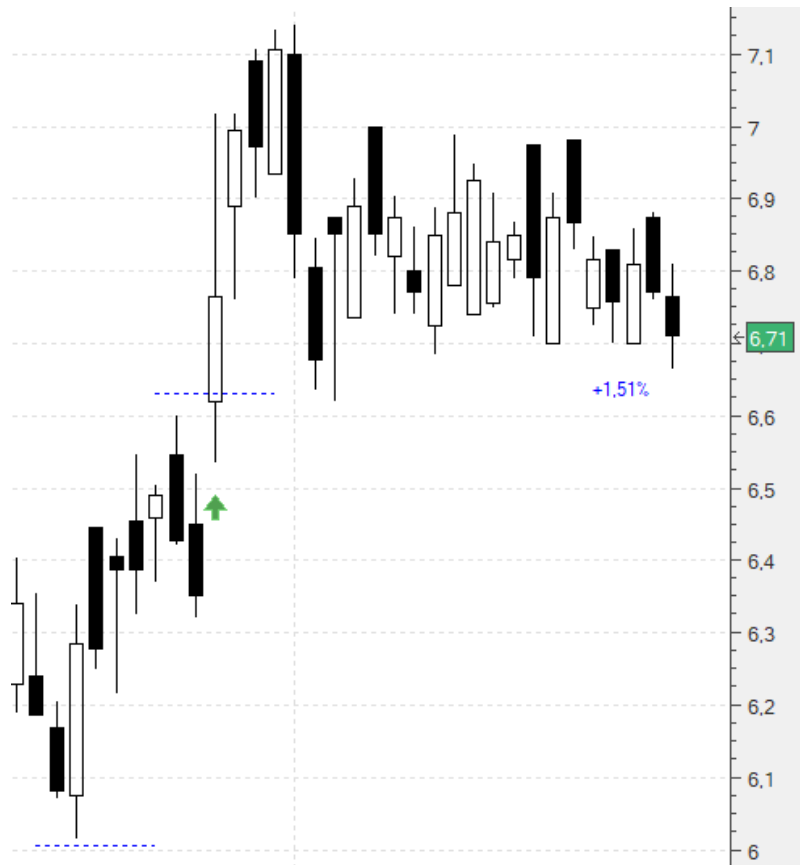
Prosegur (PSG) .- Entramos en 1,72 habiendo cerrado 1/3 con un **+4,47%**. Teníamos los dos restantes en 1,776 (**+3,25%**) y 1,82 (**+5,81%**). Saltó el último, de forma que ya llevamos 2/3 con un **+5,15%**. Movemos el que teníamos en 1,776 a 1,807 (**+5,06%**). Vamos a cierres (1,821) en este último tercio con un **+5,87%**:



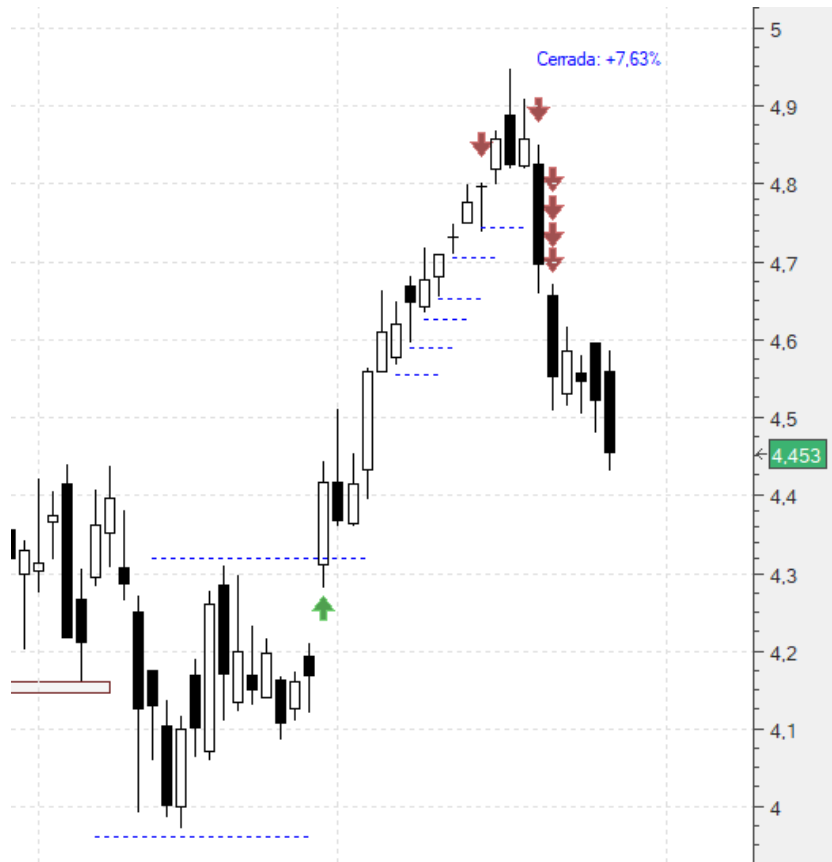
Acerinox (ACX).- Dentro en 9,1 habiendo cerrado la mitad con un **+3,85%**. Teníamos los dos stops restantes en 9,209 (**+1,2%**) y 9,299 (**+2,18%**). El lunes saltaron ambos, por lo que hemos cerrado la operación con un **+2,77%**:



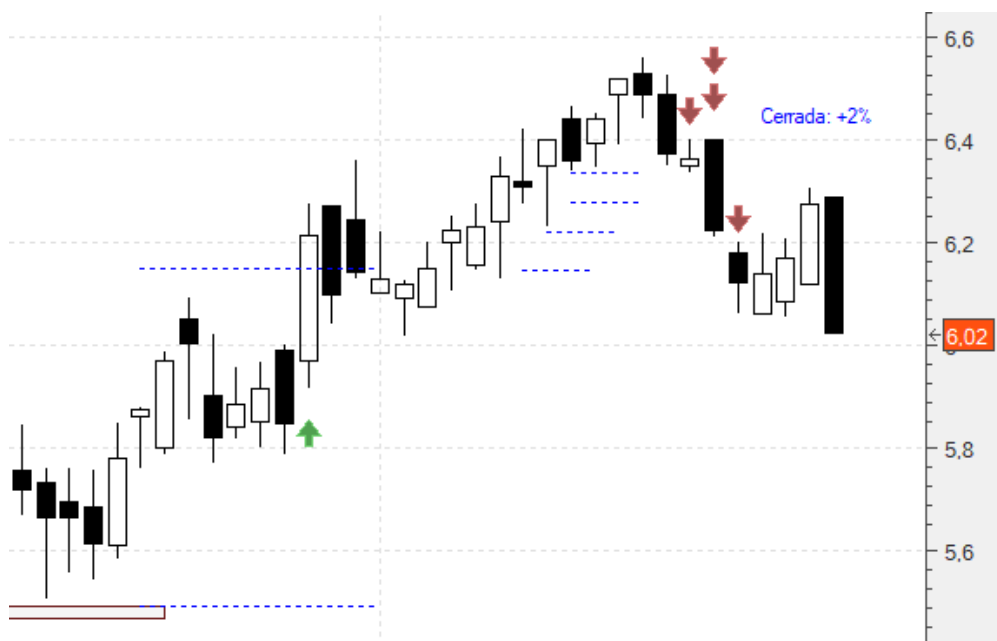
Applus (APPS).- Dentro en 6,61 con un primer stop en 6 (**-9,22%**). Lo mantenemos. Vamos a cierres (6,71) con un **+1,51%**:



Banco Bilbao (BBVA) .- Dentro en 4,32 con 2/6 cerrados con un **+9,44%**. Teníamos los restantes cuatro stops en 4,557 (**+5,48%**), 4,595 (**+6,36%**), 4,6345 (**+7,28%**) y 4,655 (**+7,75%**). El lunes saltaron todos, de tal forma que cerramos la operación con un **+7,63%**:



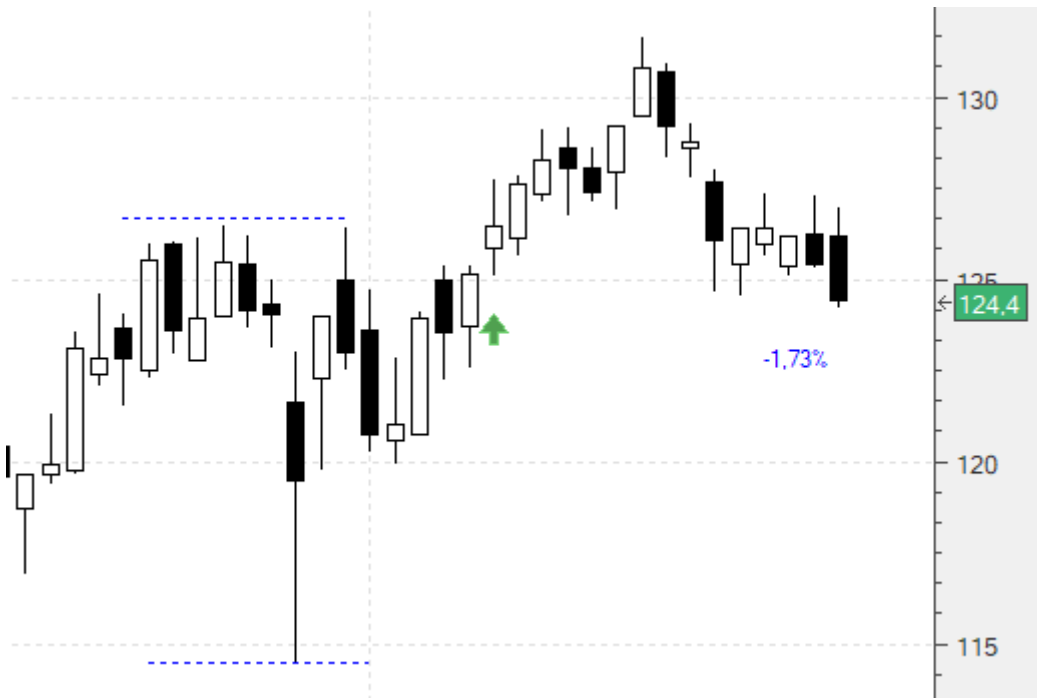
Hoteles Meliá (MEL) .- Dentro en 6,12 habiendo cerrado $\frac{3}{4}$ con un **+2,56%**. Teníamos el último stop en 6,14 (**+0,32%**). Nos saltó el lunes, de forma que hemos cerrado la operación con un **+2%**:



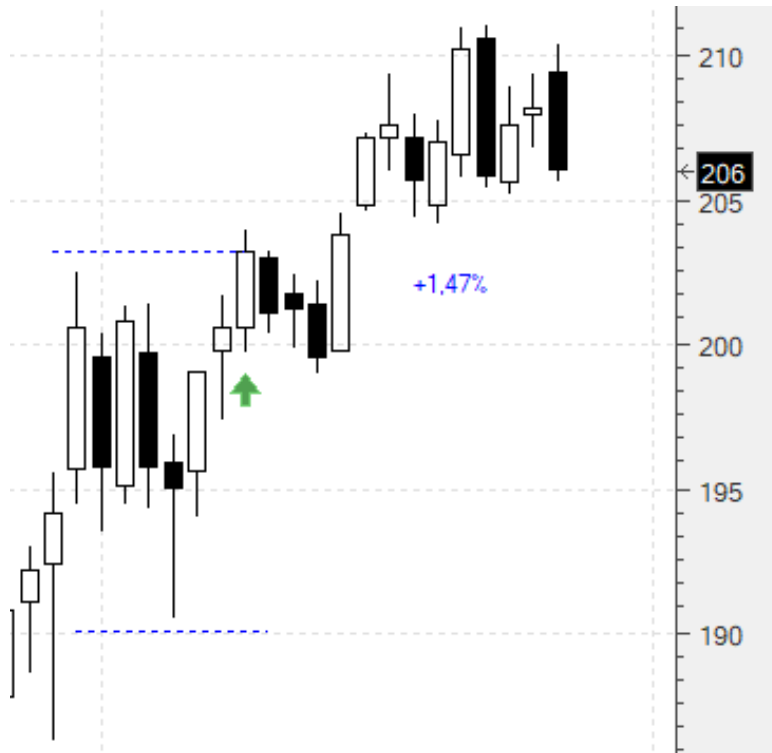
Caixabank (CABK).- Dentro en 3,03 con un primer stop en 2,63 (-13,2%). Mantenemos el stop. Vamos a cierres (2,88) con un -4,95%:



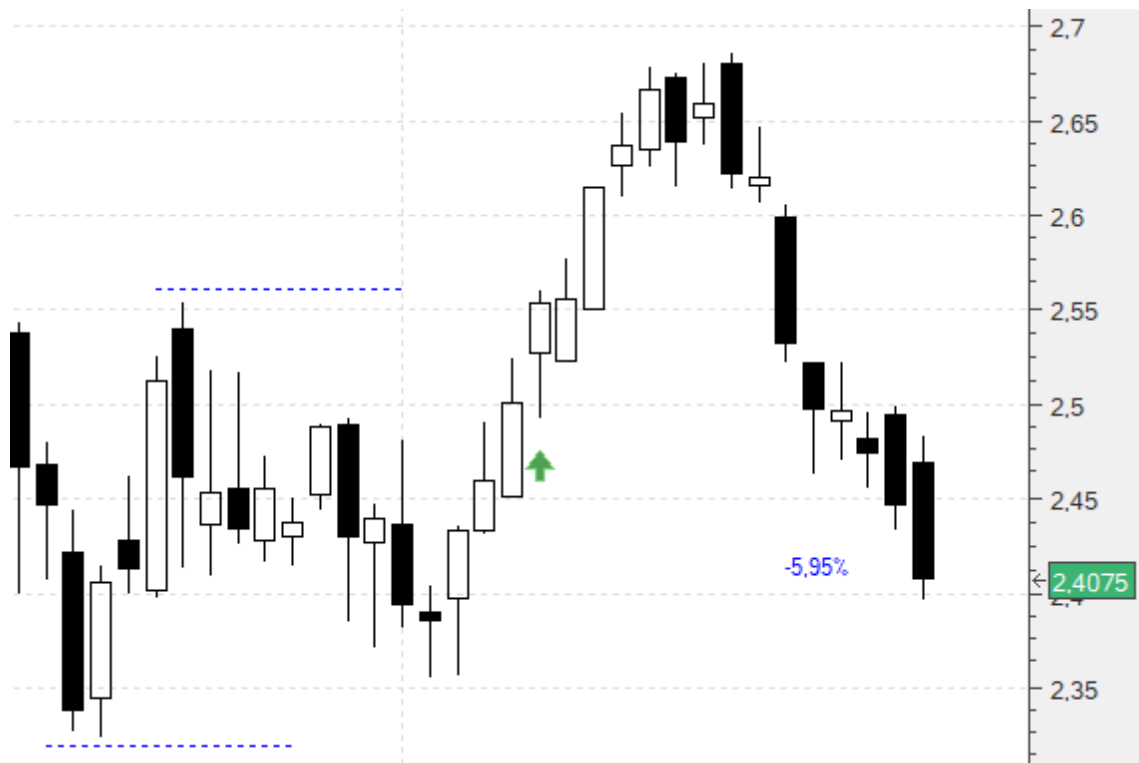
Aena (AENA).- Dentro en 126,6 con stop en 114,4 (-9,63%). Lo mantenemos. Vamos a cierres (124,4) con un -1,73%:



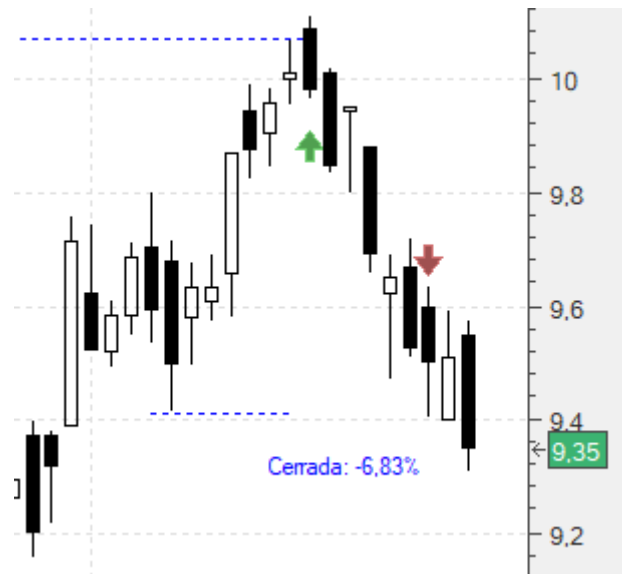
Acciona (ANA) .- Dentro en 203 con stop en 190 (-6,4%). Lo mantenemos. Vamos a cierres (206) con un +1,47%:



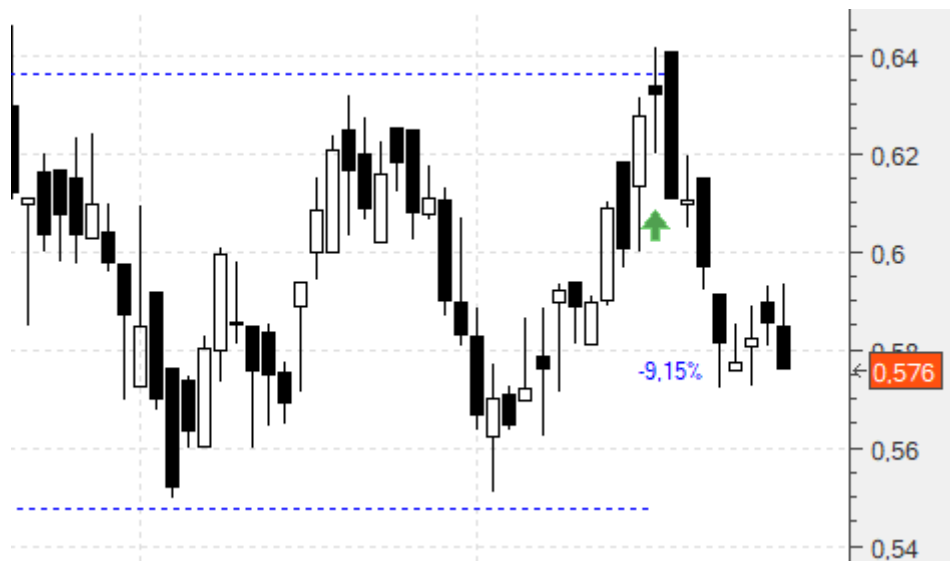
Banco Santander (SAN) .- Dentro en 2,56 con stop en 2,32 (-9,37%). Lo mantenemos. Vamos a cierres (2,4075) con un -5,95%:



Merlín (MRL) .- Dentro en 10,1 con un primer stop en 9,41 (-6,83%). Poco duró. El miércoles saltó, por lo que en este caso hemos cerrado con un -6,83%:



Obrascón Huarte (OHLA) .- Dentro en 0,634 con un primer stop en 0,5495 (-13,2%). Vamos a cierres (0,576) con un -9,15%:



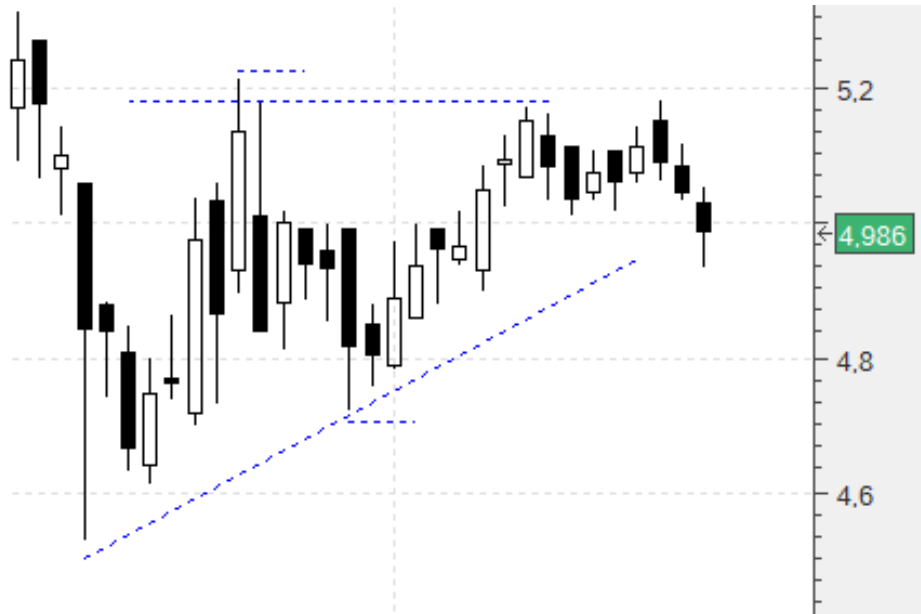
A continuación lo de siempre: copiaremos el comentario de zona privada de la semana pasada tal cual se publicó, con los añadidos intercalados que hagamos hoy destacados en amarillo para diferenciarlos:

NUEVAS ESTRATEGIAS. 21/08/2022

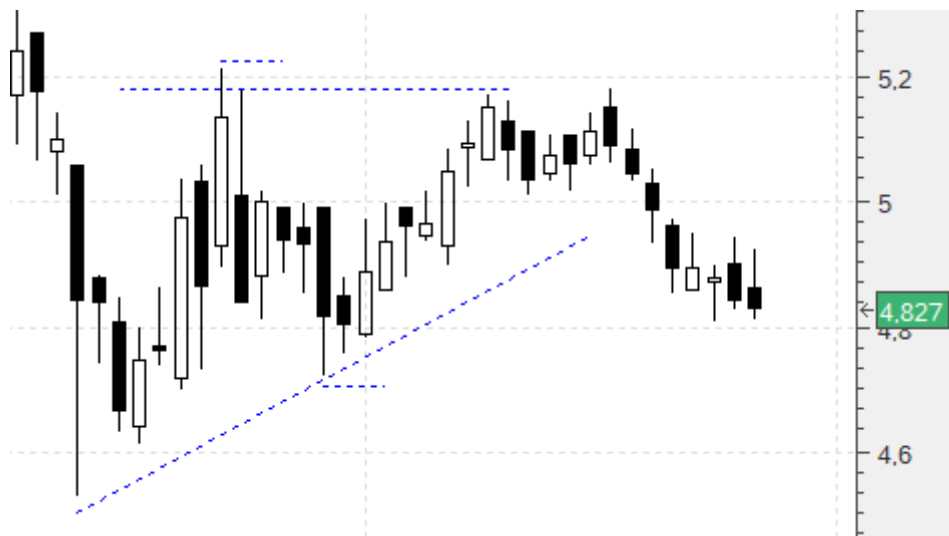
Hola amigos,

Sigue habiendo alguna oportunidad. Repetimos en algunas, aunque no todas, e incorporamos alguna otra:

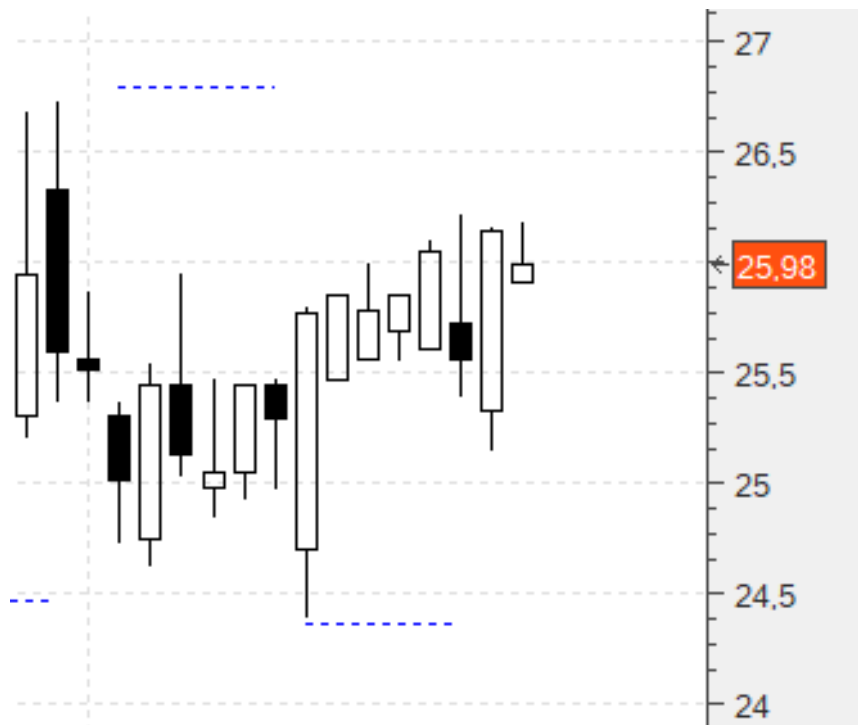
Bankinter (BKT).- Seguimos intentándolo. Compra en 5,22 con un primer stop en 4,72 (-9,57%). Y no olviden dividir su inversión al menos por la mitad:



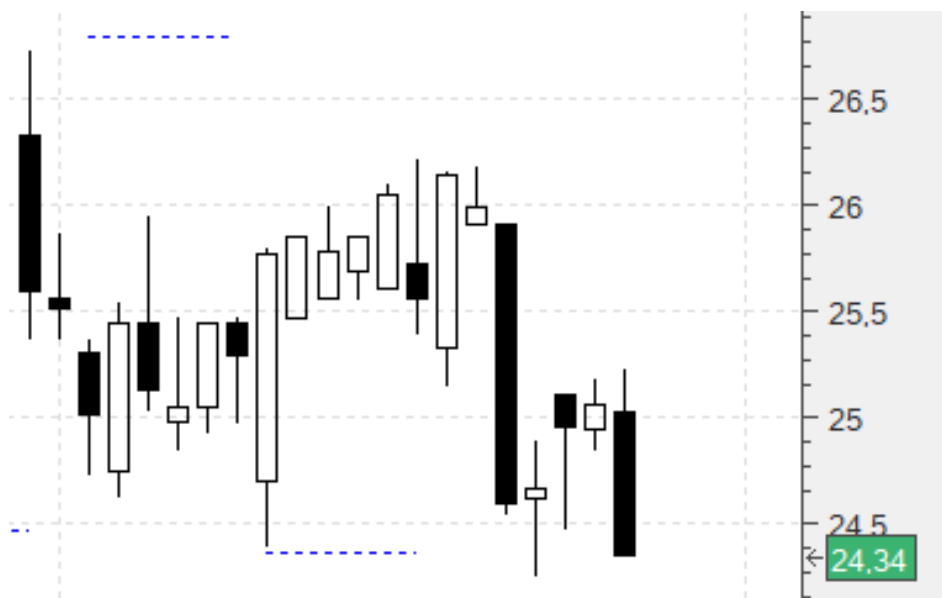
Sigue sin entrar:



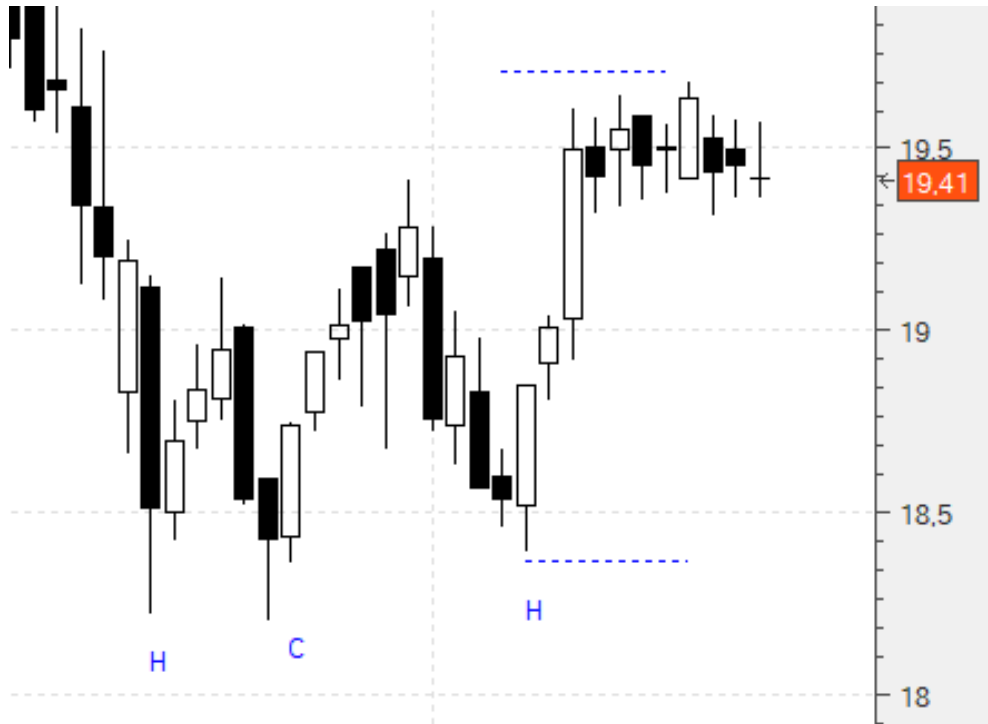
CIE (CIE).- También insistimos a pesar de la distancia hasta la entrada. Stop de compra en 26,73 con un primer stop en 24,37 (-8,83%):



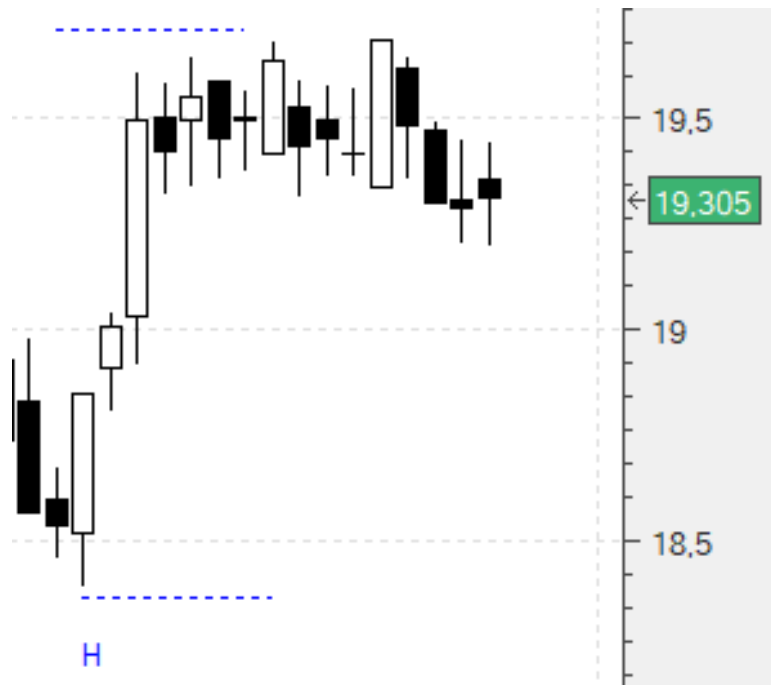
Tampoco entró:



Enagás (ENG).- Otra en la que insistimos, comprando en 19,7 con un primer stop en 18,38 (-6,7%):



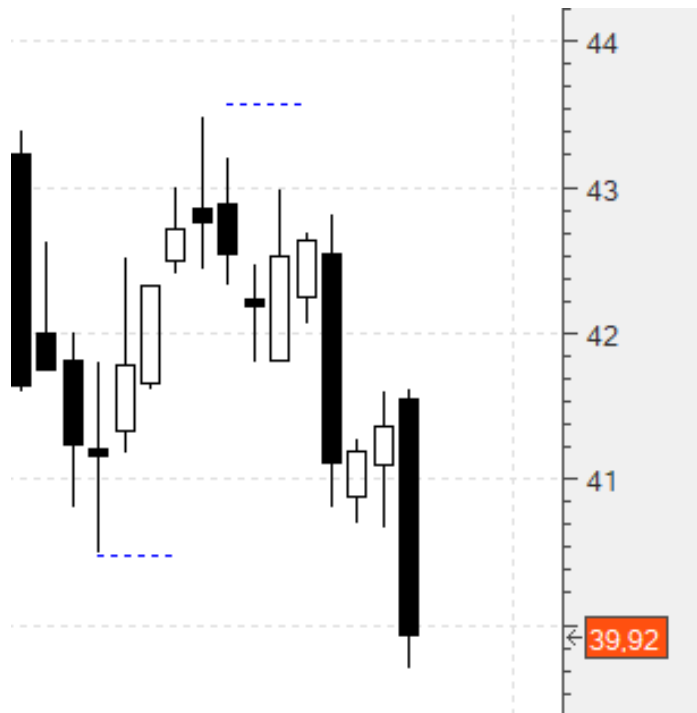
Por poco, pero tampoco:



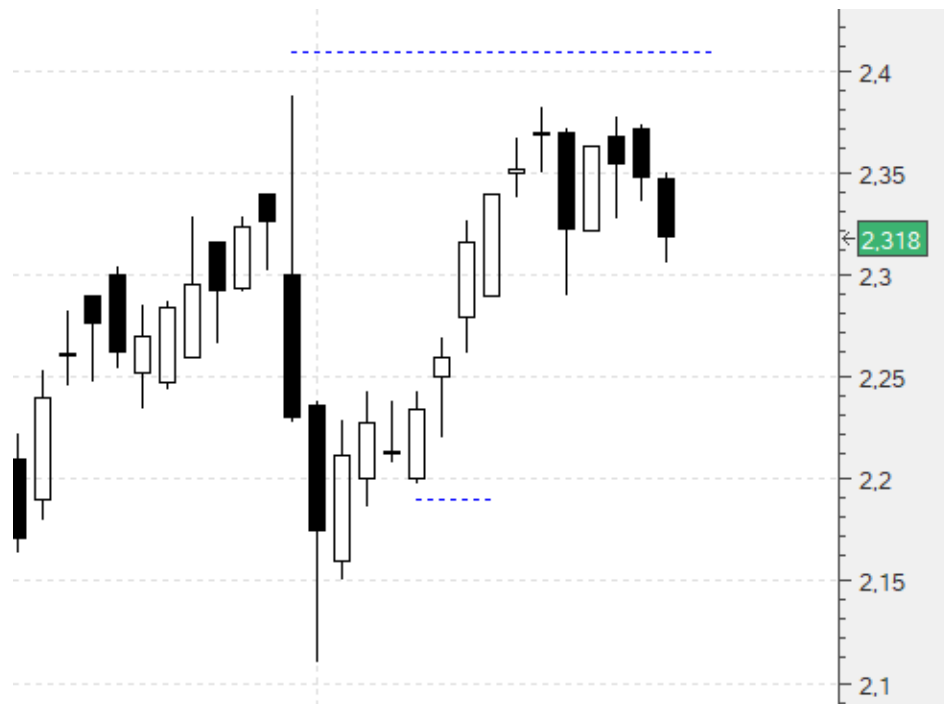
Cellnex (CLNX).- A punto de una formación 1-2-3 al alza, aunque tenemos nuestras dudas con el recuento. Compararíamos en 43,49 con un primer stop en 40,48 (-6,92%):



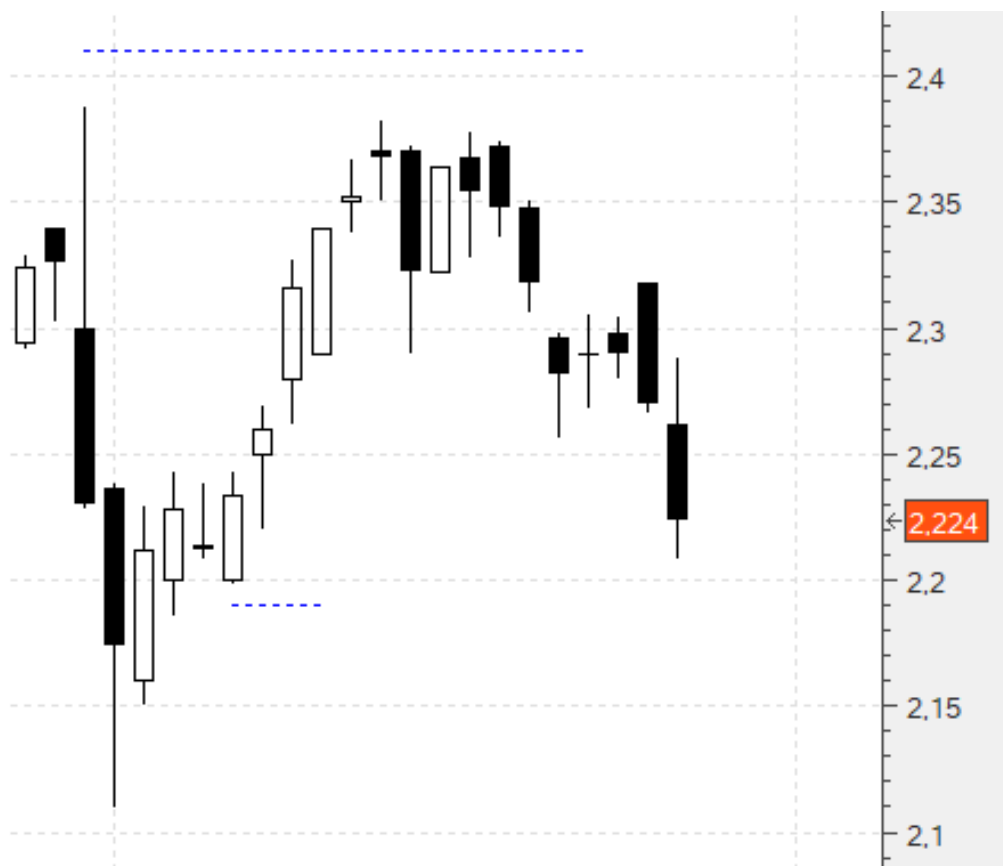
Tampoco:



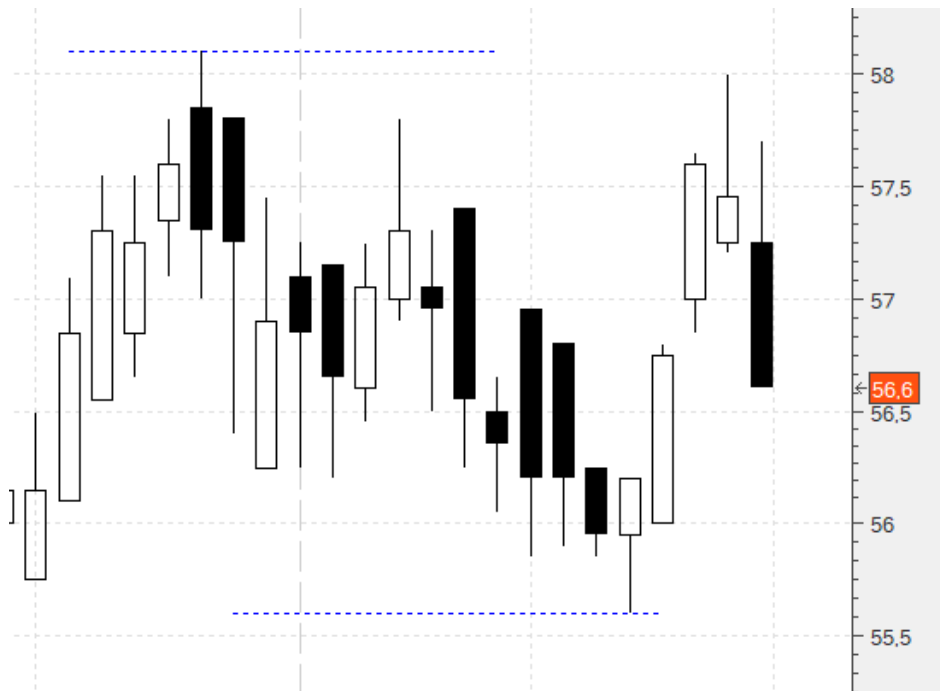
Sacyr (SCYR) .- Zona de resistencia. Podemos incorporarnos por encima del hueco, en 2,41 con un primer stop en 2,19 (-9,12%). Dividan su inversión por dos al menos:



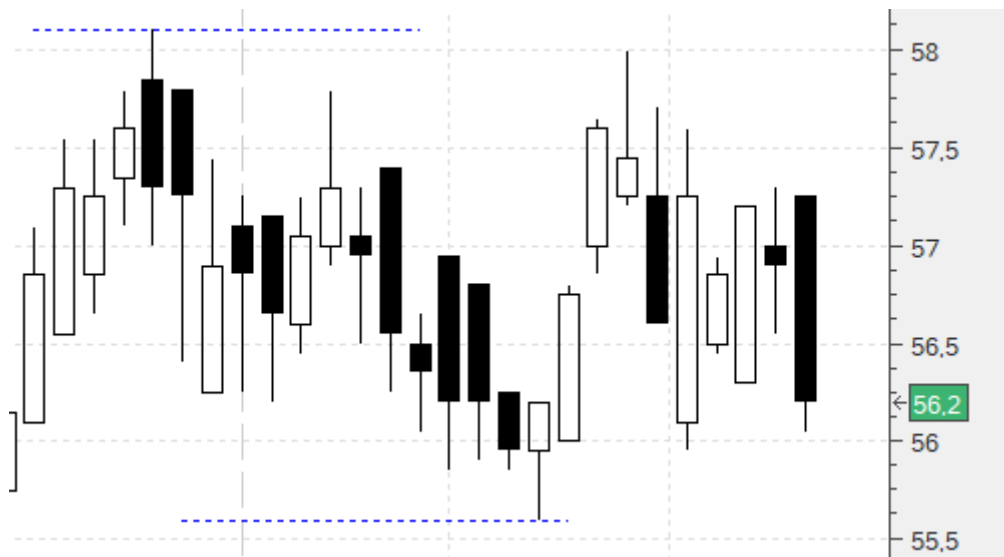
Tampoco:



Viscofán (VIS).- Lo intentamos nuevamente. Comprando en 58,2 con un primer stop en 55,55 (-4,55%):



Y, finalmente, tampoco:



Un saludo,
Jr

“Buenos amigos, buenos libros y una conciencia tranquila: esa es la vida ideal.” – Mark Twain