

REVISIÓN ESTRATEGIAS. 03/07/2022

Hola amigos,

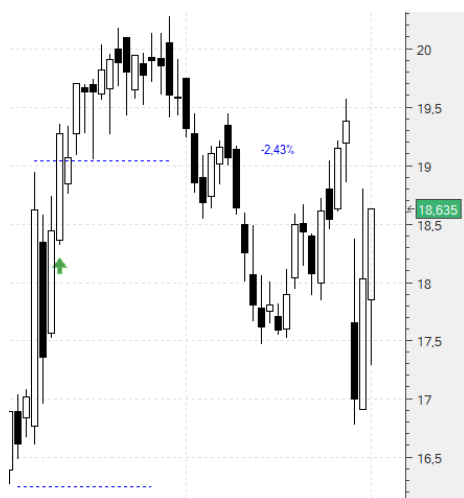
Lo dicho. A ver si se largan estos de una vez...

A cierres: GRF -2,43%; CABK -6,14%.

Cerradas: SCYR -7,28%.

Toca revisarlas, aunque es fácil:

Grifols (GRF) .- Dentro en 19,1 con un primer stop en 16,26 (-14,87%). Lo mantenemos. Vamos a cierres (18,635) con un **-2,43%**:



Caixabank (CABK) .- Dentro en 3,53 con un primer stop en 3,12 (-11,61%). Seguimos manteniendo el stop aunque parece estar haciendo un a-b-c a la baja. Si la c repite la longitud de la primera podría hacernos saltar el stop. Confiamos. Vamos a cierres (3,313) con un **-6,14%**:



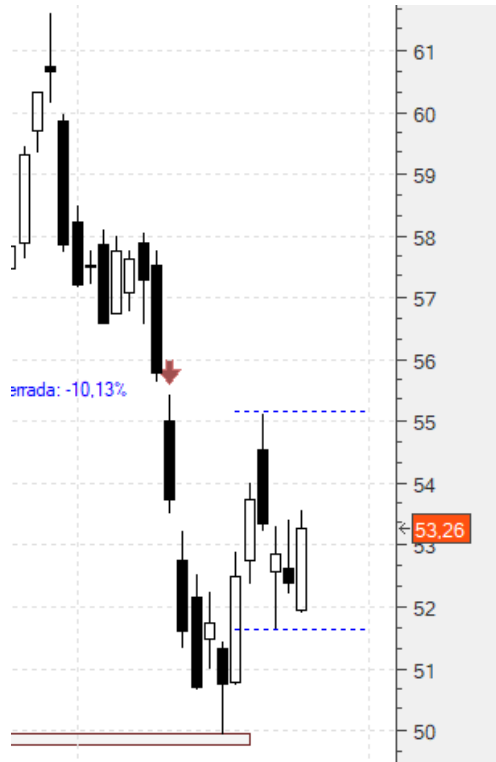
A continuación lo de siempre: copiaremos el comentario de zona privada de la semana pasada tal cual se publicó, con los añadidos intercalados que hagamos hoy destacados en amarillo para diferenciarlos:

NUEVAS ESTRATEGIAS. 26/06/2022

Hola amigos,

Seguimos como la semana pasada, esta no es mejor. Hay posibilidades, pero para no débiles de corazón:

Amadeus (AMS).- Viene de una zona de soporte y está a punto de una formación 1-2-3 al alza. Compraríamos en 55,2 con un primer stop en 51,55 (-6,61%):



Por un pelo, pero no entró. Y menos mal, aunque todavía no llegó al que habría sido el stop:



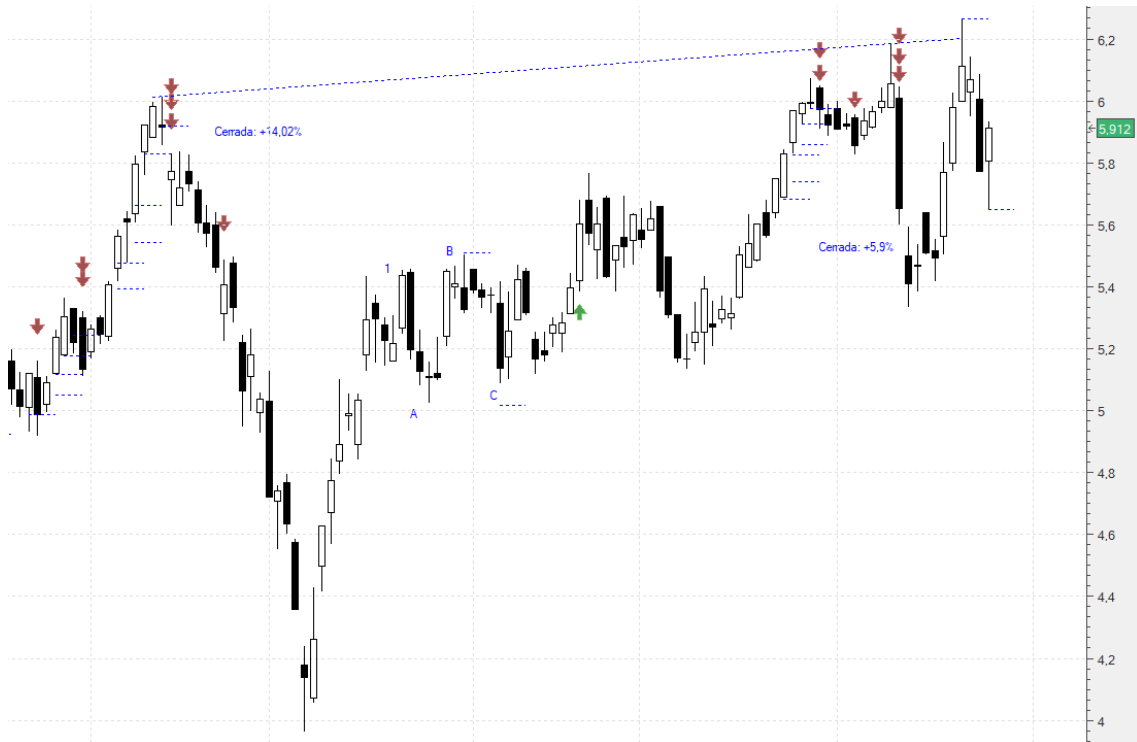
Applus (APPS) .- Por un lado, el recuento puede ser correcto. Por otro, tenemos dos impulsos exactamente iguales y a punto de una formación 1-2-3. Compráramos en 7,1 con un primer stop en 6,58 (-7,32%):



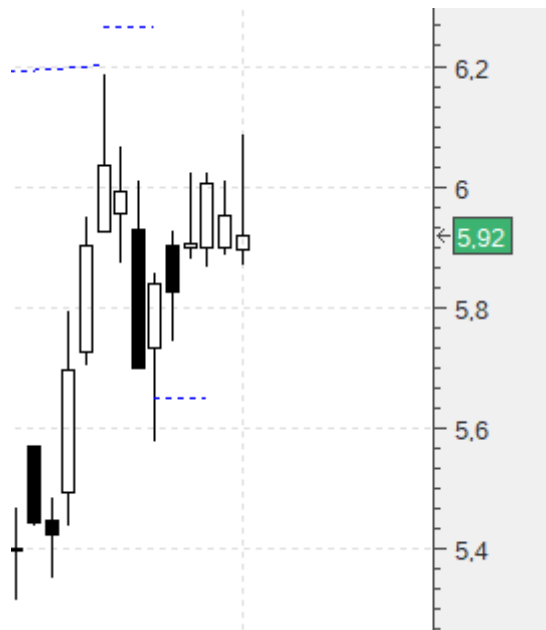
Uff, por menos que un pelo, pero tampoco en este caso entró. El lunes hizo máximo en 7,095 (aunque la línea de entrada la vean cruzada, pero eso es cosa de colocarla "a ojo"):



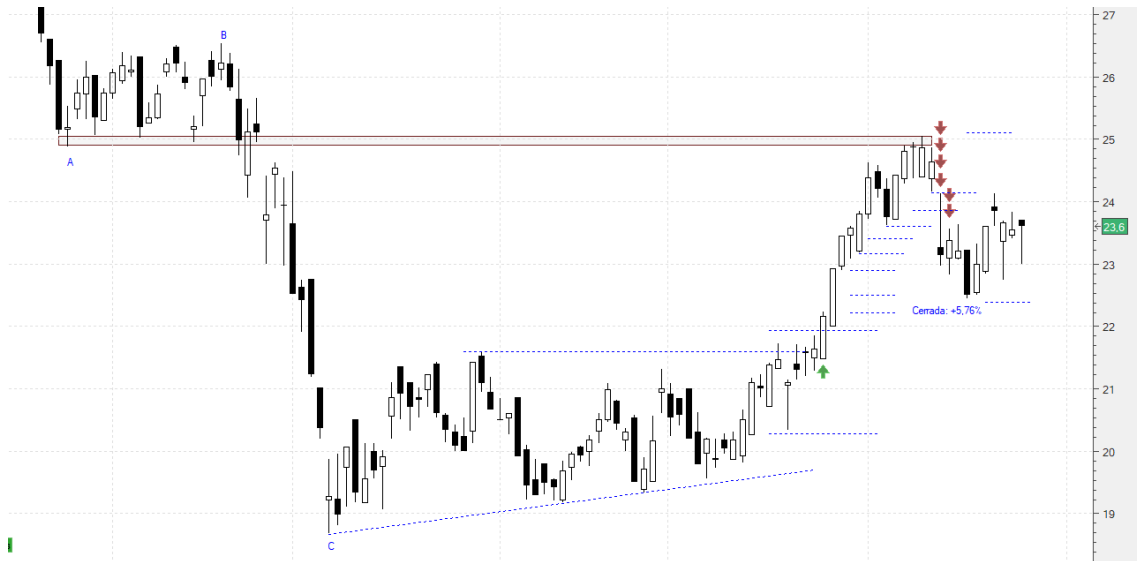
Bankinter (BKT).- Es la tercera vez que intenta romper la resistencia al alza, y no es una acción que se nos dé mal. Compráramos en 6,27 con un primer stop en 5,64 (-10,04%):



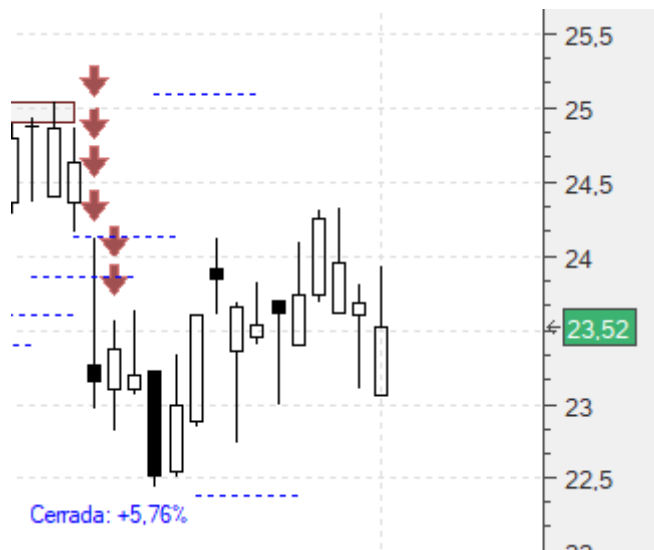
El lunes tuvo reparto de dividendos (0,0741€). Debido a eso ven las líneas de entrada y stop desplazadas, pero no habría entrado en ningún caso. Piensen que la entrada estaba por encima del máximo del martes de la semana previa, que jamás se superó en ésta:



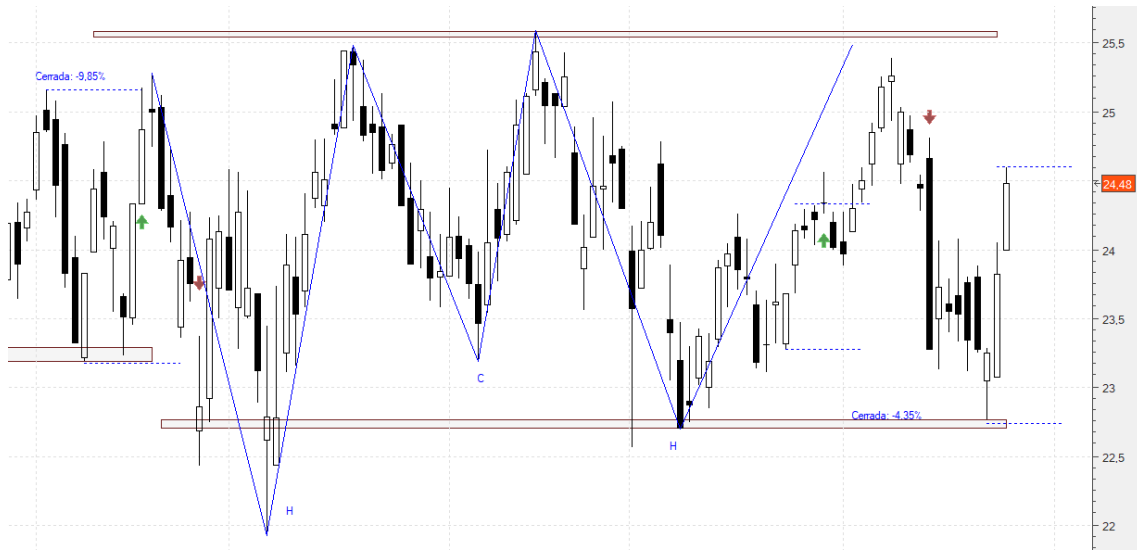
CIE (CIE).- Si supera la zona de resistencia podríamos ver un importante rebote. Compararíamos en 25,1 con un primer stop en 22,43 (-10,63%):



En este caso era lógico, y no nos extraña, que no entrase. Teníamos la incorporación demasiado alejada:



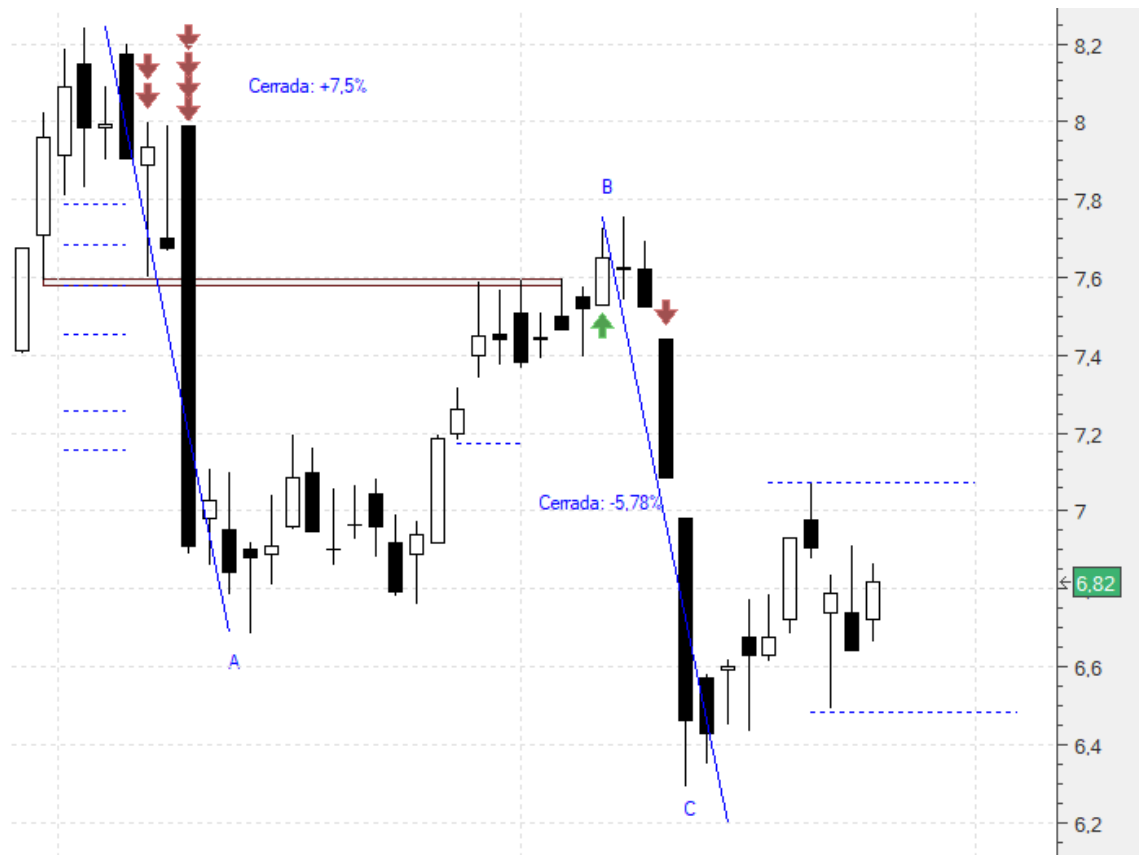
Ferrovial (FER).- Lleva todo el año moviéndose en un amplio canal lateral. Vamos a suponer ahora que buscará nuevamente la parte superior, y quizás por quinta vez sí logre superarla. La compraríamos en 24,7 con un primer stop en 22,76 (-7,85%):



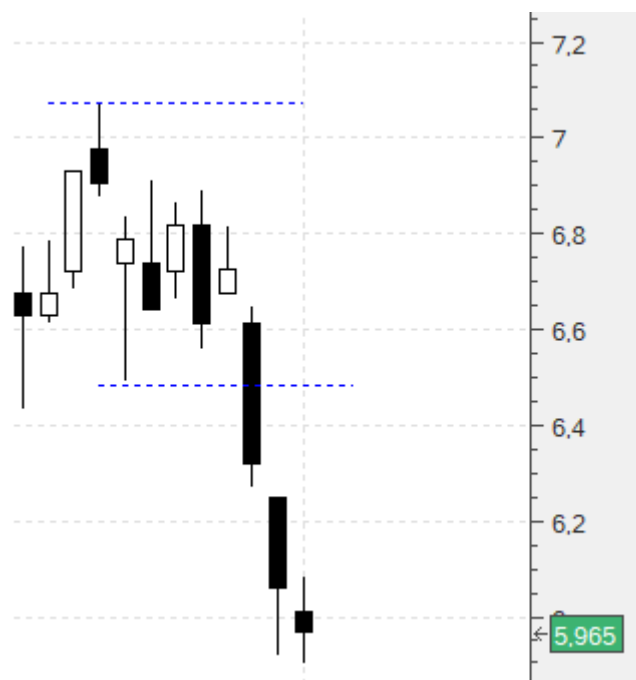
Otra que confunde la línea. El máximo del lunes se produjo en 24,66 y la entrada estaba en 24,7 así que tampoco entró. Y en este caso confieso que no me habría importado:



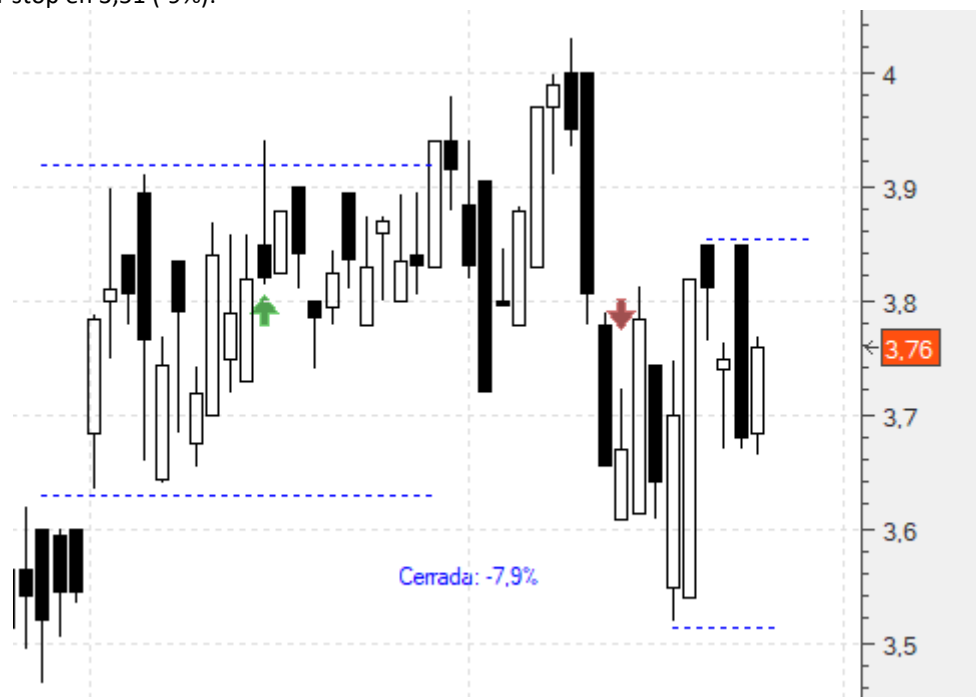
Hoteles Meliá (MEL).- Dos impulsos correctivos a la baja tras los cuales se ha iniciado un rebote y está a punto de una formación 1-2-3 al alza. Compararíamos en 7,1 con un primer stop en 6,48 (-8,73%):



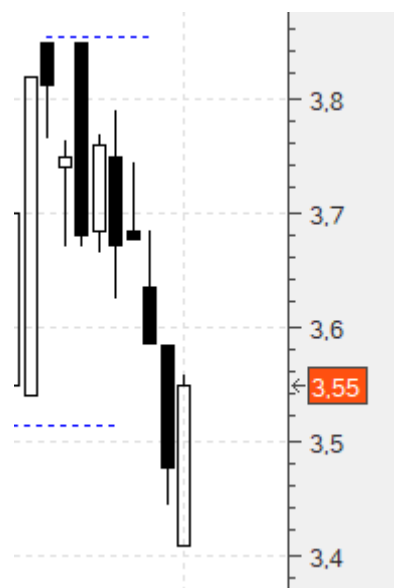
Tampoco entró:



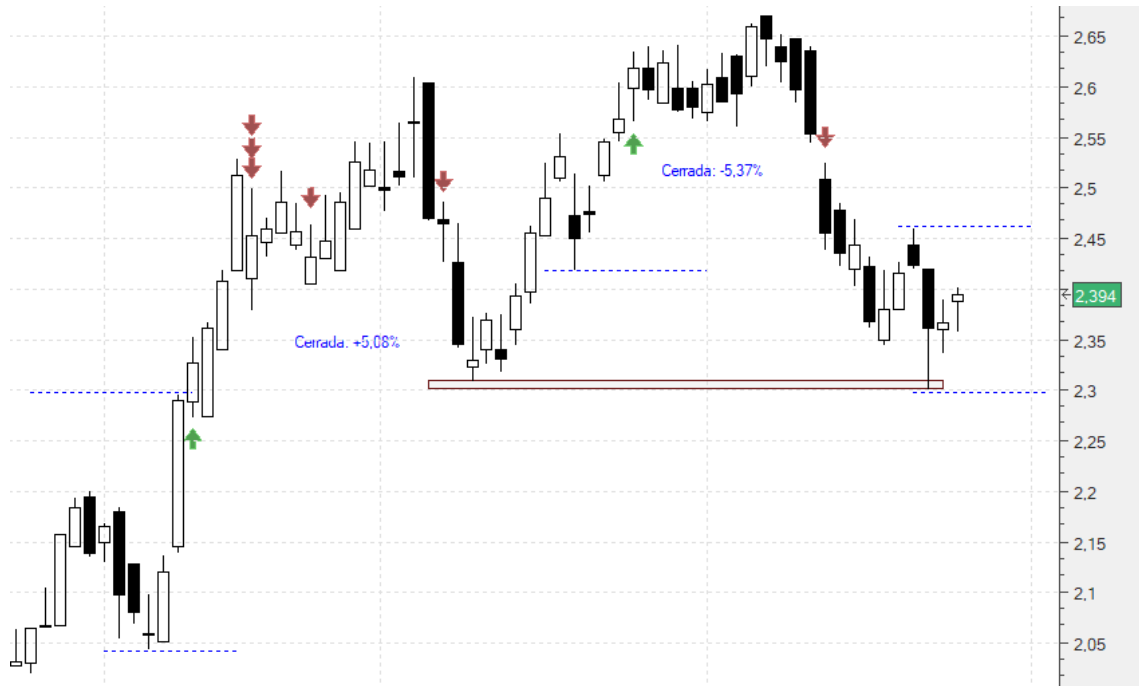
NH Hoteles (NHH).- Otra a punto de una formación 1-2-3 al alza. En este caso la compra en 3,86 con un primer stop en 3,51 (-9%):



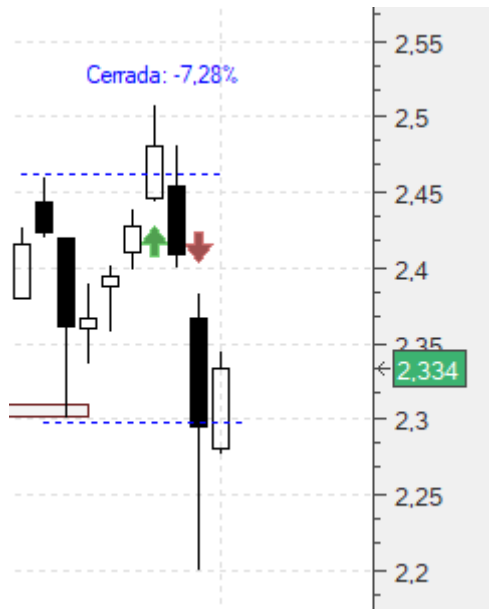
Muy parecida a la anterior. Tampoco entró:



Sacyr (SCYR).- Otra formación 1-2-3 tras un rebote en zona de soporte. El stop de compra, en 2,47 con un primer stop en 2,29 (-7,28%):



En esta no tuvimos tanta suerte. Entró el martes y saltó el jueves. Nos dejamos por tanto un **-7,28%**:



Un saludo,
Jr

"Haz de cada día tu obra maestra. " - John Wooden