

REVISIÓN ESTRATEGIAS. 12/06/2022

Hola amigos,

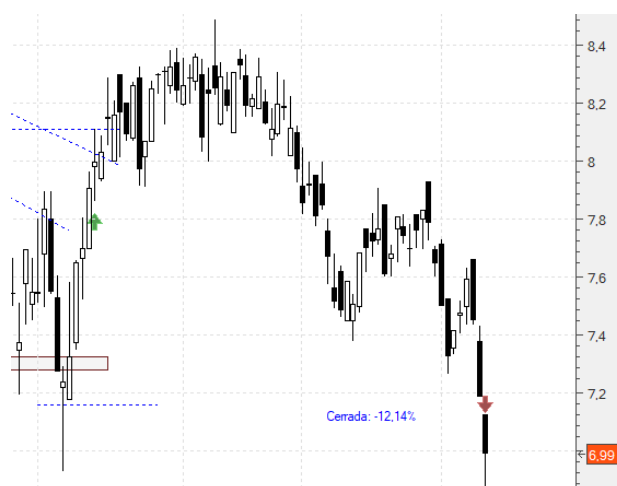
La semana fue mala, muy especialmente el viernes. Todos tenemos en cabeza por qué, pero mejor no hablemos de política:

A cierres: **4/8 ACX +8,3%**; FCC -2,3%; **3/8 ENO +8,3%**; **REP +7,98%**; GRF -4,47%; NHH -2,93%; ANA +0,5%; ELE -2,66%; AENA +0,14%; **CIE +12,46%**; ENC -4,88%; SCYR -4,77%; APPS -3,95%; FER +1,43%.

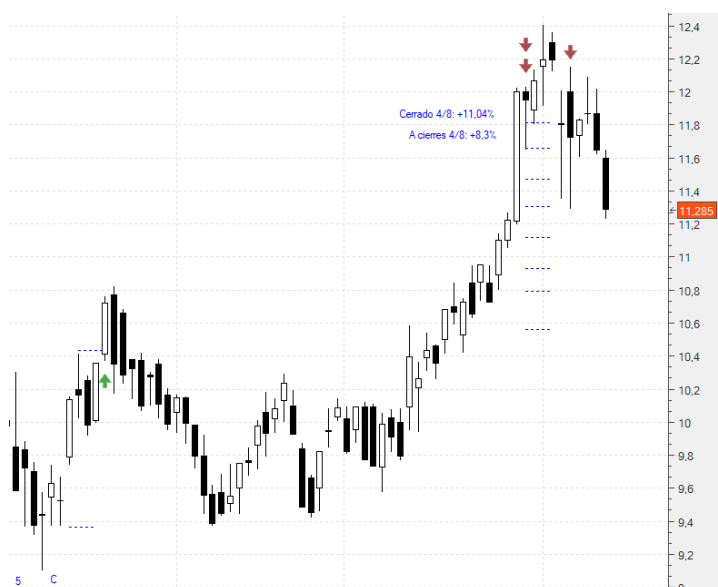
Cerradas: COL -12,14%; **4/8 ACX +11,04%**; **BKT +5,9%**; **5/8 ENO +11,53%**; AMS -10,13%; ACS +2,6%; REE -6,17%; BBVA -5,72%; **CABK +4,57%**; MRL -5,7%; PSG -7,41%; MEL -5,78%; NTGY -4,87%.

Vamos a verlas:

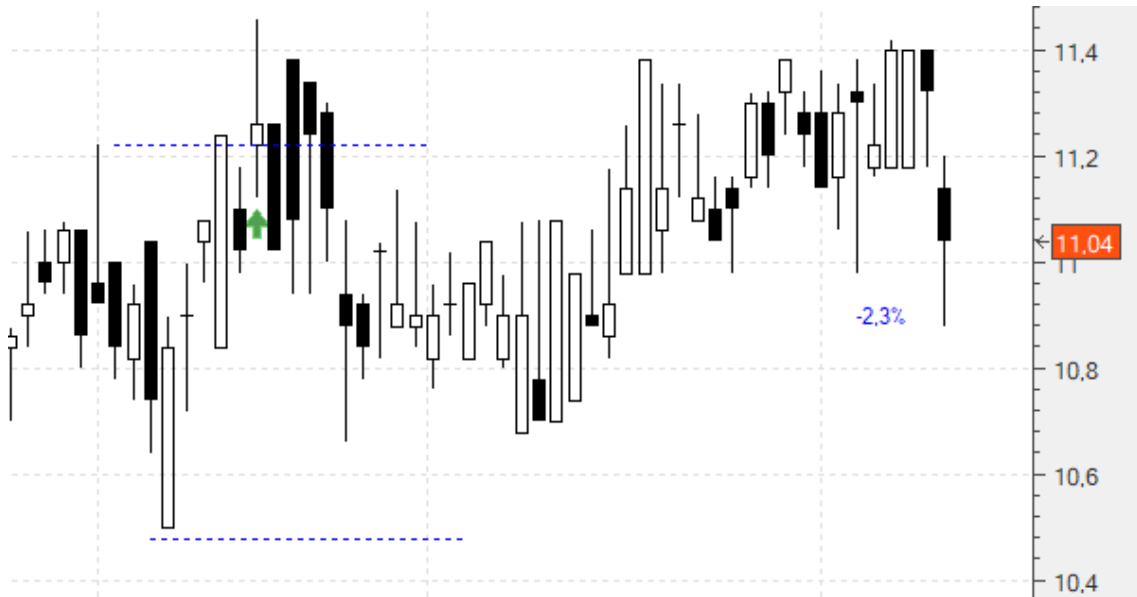
Inmobiliaria Colonial (COL) .- Dentro en 8,11 con un primer stop en 7,17 (**-11,6%**). Nos saltó el viernes y además con hueco, en la apertura, 7,125 por lo que nos dejamos un **-12,14%**:



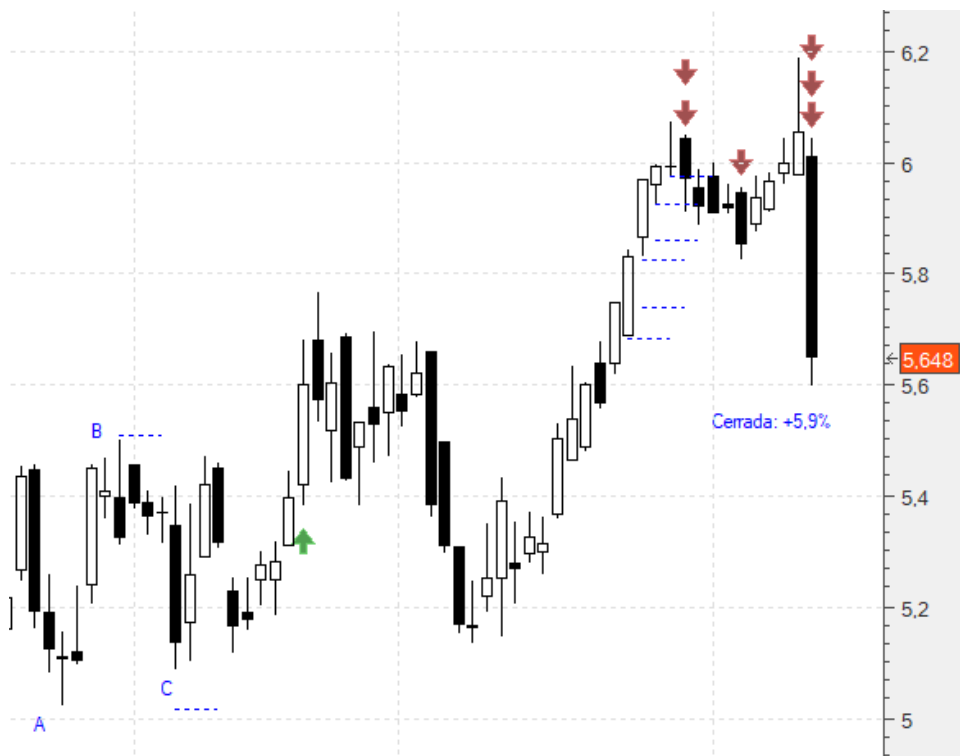
Acerinox (ACX) .- Dentro en 10,42 habiendo cerrado 3/8 con un **+11,84%**. Teníamos los restantes cinco en 10,58 (**+1,53%**), 10,79 (**+3,55%**), 10,93 (**+4,89%**), 11,14 (**+6,9%**), y 11,32 (**+8,63%**). El lunes saltó el último por lo que hemos cerrado ya la mitad (4/8) con un **+11,04%**. Seguimos manteniendo los restantes cuatro stops. Y vamos a cierres (11,285) en esa segunda mitad con un **+8,3%**:



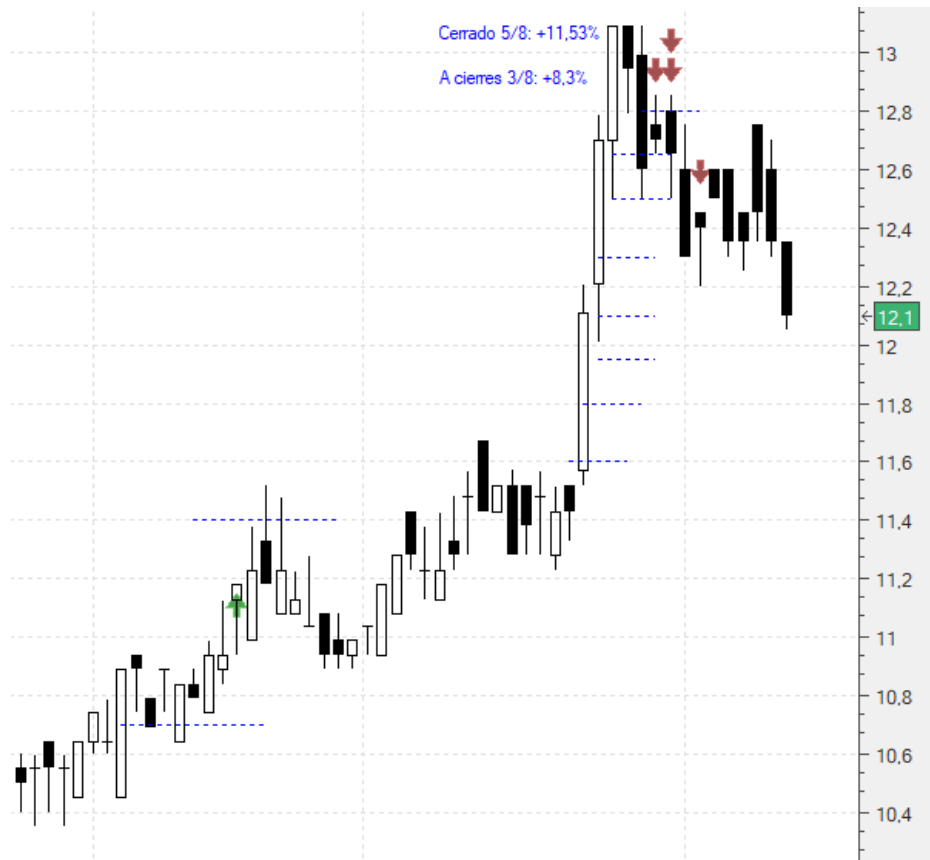
Fomento (FCC).- Dentro en 11,3 con un primer stop en 10,49 (-7,16%). Vamos a cierres (11,04) con un -2,3%:



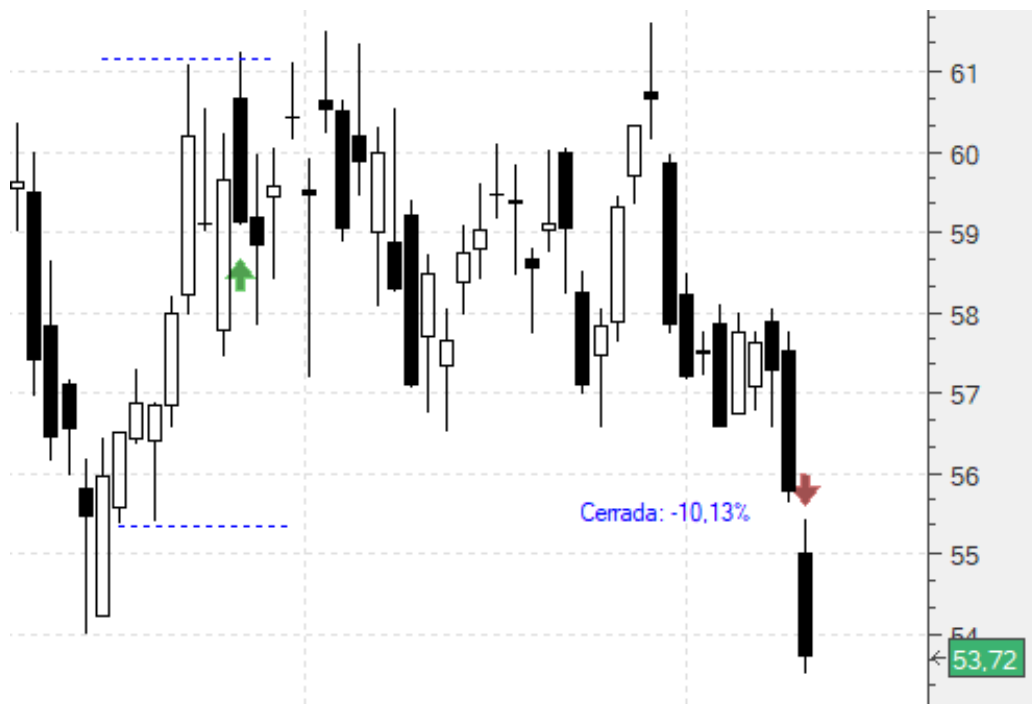
Bankinter (BKT).- Dentro en 5,51 habiendo cerrado 3/6 con un +7,5%. Teníamos los otros tres en 5,68 (+3,08%), 5,74 (+4,17%) y 5,82 (+5,62%). El viernes saltaron todos. Cerramos por tanto la totalidad de la operación con un +5,9%:



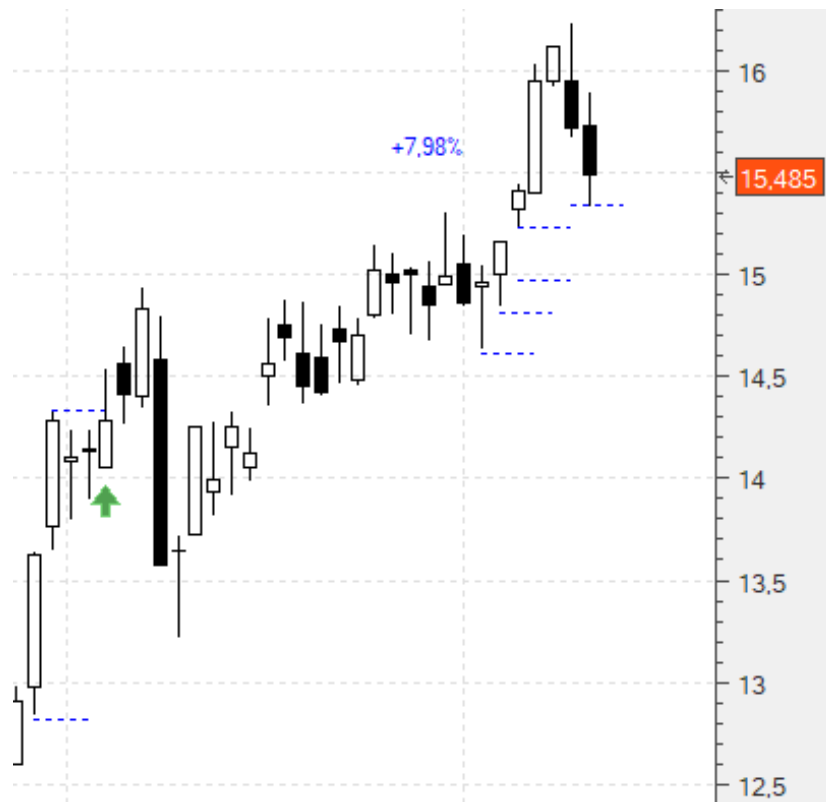
Elecnor (ENO).- Dentro en 11,45 habiendo tenido reparto de dividendos (+2,63%) y habiendo cerrado la mitad con un +12,33%. Teníamos los cuatro restantes en 11,59 (+1,22%), 11,79 (+2,97%), 11,94 (+4,28%), 12,1 (+5,67%). Nos saltó el último por lo que de momento llevamos 5/8 cerrados con un +11,53%. Mantenemos los tres restantes. Y vamos a cierres (12,1) en esos 3/8 con un +8,3%:



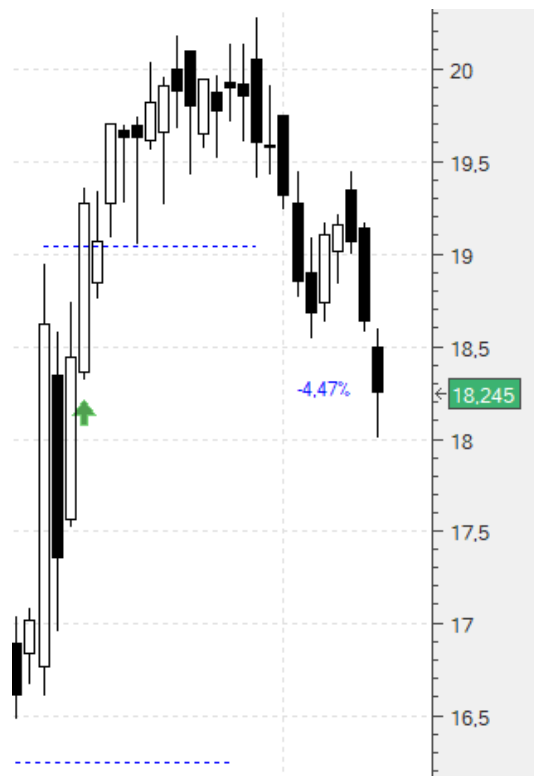
Amadeus (AMS).- Dentro en 61,2 con un primer stop en 55,37 (-9,52%). Como en Colonial, nos saltó el viernes con hueco, en la apertura (55) dejándonos un -10,13%:



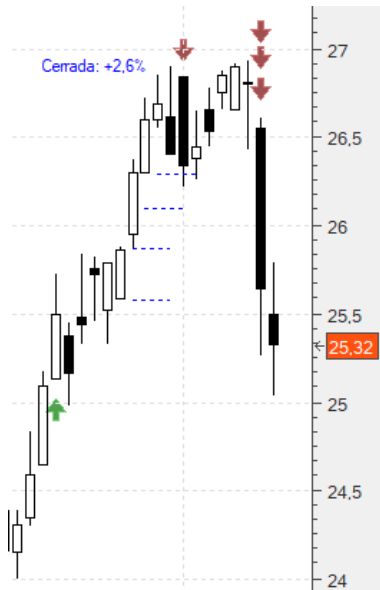
Repsol (REP).- Dentro en 14,34 con un primer stop en 12,83 (-10,53%). Dado lo ocurrido el viernes en todo el mercado y el giro en Repsol en particular vamos a subir el stop. Lo haremos subdividiéndolo en cinco. El primero en 14,63 (+2%), el segundo en 14,835 (+3,45%), el tercero en 14,995 (+4,56%), el cuarto en 15,225 (+6,17%) y el quinto en 15,325 (+6,85%). Vamos a cerrar (15,485) con un +7,98%:



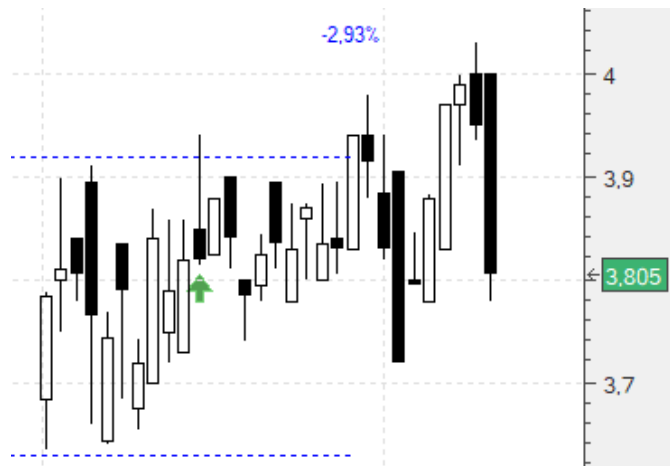
Grifols (GRF).- Dentro en 19,1 con un primer stop en 16,26 (-14,87%). Lo mantenemos. Vamos a cerrar (18,245) con un -4,47%:



ACS (ACS).- Habíamos entrado en 25,3 con $\frac{1}{4}$ cerrado con un **+3,87%**. Teníamos los otros tres en 25,59 (**+1,14%**), 25,86 (**+2,21%**) y 26,1 (**+3,16%**). Nos saltaron todos el jueves por lo que cerramos la operación con un **+2,6%**:



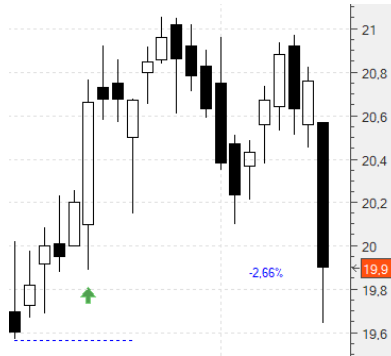
NHH (NHH).- Estamos dentro en 3,92 con un primer stop en 3,63 (**-7,39%**). Lo mantenemos. Vamos a cierres (3,805) con un **-2,93%**:



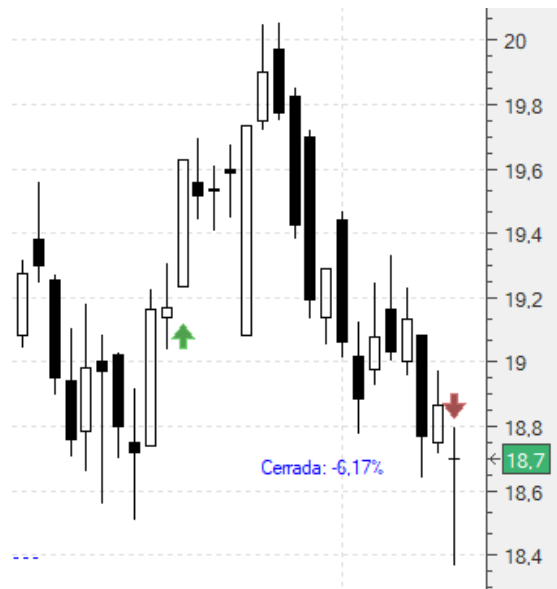
Acciona (ANA).- Habíamos entrado en 183 con un primer stop en 173 (**-5,46%**). Lo mantenemos. Vamos a cierres (183,9) con un **+0,5%**:



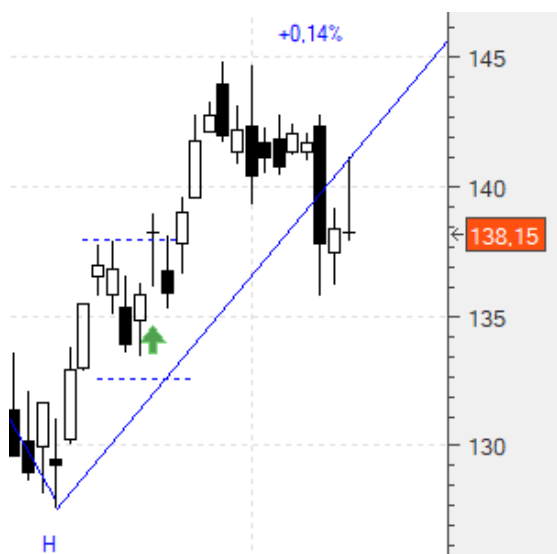
Endesa (ELE) .- Dentro en 20,445 con un primer stop en 19,565 (-4,3%). Lo mantenemos. Vamos a cierres (19,9) con un **-2,66%**:



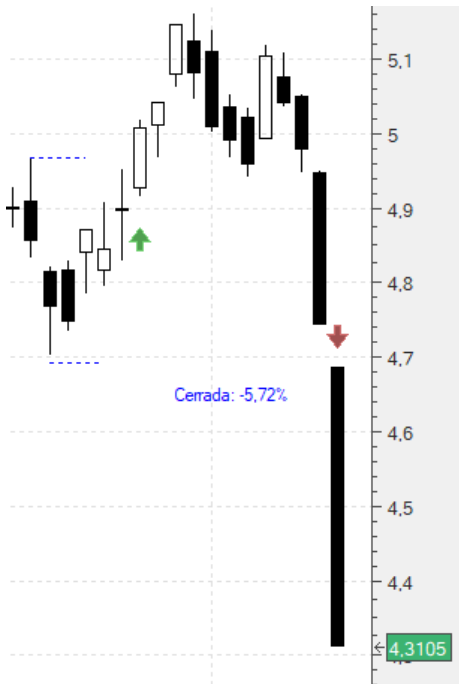
Red Eléctrica (REE) .- Habíamos entrado en 19,61 con un primer stop en 18,4 (-6,17%) que ya nos saltó, por lo que cerramos la operación con un **-6,17%**:



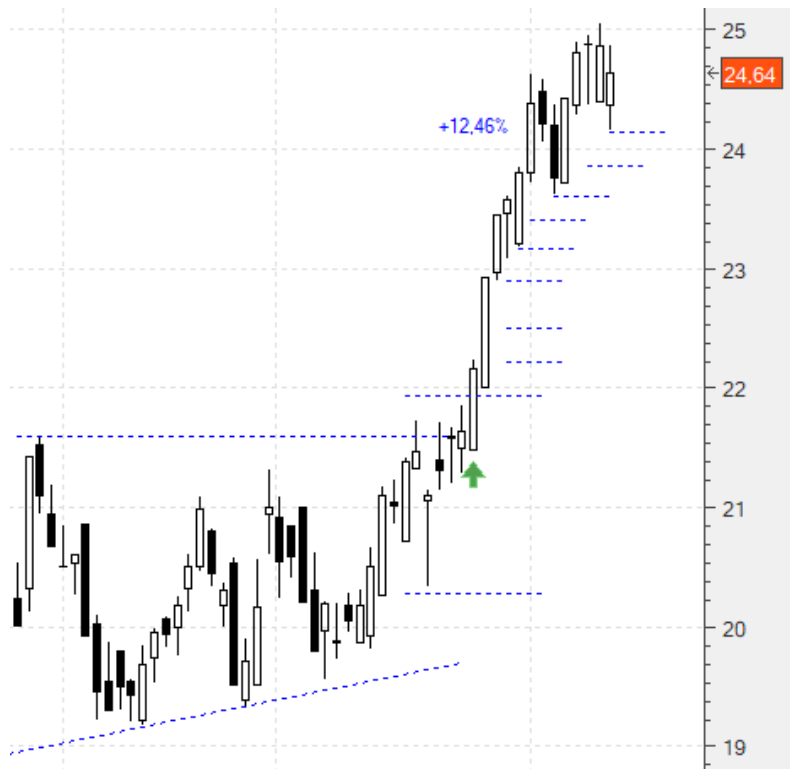
Aena (AENA) .- Dentro en 137,95 con un primer stop en 132,8 (-3,73%). Lo mantenemos. Vamos a cierres (138,15) con un **+0,14%**:



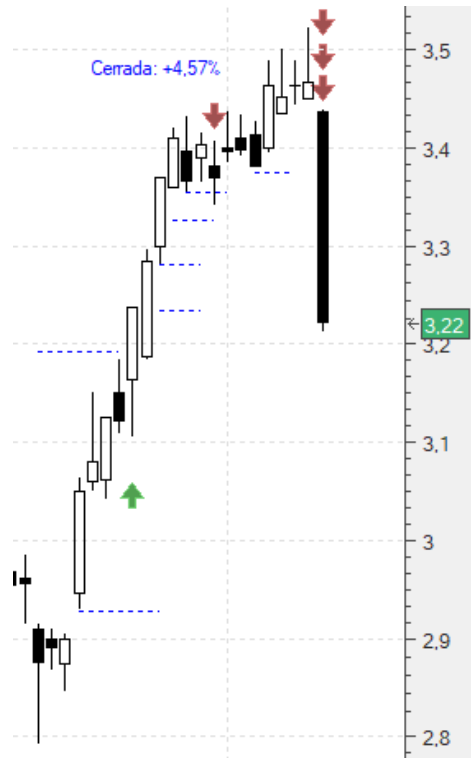
Banco Bilbao (BBVA).- Dentro en 4,97 con un primer stop en 4,7 (-5,43%) que obviamente ya saltó. Batacazo semanal (13%). Y a nosotros nos saltó con hueco, en la apertura del viernes (4,6855). Nos dejamos en este caso un **-5,72%**:



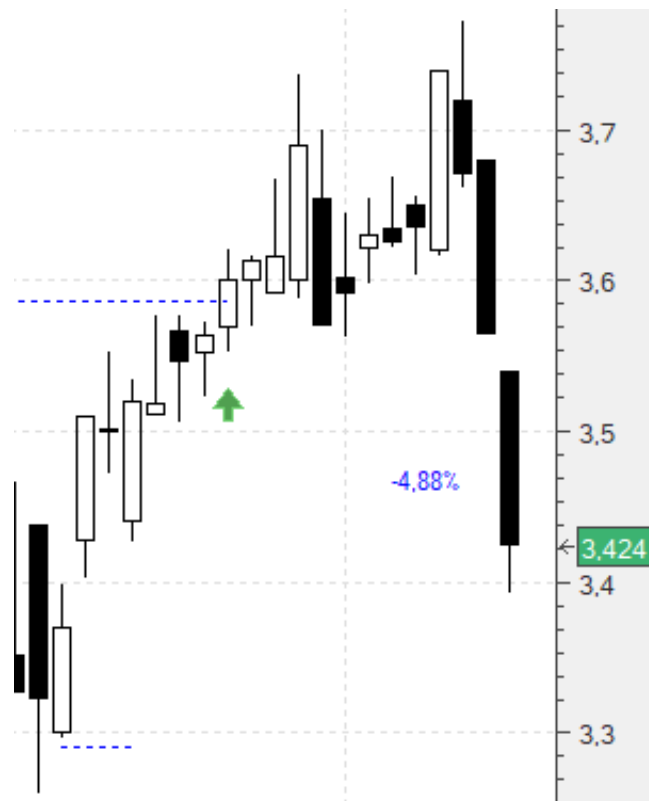
CIE (CIE).- Dentro en 21,91 con seis stops en 22,23 (+1,46%), 22,51 (+2,73%), 22,89 (+4,47%), 23,17 (+5,75%), 23,45 (+7,03%) y 23,61 (+7,76%). Movemos los dos primeros de 22,23 a 23,84 (+8,8%) y de 22,51 a 24,14 (+10,17%). Vamos a cierres (24,64) con un **+12,46%**:



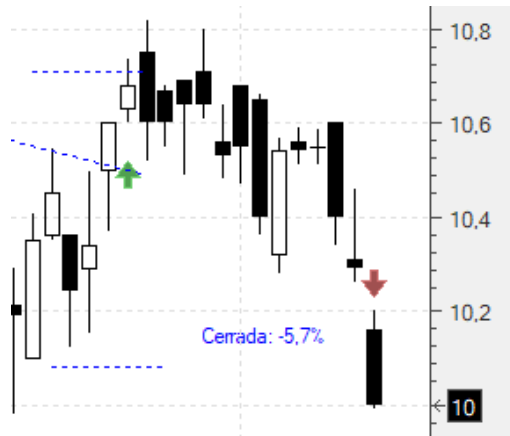
Caixabank (CABK).- Dentro en 3,189 habiendo cerrado ¼ con un **+5,14%**. Teníamos los otros tres en 3,279 (**+2,82%**), 3,328 (**+4,35%**) y 3,379 (**+5,95%**). El viernes saltaron todos por lo que cerramos la operación con un **+4,57%**:



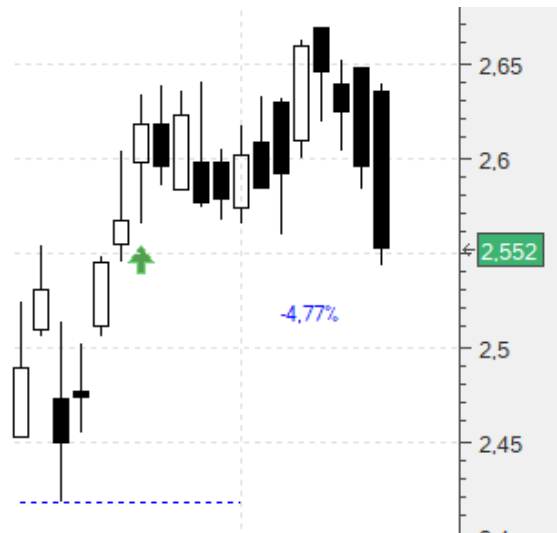
Ence (ENC).- Habíamos entrado en 3,6 con un primer stop en 3,29 (**-8,61%**). Lo mantenemos. Vamos a cierres (3,424) con un **-4,88%**:



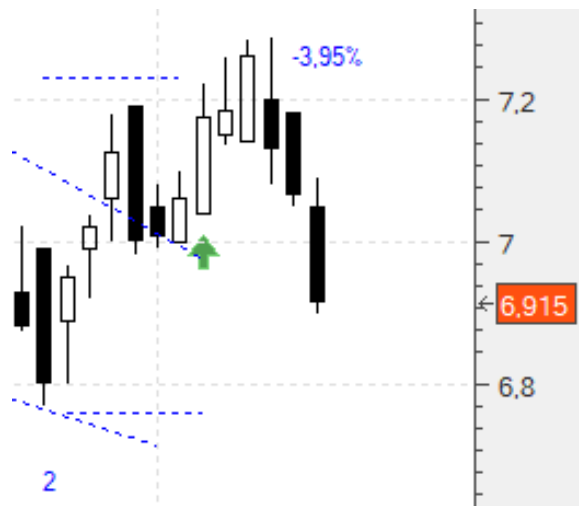
Merlín (MRL).- Dentro en 10,7 con un primer stop en 10,09 (-5,7%), que también nos saltó el viernes, esta vez sin hueco, así que cerramos la operación con un -5,7%:



Sacyr (SCYR).- Dentro en 2,68 con un primer stop en 2,47 (-7,83%). Habíamos tenido reparto de dividendos, 0,066€ brutos, para nosotros un +2,46%. Pueden ver el desplazamiento gráfico. Seguimos manteniendo el stop. Vamos a cierres (2,552) con un -4,77%:



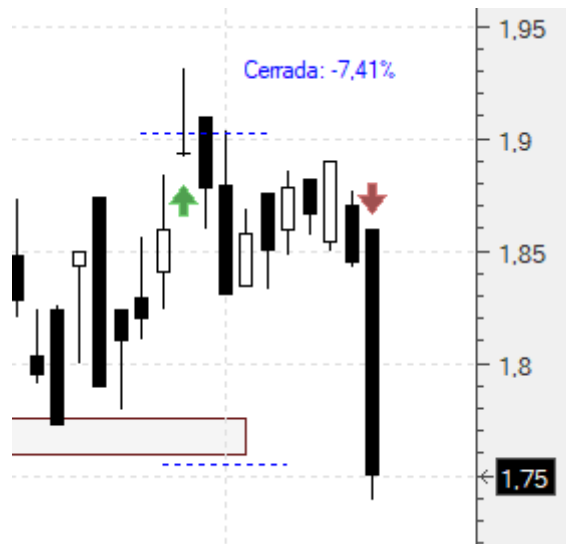
Applus (APPS).- Dentro en 7,2 con un primer stop de pérdidas en 6,76 (-6,11%) que seguimos manteniendo. Vamos a cierres (6,915) con un -3,95%:



Ferrovial (FER).- Habíamos entrado en 24,33 con un primer stop en 23,27 (-4,35%). Por el momento lo mantenemos. Vamos a cierres (24,68) con un +1,43%:



Prosegur (PSG).- Entramos en 1,901 con un primer stop en 1,76 (-7,41%), que ya nos saltó, así que cerramos la operación con un -7,41%:



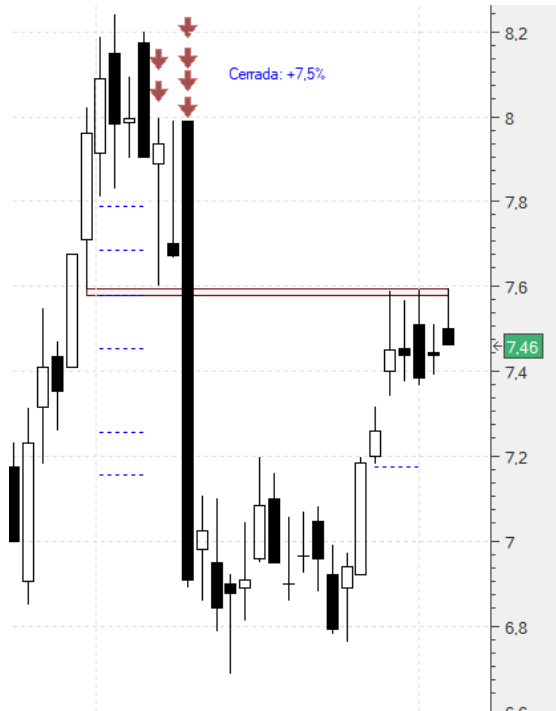
A continuación lo de siempre: copiaremos el comentario de zona privada de la semana pasada tal cual se publicó, con los añadidos intercalados que hagamos hoy destacados en amarillo para diferenciarlos:

NUEVAS ESTRATEGIAS. 05/06/2022

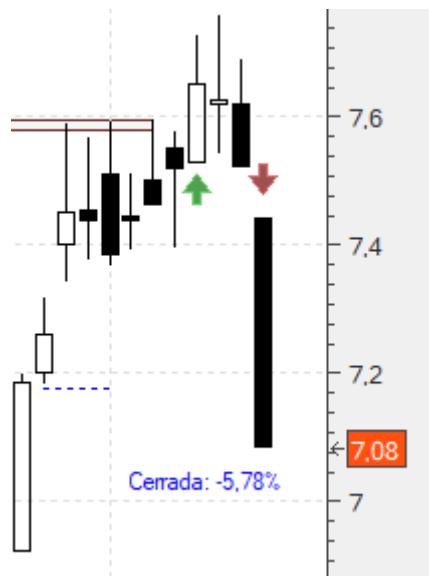
Hola amigos,

Continúa alguna que otra rezagada ofreciendo posibles oportunidades:

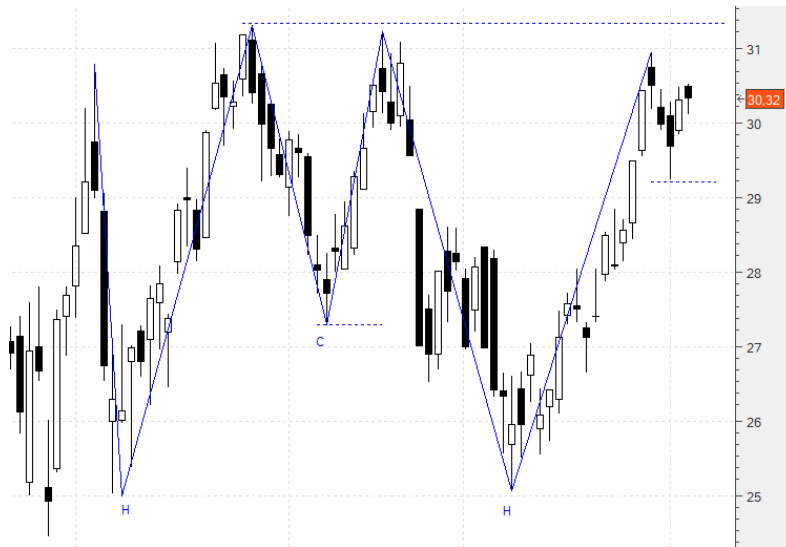
Hoteles Meliá (MEL).- En esta primera parte del rebote llegó a una zona de resistencia (ya desde febrero) que en este mismo mes pasado fue un soporte. Tanto puede reaccionar a la baja como romper la resistencia e irse a máximos. Para ello compraríamos en 7,61 con un primer stop en 7,17 (-5,78%):



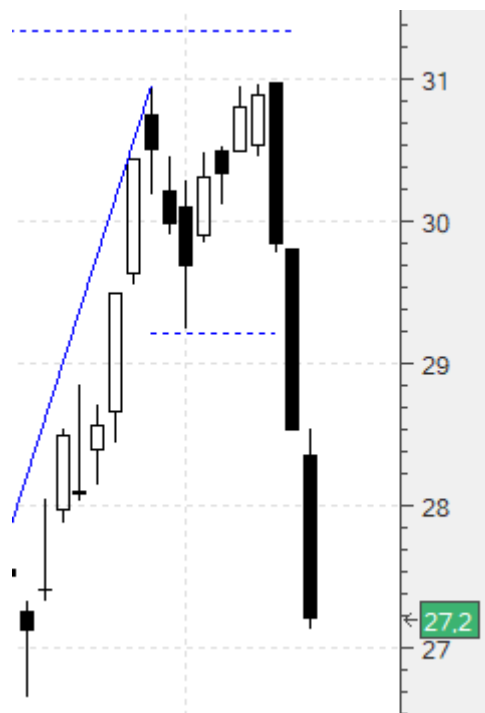
Previsible, dado lo sucedido el viernes. Entró pero también nos saltó el stop, así que cerramos la operación con un **-5,78%**:



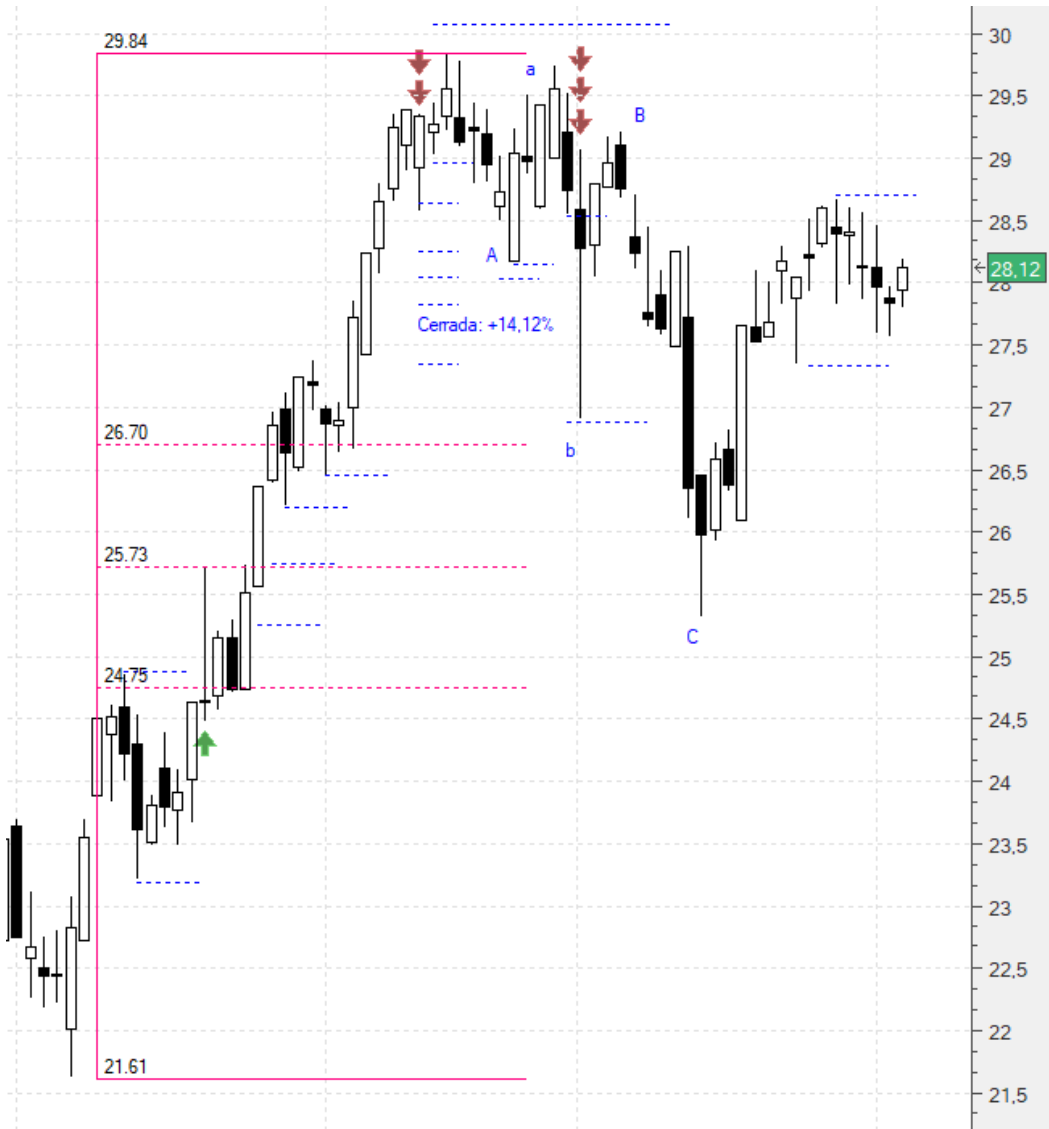
Arcelor (MTS).- Tenemos la posibilidad de un HCH invertido que rompería con fuerza al alza caso de superar lo que se llamaría línea clavicular. Comprariamos por tanto en 31,3 con un primer stop en 29,24 (-6,58%):



No entró, y menos mal:



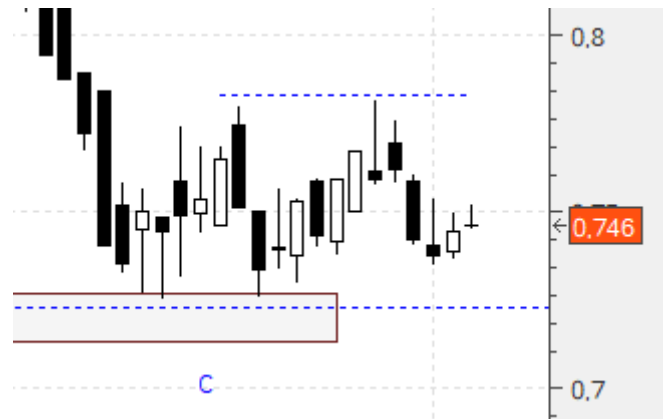
Naturgy (NTGY).- Casi una formación 1-2-3 al alza y tras una posible corrección A-B-C que la dejó entre el 50% y el 62% de toda la subida desde marzo. Compráramos en 28,7 con un primer stop en 27,3 (-4,87%):



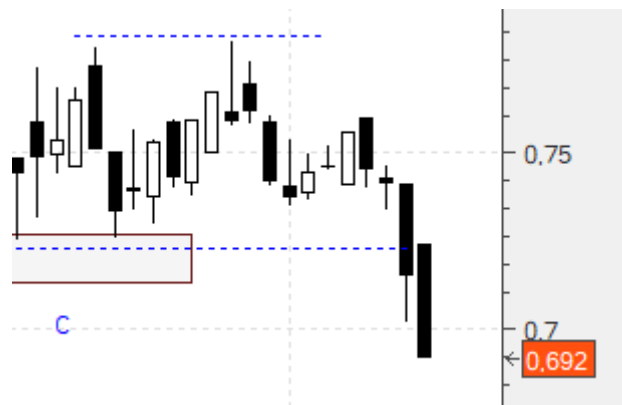
Como Meliá. Entró y saltó el stop. Cerramos con un **-4,87%**:



Obrascón Huarte (OHLA).- Volvemos a insistir con ella. Punto de compra en 0,782 y stop inicial en 0,724 (-7,41%):



No entró, y también menos mal:



Banco Sabadell (SAB).- Ha hecho dos impulsos similares al alza, aunque el recuento no coincide con ellos. Ahora podríamos estar en la tercera o haber finalizado ya ésta. En este caso faltaría la corrección de la cuarta y ya el último impulso, el tercero que correspondería con la quinta subonda y que podría llevarla al menos a la siguiente zona de resistencia, pero los máximos históricos ofrecen multitud de zonas muy por encima. Así pues, colocaríamos nuestro stop de compra en 0,87 con un primer stop en 0,79 (-9,2%):



Tampoco entró, y también menos mal:



Un saludo,
Jr

"Siempre parece imposible... hasta que se hace." – Nelson Mandela