

REVISIÓN ESTRATEGIAS. 29/05/2022

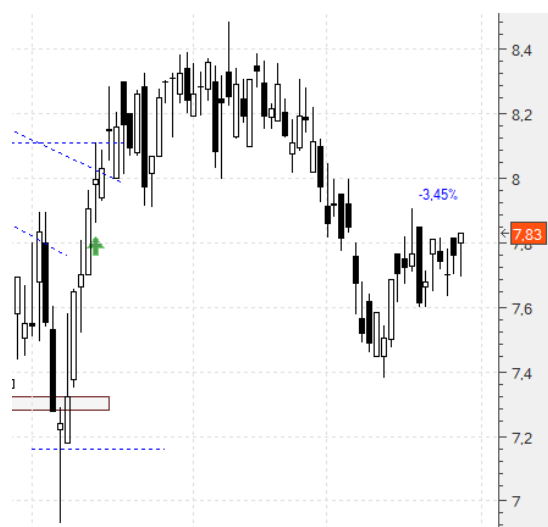
Hola amigos,

Semana muy buena. Quizás sea el último coletazo de la etapa estacional alcista, pero seguiremos aprovechando. Lo único preocupante es la posible corrección ahora que llegaron muchas a sus zonas de resistencia.

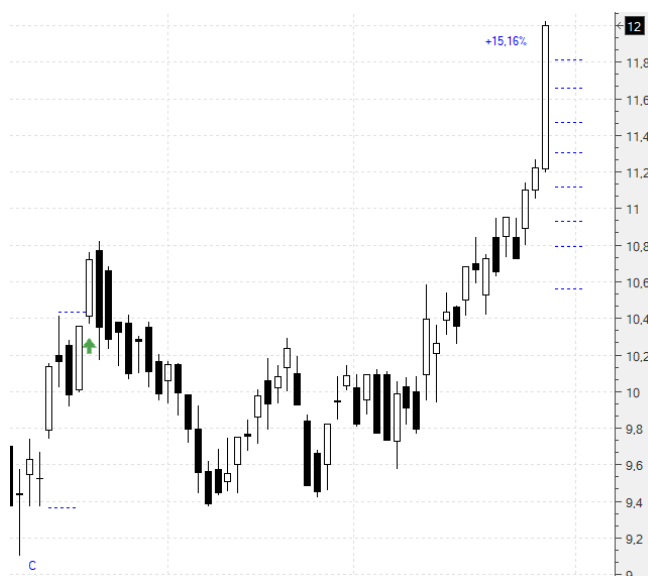
A cierres: COL -3,45%; **ACX +15,16%**; **ENG +4,42%**; FCC -0,88%; **BKT +8,78%**; **ENO +12,66%**; **IBE +3,71%**; AMS -1,4%; **REP +4,53%**; **GRF +3,92%**; **ACS +5,13%**; NHH -2,29%; ANA +0,82%; **ELE +2,03%**; REE -0,96%; **AENA +3,48%**; BBVA +1,42%; **CIE +6,98%**; **CABK +5,48%**; ENC +0,44%; MRL -0,56%; SCYR +0,37%.

Veamos cada una:

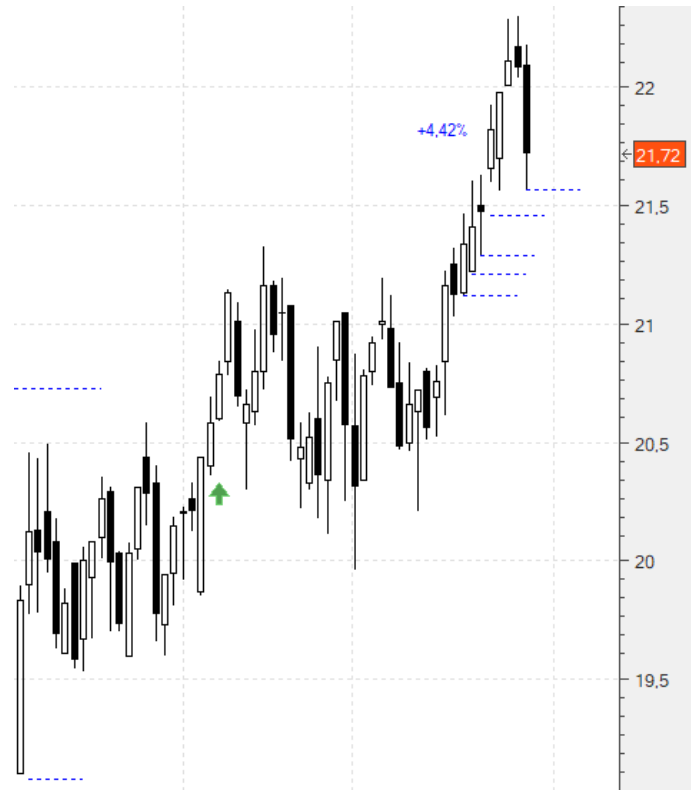
Inmobiliaria Colonial (COL).- Dentro en 8,11 con un primer stop en 7,17 (**-11,6%**) que mantenemos. Por el momento vamos a cierres (7,83) con un **-3,45%**:



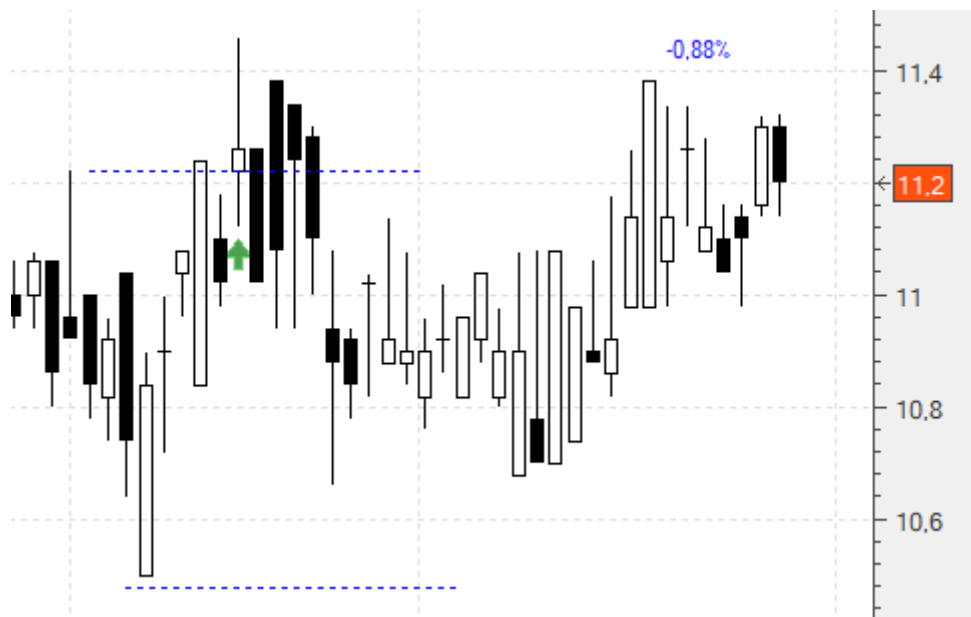
Acerinox (ACX).- Dentro en 10,42 con un primer stop en 9,36 (**-10,17%**). Esta vez sí subiremos el stop y lo haremos subdividiéndolo en ocho, pues ha llegado a una resistencia y va a recortar. Al menos recoger parte de beneficios. El primero en 10,58 (**+1,53%**), el segundo en 10,79 (**+3,55%**), el tercero en 10,93 (**+4,89%**), el cuarto en 11,14 (**+6,9%**), el quinto en 11,32 (**+8,63%**), el sexto en 11,47 (**+10,07%**), el séptimo en 11,66 (**+11,9%**) y el octavo en 11,83 (**+13,53%**). Vamos a cierres (12) con un **+15,16%**:



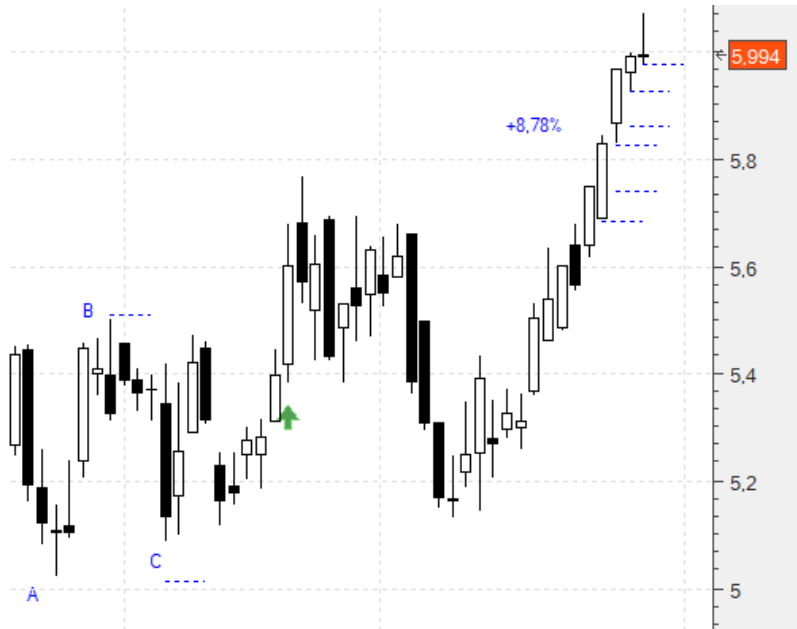
Enagás (ENG) .- Dentro en 20,8 con tres stops en 21,11 (+1,5%), 21,21 (+1,97%) y 21,28 (+2,3%). Subió a máximos y ha corregido fuertemente el viernes. Vamos a ahogarla, aproximando los stops y ya la esperaremos cuando retome. Así pues, los subimos a 21,28 (+2,3%), 21,46 (+3,17%) y 21,56 (+3,65%). Vamos a cierres (21,72) con un **+4,42%**:



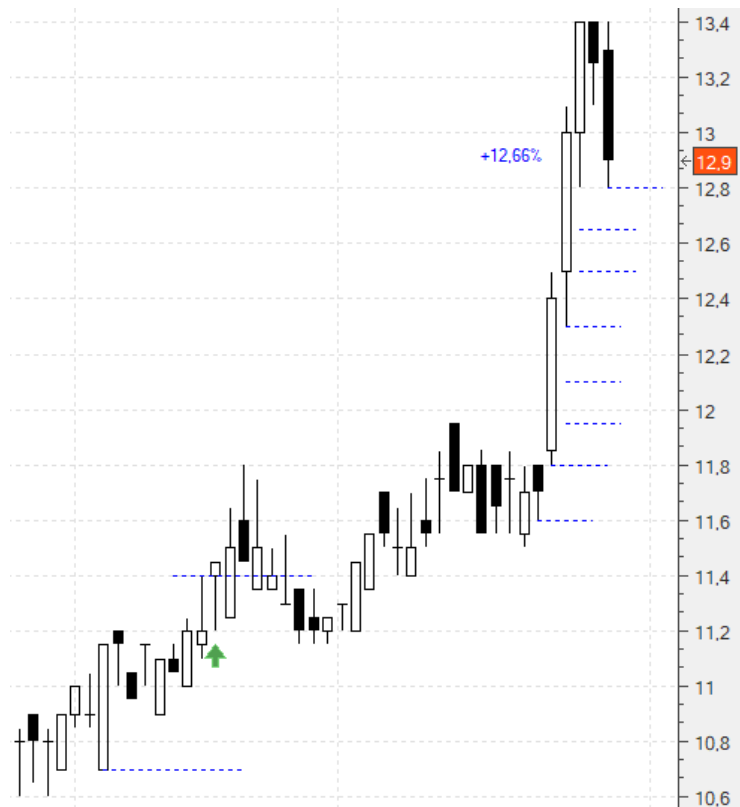
Fomento (FCC) .- Dentro en 11,3 con un primer stop en 10,49 (-7,16%). Vamos a cierres (11,2) con un **-0,88%**:



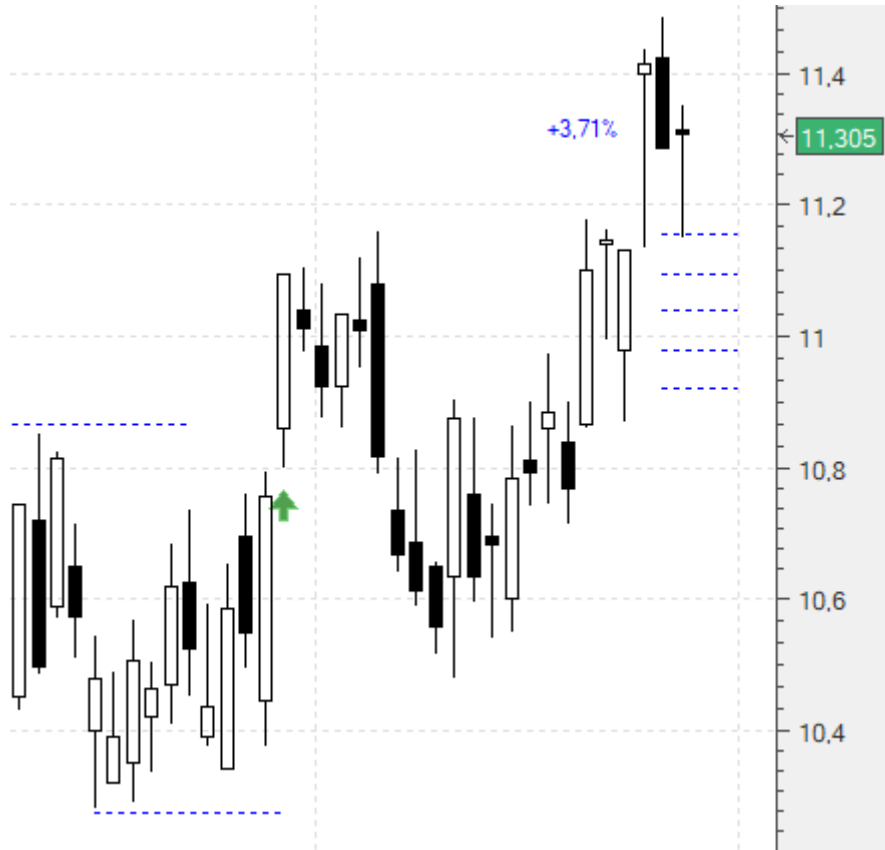
Bankinter (BKT).- Dentro en 5,51 con un primer stop en 5,02 (-8,89%). Como en Enagás, y por los mismos motivos (tocó zona de resistencia y observen la vela del viernes, anticipo de posible corrección), lo subimos subdividiéndolo en seis. El primero en 5,68 (+3,08%), el segundo en 5,74 (+4,17%), el tercero en 5,82 (+5,62%), el cuarto en 5,86 (+6,35%), el quinto en 5,92 (+7,44%) y el sexto en 5,99 (+8,71%). Vamos a cierres (5,994) con un **+8,78%**:



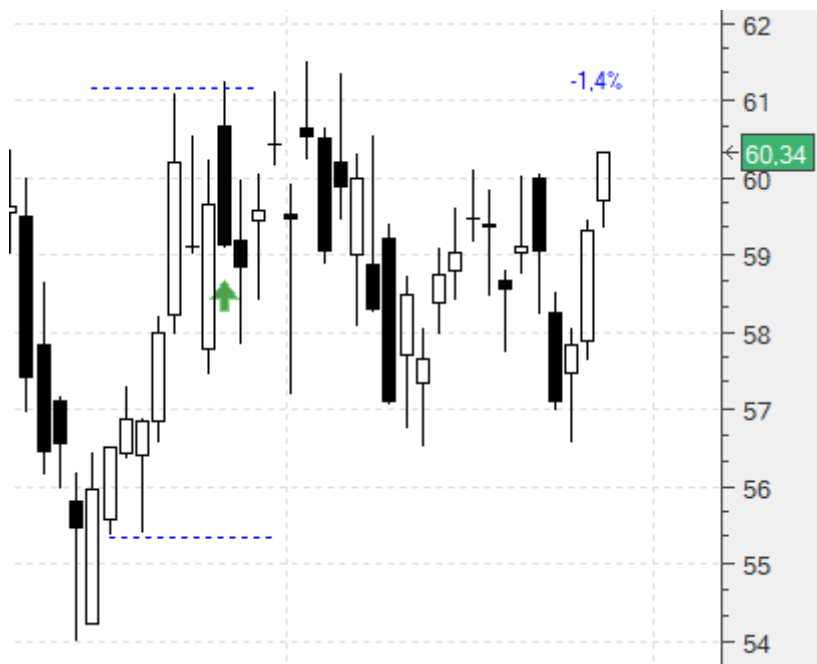
Elecnor (ENO).- Dentro en 11,45 con un primer stop en 10,65 (-6,98%). Y como en los casos anteriores, toca subirlo subdividiéndolo. Lo haremos en ocho. El primero en 11,59 (+1,22%), el segundo en 11,79 (+2,97%), el tercero en 11,94 (+4,28%), el cuarto en 12,1 (+5,67%), el quinto en 12,29 (+7,33%), el sexto en 12,5 (+9,17%), el séptimo en 12,7 (+10,91%) y el octavo en 12,79 (+11,7%). Vamos a cierres (12,9) con un **+12,66%**:



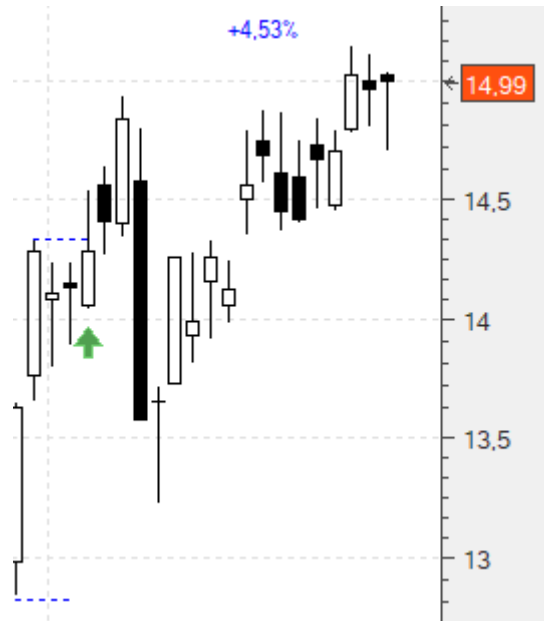
Iberdrola (IBE).- Dentro en 10,9 con un primer stop en 10,27 (-5,77%) que también subimos, aunque en este caso mucho me temo que será en menos y con mucha probabilidad se nos irá. El primero en 10,92 (+0,18%), el segundo en 10,97 (+0,64%), el tercero en 11,03 (+1,2%), el cuarto en 11,09 (+1,74%) y el quinto y último en 11,15 (+2,3%). Vamos a cierres (11,305) con un +3,71%:



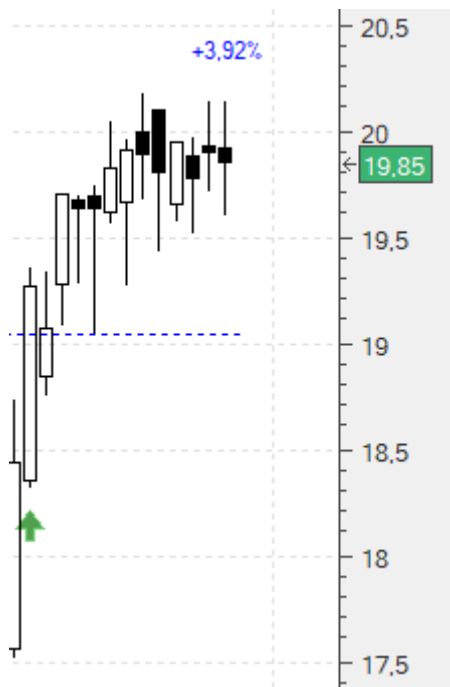
Amadeus (AMS).- Dentro en 61,2 con un primer stop en 55,37 (-9,52%). Vamos a cierres (60,34) con un -1,4%:



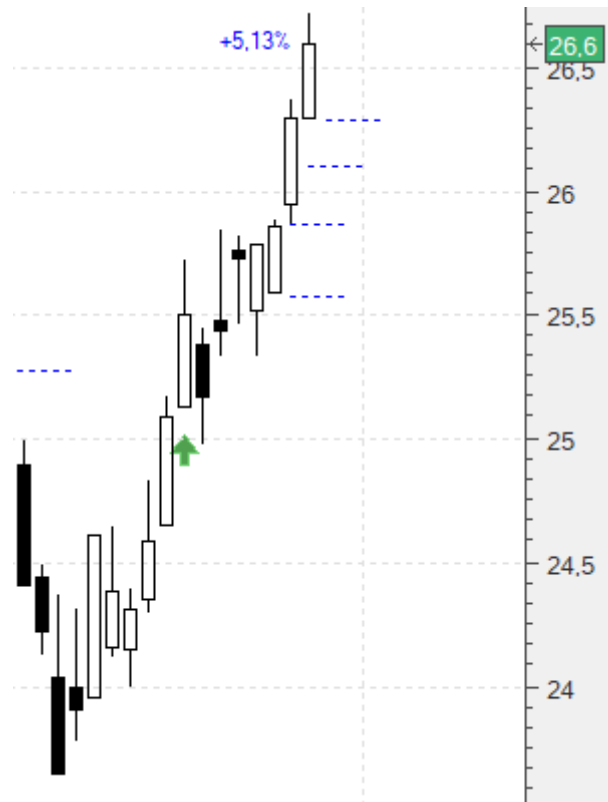
Repsol (REP).- Dentro en 14,34 con un primer stop en 12,83 (-10,53%). Lo mantenemos. Vamos a cierres (14,99) con un **+4,53%**:



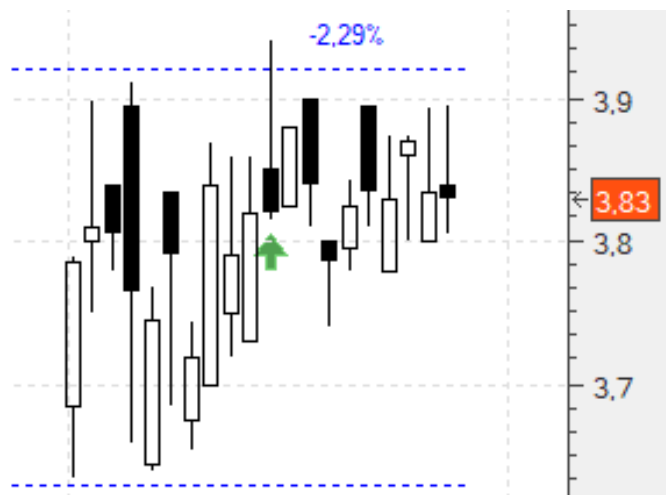
Grifols (GRF).- Dentro en 19,1 con un primer stop en 16,26 (-14,87%). Lo mantenemos. Vamos a cierres (19,85) con un **+3,92%**:



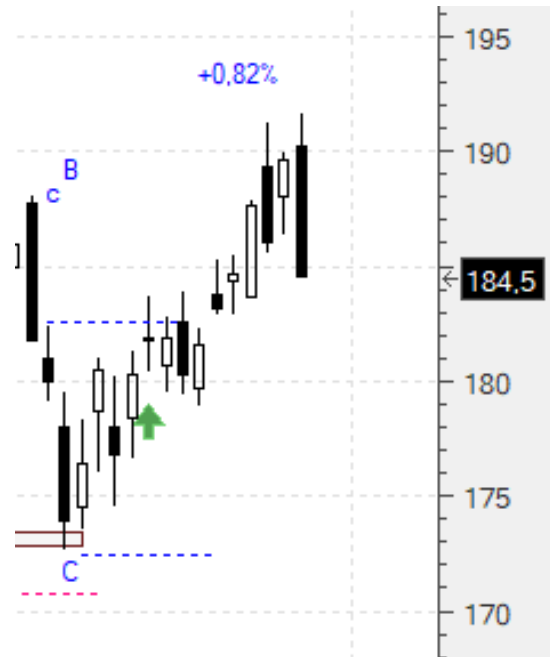
ACS (ACS).- Habíamos entrado en 25,3 con un primer stop en 22,9 (-9,48%). Toca subirlo subdividiéndolo en cuatro. El primero en 25,59 (+1,14%), el segundo en 25,86 (+2,21%), el tercero en 26,1 (+3,16%) y el cuarto y último en 26,28 (+3,87%). Vamos a cierres (26,6) con un +5,13%:



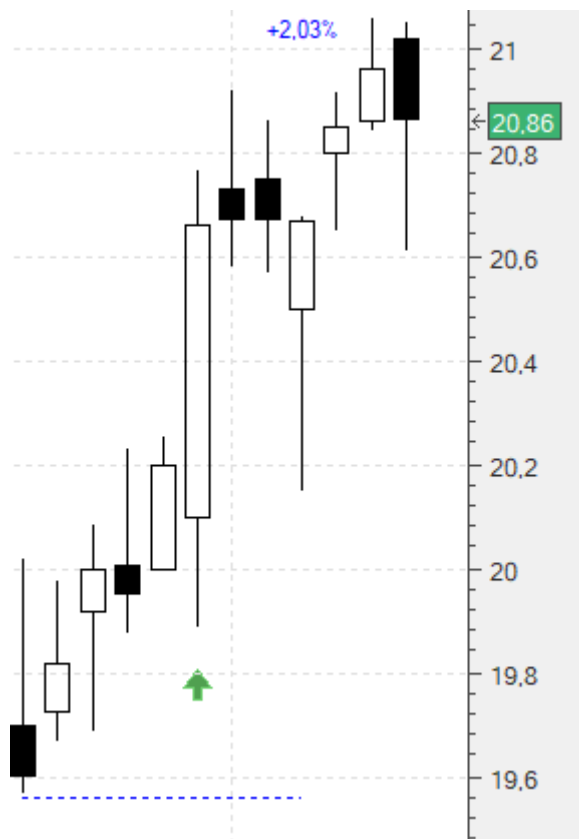
NHH (NHH).- Estamos dentro en 3,92 con un primer stop en 3,63 (-7,39%). Lo mantenemos. Vamos a cierres (3,83) con un -2,29%:



Acciona (ANA).- Habíamos entrado en 183 con un primer stop en 173 (-5,46%). Lo mantenemos. Vamos a cierres (184,5) con un **+0,82%**:



Endesa (ELE).- Dentro en 20,445 con un primer stop en 19,565 (-4,3%). Lo mantenemos. Vamos a cierres (20,86) con un **+2,03%**:



Red Eléctrica (REE).- Poco me gusta esa figura... Habíamos entrado en 19,61 con un primer stop en 18,4 (-6,17%) que de momento mantenemos. Vamos a cierres (19,42) con un **-0,96%**:



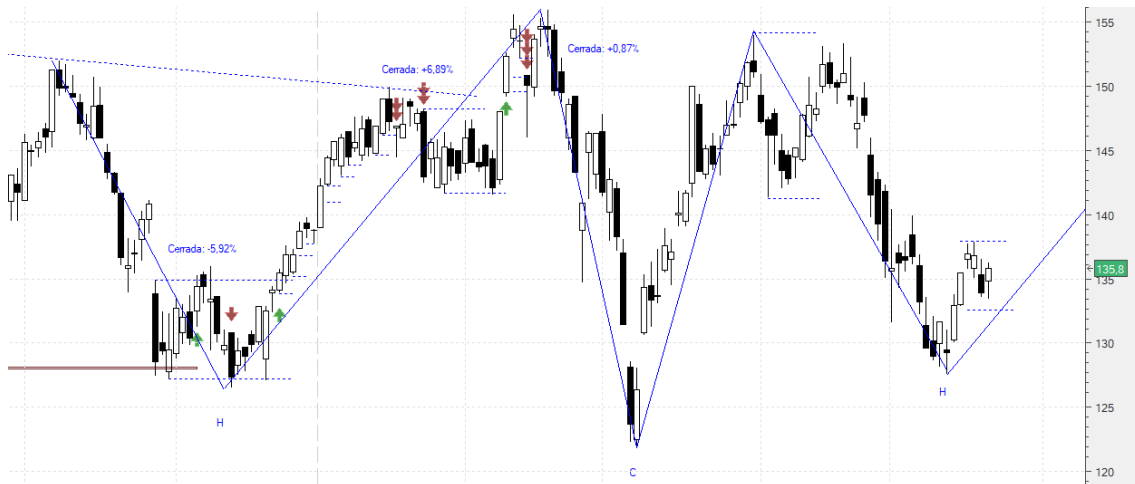
A continuación lo de siempre: copiaremos el comentario de zona privada de la semana pasada tal cual se publicó, con los añadidos intercalados que hagamos hoy destacados en amarillo para diferenciarlos:

NUEVAS ESTRATEGIAS. 22/05/2022

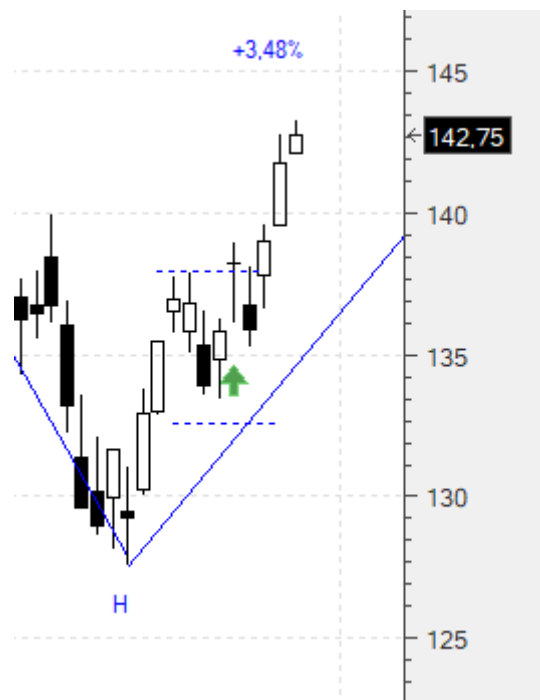
Hola amigos,

No estamos en la mejor época pero siguen apareciendo oportunidades:

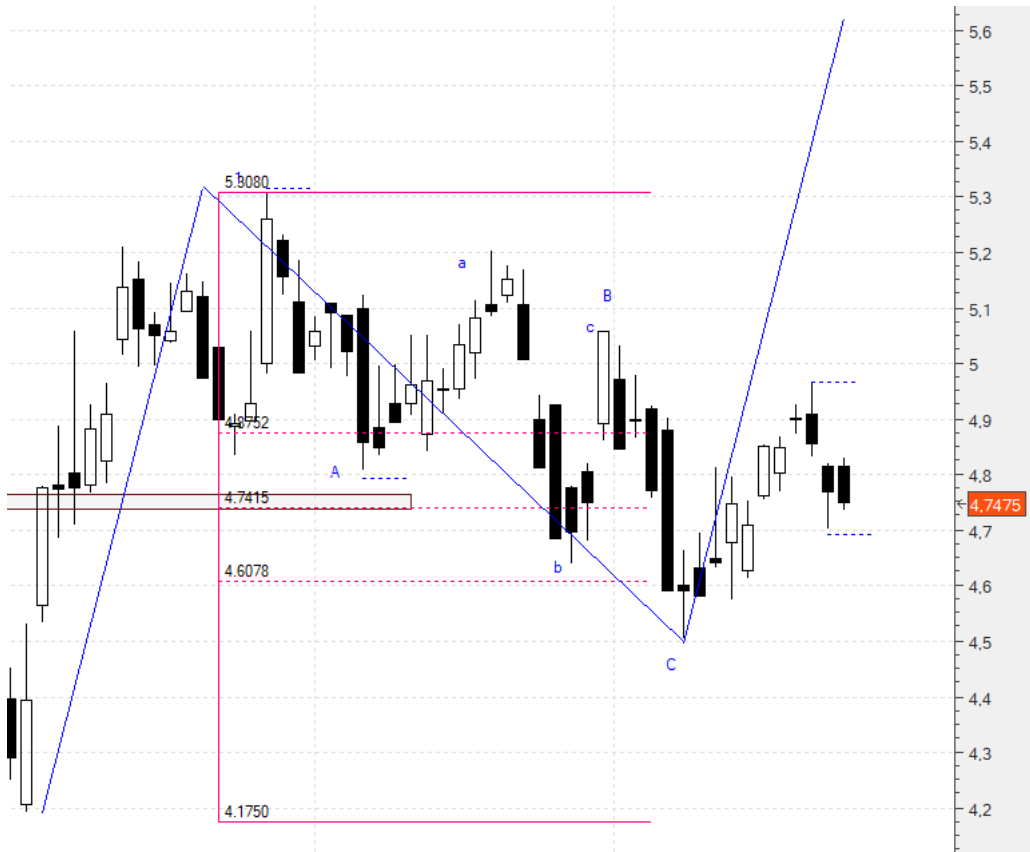
Aena (AENA) .- Tenemos por un lado una posible formación H-C-H al alza. Y adicionalmente, una formación 1-2-3 al alza. Deberíamos poner el stop de compra en 137,95 con un primer stop en 132,8 (-3,73%). Es un buen stop, lo cual hace más atractivo el riesgo:



Entró. Aunque un pelín más arriba de donde queríamos, por desgracia. Lo hizo en 138,2. Quizás debiéramos subir el stop subdividiéndolo pero no lo vamos a hacer. Es mucho lo que le debería quedar por más que haya llegado a esa pequeña zona de resistencia del pasado 4 de abril. Por lo tanto, lo mantenemos de momento. Vamos a cierres (142,75) con un **+3,48%**:



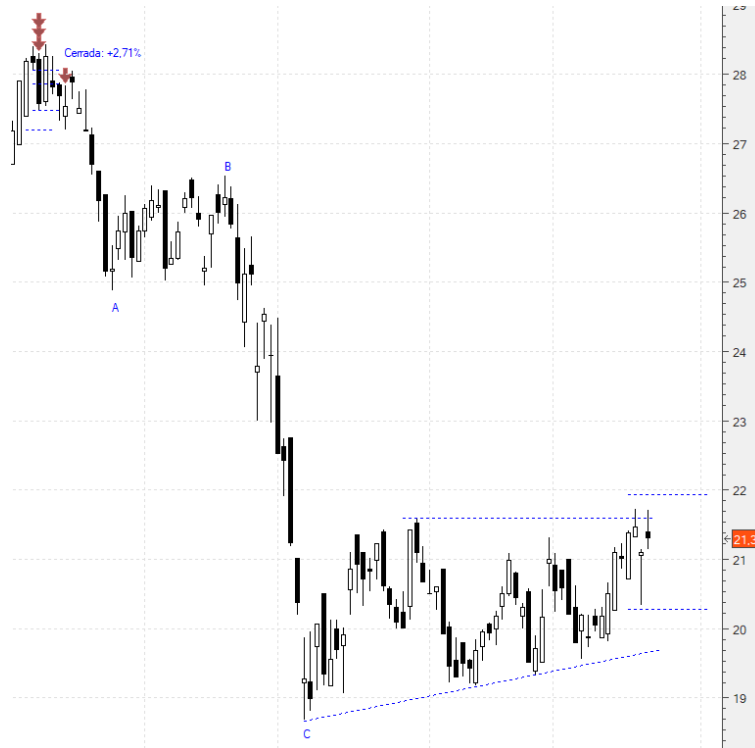
Banco Bilbao (BBVA).- También una posible formación 1-2-3 al alza tras una corrección ligeramente superior al 68%. Compráramos en 4,97 con un primer stop en 4,7 (-5,43%):



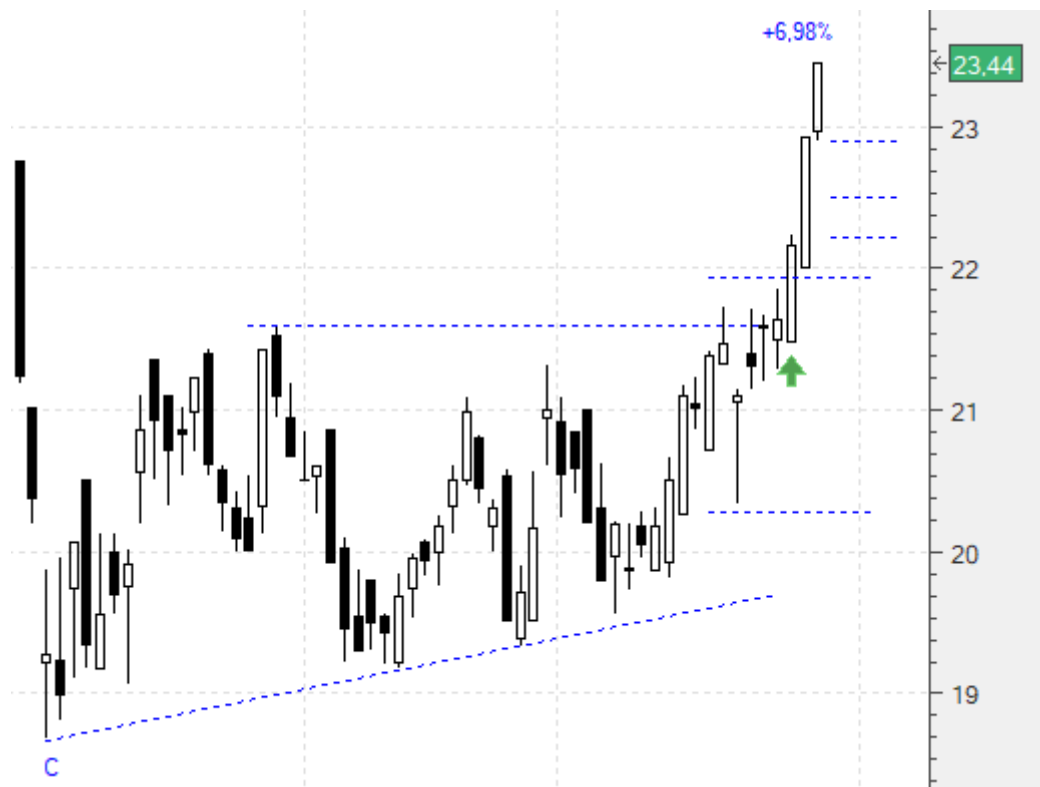
Otra que entró y otra para la que por el momento mantendremos el stop. Vamos a cierres (5,041) con un **+1,42%**:



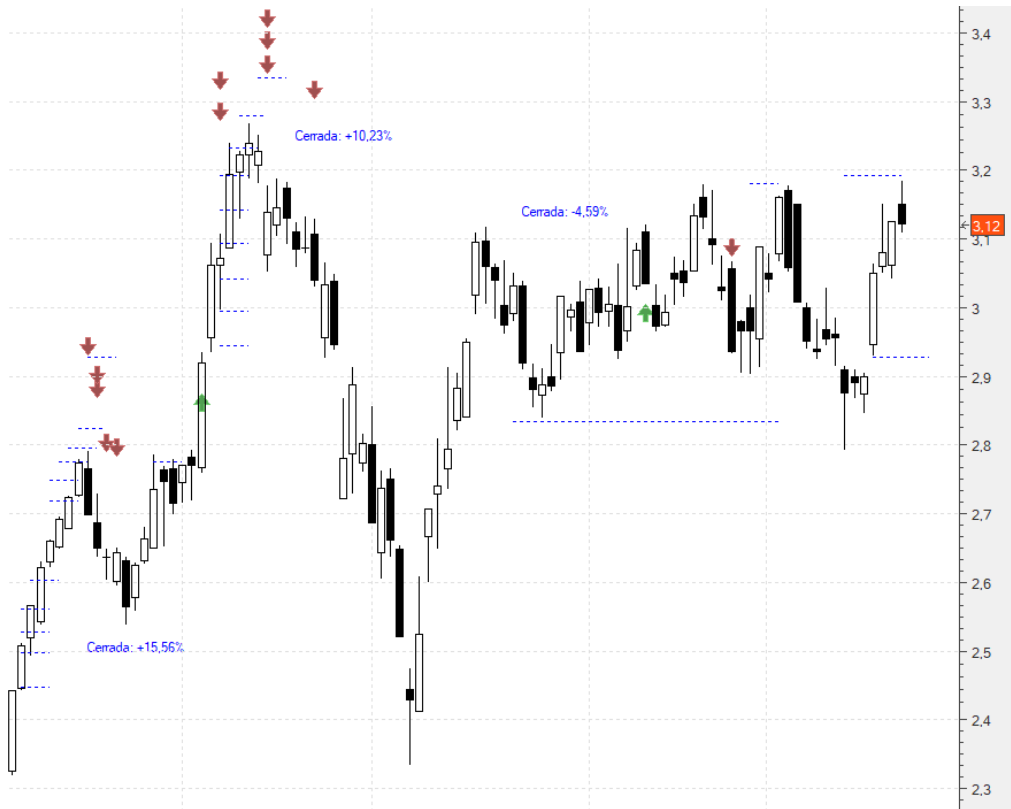
CIE (CIE).- Tras una corrección A-B-C la vemos haciendo una cuña alcista. En este caso el stop de compra podemos colocarlo en 21,91 con un primer stop en 20,33 (-7,21%):



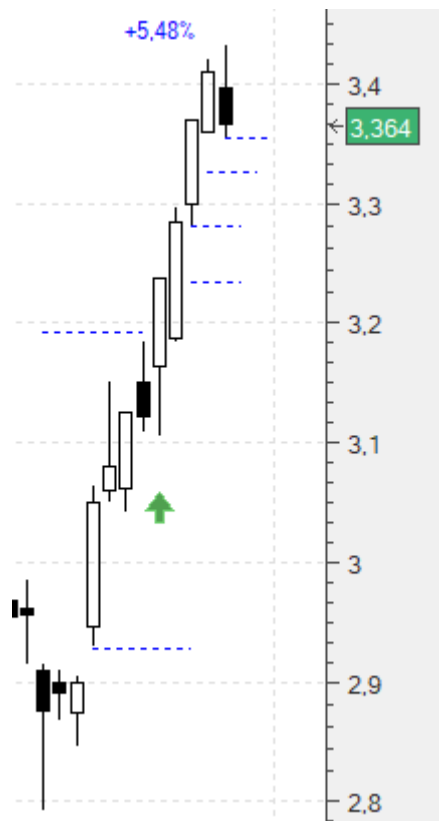
Otra que da un pelín de pánico no subir stops. Llegó a la zona de resistencia definida entre el 21/10/2021 y el 30/11/2021. Colocaremos tres, cada uno para un tercio de la inversión. El primero en 22,23 (+1,46%), el segundo en 22,51 (+2,73%) y el tercero en 22,89 (+4,47%). Vamos a cierres (23,44) con un +6,98%:



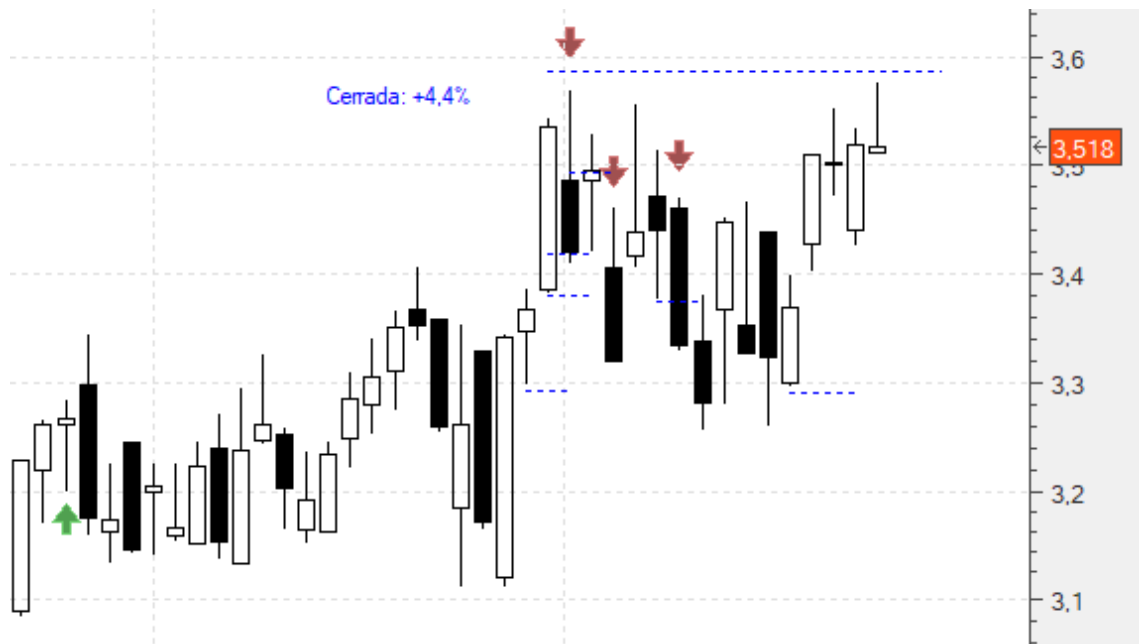
Caixabank (CABK).- Podemos volver a intentarlo en este caso. Y la compra sería en 3,189 con un primer stop en 2,928 (-8,18%):



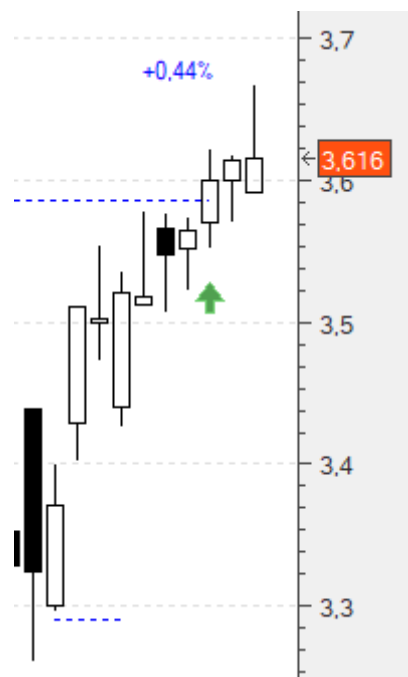
Otro para subir stops. En cuatro. El primero en 3,236 (+1,47%), el segundo en 3,279 (+2,82%), el tercero en 3,328 (+4,35%) y el cuarto y último en 3,353 (+5,14%). Vamos a cierres (3,364) con un +5,48%:



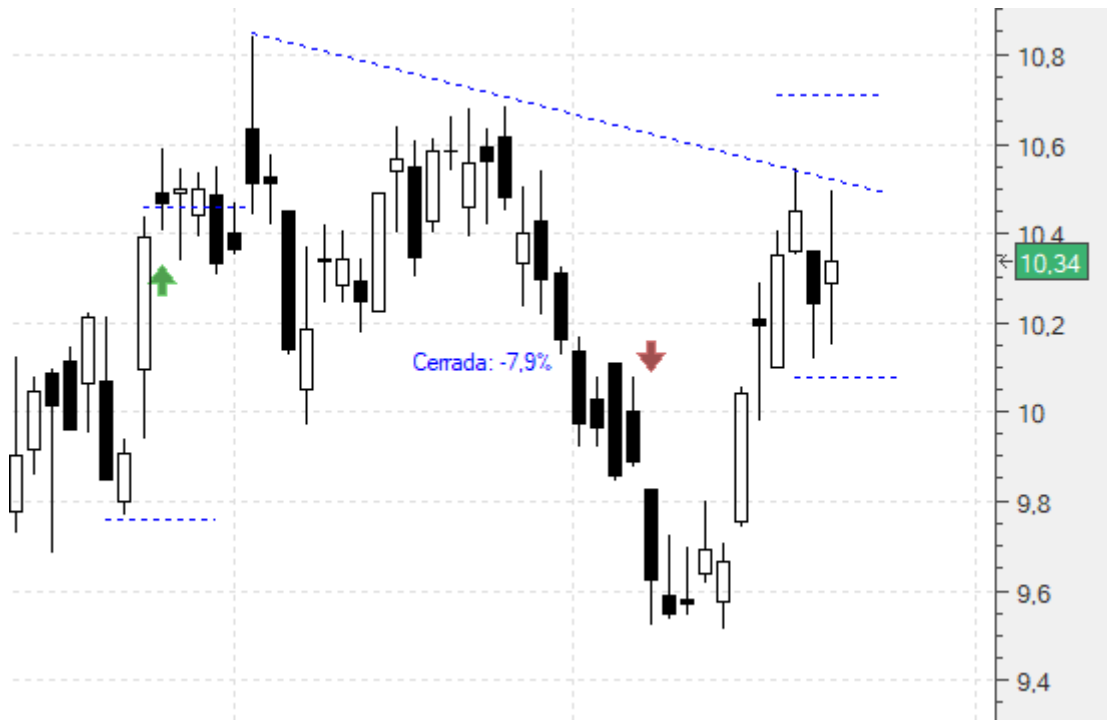
Ence (ENC).- A punto de romper una resistencia. Punto de compra en 3,6 con un primer stop en 3,29 (-8,61%):



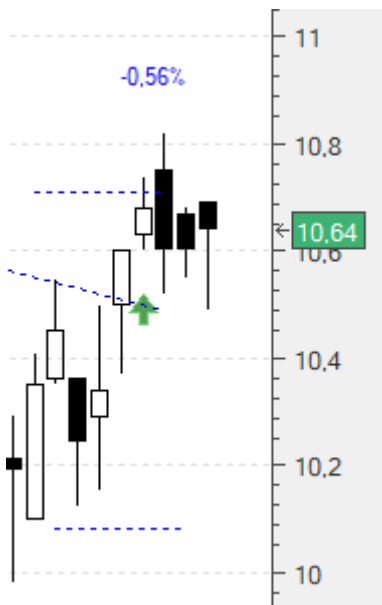
Otra que entró, aunque en este caso mantendremos el stop. Vamos a cierres (3,616) con un **+0,44%**:



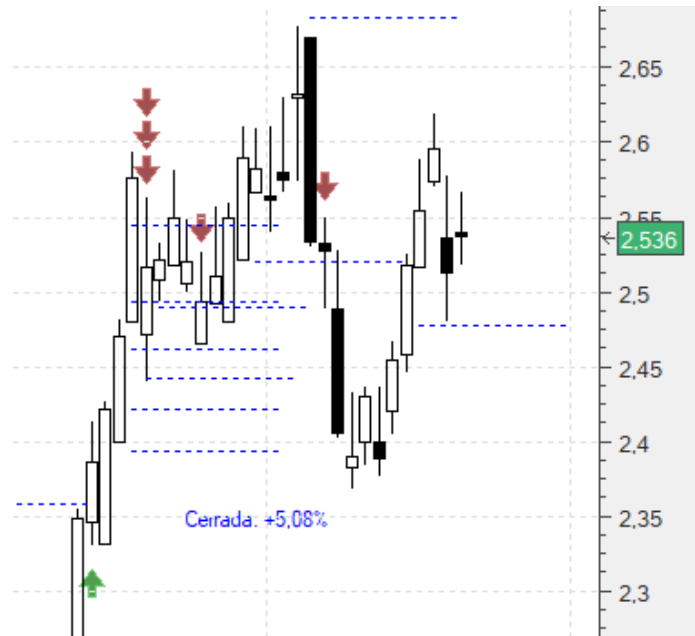
Merlín (MRL).- Otra posible formación HCH al alza, aunque sea inclinada. En cualquier caso, también estaríamos ante una formación 1-2-3 al alza. Para asegurar un poco, compraríamos bastante arriba, en 10,7 con un primer stop en 10,09 (-5,7%):



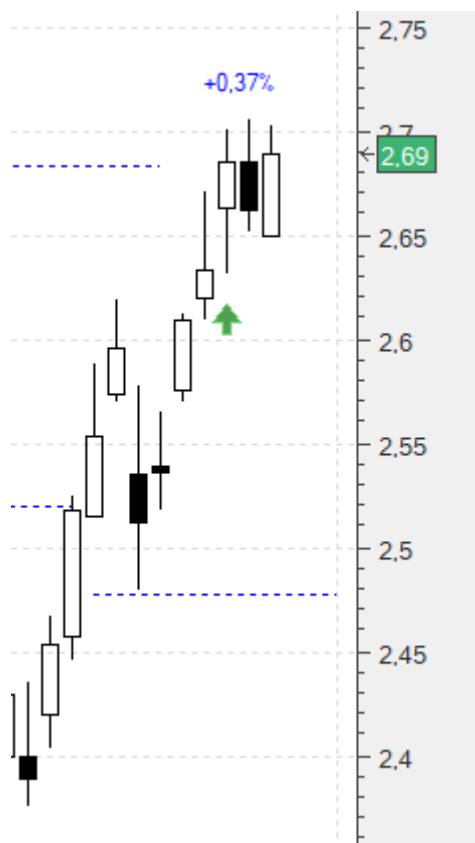
En esta ocasión entró todo. Y en este caso volveremos a mantener el stop. Así pues, vamos a cerrar (10,64) con un **-0,56%**:



Sacyr (SCYR).- Otra que ponemos bastante arriba aunque la formación 1-2-3 quede más abajo, pero queremos asegurar la ruptura de la resistencia. Compramos en 2,68 con un primer stop en 2,47 (-7,83%):



Y también dentro. Y también manteniendo stop. Vamos a cierres (2,69) con un **+0,37%**:



Un saludo,
Jr

“Tienes que hacer las cosas que crees que no puedes hacer.” – Eleanor Roosevelt