

REVISIÓN ESTRATEGIAS. 15/08/2021

Hola amigos,

Ha sido una buena semana. No entraron todas pero sí algunas y por lo general tuvimos interesantes revalorizaciones:

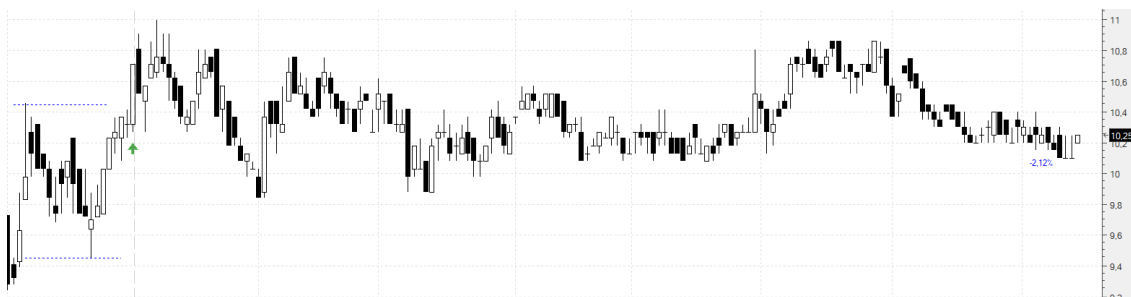
A cierres: **FER +3,17%**; ENO -2,12%; **CIE +4,76%**; XEKT +0,73%; **BKT +12,67%**; **ANA +6,57%**; NHH -0,8%; A3M -3,88%; **ACS +2%**; **MTS +2,52%**; MAP +0,3%; SAN +1,03%.

Individualmente:

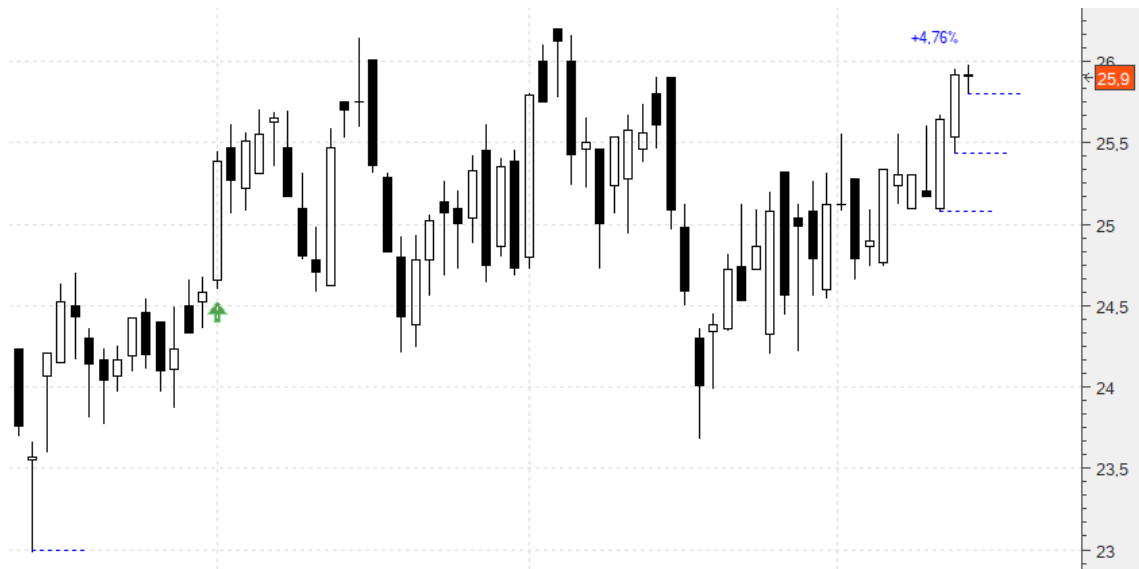
Ferrovial (FER).- Estacional, y dentro en 24,79. La mantenemos sin stop. Llevamos un **1,6%** en dividendos. Vamos a cierres (25,18), contando dividendos, con un **+3,17%**. Como veremos luego, la operación que sugeríamos para añadir más no ha salido.



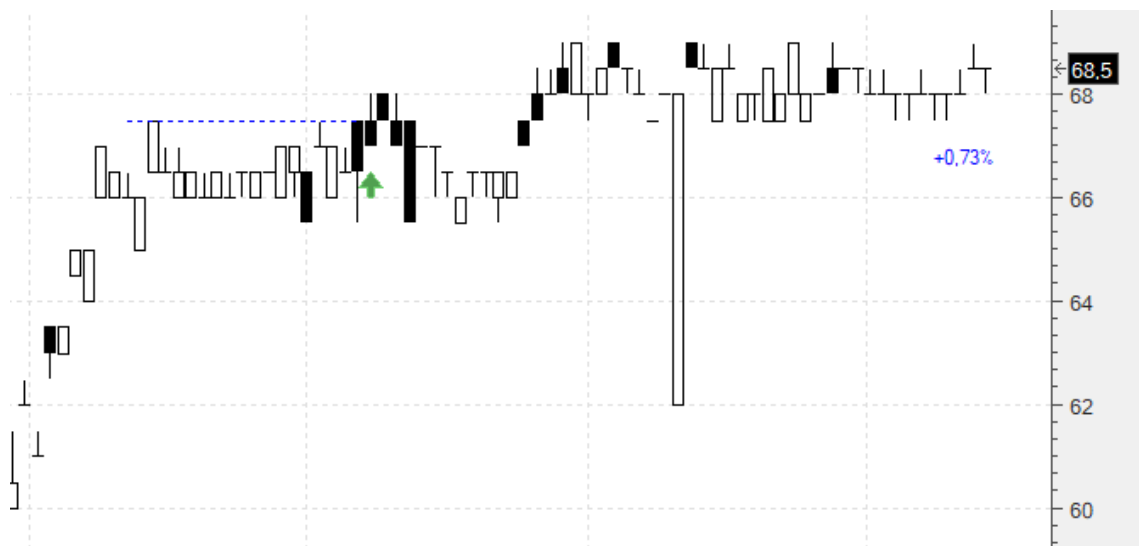
Elecnor (ENO).- Entrada en 10,76 con stop en 9,69 (**-9,94%**) y limitando la inversión a la mitad. Tuvimos reparto de dividendos el lunes, de 0,2821, para nosotros un **+2,62%**. Mantenemos el stop en 9,69. Vamos a cierres (10,25) ya contando los dividendos con un **-2,12%**:



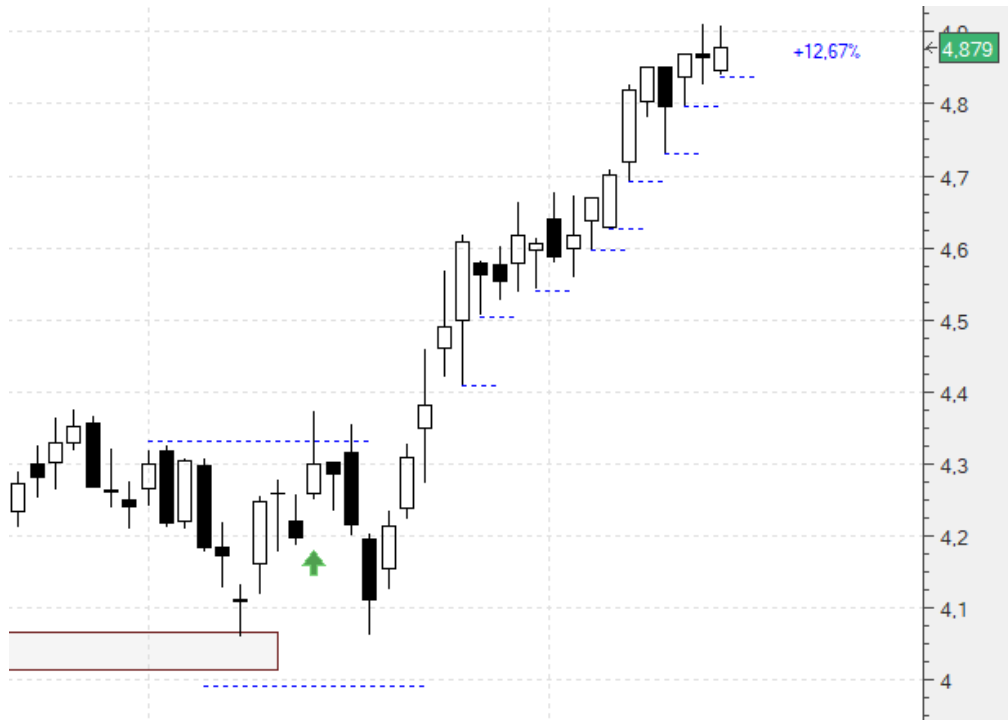
CIE (CIE) .- Dentro en 24,96 con un primer stop en 23,19 (-7,1%). También en este caso tuvimos dividendos. 0,25€ brutos, para nosotros un +1%. Vamos a cierres (25,9), contando los dividendos, con un +4,76%. Esta vez colocaremos tres stops, cada uno para un tercio de la inversión inicial. El primero en 25,07 (+1,44%), el segundo en 25,43 (+2,88%) y el tercero en 25,79 (+4,32%):



Elektra (XEKT) .- Dentro en 68 con stop en 53. Vamos a cierres (68,5) con un +0,73%:



Bankinter (BKT)..- Dentro en 4,33 con tres stops, en 4,597 (+6,16%), 4,628 (+6,88%) y 4,689 (+8,3%). Los subimos aunque subdividiéndolos en cuatro. El primero en 4,689 (+8,3%), el segundo en 4,73 (+9,23%), el tercero en 4,796 (+10,76%), el cuarto en 4,839 (+11,75%). Vamos a cierres (4,879) con un +12,67%:



Acciones (ANA)..- Entró en 129,2 con stop en 124,7. Subimos el stop pero subdividiéndolo en cuatro, cada uno para una cuarta parte de la inversión inicial. El primero en 132,29 (+2,39%), el segundo en 133,69 (+3,47%), el tercero en 134,69 (+4,25%) y el cuarto y último en 136,39 (+5,56%). Vamos a cierres (137,7) con un +6,57%:



NH Hoteles (NHH) .- Dentro en 3,74 con stop en 3,44 (-8,02%). Vamos a cierres (3,71) con un **-0,8%**:



Atresmedia (A3M) .- Dentro en 3,71 con stop en 3,39 (-8,62%). Vamos a cierres (3,566) con un **-3,88%**:



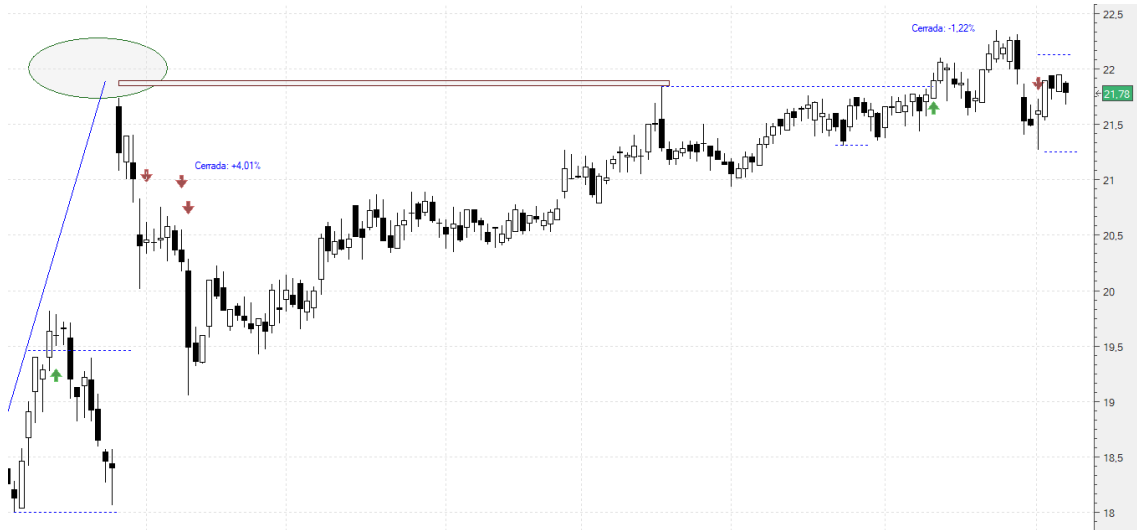
A continuación lo de siempre: copiaremos el comentario de zona privada de la semana pasada tal cual se publicó, con los añadidos intercalados que hagamos hoy destacados en amarillo para diferenciarlos:

NUEVAS ESTRATEGIAS. 08/08/2021

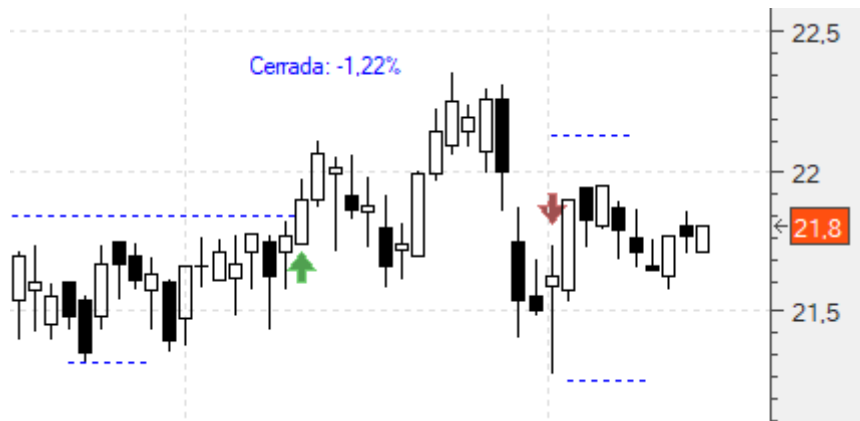
Hola amigos,

Estacionalmente seguimos en momentos bajos, pero técnicamente se observan muchas oportunidades:

Naturgy (NTGY).- Cierro es que la hemos cerrado pronto y mal, pero tampoco tan mal pues la causa fue el reparto de dividendos, fundamentalmente, además de los intrínquilis políticos en los que se está viendo envuelta. Pero la zona de resistencia ahí está y además con una posible formación 1-2-3 al alza. Compráramos en su caso en 22,12 con un primer stop de pérdidas en 21,26 (-3,88%):



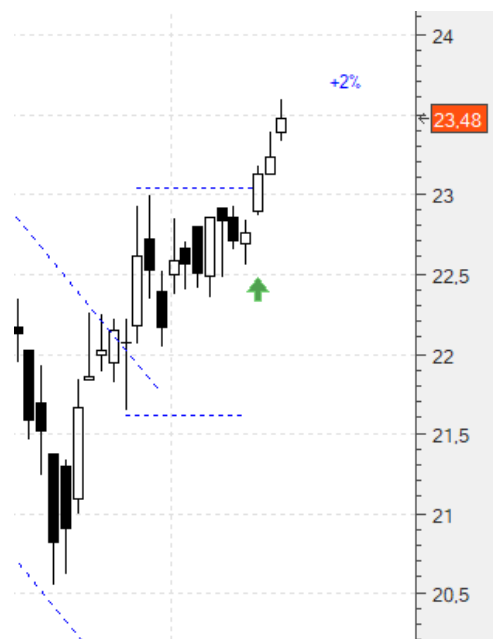
No nos entró:



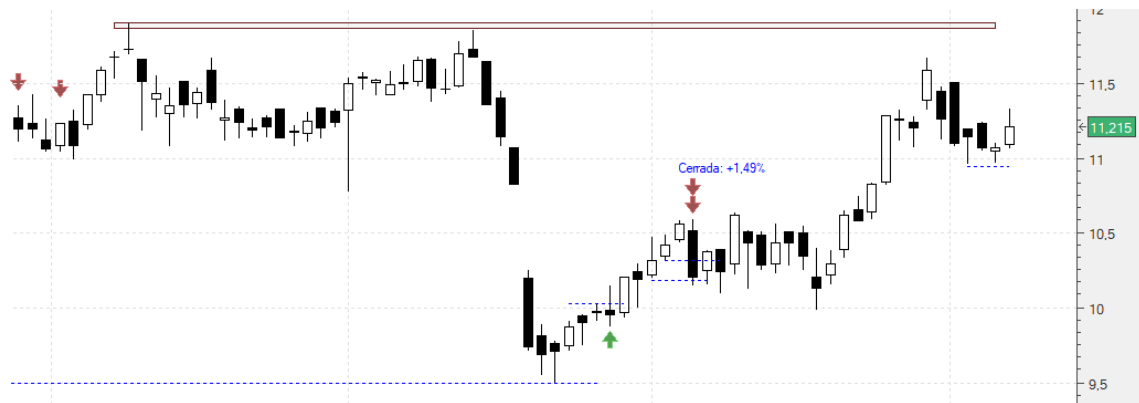
ACS (ACS).- Salió del canal bajista y está a punto de una formación 1-2-3 al alza. En su caso la entrada en 23,01 con un primer stop en 21,64 (-5,95%):



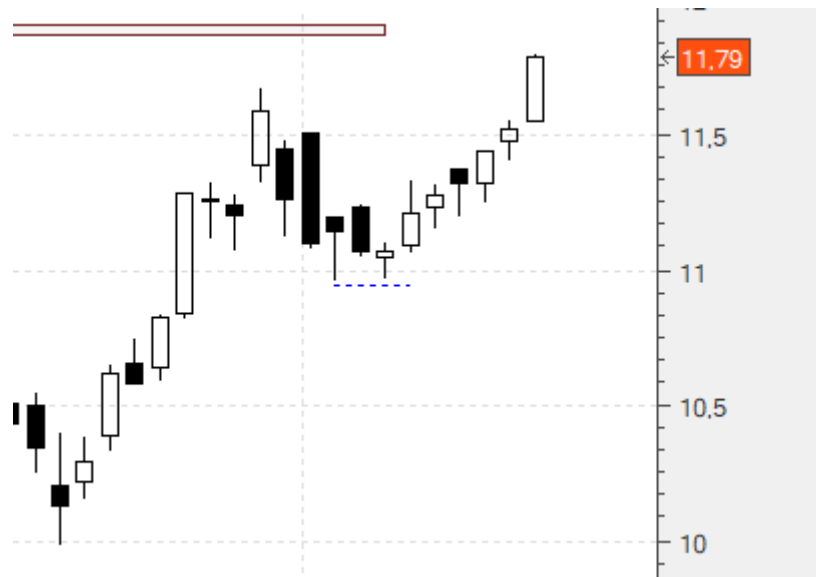
En este caso sí entró. Por el momento vamos a mantener el stop. Vamos a cierres (23,48) con un **+2%**:



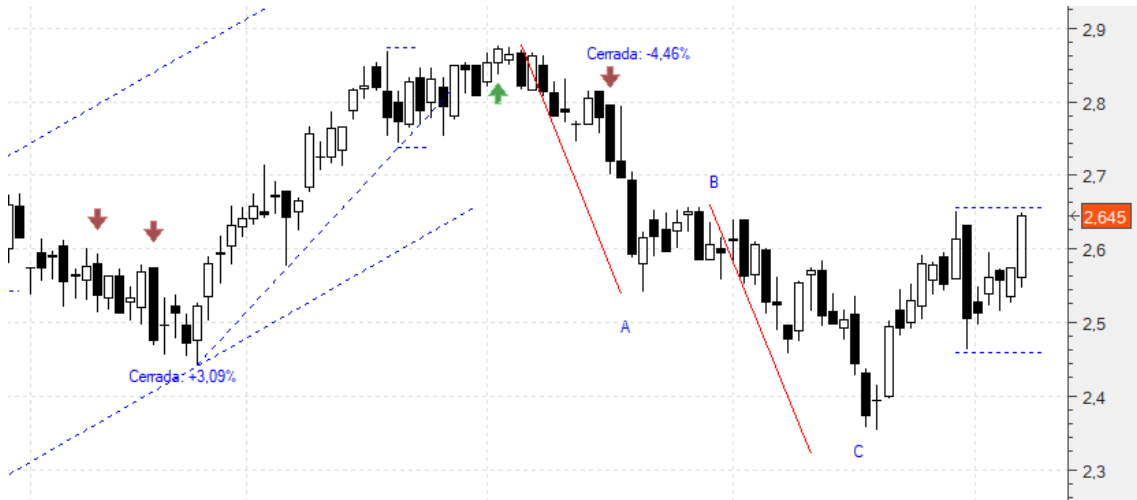
Acerinox (ACX) .- Queda muy lejos la entrada pero por si acaso habría que dejar un stop de entrada en 11,91 con un primer stop en 10,94 (-8,14%):



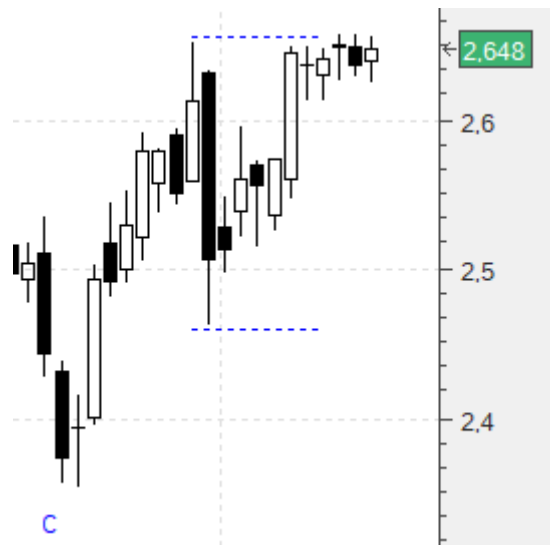
Por muy poquito pero de momento no entró:



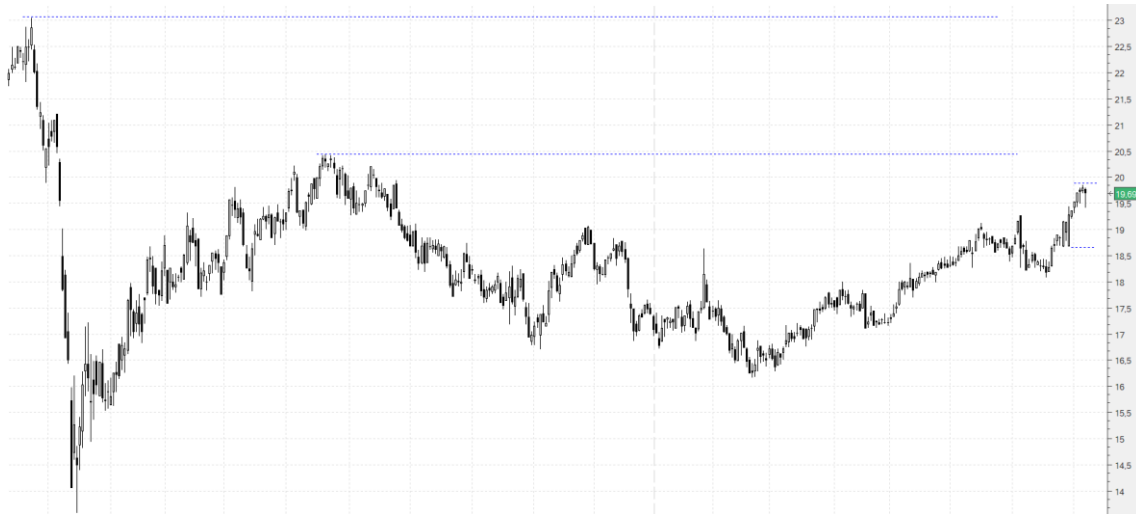
Caixabank (CABK) .- Después de una corrección A-B-C casi de libro estamos asistiendo a un rebote que puede llevarla de nuevo a máximos. Sólo hemos de tener cuidado con el posible doble máximo, pero para esto tenemos el stop. Compráramos en 2,66 con un primer stop en 2,462 (-7,44%):



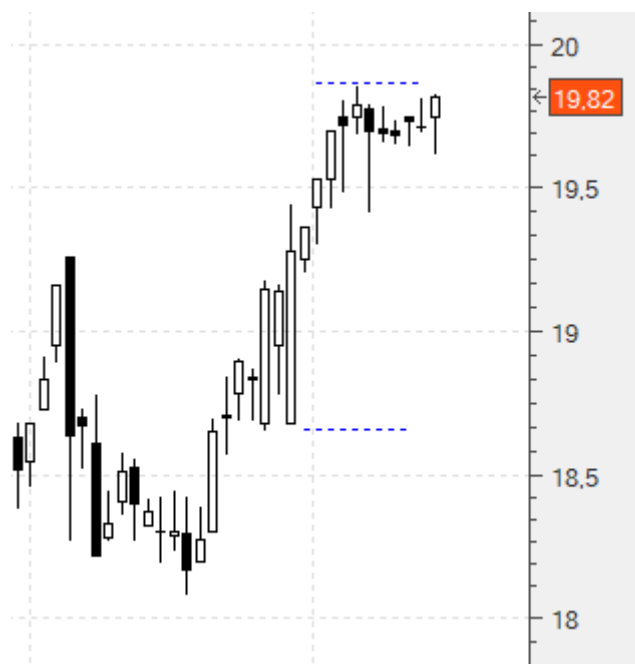
Estamos asistiendo a una fuerte resistencia pues por más que se movió en sus entornos, fue incapaz de superarla:



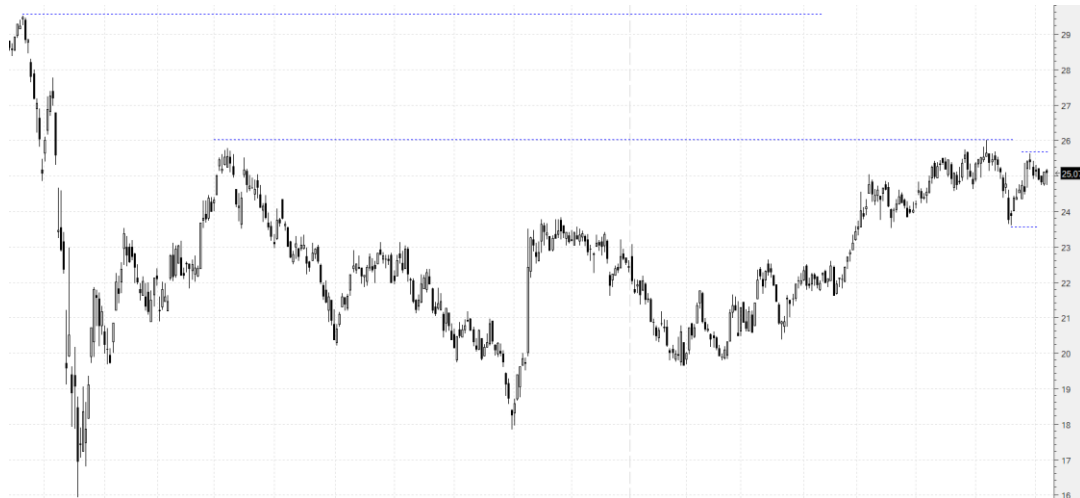
Enagás (ENG).- No está tan claro técnicamente pero da toda la sensación de una formación de taza con asa y no sólo eso sino que cuando supere la primera resistencia pueda irse a la segunda. Compráramos en 19,87 con un primer stop en 18,67 (-6,04%):



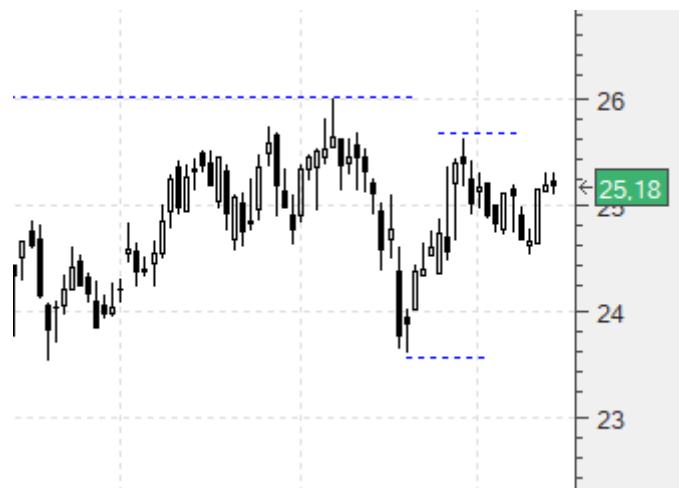
Tampoco entró:



Ferrovial (FER).- Observen bien la gráfica pues es fotocopia de la anterior. De ahí que el razonamiento sea similar. En este caso con la compra en 25,64 y con un primer stop en 23,59 (-7,99%):



En este segundo intento de añadir posiciones no nos ha entrado:



Indra (IDR).- Los resultados que presentaron fueron muy buenos y de ahí posiblemente la vela blanca que vemos. De tal extensión que a continuación se han desarrollado sucesivas velas "inside". La compra estaría clara en 9,1 con un primer stop en 8,264 (-9,18%):



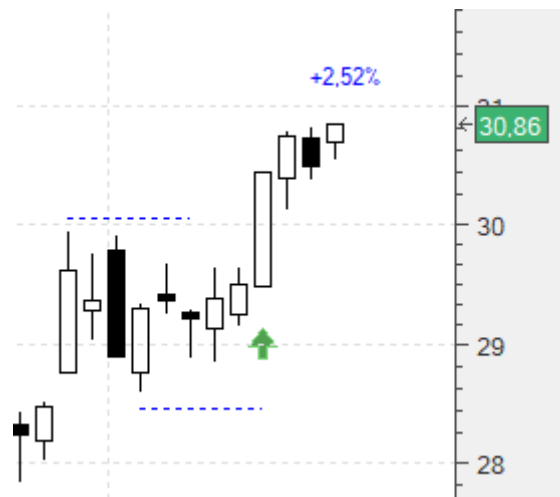
Increiblemente, tampoco entró:



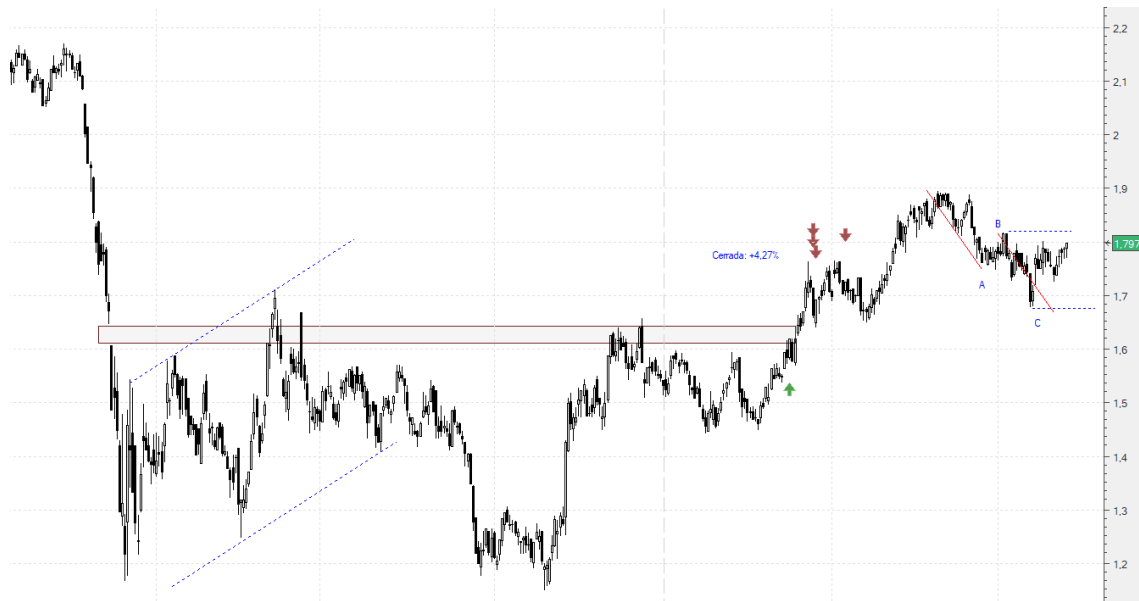
Arcelor (MTS).- Ha venido subiendo sin parar y dándonos excelentes resultados. Estamos ahora a punto de ruptura de una pequeña resistencia. Compráramos en 30,1 con un primer stop en 28,57 (-5,08%):



En este caso sí estamos dentro. Y por el momento mantenemos el stop. Vamos a cierres (30,86) con un **+2,52%**:



Mapfre (MAP).- Un caso nuevamente similar a eng o fer. En este caso la entrada en 1,82 con un primer stop de pérdidas en 1,676 (-7,91%):



Otro caso que sí entró. Y otro caso en el que vamos por el momento el stop. Vamos a cierres (1,8255) con un **+0,3%**:



Santander (SAN).- Una posible formación 1-2-3 al alza a la búsqueda de un primer objetivo que podría estar en los 3,8. Comprariamos en 3,23 con un primer stop en 2,881 (-24,18%). El stop es exagerado así que no inviertan más de una cuarta o quinta parte de lo que tuviesen pensado:



Sí entró, y sí mantenemos el stop inicial. Vamos a cierres (3,2635) con un **+1,03%**:



Un saludo,
Jr

“Whosoever desires constant success must change his conduct with the times.” – Niccolo Machiavelli