

## REVISIÓN ESTRATEGIAS. 23/05/2021

Hola amigos,

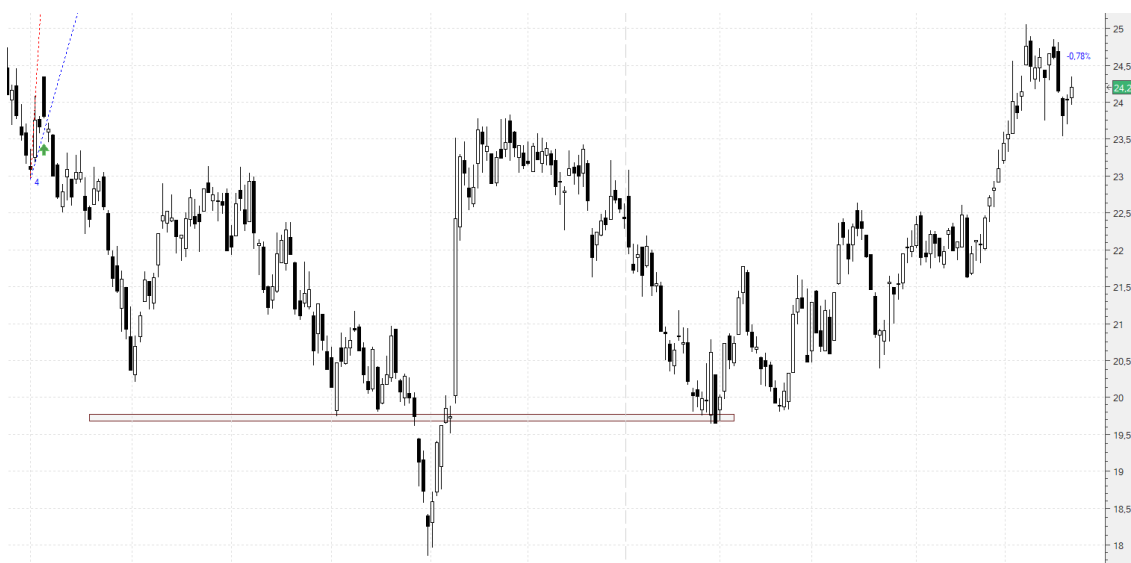
La semana fue buena pero no tanto como la pasada, y además no nos entró ninguna de las que habíamos planificado. En cualquier caso, seguimos sumando:

A cierres: FER -0,78%; ENO -2,88%; OHL -0,97%; **TEF +2,96%**; **ENG +5,35%**; **ROVI +13,8%**; **¼ REE +10,32%**; **CLNX +4,23%**; BKT +1,46%; **BBVA +4,3%**; EBRO -2,14%; GRF -2,1%.

Cerradas: **SAB +43,57%**; **¼ REE +9,1%**; MVC -1,7%; TRE -3,55%.

Vamos con ellas:

**Ferrovial (FER)**.- Estacional, y dentro en 24,79. La mantenemos sin stop. Llevamos un 1,6% en dividendos. La mantenemos sin stop. Vamos a cierres (24,2) con un -2,38% que con los dividendos se queda en un **-0,78%**:



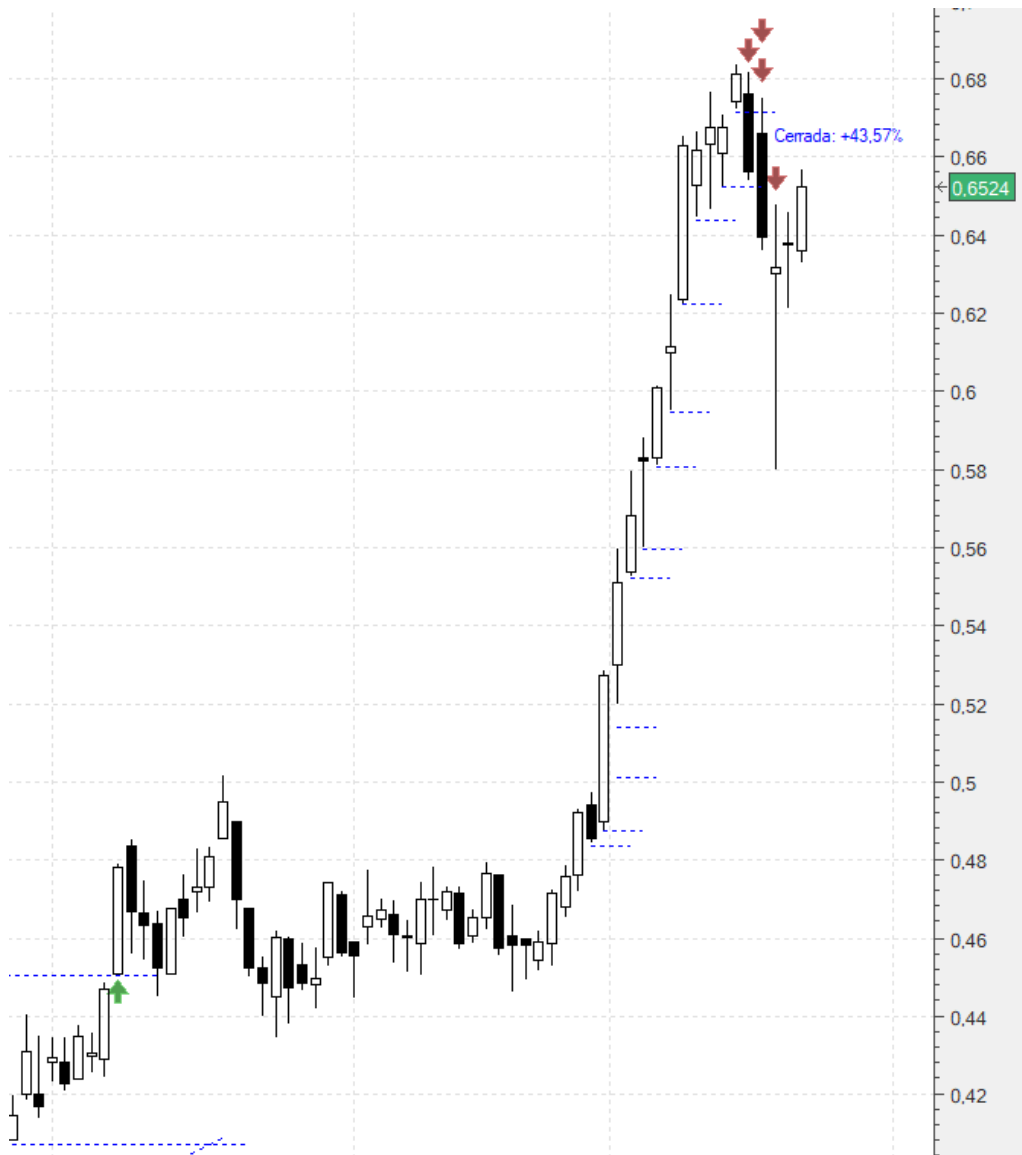
**Elecnor (ENO)**.- Entrada en 10,76 con stop en 9,69 (-9,94%) y limitando la inversión a la mitad. Por el momento vamos a seguir manteniendo el stop. Vamos a cierres (10,45): **-2,88%**:



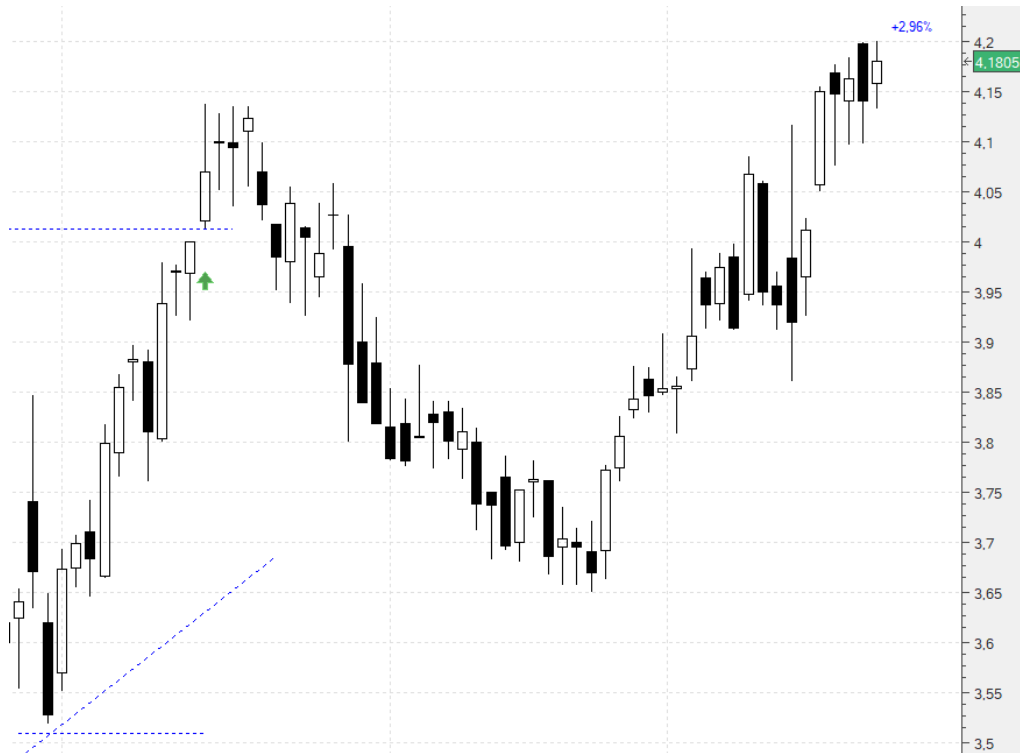
**OHL (OHL)**.- Dentro en 0,618 con stop en 0,503 (-18,6%). Lo mantenemos. Vamos a cierres (0,612) con un -0,97%:



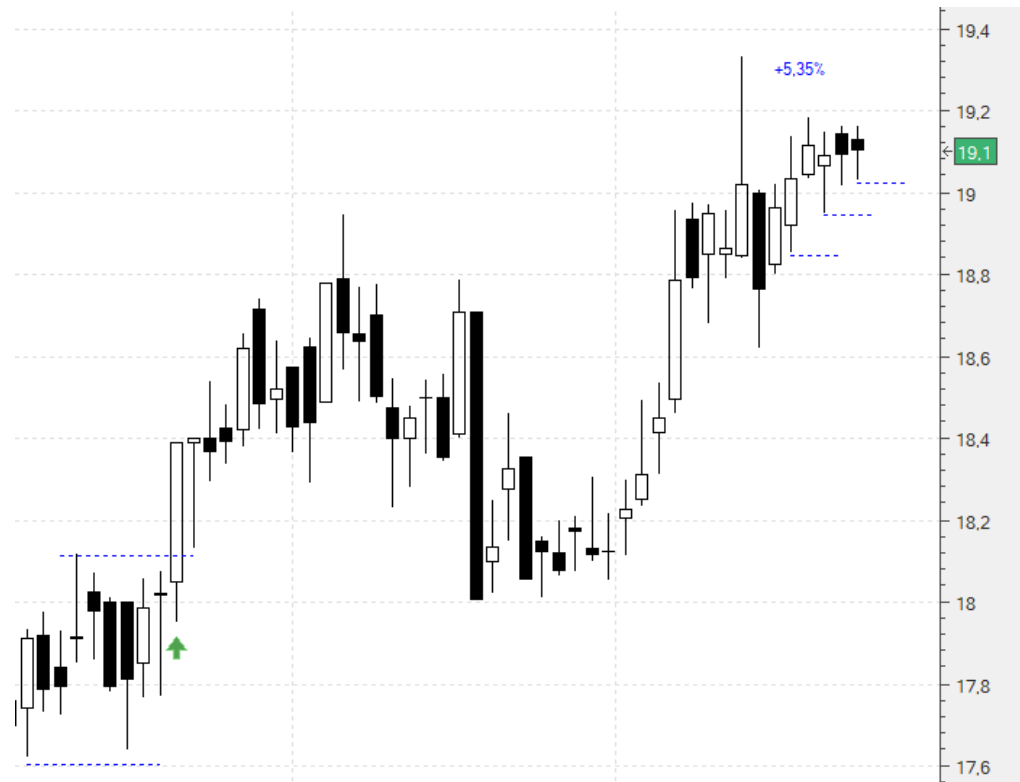
**Sabadell (SAB)**.- Dentro en 0,451 con cuatro stops en 0,6221 (+37,93%), 0,6443 (+42,86%), 0,6517 (+44,5%) y 0,6719 (+48,98%). Saltaron todos por lo que cerramos la operación con un +43,57%:



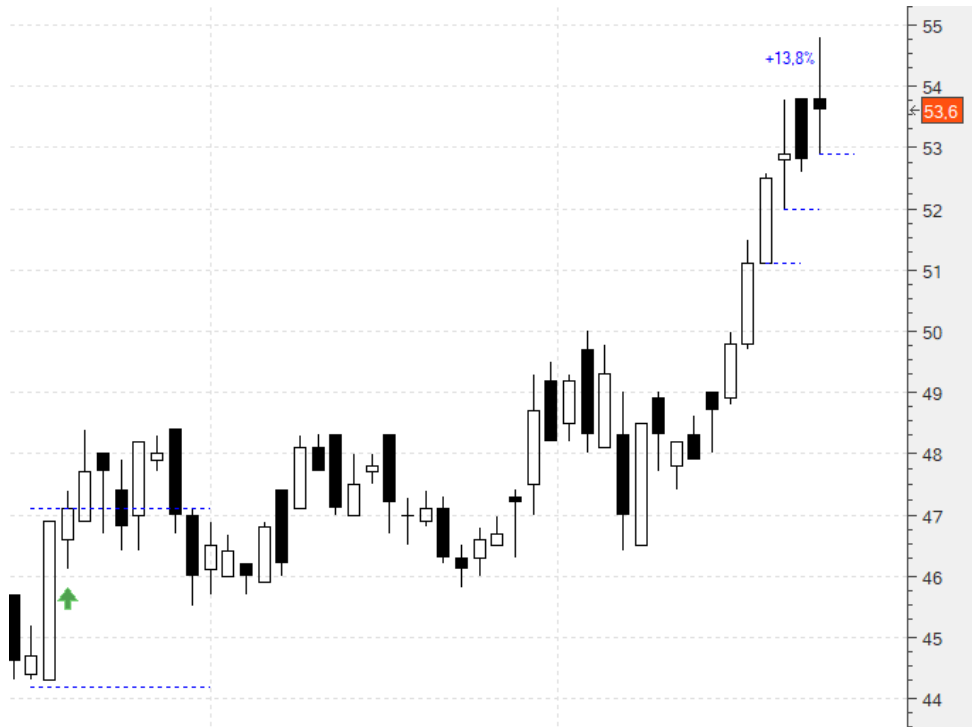
**Telefónica (TEF)** - Dentro en 4,06 con un primer stop en 3,517 (-13,37%). Lo mantenemos. Vamos a cierres (4,1805) con un **+2,96%**:



**Enagás (ENG)** - Estacional. 14 buenos años de 18, un 77,8%. Hemos entrado en 18,13 y con un primer stop en 17,61. La época estacional ya pasó así que vamos a subir el stop dividiéndolo en tres, el primero en 18,85 (+3,97%), el segundo en 18,94 (+4,46%) y el tercero y último en 19,02 (+4,9%). Vamos a cierres (19,1) con un **+5,35%**:



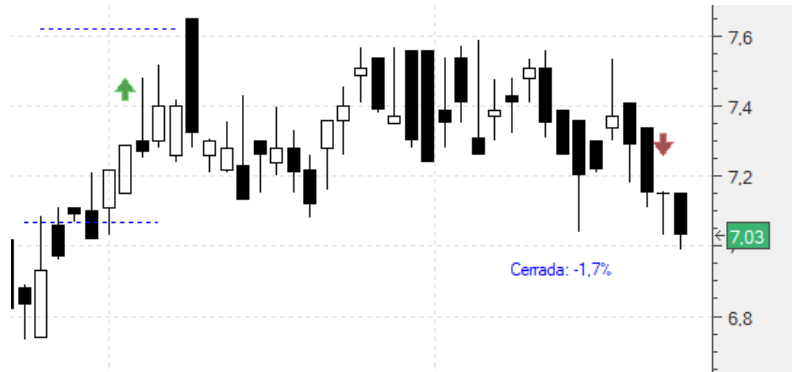
**Laboratorios ROVI (ROVI)**.- También estacional. De 13 años, 12 positivos. En este caso hemos entrado en 47,1 y teníamos el stop en 44,2. Su época estacional también ya ha pasado por lo que vamos a mover el stop dividiéndolo en tres. El primero en 51 (**+8,28%**), el segundo en 51,9 (**+10,2%**) y el tercero y último en 52,8 (**+12,1%**). Vamos a cierres (53,6) con un **+13,8%**:



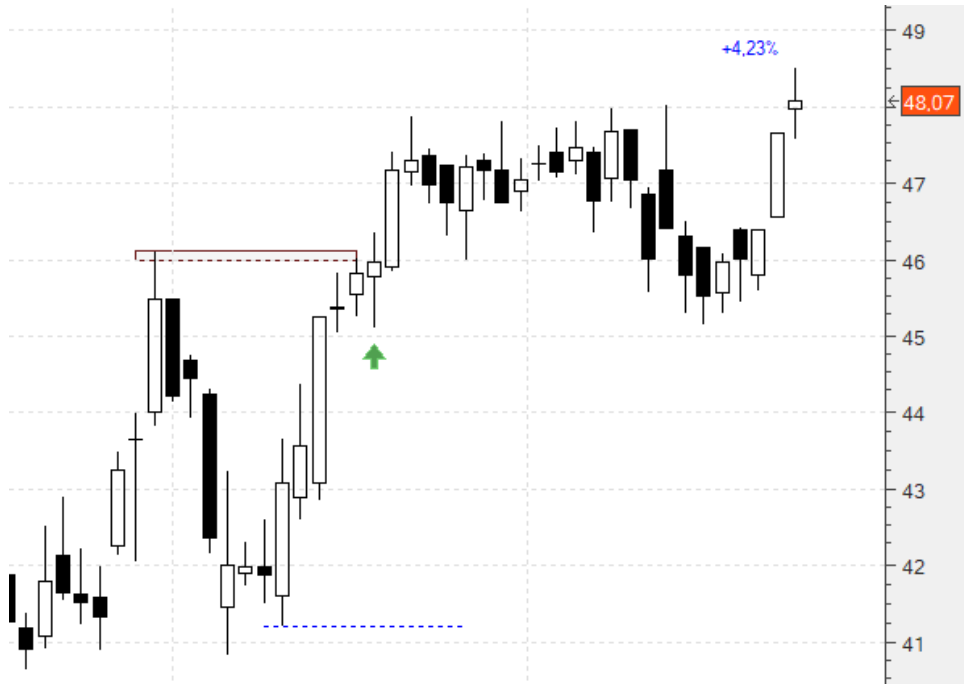
**Red Eléctrica (REE)**.- También estacional entre marzo y abril. Entramos en 14,72 con cuatro stops en 15,65 (**+6,31%**), 15,74 (**+6,93%**), 15,93 (**+8,22%**) y 16,06 (**+9,1%**). Nos ha saltado el último por lo que llevamos ¼ cerrado con un **+9,1%**. Movemos los otros tres stops a 15,94 (**+8,28%**), 16,07 (**+9,17%**) y 16,14 (**+9,64%**). Vamos a cierres (16,24) en los ¾ restantes con un **+10,32%**:



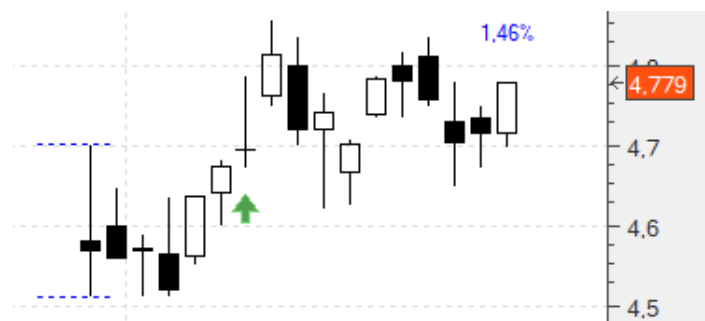
**Metrovacesa (MVC)**.- Estacional, tres años positiva entre abril y mayo. Son pocas muestras pero ahí la tenemos en pleno ascenso. Nos entró en 7,62 con un primer stop en 7,09 (-6,95%). El 18 de mayo tuvimos el descuento por la prima de emisión de 0,4, para nosotros un +5,25%. Pero esto nos produjo que el stop saltase. Entre una cosa y la otra, cerramos con un pequeño saldo negativo de -1,7%. Pueden observar en el gráfico el desplazamiento gráfico (observen el punto de entrada) como efecto de la emisión:



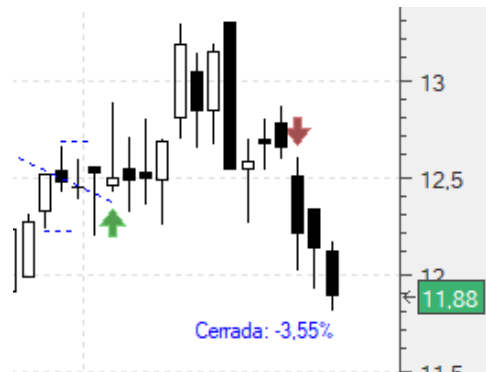
**Cellnex (CLNX)**.- Dentro en 46,12 con stop en 41,29. Por el momento seguimos manteniéndolo. Vamos a cierres (48,07) con un +4,23%:



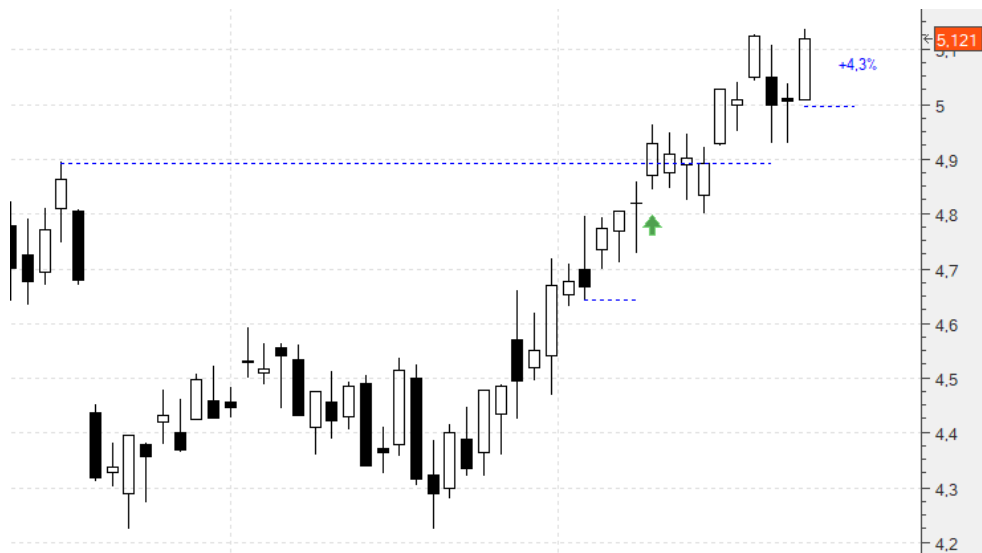
**Bankinter (BKT)**.- Entró en 4,71 con stop en 4,49. Lo mantenemos. Vamos a cierres (4,779) con un +1,46%:



**Técnicas Reunidas (TRE)**.- Entró en 12,67 con un primer stop en 12,22 (-3,55%). Ya nos saltó, por lo que cerramos la operación con un **-3,55%**:



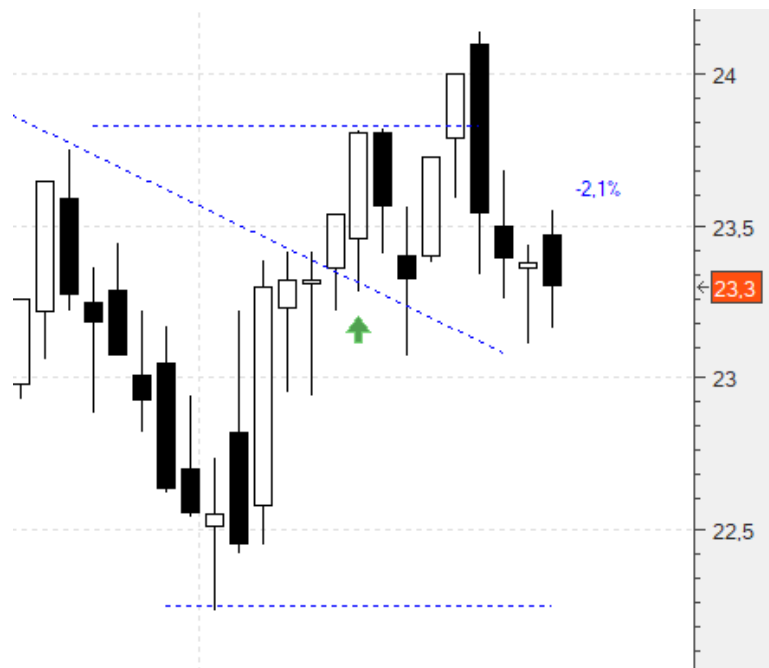
**BBVA (BBVA)**.- Dentro en 4,91 con stop en 4,64 (-5,5%). Lo subimos ya a 5,008 (+2%). Vamos a cierres (5,121) con un **+4,3%**:



**EBRO (EBRO)**.- Dentro en 17,7 con stop en 16,9 (-4,52%). Por el momento lo mantenemos. Vamos a cierres (17,32) con un **-2,14%**:



**GRIFOLS (GRF)**.- Dentro en 23,8 con stop en 22,2 (-6,72%). Lo mantenemos. Vamos a cierres (23,3) con un **-2,1%**:



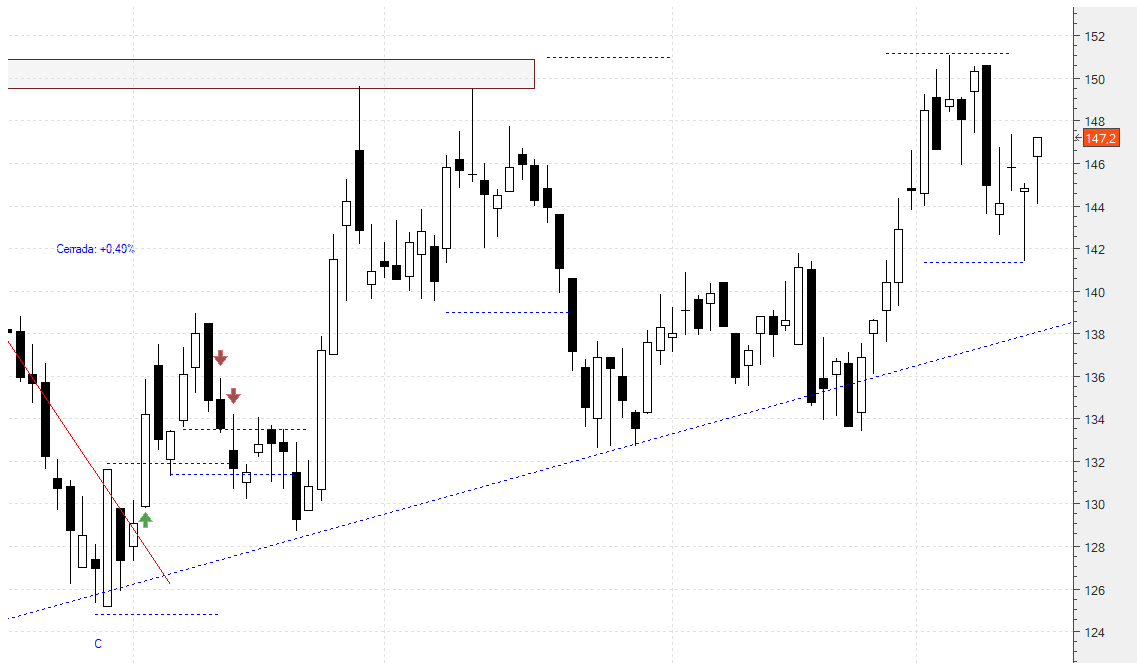
A continuación lo de siempre: copiaremos el comentario de zona privada de la semana pasada tal cual se publicó, con los añadidos intercalados que hagamos hoy destacados en amarillo para diferenciarlos:

## NUEVAS ESTRATEGIAS. 16/05/2021

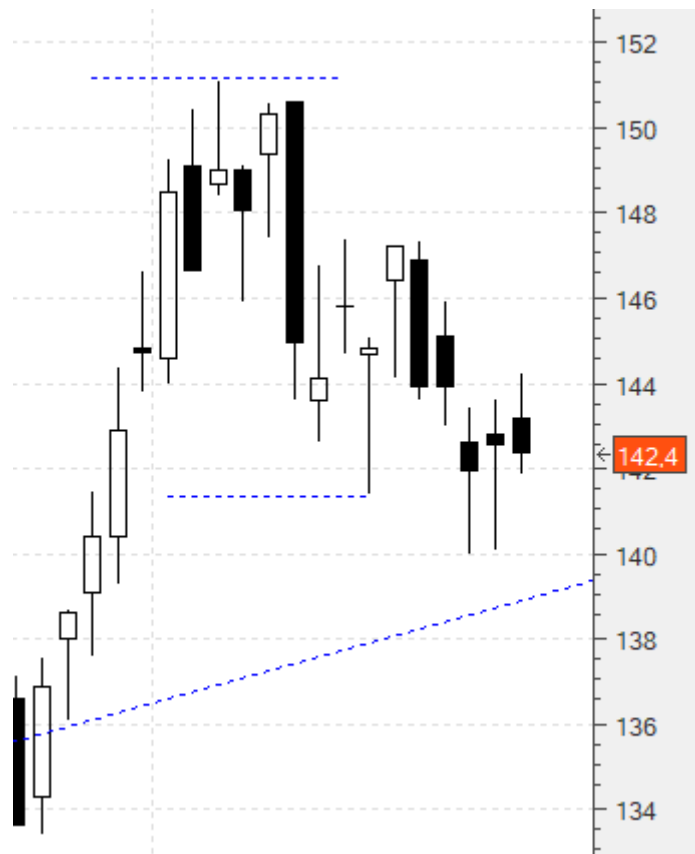
Hola amigos,

El mercado nos lo puso fácil. Insistimos en tres de la semana pasada:

**AENA (AENA)**.- El triángulo lo mantiene y si rompiese la resistencia, ahora sí tendríamos una formación 1-2-3 al alza más clara. Así que insistiremos. Con la compra en 151,2 aunque el stop en 141,3 (-6,54%):

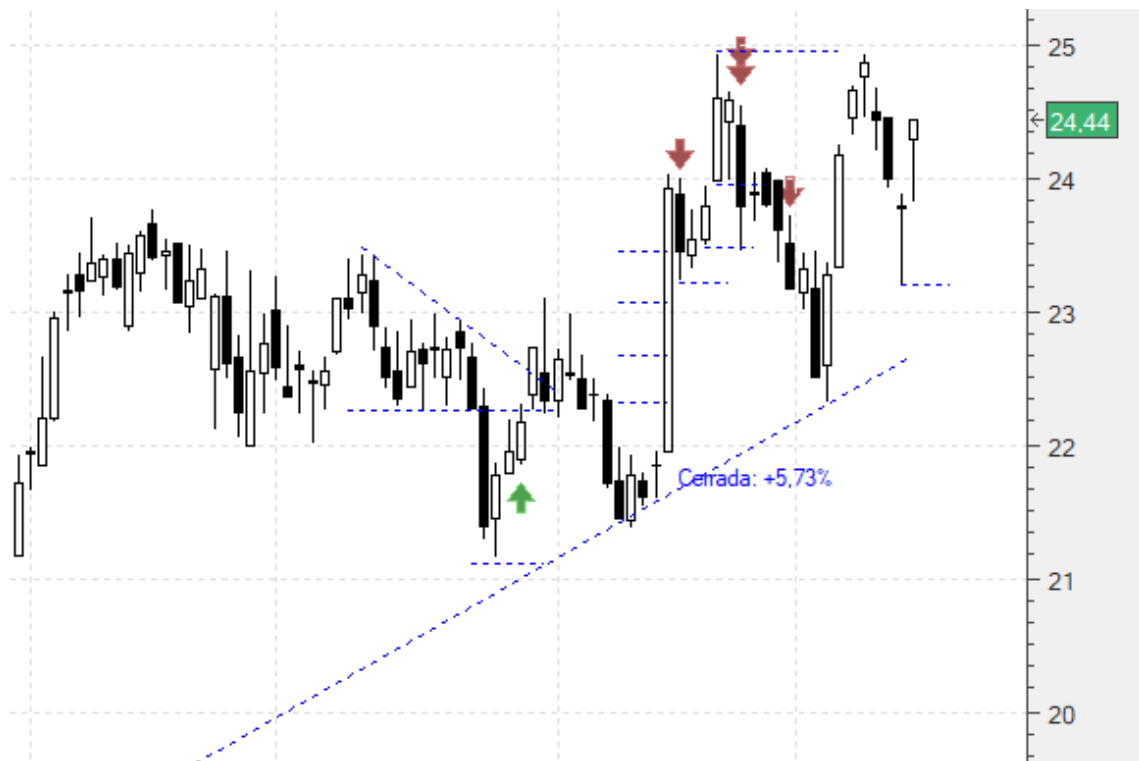


Claramente no entró:

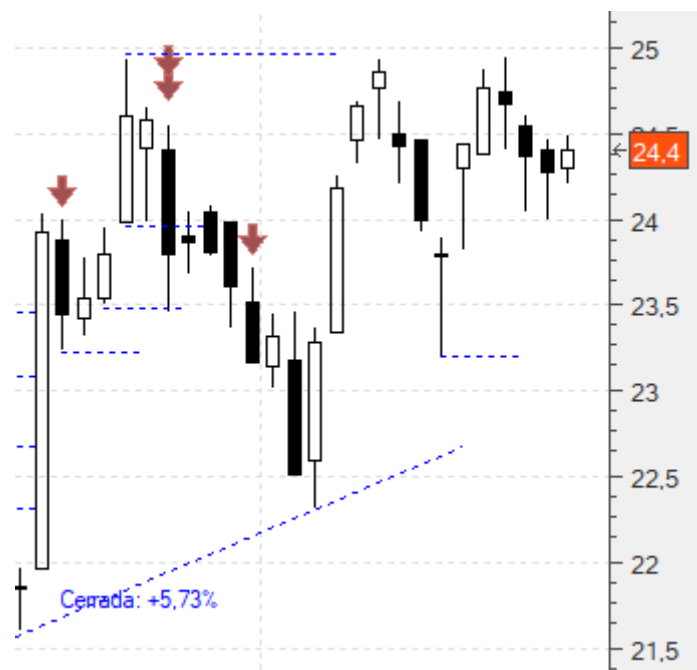




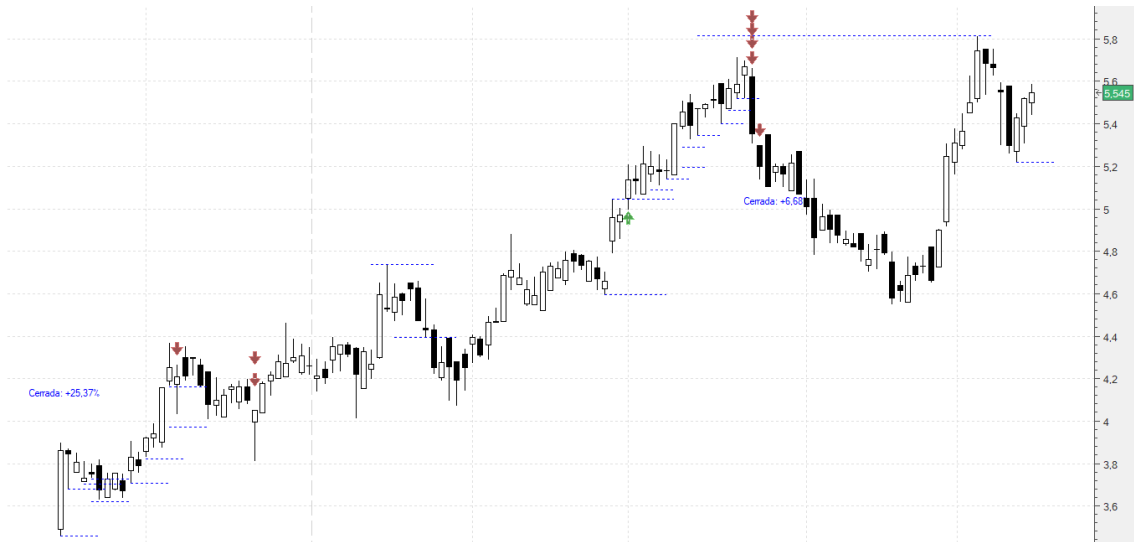
**CIE (CIE)**.- Repetimos también lo de la semana pasada, además habiendo bajado a cerrar el hueco y haciendo una formación similar a la anterior. Nuevamente compraríamos en 24,96 pero subimos el stop a 23,19 (-7,1%):



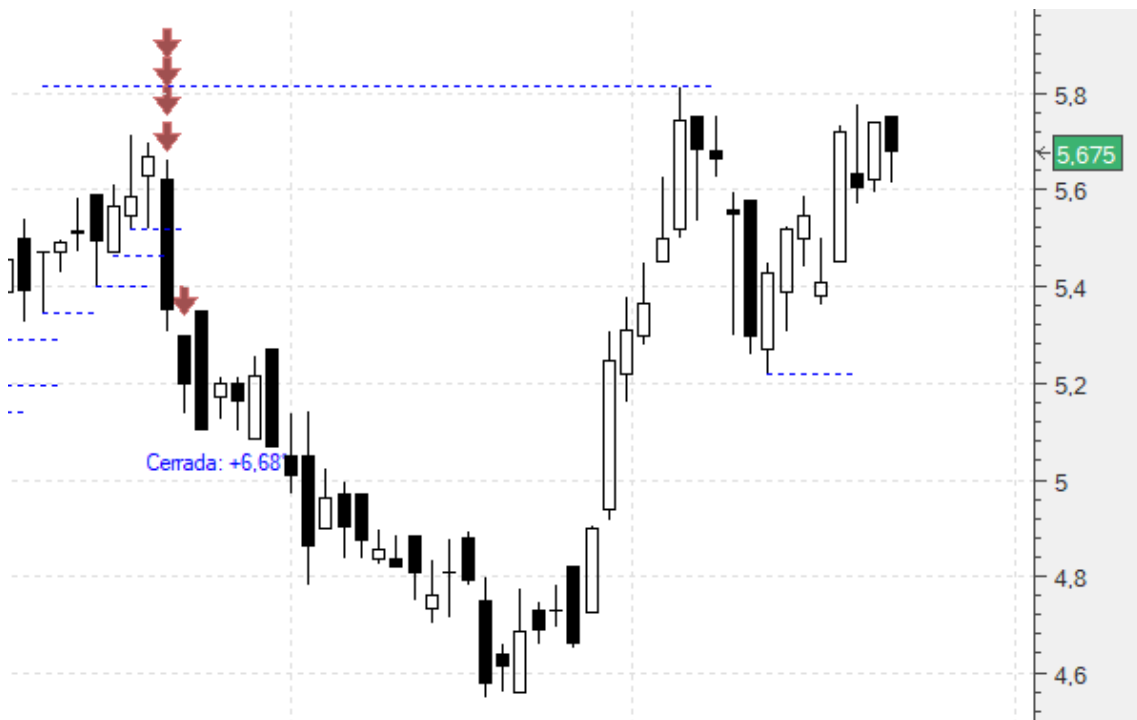
**Tampoco entró:**



**Mediaset (TL5)**.- Y nuevamente insistimos, y con la misma formación que las dos anteriores. Compra otra vez en 5,82 pero con el stop en 5,21 (-10,48%). Limitem su inversión en es esta ocasión a la mitad de lo que tuviesen pensado:



Y finalmente, tampoco:



Un saludo,  
Jr

*"I can't give you a sure-fire formula for success, but I can give you a formula for failure: try to please everybody all the time." – Herbert Bayard Swope, Sr.*