

REVISIÓN ESTRATEGIAS. 16/05/2021

Hola amigos,

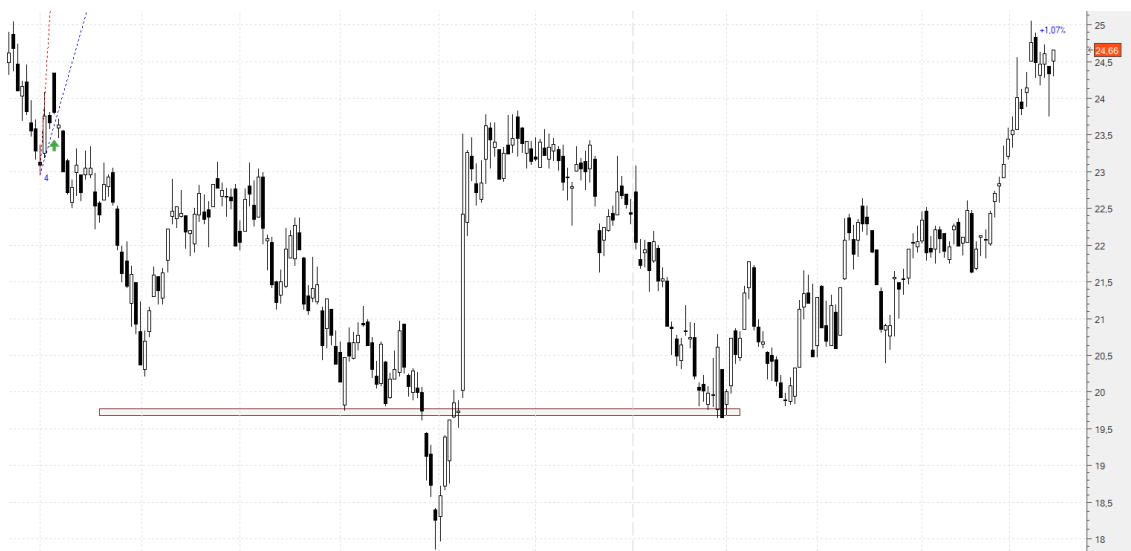
Nos entraron pocas y en muchas ya saltaron todos los stops, pero en términos generales, fue una buena semana:

A cierres: FER +1,07%; ENO -2,88%; **OHL +3,72%**; **SAB +51%**; TEF -1,2%; **ENG +4,6%**; **ROVI +5,73%**; **REE +10,12%**; MVC -0,13%; CLNX -1,34%; BKT +1,57%; TRE -0,71%; **BBVA +2,4%**; EBRO -0,79%; GRF -0,29%.

Cerradas: **IDR +8,8%**; **SCYR +7,16%**; **A3M +6,22%**.

Vamos con ellas:

Ferrovial (FER).- Estacional, y dentro en 24,79. La mantenemos sin stop. Esta es una acción que ya hemos abierto en julio de 2020 y no hemos mencionado los dividendos. Por un lado tuvo el 5/11/2020 un dividendo flexible de 0,2€ brutos, y ahora el 13 de mayo otro de 0,197. En total 0,397€ lo que para nuestro precio de compra supone un 1,6% que vamos a empezar a reflejar en el resultado acumulado (<https://www.ferrovial.com/es/accionistas-e-inversores/informacion-bursatil/remuneracion-al-accionista/>). Por el momento vamos a cierres (24,66) contando los dividendos, con un **+1,07%**:



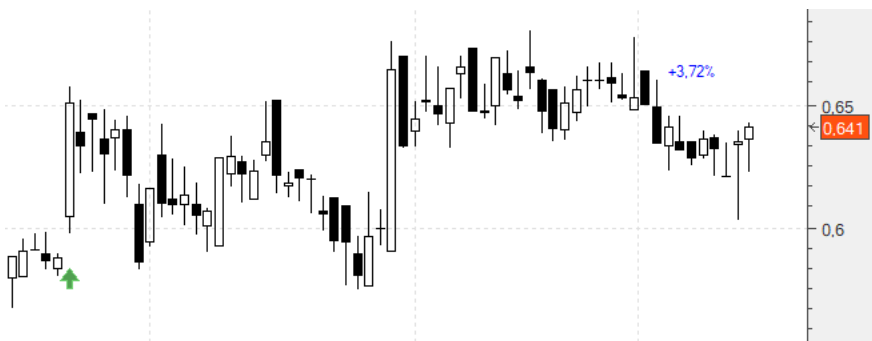
Elecnor (ENO).- Entrada en 10,76 con stop en 9,69 (-9,94%) y limitando la inversión a la mitad. Por el momento vamos a seguir manteniendo el stop. Vamos a cierres (10,45): **-2,88%**:



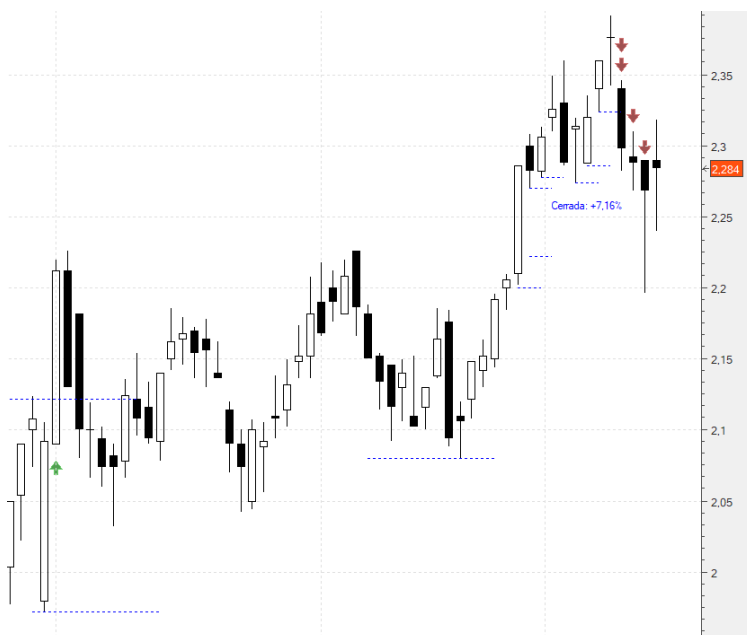
Indra (IDR).- Dentro en 7,56 habiendo cerrado la mitad con un **+11,38%**. Teníamos los otros dos en 7,99 (**+5,68%**) y 8,09 (**+7%**). Nos saltaron ya. Además el inferior lo hizo en 7,97. De todos modos cerramos el total de la operación con un excelente **+8,8%**:



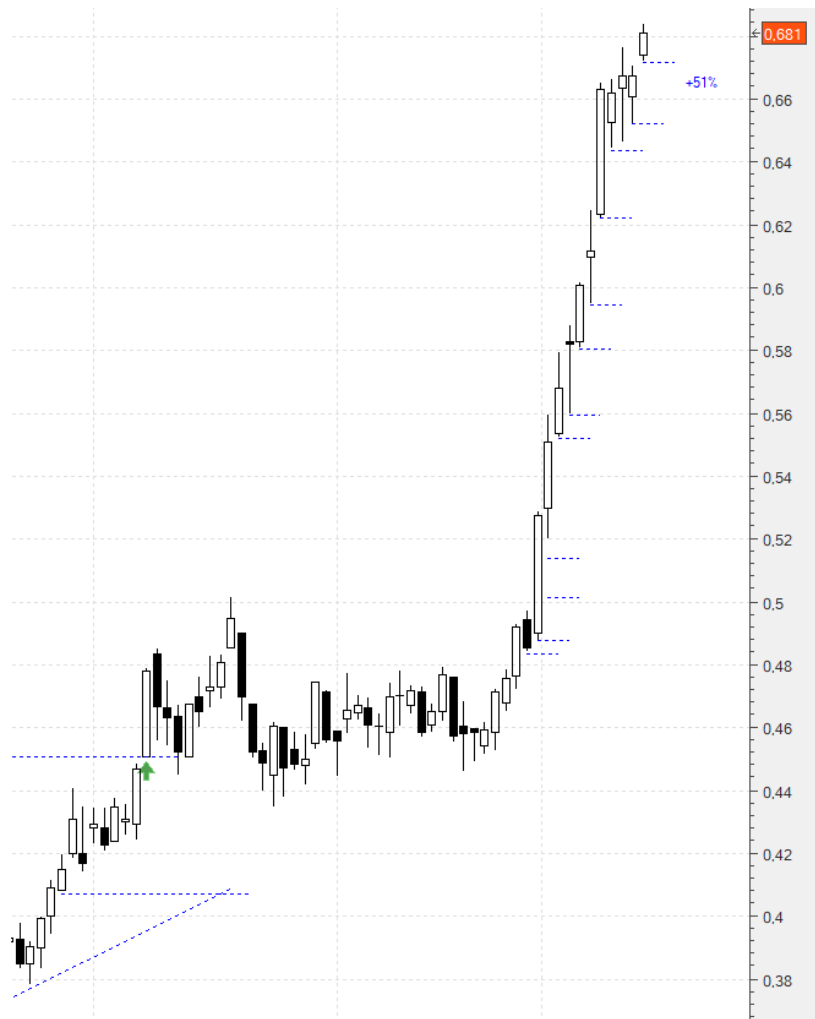
OHL (OHL).- Dentro en 0,618 con stop en 0,503 (**-18,6%**). Lo mantenemos. Vamos a cierres (0,641) con un **+3,72%**:



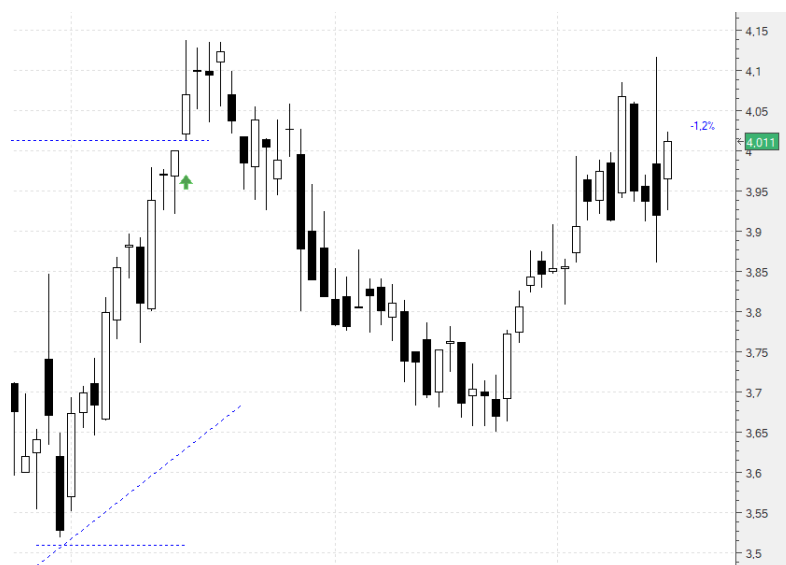
Sacyr (SCYR).- Dentro en 2,13 con cuatro stops en 2,26 (**+6,1%**), 2,27 (**+6,57%**), 2,28 (**+7,04%**) y 2,32 (**+8,92%**). Saltaron todos, por lo que cerramos la operación con un **+7,16%**:



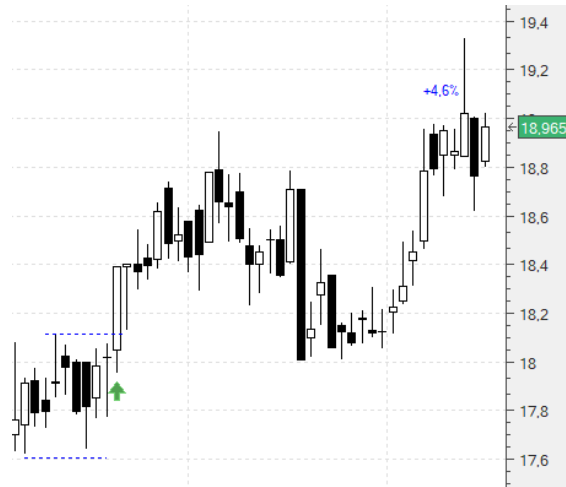
Sabadell (SAB) - Dentro en 0,451 con cuatro stops en 0,553 (**+22,62%**), 0,559 (**+23,94%**), 0,58 (**+28,6%**) y 0,594 (**+31,7%**). Nuevamente los movemos, esta vez a 0,6221 (**+37,93%**), 0,6443 (**+42,86%**), 0,6517 (**+44,5%**) y 0,6719 (**+48,98%**). Vamos a cierres (0,681) con un **+51%**:



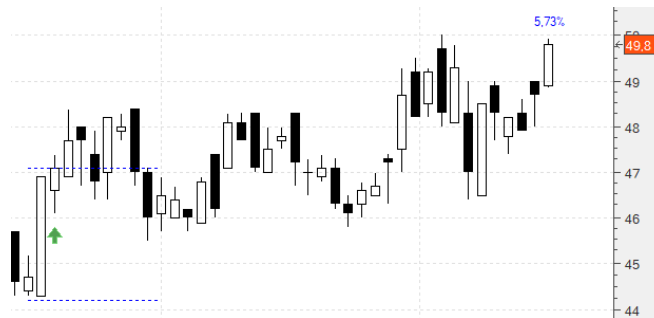
Telefónica (TEF) - Dentro en 4,06 con un primer stop en 3,517 (**-13,37%**). Lo mantenemos. Vamos a cierres (4,011) con un **-1,2%**:



Enagás (ENG) .- Estacional. 14 buenos años de 18, un 77,8%. Hemos entrado en 18,13 y con un primer stop en 17,61. Vamos a seguir manteniéndolo. Vamos a cierres (18,965) con un **+4,6%**:



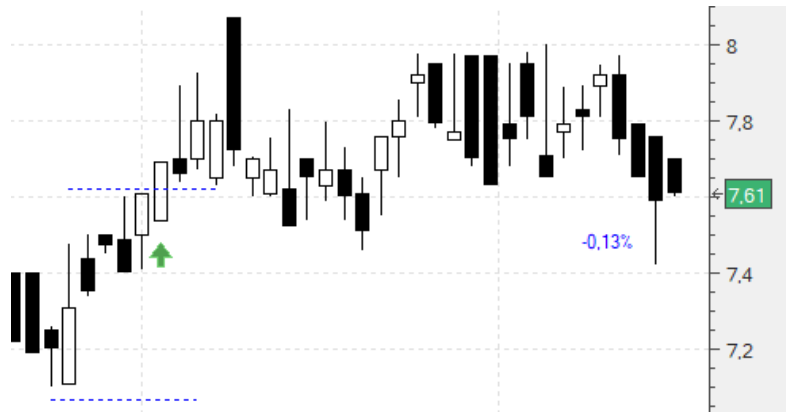
Laboratorios ROVI (ROVI) .- También estacional. De 13 años, 12 positivos. En este caso hemos entrado en 47,1 y teníamos el stop en 44,2. Lo mantendremos. Vamos a cierres (49,8) con un **+5,73%**:



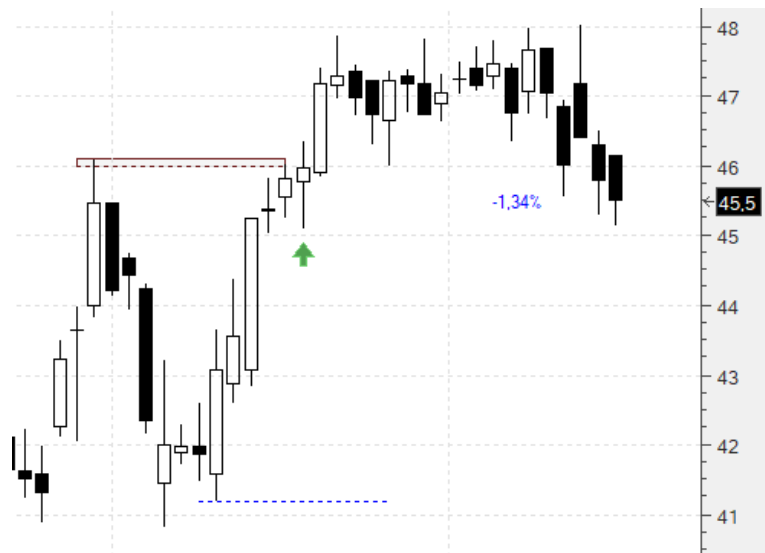
Red Eléctrica (REE) .- También estacional entre marzo y abril. Entramos en 14,72 con cuatro stops en 15,31 (4%), 15,44 (+4,9%), 15,54 (+5,57%) y 15,65 (+6,31%). Los subimos a 15,65 (+6,31%), 15,74 (+6,93%), 15,93 (+8,22%) y 16,06 (+9,1%). Vamos a cierres (16,21) con un **+10,12%**:



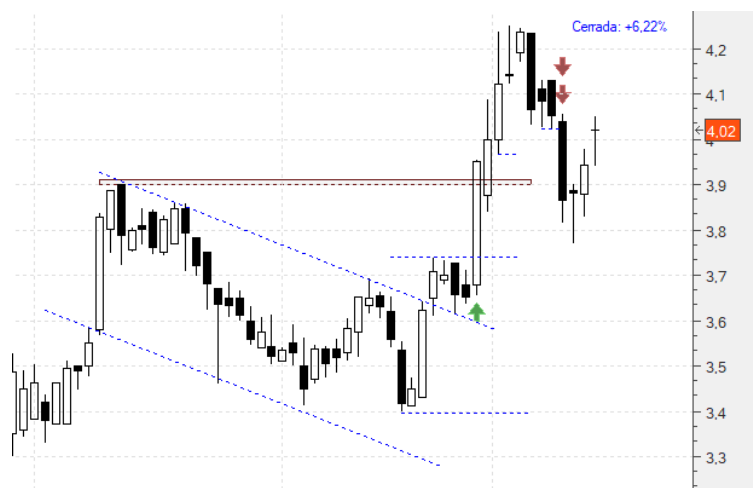
Metrovacesa (MVC).- Estacional, tres años positiva entre abril y mayo. Son pocas muestras pero ahí la tenemos en pleno ascenso. Nos entró en 7,62 con un primer stop en 7,09 (-6,95%) que de momento mantenemos. Vamos a cierres (7,61) con un **-0,13%**:



Cellnex (CLNX).- Dentro en 46,12 con stop en 41,29. Por el momento seguimos manteniéndolo. Vamos a cierres (45,5) con un **-1,34%**:



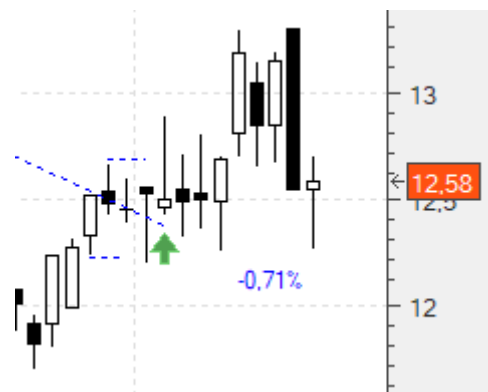
Atresmedia (A3M).- Entro en 3,76 con dos stops en 3,964 (+5,42%) y 4,024 (+7,02%). Nos han saltado los dos por lo que cerramos la operación con un **+6,22%**:



Bankinter (BKT).- Entró en 4,71 con stop en 4,49. Lo mantenemos. Vamos a cierres (4,784) con un **+1,57%**:



Técnicas Reunidas (TRE).- Entró en 12,67 con un primer stop en 12,22 (-3,55%). Lo mantenemos. Vamos a cierres (12,58) con un **-0,71%**:



A continuación lo de siempre: copiaremos el comentario de zona privada de la semana pasada tal cual se publicó, con los añadidos intercalados que hagamos hoy destacados en amarillo para diferenciarlos:

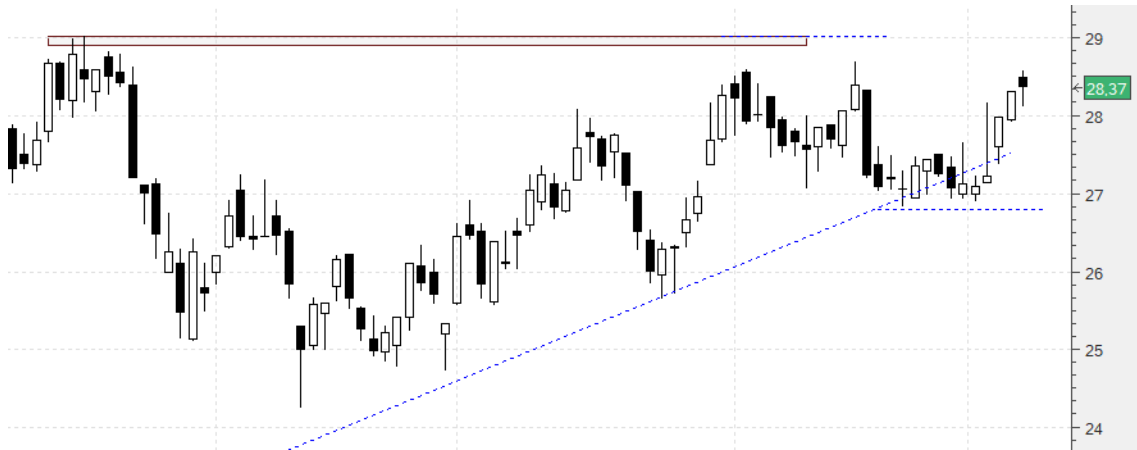
NUEVAS ESTRATEGIAS. 09/05/2021

Hola amigos,

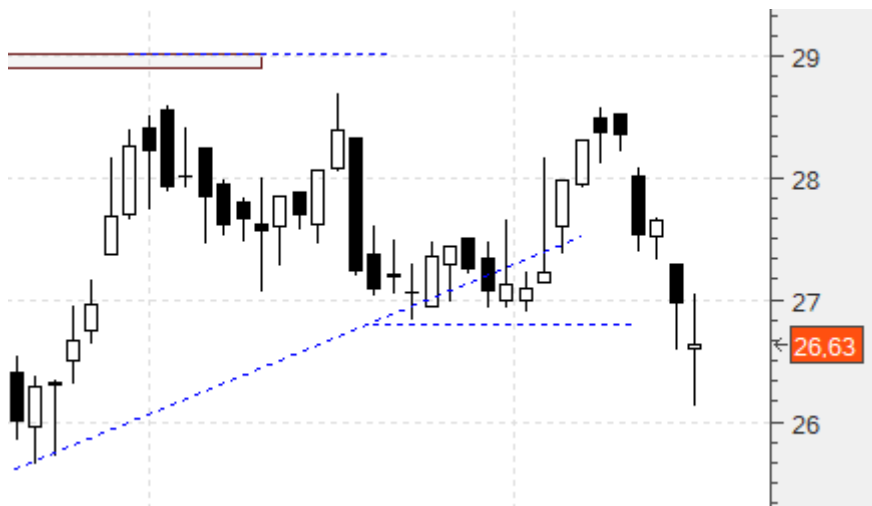
No es una semana sencilla. Cuando hay repunte generalizado las últimas en incorporarse suelen ser los más chicharrines, y en general, suelen hacerlo tarde.

Pero en las seleccionadas ninguna es un chicharro en nuestro mercado doméstico:

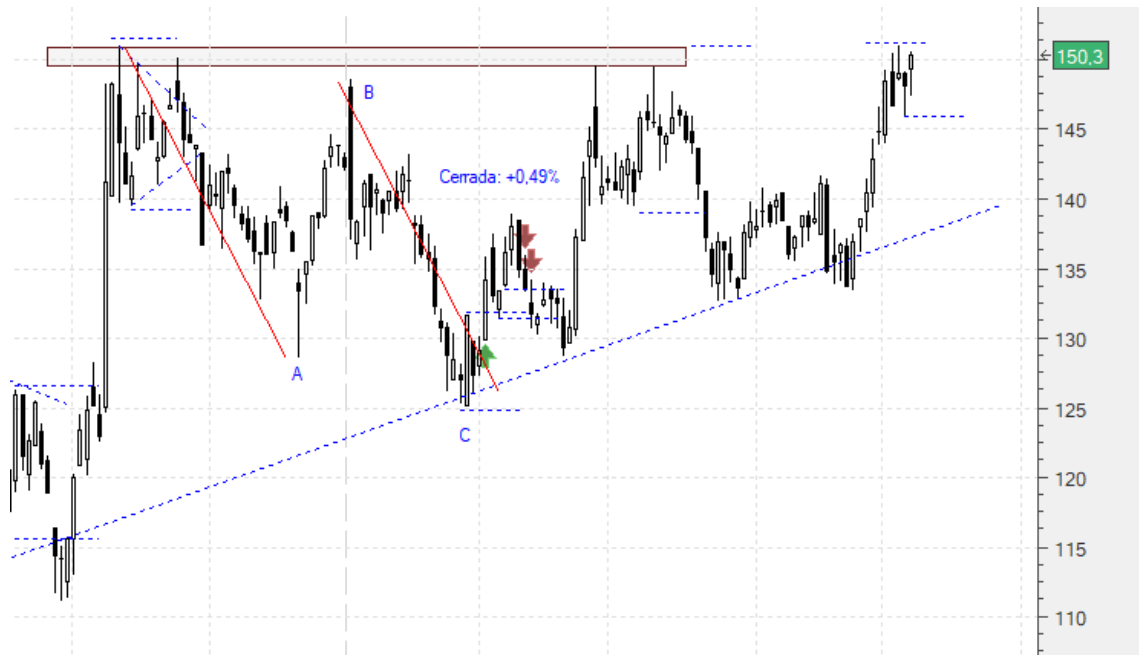
ACS (ACS).- Ha rebotado en la directriz alcista. Falta que ropa la resistencia para apostar por ella. Compramos en 29,02 con un primer stop en 26,82 (-7,58%):



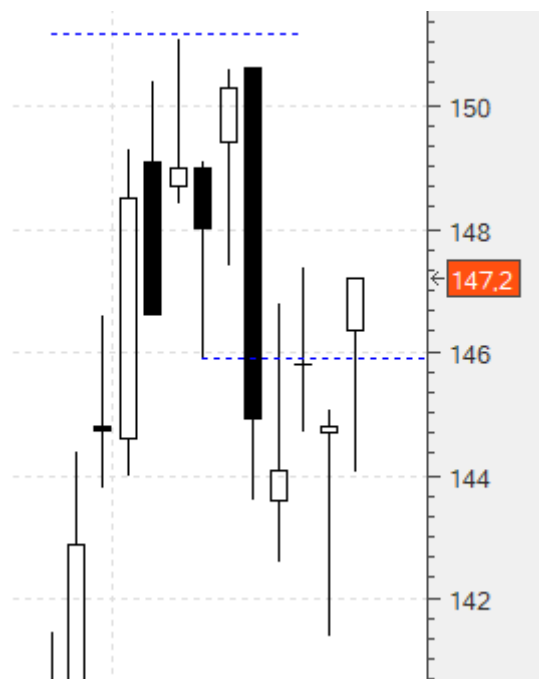
No nos entró. Y menos mal que pusimos la entrada por encima de la resistencia porque mal habría ido la cosa:



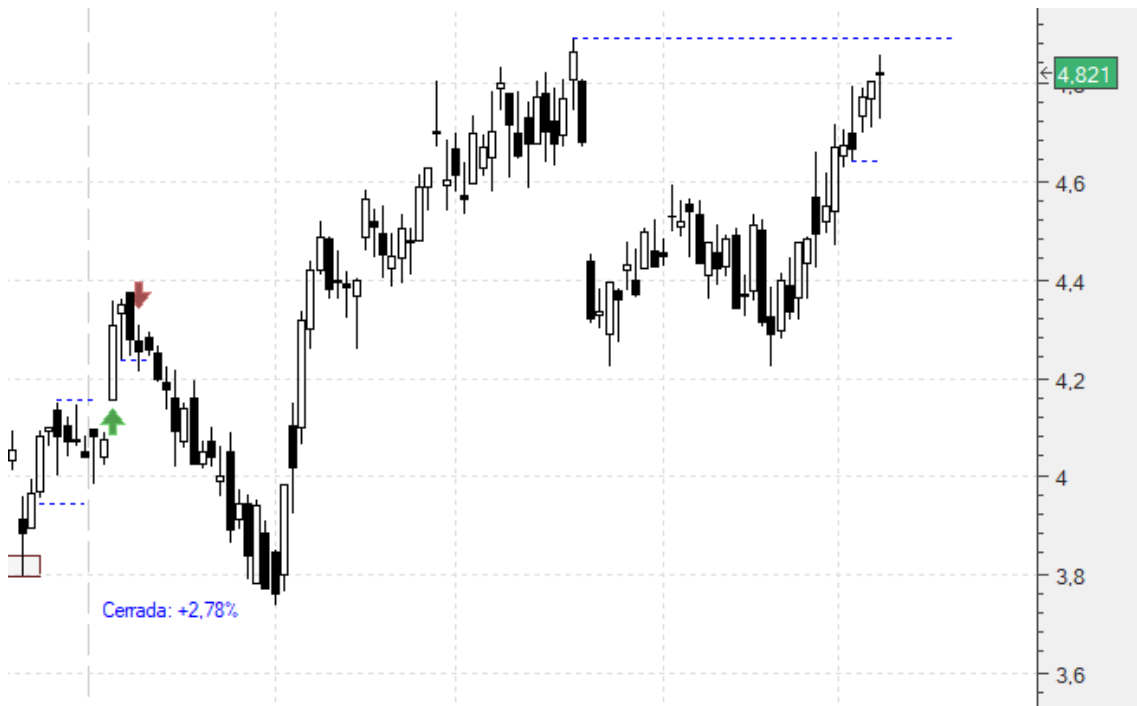
AENA (AENA).- Triangulando y a punto de romper resistencia además de la formación 1-2-3 al alza. La compra sería en 151,2 con un primer stop en 145,8 (-3,57%):



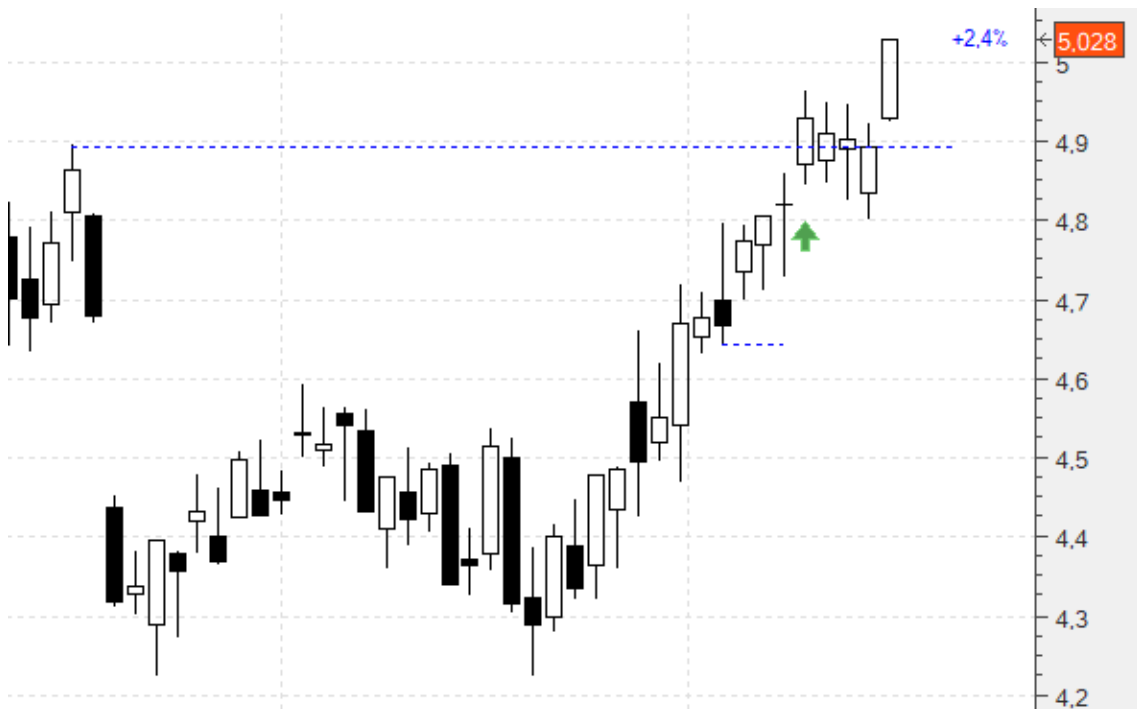
Tampoco superó la resistencia:



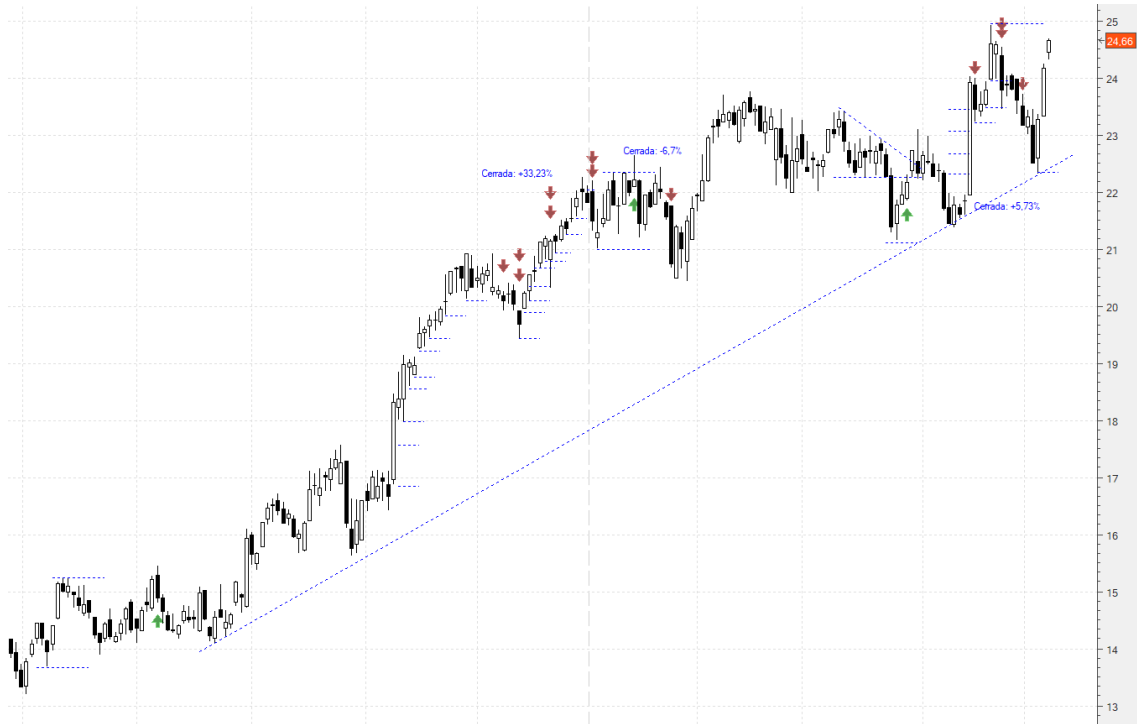
BBVA (BBVA).- Cerró el hueco y está a punto de romper la directriz. Compararíamos en este caso en 4,91 con un primer stop en 4,64 (-5,5%):



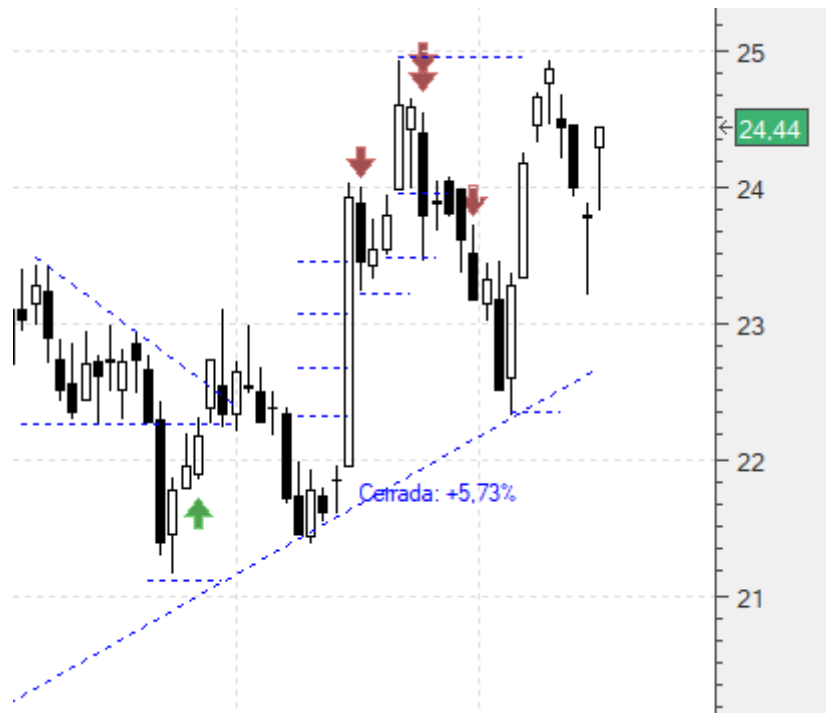
Entró. Por el momento mantenemos el stop. Vamos a cierres (5,028) con un **+2,4%**:



CIE (CIE).- Continúa al alza. Y a punto de romper una fuerte resistencia dejando atrás algún hueco que quizás baje a cerrarlos. En cualquier caso deberíamos establecer un stop de compra en 24,96 con un primer stop en 22,31 (-10,62%). Dado el stop, no inviertan más allá de la mitad de lo que tuviesen pensado:



Por muy poco, pero tampoco entró:



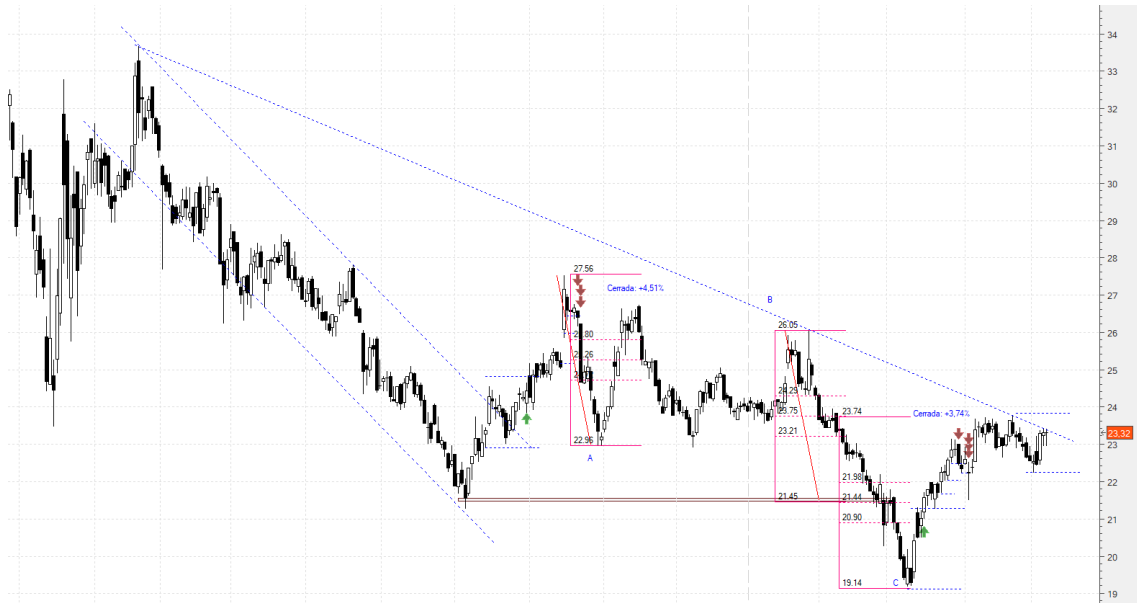
EBRO (EBRO).- Acaba de apoyarse en la directriz alcista y de buenas a primeras diríamos que el objetivo primero estaría sobre los 18, la siguiente sobre los 18,5 y la tercera y última, en la proyección de la directriz, la parte alta del canal, allá por los casi 20€. En definitiva, entraríamos en 17,7 con un primer stop en 16,9 (-4,52%). Es muy pequeño stop para no intentarlo:



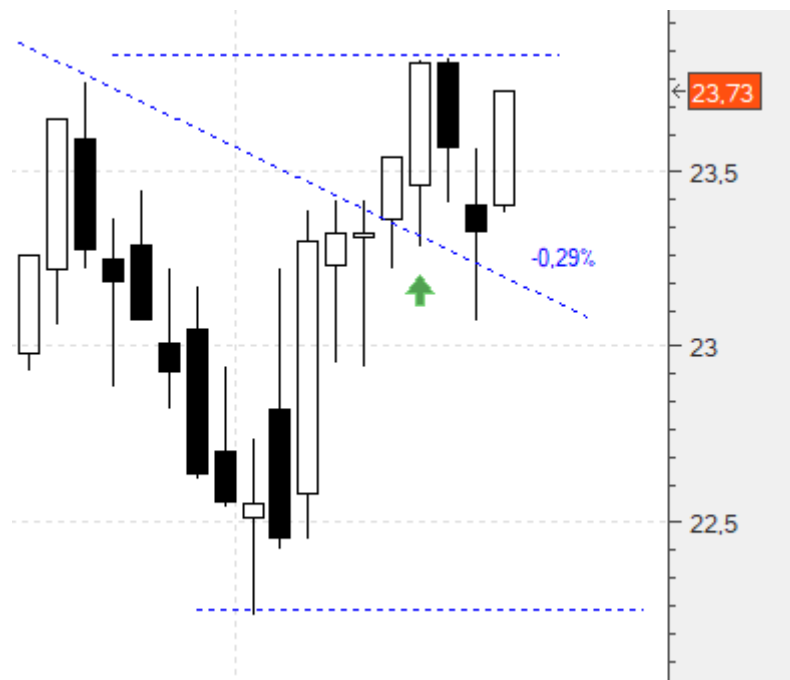
En este caso sí entró. Por el momento también mantendremos el stop sin mover. Vamos a cierres (17,56) con un **-0,79%**:



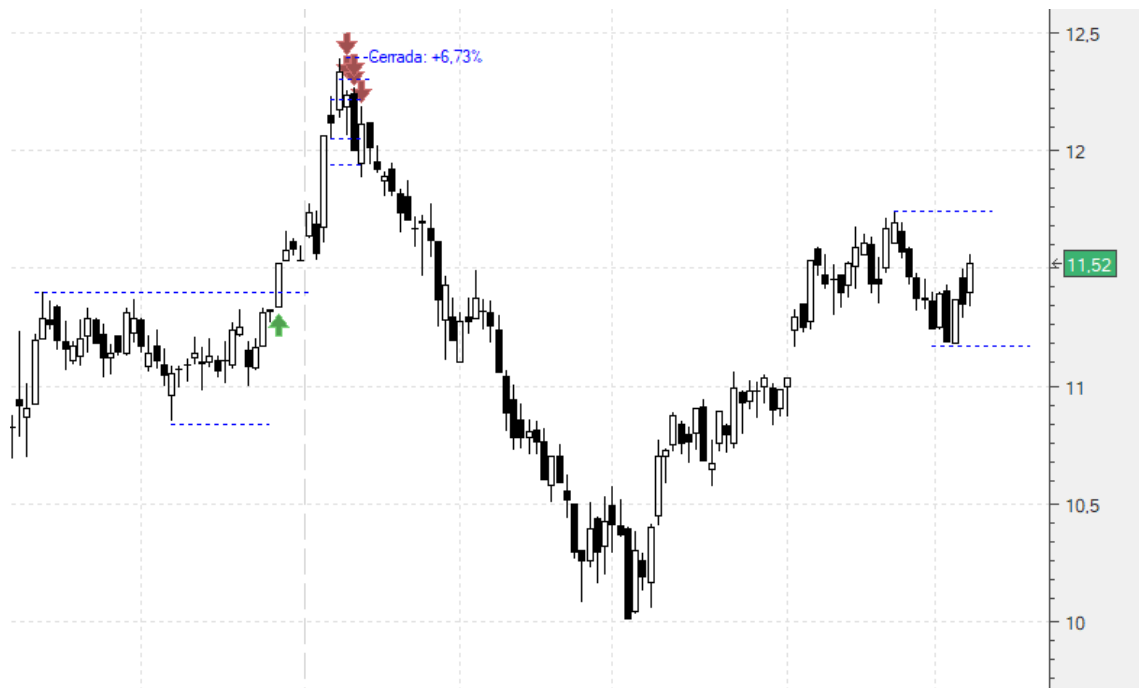
GRIFOLS (GRF).- A punto de romper una directriz en forma de resistencia y a punto de una posible formación 1-2-3 al alza. Comprariamos en 23,8 con un primer stop en 22,2 (-6,72%):



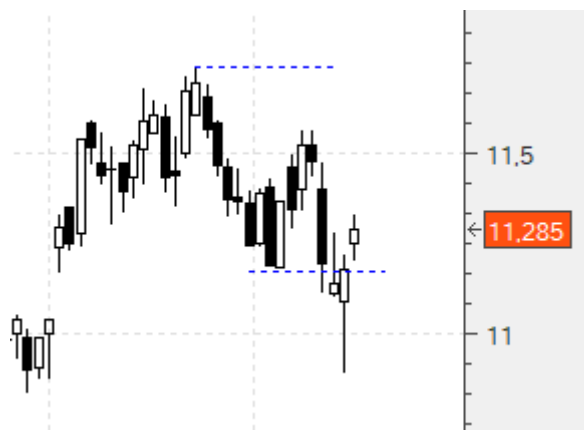
En este caso estamos dentro por poco. Como en los demás casos, mantendremos el stop. Vamos a cerrar (23,73) con un **-0,29%**:



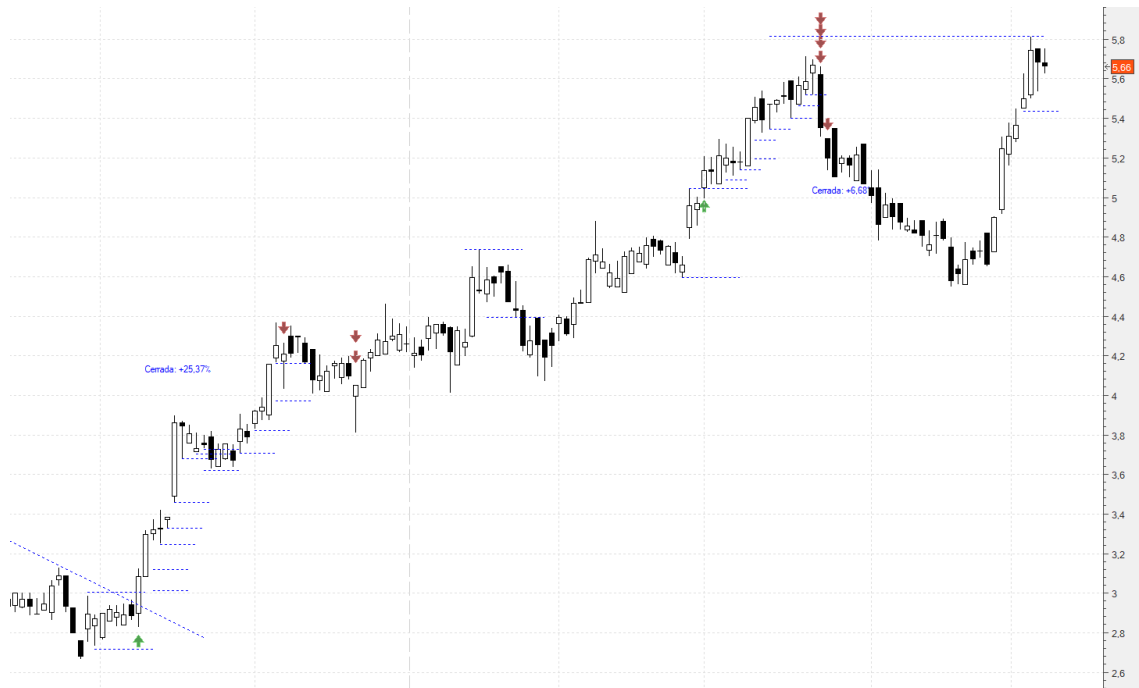
Iberdrola (IBE).- Otra posibilidad de 1-2-3 al alza. Compraríamos en 11,76 con un primer stop en 11,17 (-5,02%):



En esta claramente no nos entró:



Mediaset (TL5).- A punto de romper una zona de resistencia, hay que estar ahí. Y ahí significa poner un stop de compra en 5,82 y con un primer stop en 5,44 (-6,53%):



Y finalmente, tampoco en este caso:



Un saludo,
Jr

***"All you need is the plan, the road map, and the courage to press on to your destination."
– Earl Nightingale***