

REVISIÓN ESTRATEGIAS. 25/04/2021

Hola amigos,

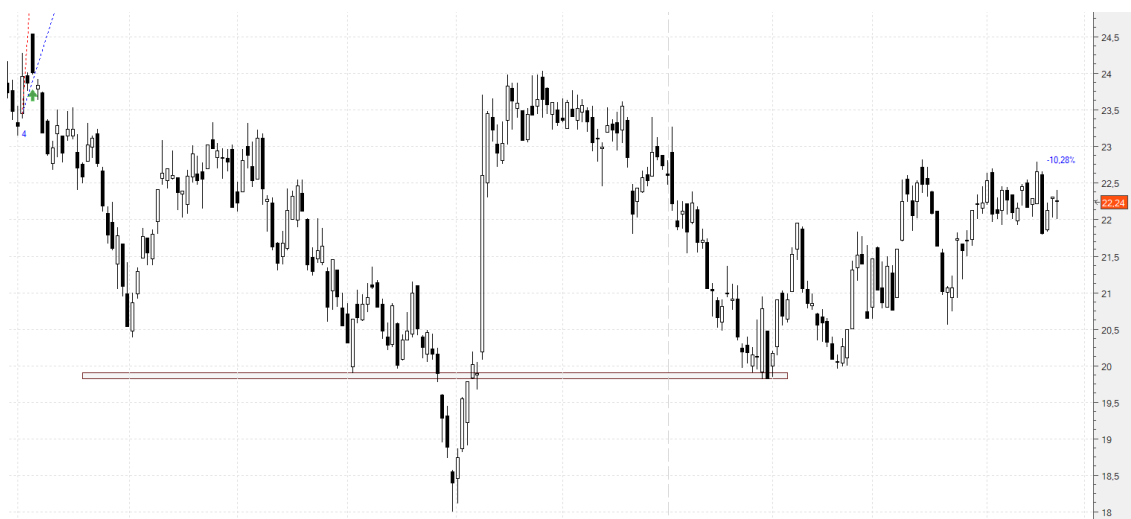
Una buena semana. Muchos cierres en positivo y salvo esa mala operación en Siemens, firmamos por semanas similares:

A cierres: FER -10,28%; ENO -1,95%; IDR +0,8%; **OHL +6,14%**; SCYR +1,03%; SAB +1,82%; **2/3 ACX +12,48%**; **ALM +3,41%**; TEF -9,65%; ENG -0,41%; ROVI -2,12%; REE +2,37%; ¾ CIE +10,37%; MVC +2,36%; CLNX +1,82%.

Cerradas: BKT +8,89%; CABK +3,09%; 1/3 ACX +10,77%; MTS +7,64%; ¼ CIE +5,47%; SGRE -4,6%.

Veamos cada una de ellas:

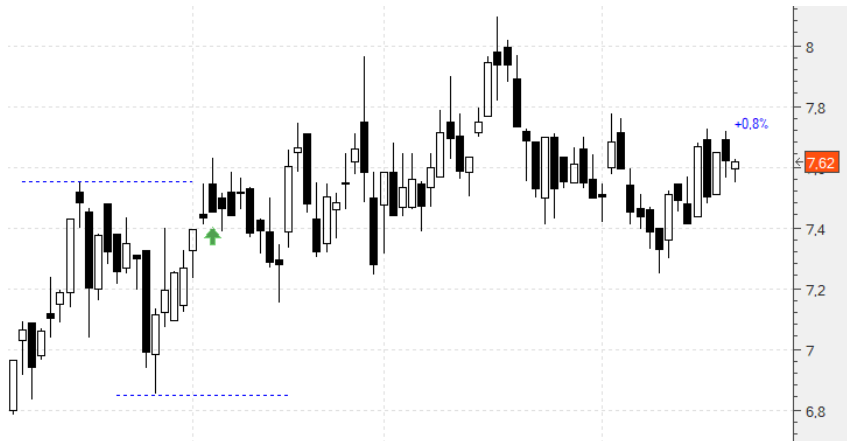
Ferrovial (FER) .- Estacional, y dentro en 24,79. Sin stop aunque con capital invertido limitado. A cierres (22,24): **-10,28%**:



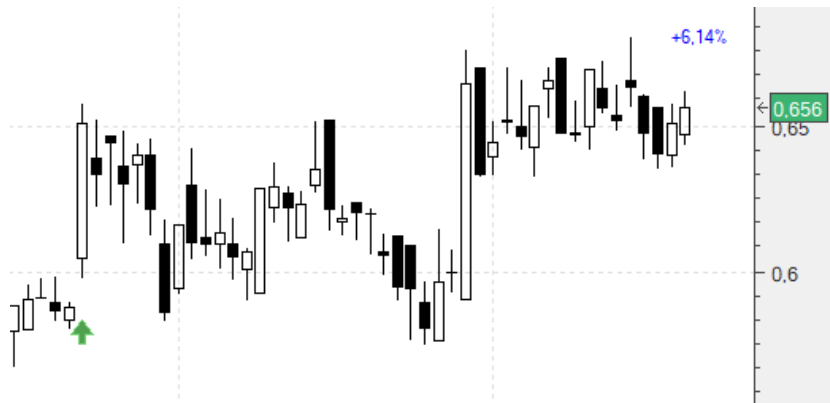
Ecnor (ENO) .- Entrada en 10,76 con stop en 9,69 (-9,94%) y limitando la inversión a la mitad. Por el momento vamos a seguir manteniendo el stop. Vamos a cierres (10,55): **-1,95%**:



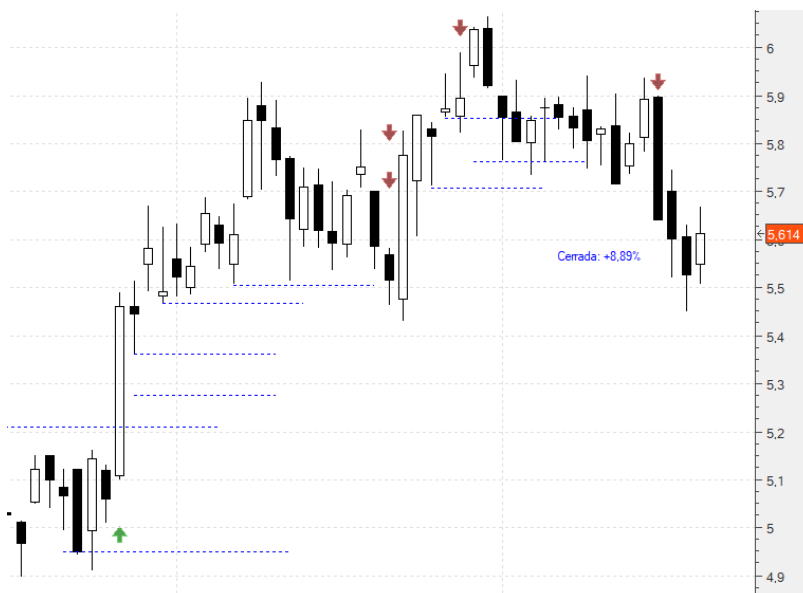
Indra (IDR).- Dentro en 7,56 con un primer stop de pérdidas en 6,854 (-9,34%). Por el momento mantenemos el stop. Vamos a cerrar (7,62) con un **+0,8%**:



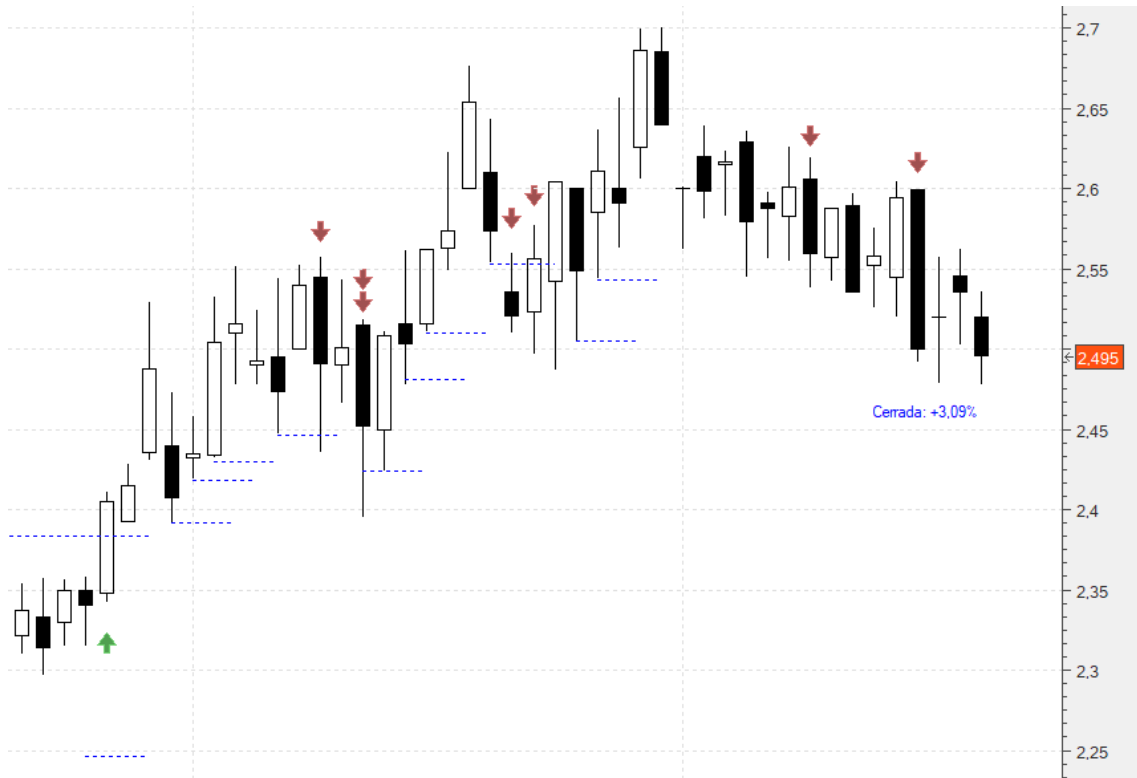
OHL (OHL).- Dentro en 0,618 con stop en 0,503 (-18,6%). Lo mantenemos. Vamos a cerrar (0,656) con un **+6,14%**:



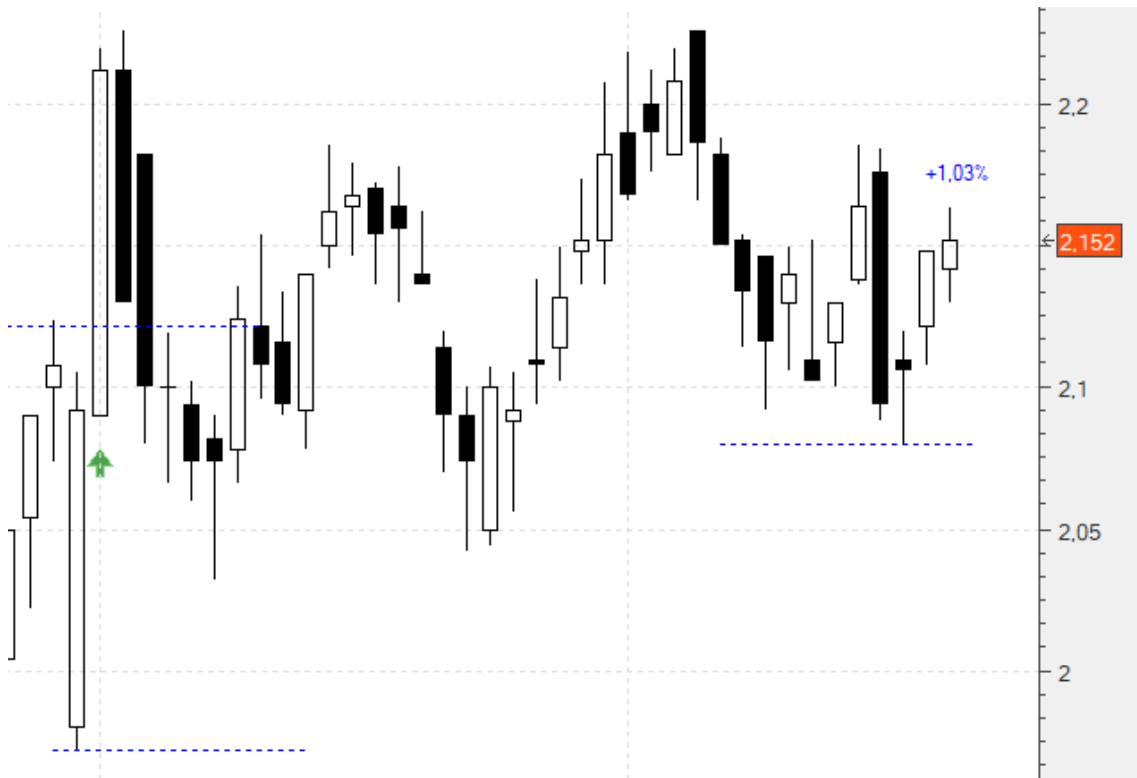
Bankinter (BKT).- Tuvimos un reparto de dividendos (0,05€) tras la entrada en 5,22. Cerramos ¼ con un **+8,4%**. Teníamos el último stop en 5,711 (+9,4%). Nos saltó ya. Cerramos por tanto la totalidad de la operación con un **+8,89%**:



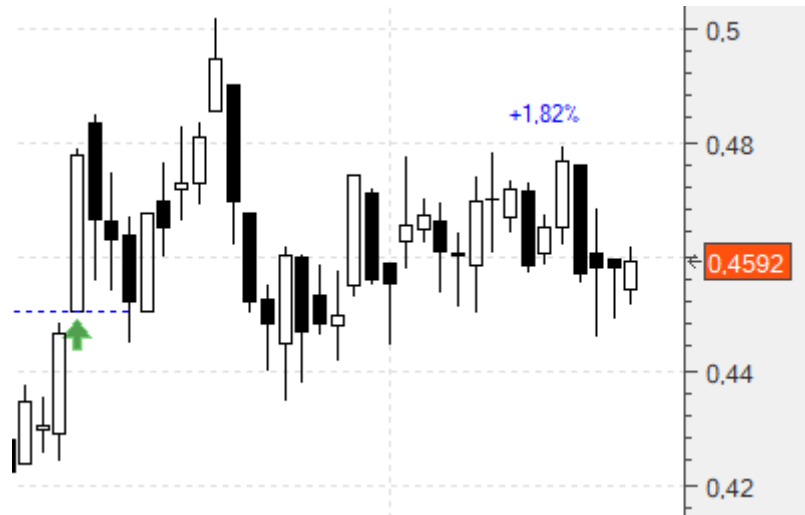
Caixabank (CABK) .- Dentro en 2,382 habiendo cerrado 15/16 con un **+2,95%**. Teníamos el último en 2,503 y también nos saltó dejándonos un **+5,08%** por lo que de esta forma queda cerrada la totalidad de la operación con un **+3,09%**:



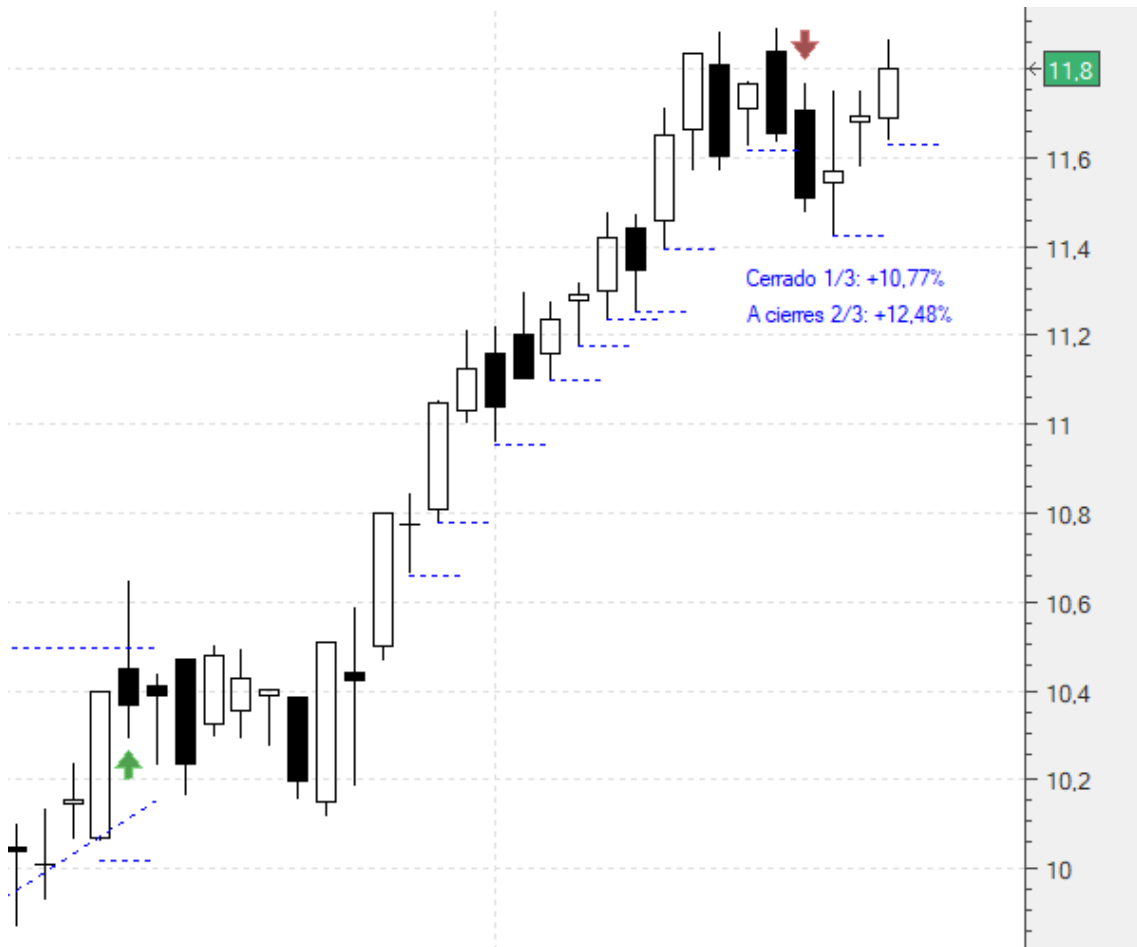
Sacyr (SCYR) .- Dentro en 2,13 con stop en 1,97 (**-7,51%**). Con lo que hizo es momento de subirlo a 2,07 (caso de bajar a dicho punto habría hecho una subonda B a la que le faltaría otro tramo bajista). De todos modos vamos a cierres (2,152) en estos momentos con un **+1,03%**:



Sabadell (SAB) .- Dentro en 0,451 con un primer stop en 0,407 (-9,75%). Lo mantenemos. Vamos a cierres (0,4592) con un **+1,82%**:



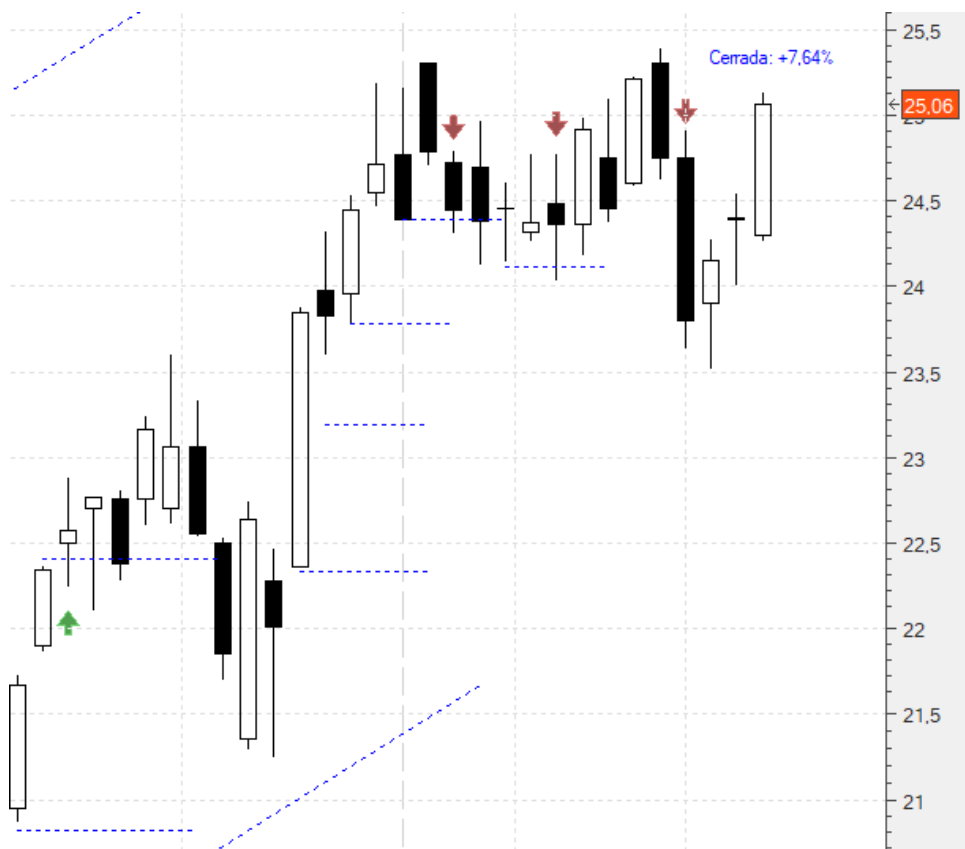
Acerinox (ACX) .- Dentro en 10,49 con tres stops en 11,25 (+7,24%), 11,39 (+8,58%) y 11,62 (+10,77%). Nos saltó este último por lo que de momento llevamos cerrado 1/3 con un **+10,77%**. Movemos los otros dos, subiéndolos a 11,42 (+8,86%) y 11,63 (+10,86%). Vamos a cierres (11,8) en los 2/3 restantes con un **+12,48%**:



Almirall (ALM).- Entramos en 12,3 con un primer stop en 11,44 (-7%) que seguimos manteniendo. Vamos a cierres (12,72) con un **+3,41%**:



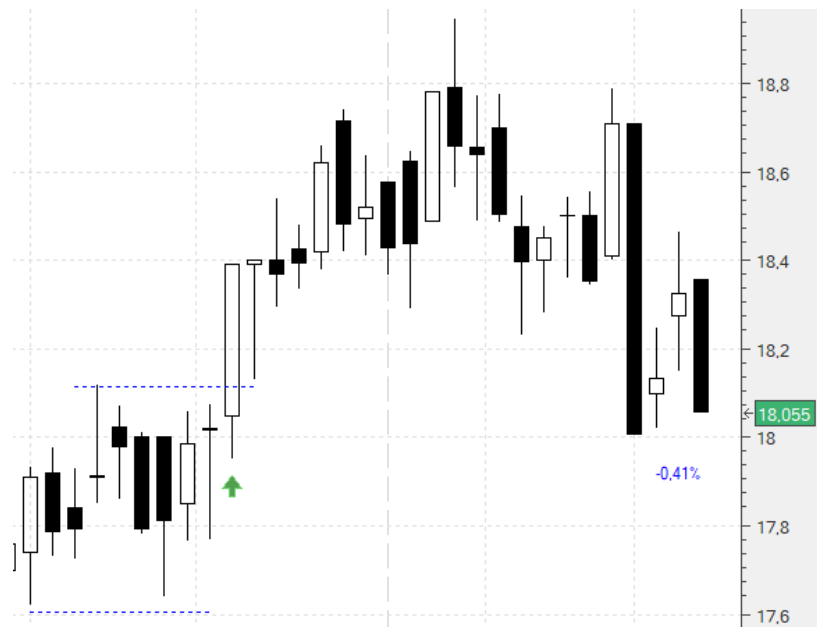
Arcelor Mittal (MTS).- Dentro en 22,38 habiendo cerrado 2/3 con un **+8,35%**. Teníamos el último stop en 23,77 (+6,21%). Ya nos saltó, de tal forma que hemos cerrado la totalidad de la operación con un **+7,64%**:



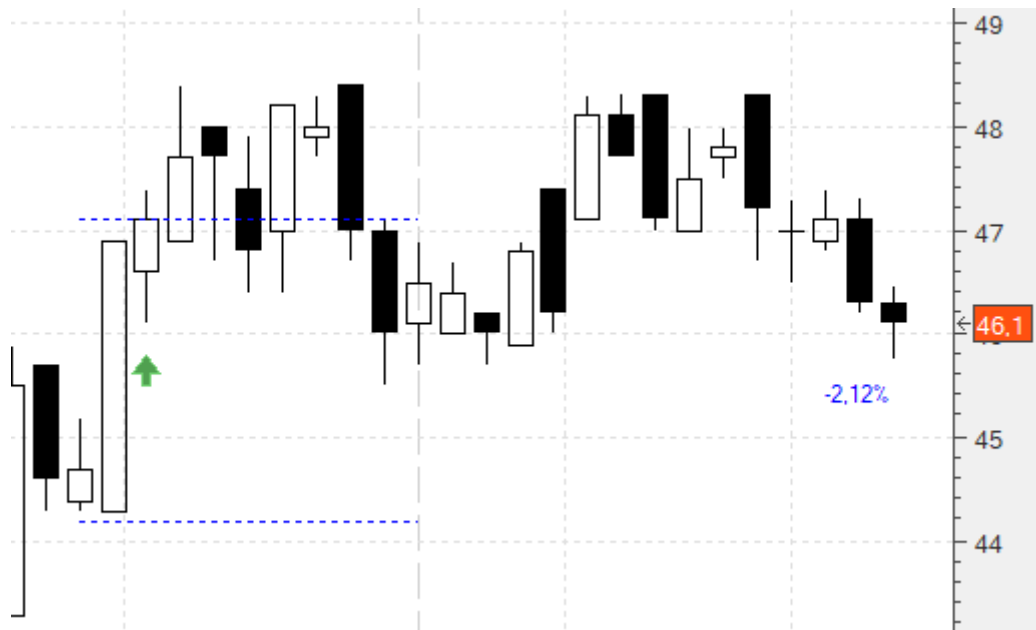
Telefónica (TEF) .- Dentro en 4,06 con un primer stop en 3,517 (-13,37%). Lo mantenemos. Vamos a cierres (3,668) con un **-9,65%**:



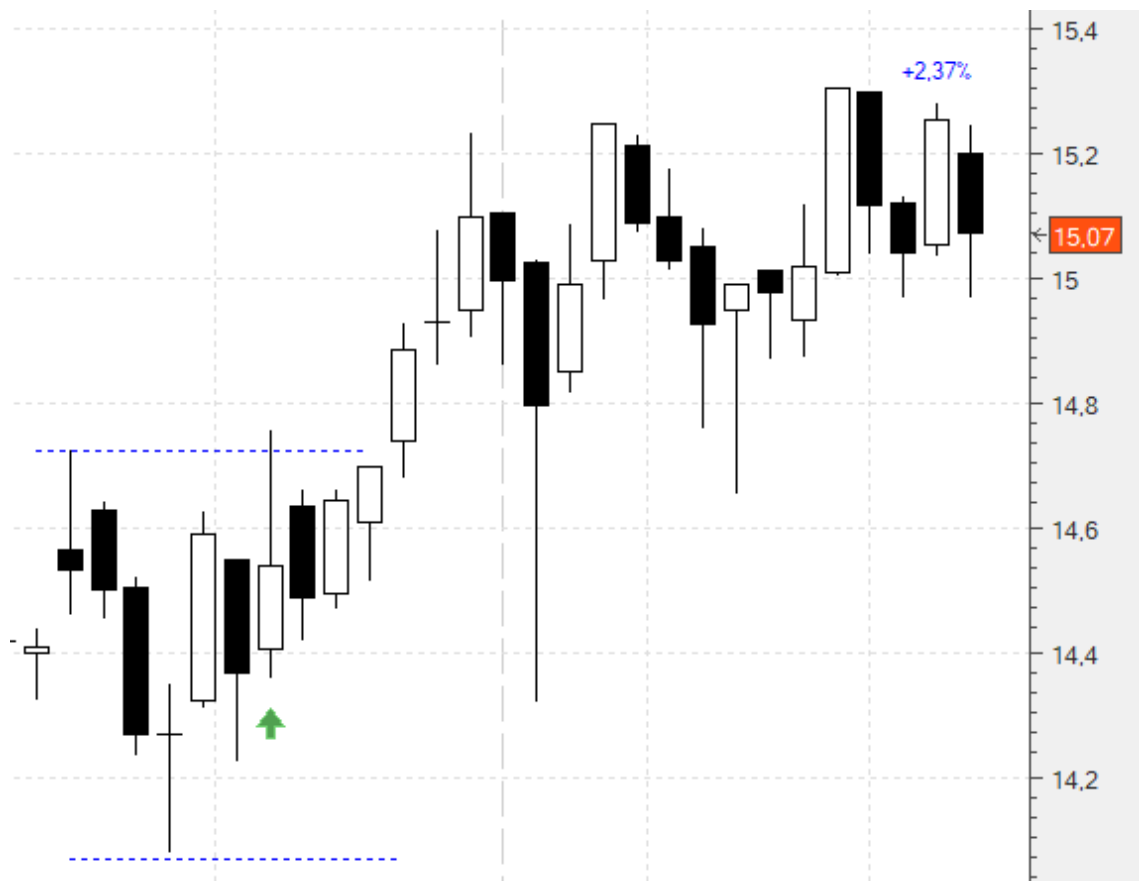
Enagás (ENG) .- Estacional. 14 buenos años de 18, un 77,8%. Hemos entrado en 18,13 y con un primer stop en 17,61. Vamos a seguir manteniéndolo. Vamos a cierres (18,055) con un **-0,41%**:



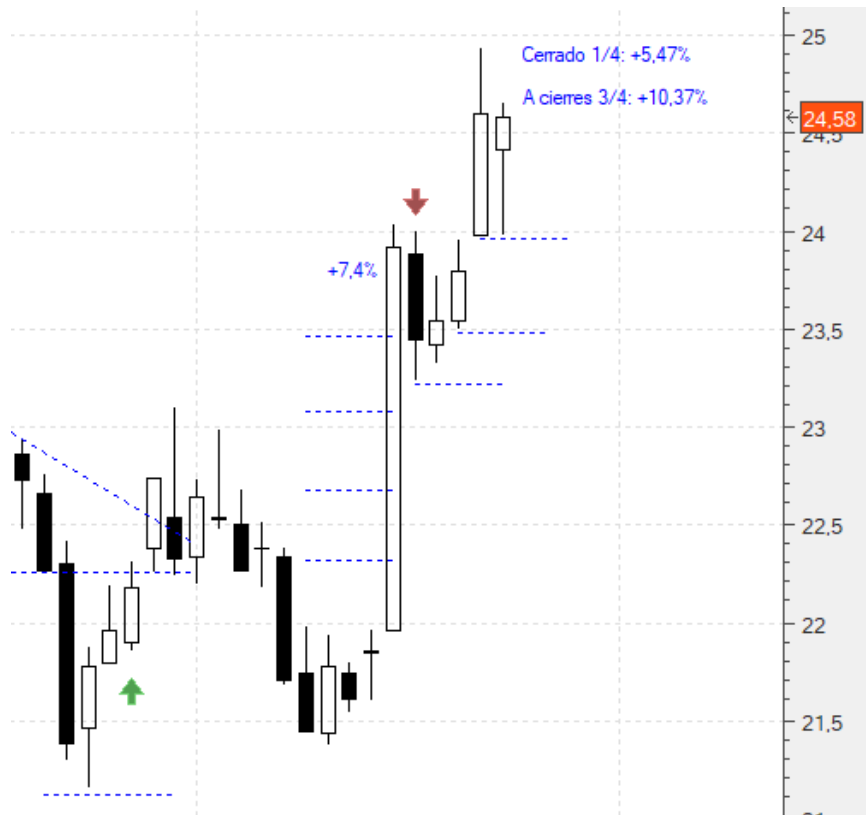
Laboratorios ROVI (ROVI).- También estacional. De 13 años, 12 positivos. En este caso hemos entrado en 47,1 y teníamos el stop en 44,2. Lo mantendremos. Vamos a cierres (46,1) con un **-2,12%**:



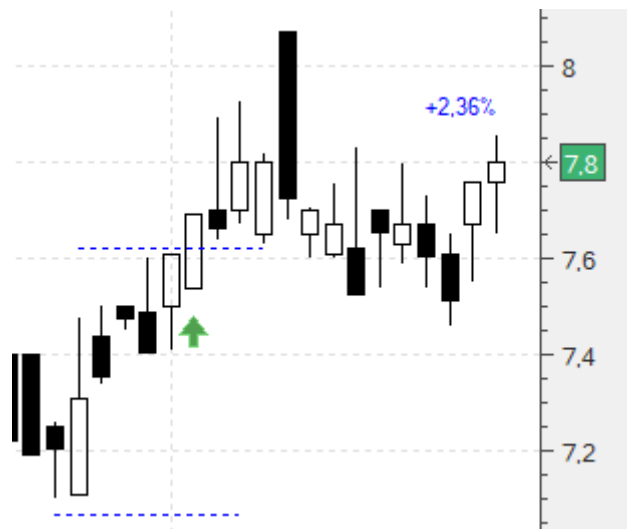
Red Eléctrica (REE).- También estacional entre marzo y abril. Entramos en 14,72 con stop en 14,07 (-4,48%). Vamos a mantenerlo. A cierres (15,07) con un **+2,37%**:



CIE (CIE).- Estacional entre marzo y junio. 14 de 16 positivos, nada mal. Entró en 22,27 con cuatro stops en 22,33 (+0,27%), 22,67 (+1,8%), 23,09 (+3,68%) y 23,49 (+5,47%). Saltó este último de forma que llevamos ¼ cerrado con un +5,47%. Movemos los otros tres a 23,23 (+4,31%), 23,49 (+5,47%) y 23,97 (+7.63%). Vamos a cierres (24,58) en los ¾ restantes con un +10,37%:



Metrovacesa (MVC).- Estacional, tres años positiva entre abril y mayo. Son pocas muestras pero ahí la tenemos en pleno ascenso. Nos entró en 7,62 con un primer stop en 7,09 (-6,95%) que de momento mantenemos. Vamos a cierres (7,8) con un +2,36%:



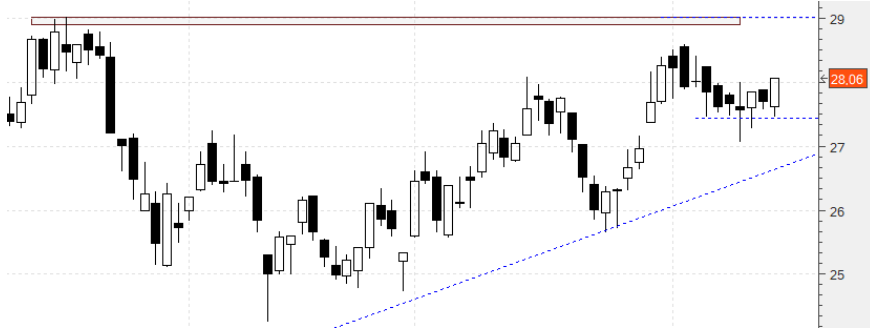
A continuación lo de siempre: copiaremos el comentario de zona privada de la semana pasada tal cual se publicó, con los añadidos intercalados que hagamos hoy destacados en amarillo para diferenciarlos:

NUEVAS ESTRATEGIAS. 18/04/2021

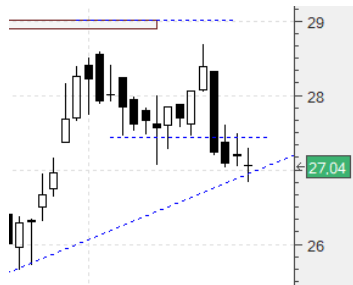
Hola amigos,

Volveremos con alguna de la semana pasada y añadimos alguna otra:

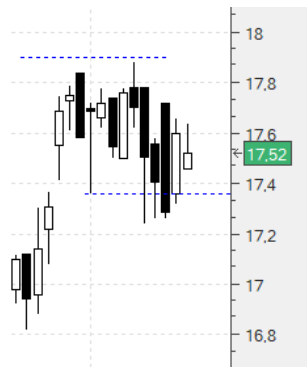
ACS (ACS).- Seguimos insistiendo en ella. Comprando en 29,1 e incluso con el stop en 27,44 (-5,7%):



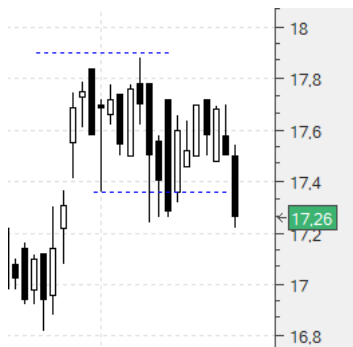
No entró:



EBRO (EBRO).- También seguimos con esta. Y también compra en 17,9 con un primer stop en 17,34 (-3,13%):



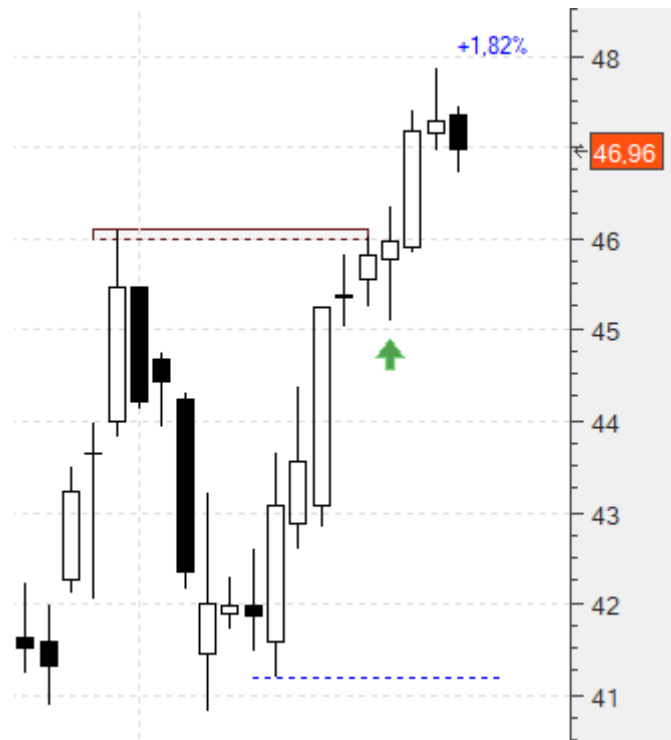
Tampoco entró:



Cellnex (CLNX).- La corrección fue bastante ortodoxa. La superación del máximo podría llevarla bastante arriba. Compararíamos en 46,12 con un primer stop en 41,29 (-10,47%):



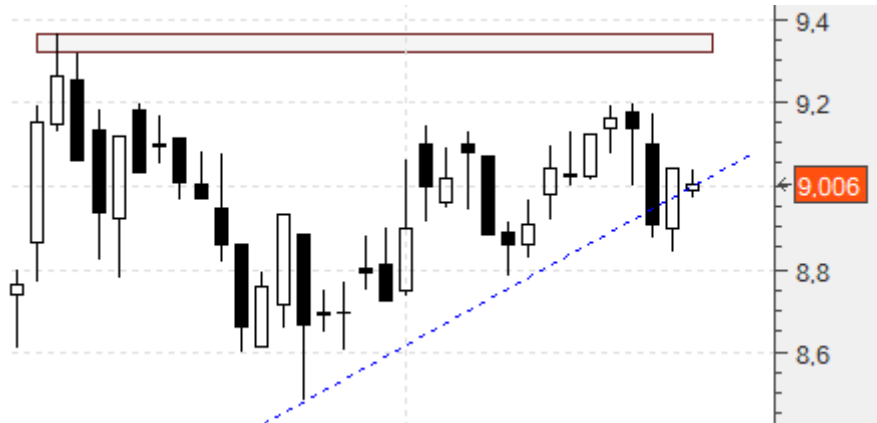
En este caso sí entró. Por el momento mantenemos el stop. Vamos a cierres (46,96) con un **+1,82%**:



Merlín Prop. (MRL) .- Podemos tener un mayor rebote hacia el 50% de la caída o incluso más. Comparáramos en 9,38 con un primer stop en 8,48 (-9,6%):



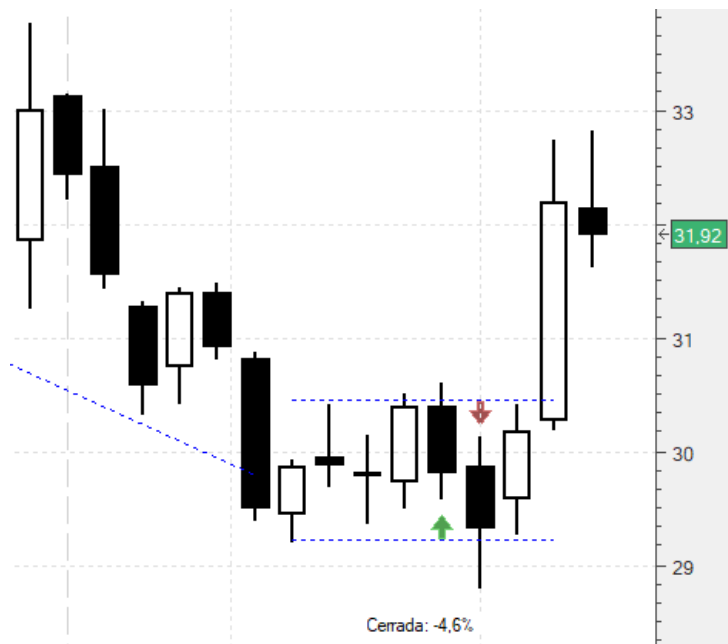
No entró:



Siemens Gamesa (SGRE) - Podemos aprovechar que rompió la directriz y bajó a apoyarse en ella, pero sin apenas penetrarla. Es muy posible un rebote, pero ciertamente arriesgado. Compraríamos en 30,6 con un primer stop en 29,19 (-4,6%):



Auténtica mala suerte. Entró el mismo lunes y ya nos saltó el martes. Aquí el único culpable es menda. Y de haber dejado más holgura en el stop llevaríamos un +4,31%. Sin embargo hemos cerrado con una pérdida que dentro de lo que cabe es limitada: **-4,6%**:



Un saludo,
Jr

“Love yourself first and everything else falls into line. You really have to love yourself to get anything done in this world. “ – Lucille Ball