

## REVISIÓN ESTRATEGIAS. 11/04/2021

Hola amigos,

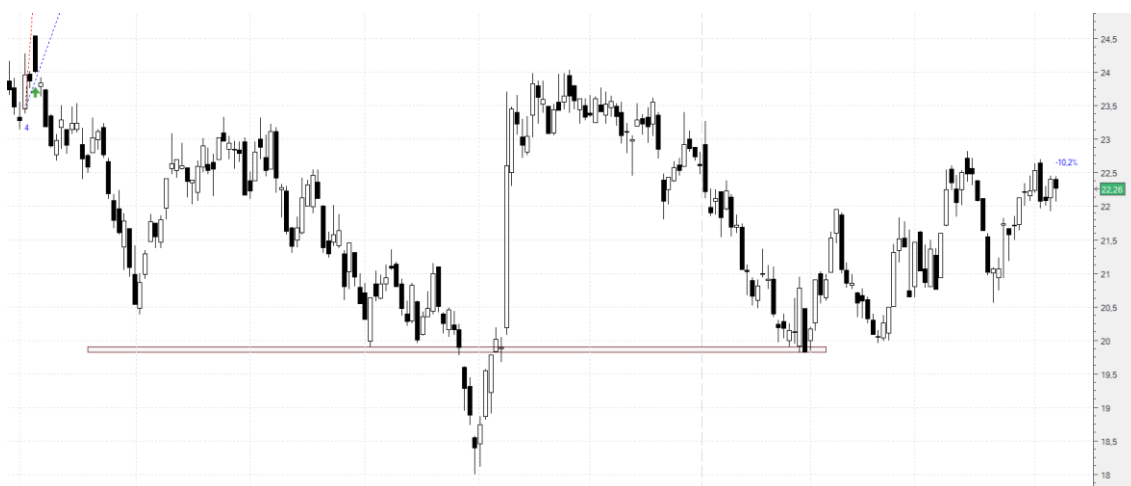
Otra semana corta, y también de transición. Tanto, que alguna nuevamente volvió a cerrar por segunda semana seguida en el mismo punto:

A cierres: FER -10,2%; ENO -1,02%; IDR -1,65%; **OHL +7,68%**; **BKIA +9,17%**; **BKT +13,07%**; **CABK +8,6%**; SCYR +0,94%; **MCM +9,43%**; **SAB +2%**; **MAP +5,8%**; **ACX +8,86%**; ALM +1,78%; **2/3 MTS +9,22%**; TEF -6,4%; **ENG +2,78%**; ROVI -1,91%; **REE +2,48%**; CIE -2,56%; R4 -2,19%; **MVC +2,36%**.

Cerradas: **GRF +3,74%**; **1/3 MTS +8,89%**.

Toda personalizar:

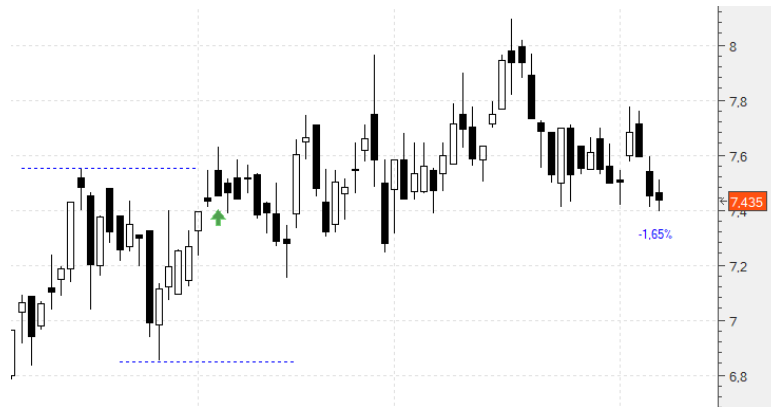
**Ferrovial (FER)** - Estacional, y dentro en 24,79. Sin stop aunque con capital invertido limitado. Entramos ahora en una segunda etapa entre marzo y mayo. A cierres (22,26): **-10,2%**:



**Elecnor (ENO)** - Entrada en 10,76 con stop en 9,69 (-9,94%) y limitando la inversión a la mitad. Por el momento vamos a seguir manteniendo el stop. Vamos a cierres (10,65) nuevamente igual que la semana pasada: **-1,02%**:



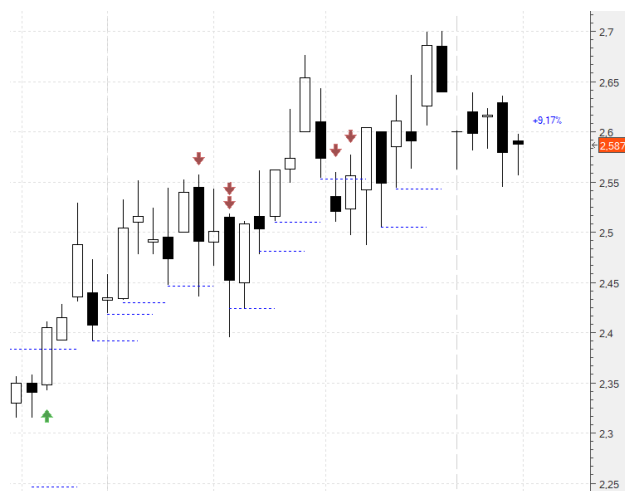
**Indra (IDR)**.- Dentro en 7,56 con un primer stop de pérdidas en 6,854 (-9,34%). Por el momento mantenemos el stop. Vamos a cierres (7,435) con un **-1,65%**:



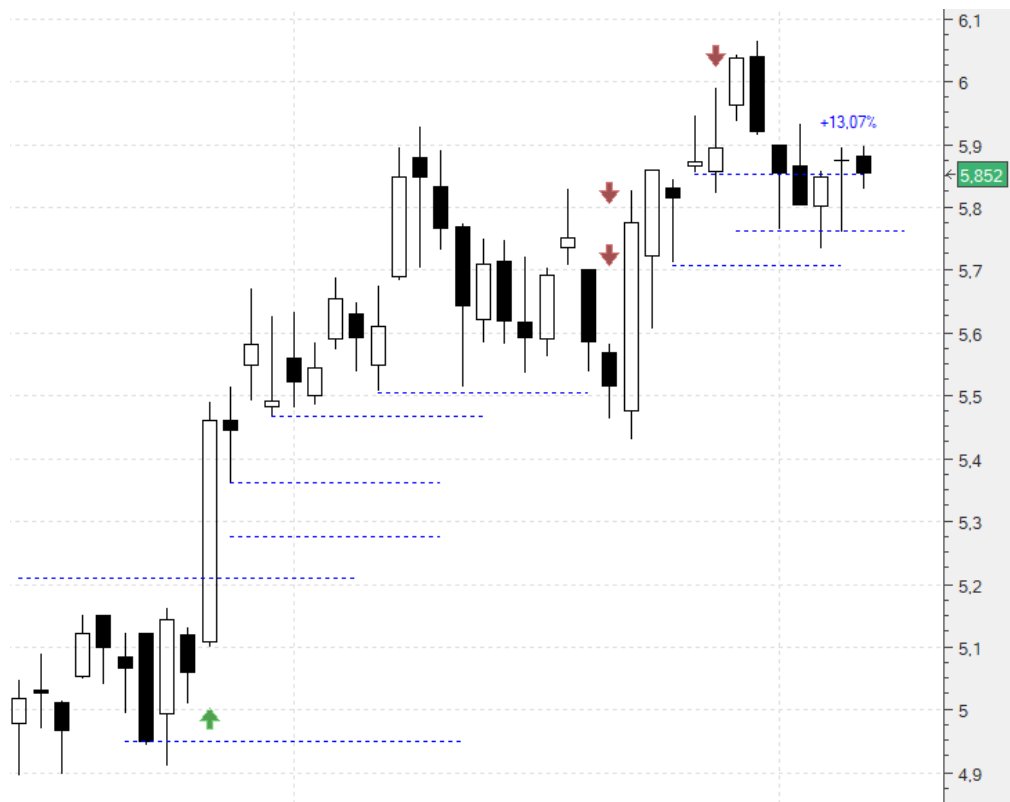
**OHL (OHL)**.- Dentro en 0,618 con stop en 0,503 (-18,6%). Lo mantenemos. Vamos a cierres (0,6655) con un **+7,68%**:



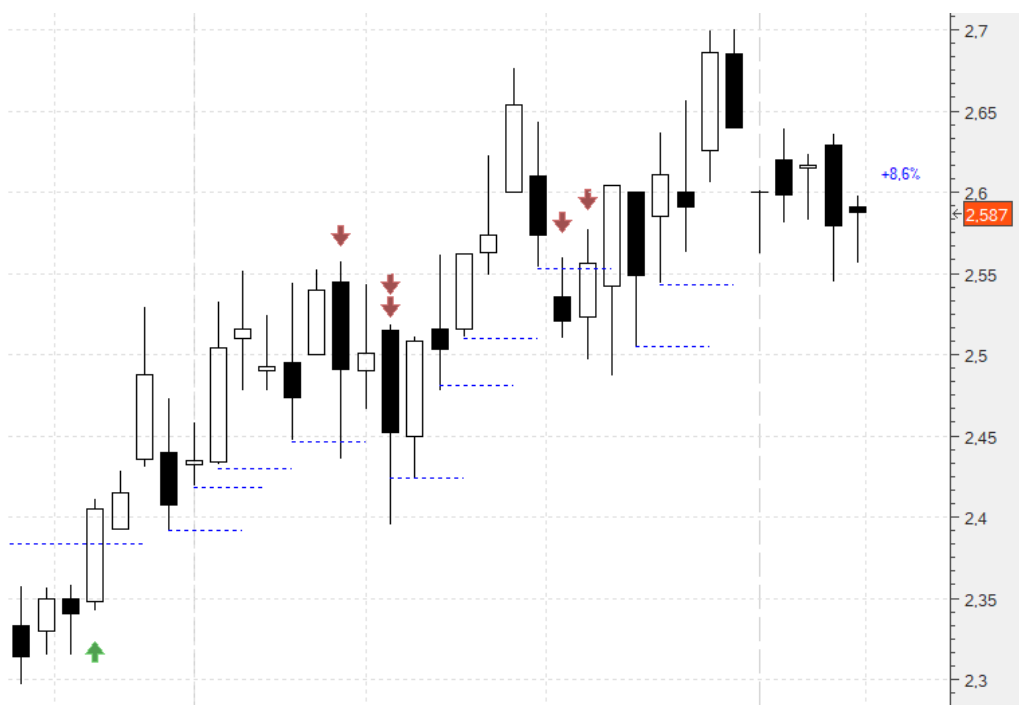
**Bankia (BKIA) Caixabank (CABK)**.- Entró en 1,622. Habíamos cerrado 14/16 con un **+2,95%**. Y teníamos ahora el último stop en 2,543 para los 2/16 (multiplicado por 0,6845) restantes. Ojo porque si hemos comprado 100 de Bankia a 1,622 ahora estamos hablando de 68,45 del precio de Caixabank. Pero por el momento no nos saltó el stop. Vamos a cierres (2,587) en esos 2/16 con un **+9,17%**:



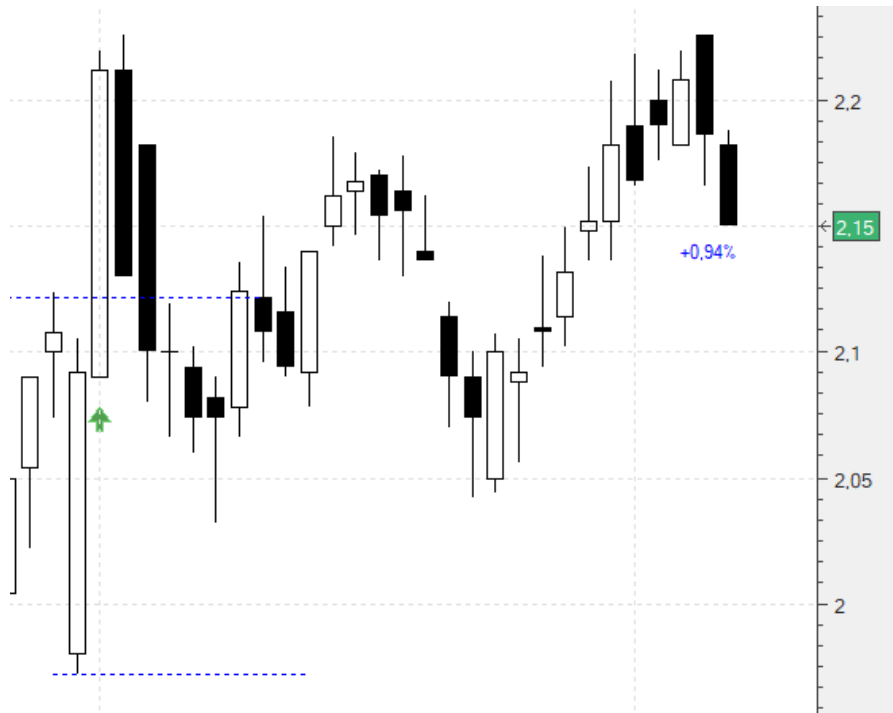
**Bankinter (BKT)**.- Tuvimos un reparto de dividendos (0,05€) tras la entrada en 5,22. Cerramos ¾ con un **+8,4%**. Teníamos el último stop en 5,711 (**+9,4%**). Lo mantenemos. Vamos a cierres (5,852) igual que la semana pasada, **+13,07%**, ya contando los dividendos:



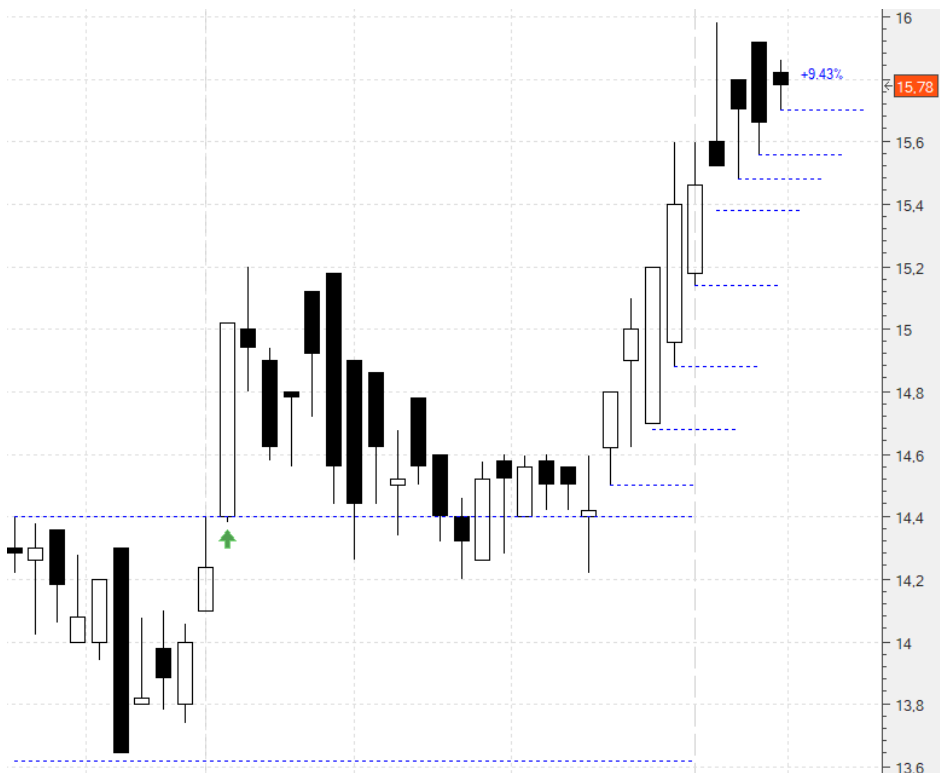
**Caixabank (CABK)**.- Dentro en 2,382 habiendo cerrado 14/16 con un **+2,68%**. Teníamos los dos últimos en 2,503 (**+5,08%**) y 2,543 (**+6,76%**). Seguimos manteniéndolos. Vamos a cierres (2,587) con un **+8,6%**:



**Sacyr (SCYR)**.- Dentro en 2,13 con stop en 1,97 (-7,51%). Seguimos manteniéndolo. Vamos a cierres (2,15) con un **+0,94%**:



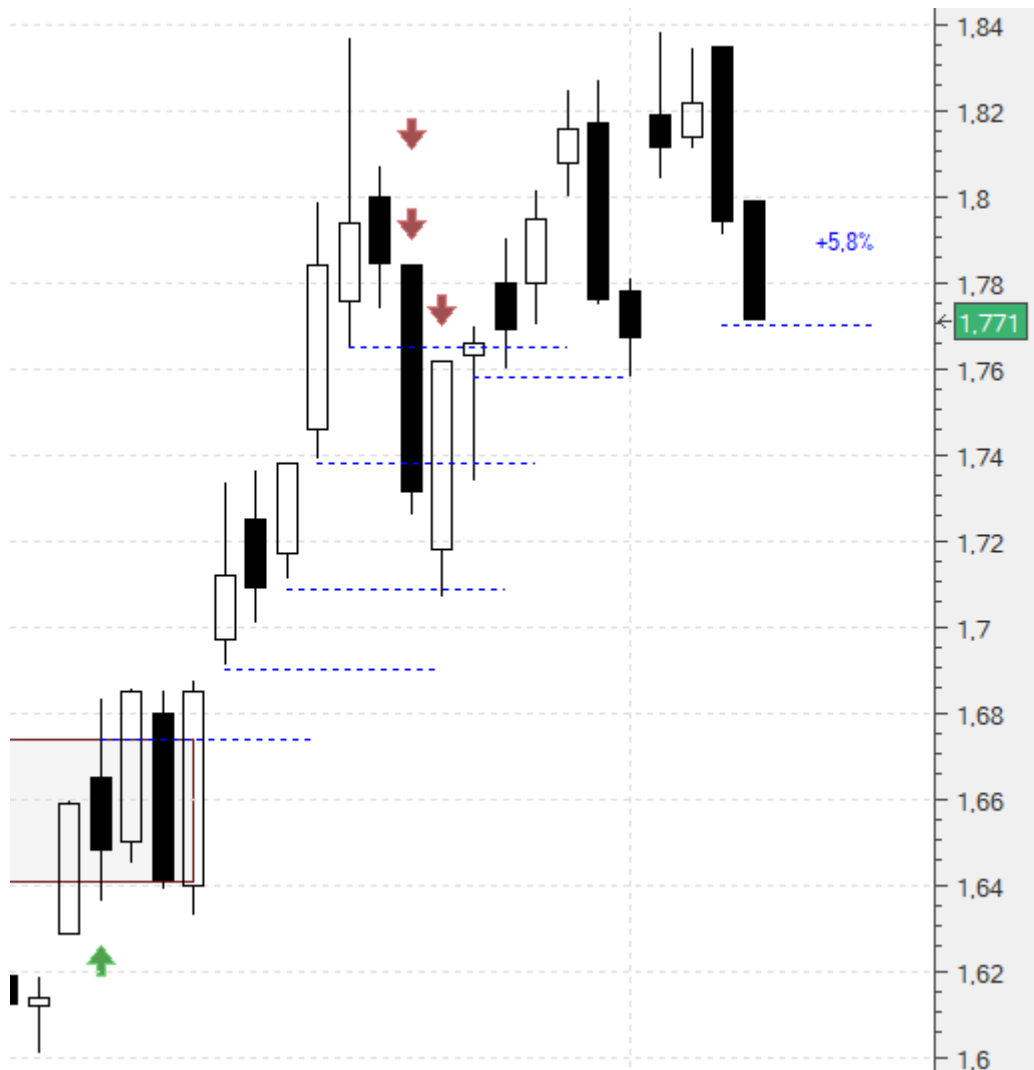
**Miquel Costa (MCM)**.- Estacional entre marzo y abril. De 24 años, 19 fueron positivos, un 79%. Entramos en 14,42 y tenemos cuatro stops, en 14,49 (+0,48%), 14,69 (+1,87%), 14,87 (+3,12%) y 15,13 (+4,92%). Los movemos a 15,39 (+6,72%), 15,47 (+7,28%), 15,54 (+7,76%) y 15,69 (+8,8%). Vamos a cierres (15,78) con un **+9,43%**:



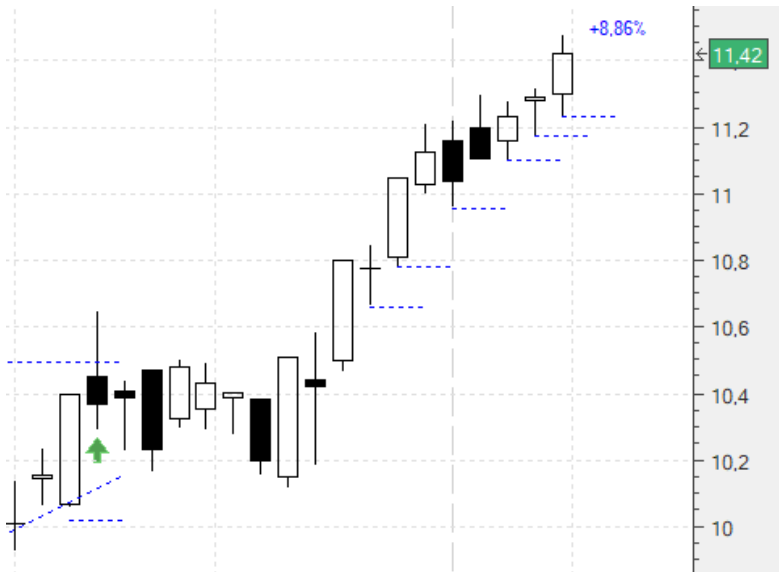
**Sabadell (SAB)**.- Dentro en 0,451 con un primer stop en 0,407 (-9,75%). Lo mantenemos. Vamos a cierres (0,46) con un +2%:



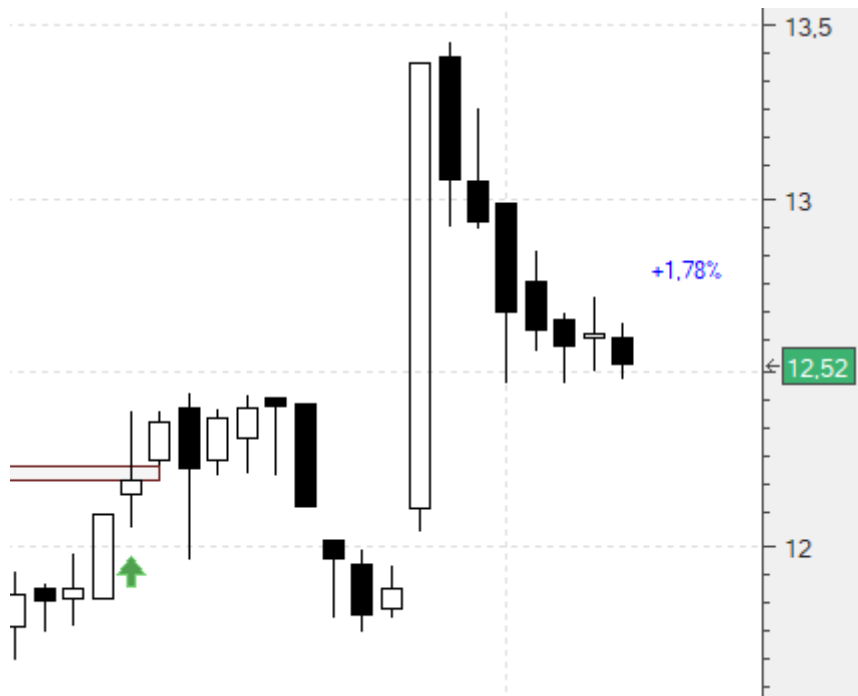
**Mapfre (MAP)**.- También estacional. Aunque de limitada confianza pues en 30 años, fue positiva estos dos meses en 11, un 37%. Habíamos entrado en 1,674 y cerrado ¾ con un +3,78%. Teníamos el último en 1,74 (+3,94%). De milagro no saltó. Lo subimos ya a 1,77 (+5,73%). Vamos a cierres (1,771) con un +5,8%:



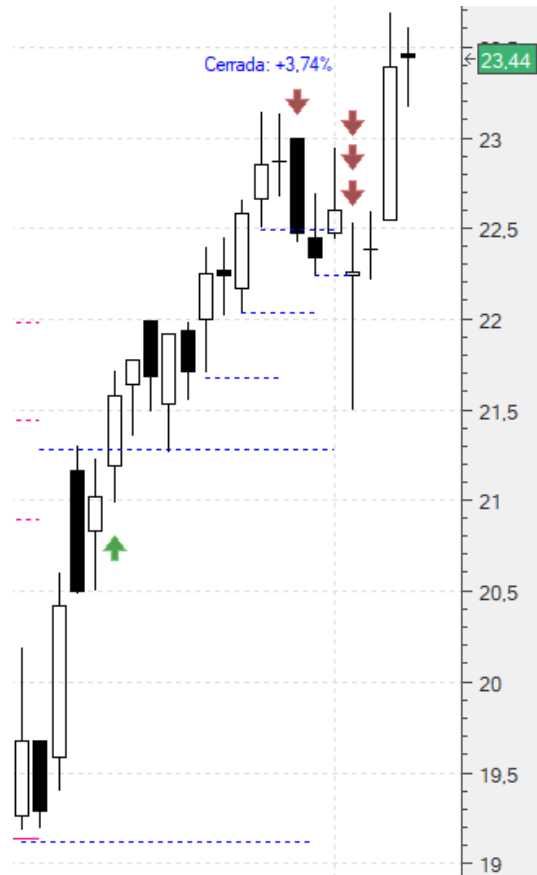
**Acerinox (ACX)** .- Dentro en 10,49 con tres stops en 10,664 (+1,65%), el segundo en 10,77 (+2,67%) y el tercero en 10,94 (+4,29%). Los subimos ya a 11,09 (+5,72%), 11,17 (+6,48%) y 11,23 (+7,05%). Vamos a cierres (11,42) con un **+8,86%**:



**Almirall (ALM)** .- Entramos en 12,3 con un primer stop en 11,44 (-7%) que seguimos manteniendo. Vamos a cierres (12,52) con un **+1,78%**:



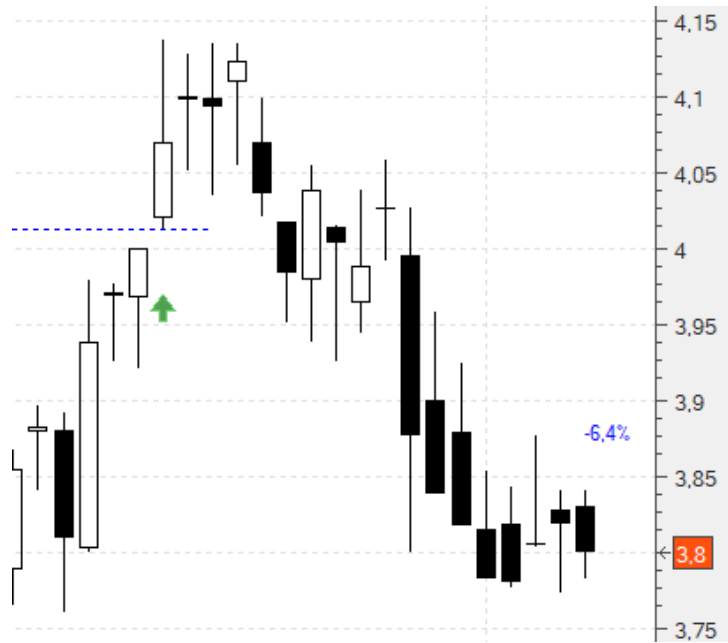
**Grifols (GRF)**.- Estamos dentro en 21,31 habiendo cerrado ¼ con un **+5,53%**. Teníamos los otros tres en 21,69 (**+1,78%**), 22,02 (**+3,33%**) y 22,23 (**+4,31%**). Nos saltaron los tres por lo que cerramos la totalidad de la operación con un **+3,74%**:



**Arcelor Mittal (MTS)**.- Dentro en 22,38 con tres stops en 23,24 (**+3,84%**), 23,77 (**+6,21%**) y 24,37 (**+8,89%**). Nos saltó el último por lo que de momento llevamos 1/3 cerrado con un **+8,89%**. Movemos el que teníamos en 23,24 a 24,13 (**+7,82%**). Vamos a cerrar (24,445) con los 2/3 restantes con un **+9,22%**:



**Telefónica (TEF)**.- Dentro en 4,06 con un primer stop en 3,517 (-13,37%). Lo mantenemos. Vamos a cerrar (3,8) con un **-6,4%**:



**Enagás (ENG)**.- Estacional. 14 buenos años de 18, un 77,8%. Hemos entrado en 18,13 y con un primer stop en 17,61. Vamos a seguir manteniéndolo. Vamos a cerrar (18,635) con un **+2,78%**:

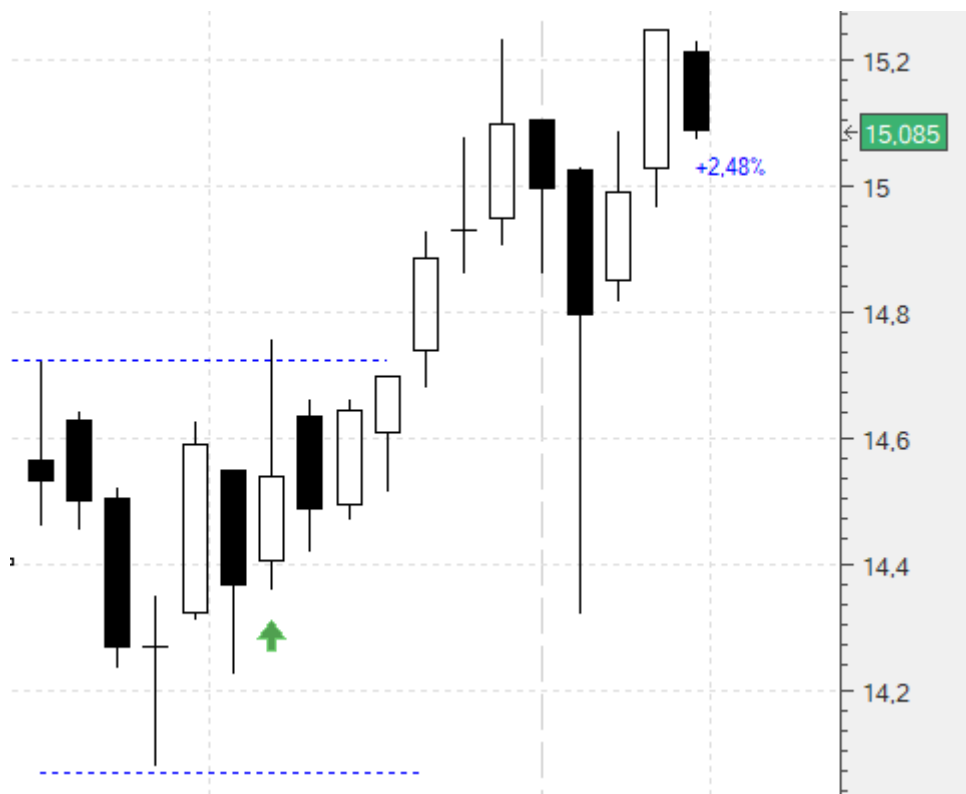




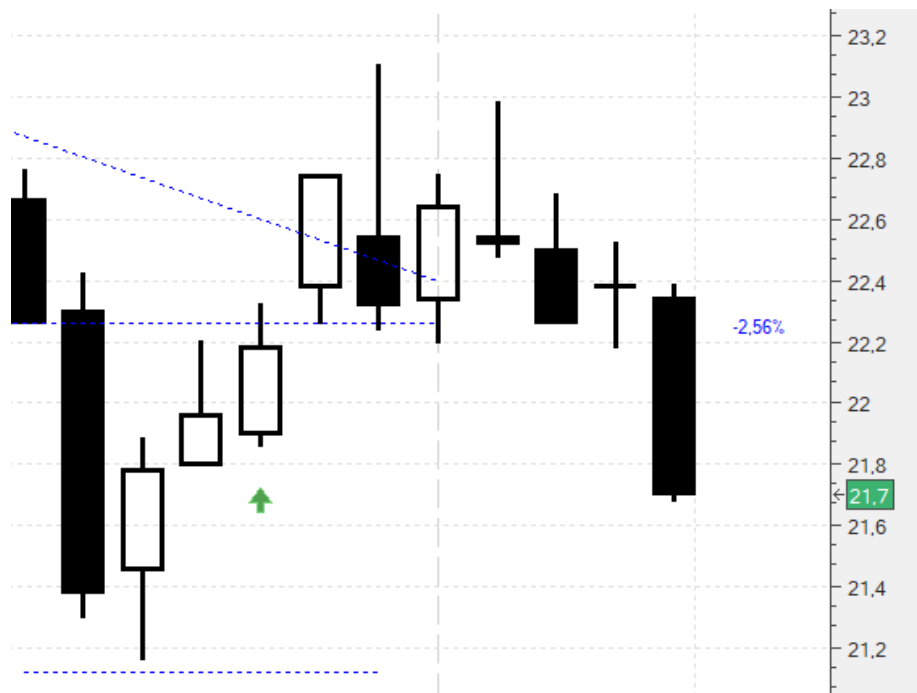
**Laboratorios ROVI (ROVI)**.- También estacional. De 13 años, 12 positivos. En este caso hemos entrado en 47,1 y teníamos el stop en 44,2. Lo mantendremos. Vamos a cierres (46,2) con un **-1,91%**:



**Red Eléctrica (REE)**.- También estacional entre marzo y abril. Entramos en 14,72 con stop en 14,07 (-4,48%). Vamos a mantenerlo. A cierres (15,085) con un **+2,48%**:



**CIE (CIE)** .- Estacional entre marzo y junio. 14 de 16 positivos, nada mal. Entró en 22,27 con un primer stop en 21,14 (-5,07%). Lo mantenemos. Vamos a cierres (21,7) con un **-2,56%**:



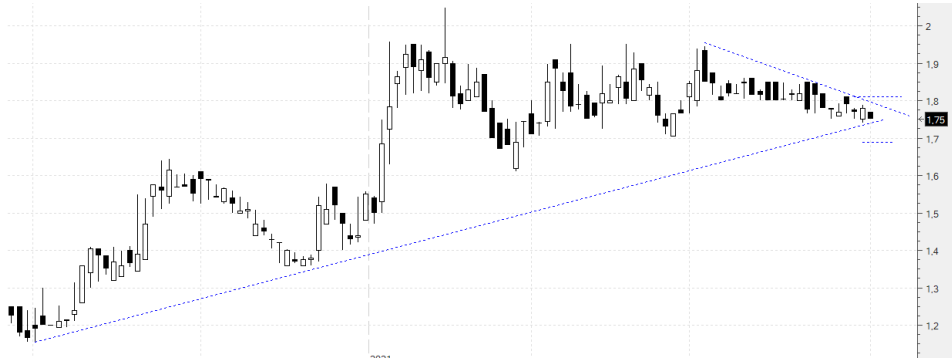
A continuación lo de siempre: copiaremos el comentario de zona privada de la semana pasada tal cual se publicó, con los añadidos intercalados que hagamos hoy destacados en amarillo para diferenciarlos:

**NUEVAS ESTRATEGIAS. 04/04/2021**

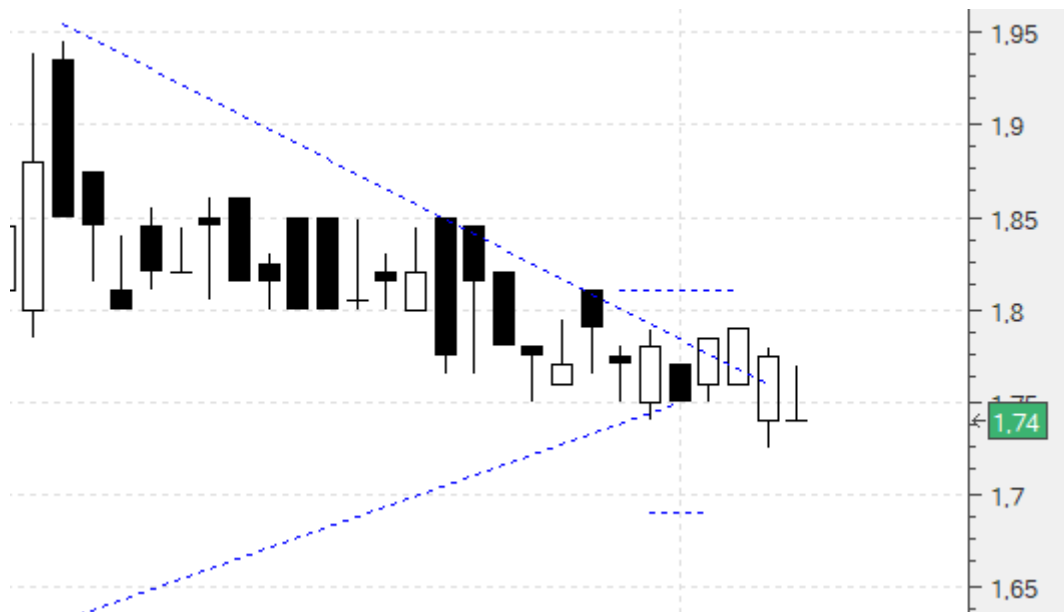
Hola amigos,

Sólo tres, del continuo, y todas por estacionalidad:

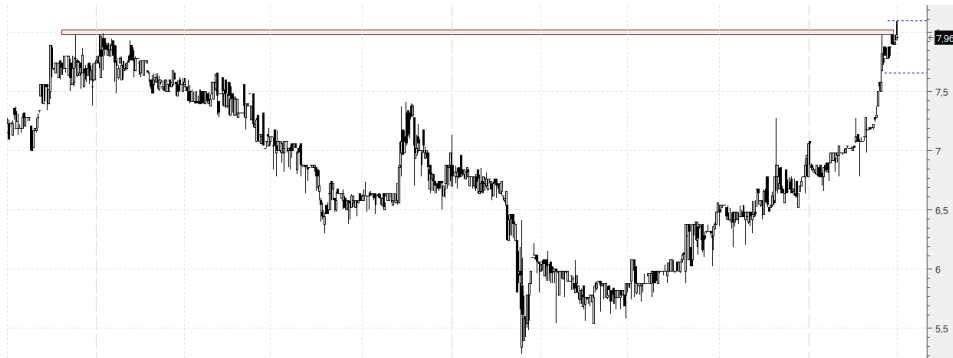
**Naturhouse (NTH)**.- Estacional, en cinco años fueron todos positivos en abril, así que entraríamos caso de tocar los 1,82 con un primer stop de pérdidas en 1,7 (-6,6%):



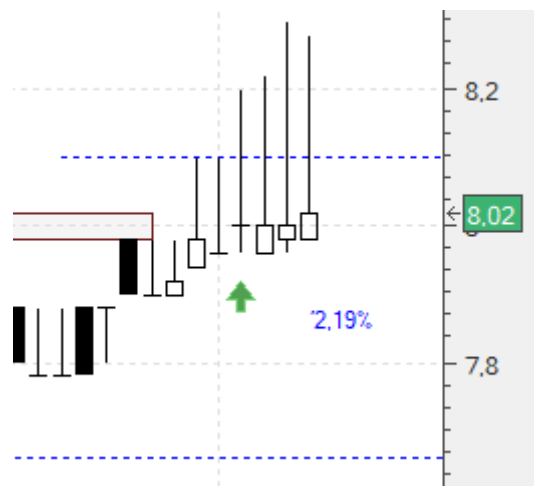
En este caso no nos entró:



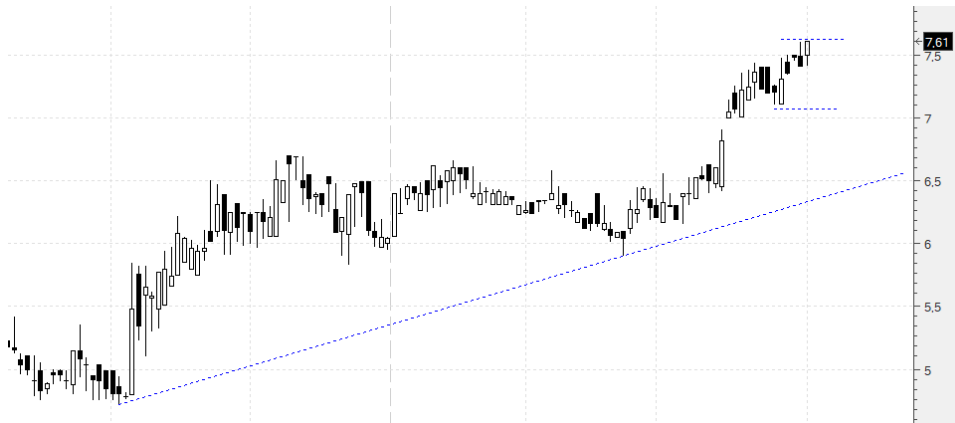
**Renta4 (R4)** .- Estacional, aunque positiva en 7 de 13 años. Compráramos en este caso aprovechando la superación de la resistencia en 8,2 con un primer stop en 7,67 (-6,46%):



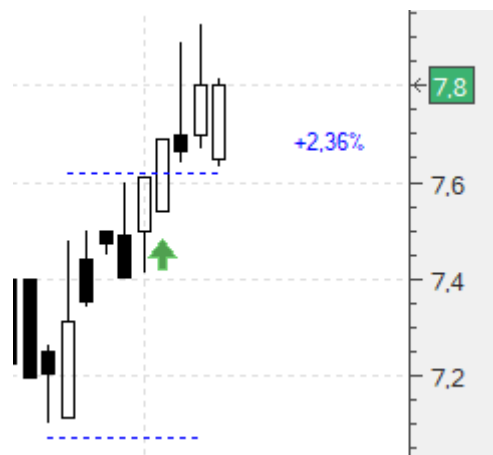
En este caso sí entró. Pero por el momento vamos a cierres (8,02) con un **-2,19%**:



**Metrovacesa (MVC)**.- Estacional, tres años positiva entre abril y mayo. Son pocas muestras pero ahí la tenemos en pleno ascenso. Compra en 7,62 con un primer stop en 7,09 (-6,95%):



Entró en 7,62. Por el momento mantenemos el stop. Vamos a cierres (7,8) con un **+2,36%**:



Un saludo,  
Jr

***“Security is mostly a superstition. Life is either a daring adventure or nothing. “ – Helen Keller***