

REVISIÓN ESTRATEGIAS. 04/04/2021

Hola amigos,

Una muy buena semana. Corta, pero buena:

A cierres: FER -9,11%; ENO -1,02%; IDR -0,79%; **OHL +4,28%**; **BKIA +41,27%**; **¼ BKT +13,07%**; **CABK +9,15%**; SCYR +1,78%; **MCM +7,21%**; SAB +0,95%; **MAP +5,55%**; **ACX +5,2%**; **ALM +3%**; **¾ GRF +6,05%**; **MTS +8,93%**; TEF -6,84%; ENG +1,62%; ROVI -1,27%; REE +1,86%; CIE +1,66%.

Cerradas: **FDR +9,67%**; **¾ BKT +8,4%**; **¼ GRF +5,53%**.

Toca verlas unitariamente:

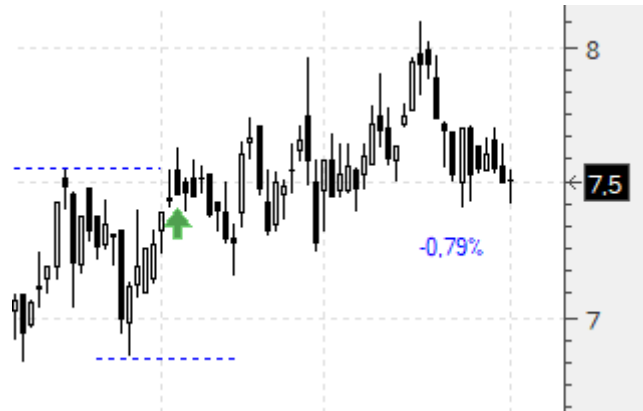
Ferrovial (FER) - Estacional, y dentro en 24,79. Sin stop aunque con capital invertido limitado. Entramos ahora en una segunda etapa entre marzo y mayo. A cierres (22,53): **-9,11%**:



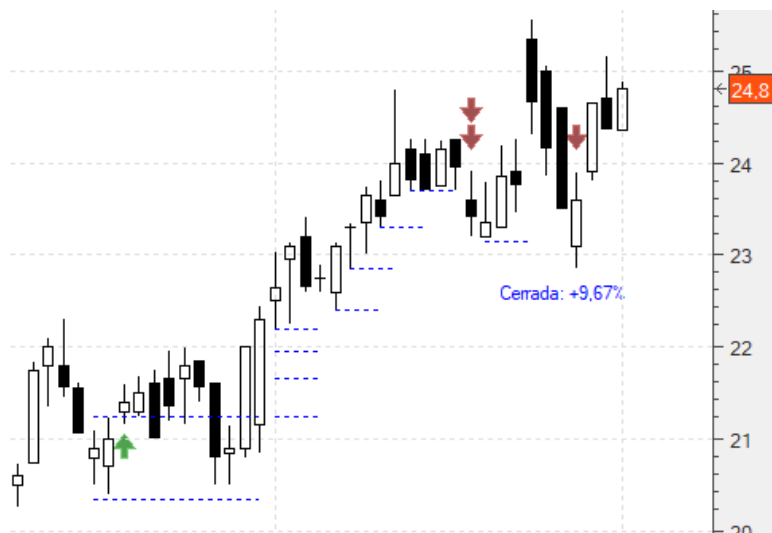
Elecnor (ENO) - Entrada en 10,76 con stop en 9,69 (**-9,94%**) y limitando la inversión a la mitad. Por el momento vamos a seguir manteniendo el stop. Vamos a cierres (10,65) igual que la semana pasada: **-1,02%**:



Indra (IDR).- Dentro en 7,56 con un primer stop de pérdidas en 6,854 (-9,34%). Por el momento mantenemos el stop. Vamos a cierres (7,5) con un -0,79%:



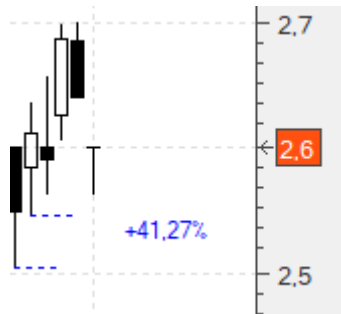
Fluidra (FDR).- Estacional. Habiendo ya finalizado. Habíamos entrado en 21,3 y habíamos cerrado 2/3 con un +10,07%. Habíamos subido el último a 23,19 (+8,87%). Ya saltó también. Cerramos por tanto la totalidad de la operación con un +9,67%:



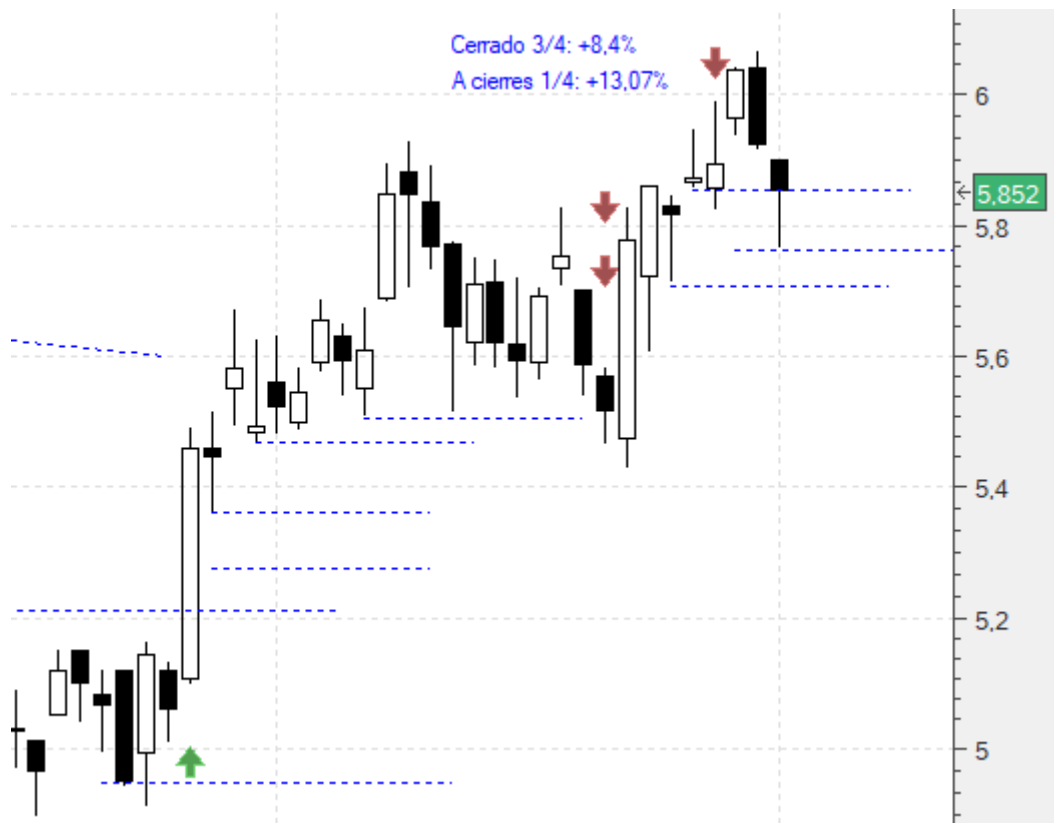
OHL (OHL).- Dentro en 0,618 con stop en 0,503 (-18,6%). Lo mantenemos. Vamos a cierres (0,6445) con un +4,28%:



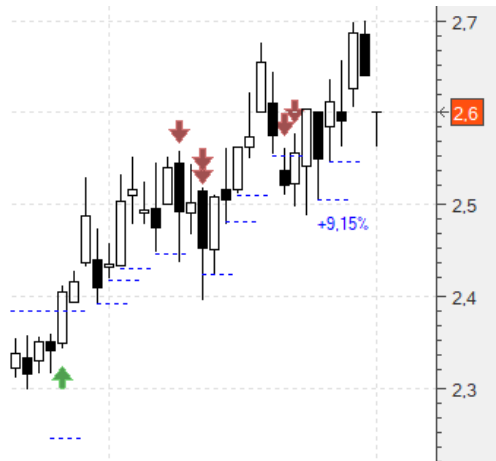
Bankia (BKIA).- Entró en 1,622. Habíamos cerrado 14/16 con un **+2,95%**. Teníamos los dos stops restantes en 1,7129 (**+5,6%**) y 1,7389 (**+7,2%**). Pero como saben tuvimos la fusión con CaixaBank. La ecuación de canje fue de 0,6845 acciones de CaixaBank por cada una de Bankia. Vamos, como si tuviesen 2/16x0,6845 por el número de acciones originales que hubiesen comprado. Si hubiesen comprado 1000 acciones de Bankia tendrían $2/16 \times 1000 \times 0,6845 = 85,56$ acciones en lugar de las 125 que le quedaban. Aplicaremos ahora para estos 2/16 restantes el stop último que teníamos para CaixaBank en 2,543 (+5,67%), pero ojo, no para 2/16 sino para $2/16 \times 0,6845$, que no es lo mismo. Vamos por tanto a cierres (2,6) con un $(2,6 - 1,622) / 1,622 \times 0,6845 = 41,27\%$. Salimos, obviamente, ganando y con creces con esta fusión aunque sólo sea en 2/16 de la inversión original:



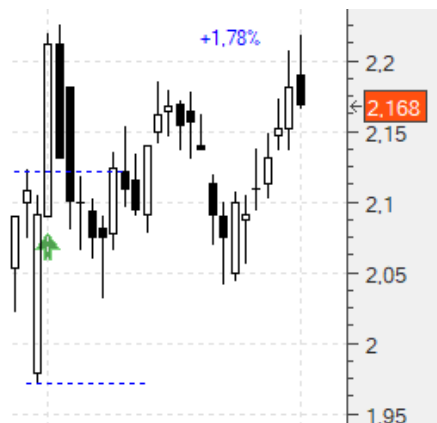
Bankinter (BKT).- Tuvimos un reparto de dividendos (0,05€) tras la entrada en 5,22. Habíamos cerrado 2/4 con un **+6,04%** ya contando los dividendos. Teníamos los dos restantes en 5,711 (**+9,4%**) y 5,854 (**+12,14%**). Nos saltó el último por lo que ya llevamos cerrados 3/4 con un **+8,4%**. Vamos a cierres (5,852) en el cuarto restante con un **+13,07%**, ya contando los dividendos:



Caixabank (CABK) .- Dentro en 2,382 habiendo cerrado 14/16 con un **+2,68%**. Teníamos los dos últimos en 2,503 (**+5,08%**) y 2,543 (**+6,76%**). Los vamos a mantener. Vamos a cierres (2,6) con un **+9,15%**:



Sacyr (SCYR) .- Dentro en 2,13 con stop en 1,97 (**-7,51%**). Seguimos manteniéndolo. Vamos a cierres (2,168) con un **+1,78%**:



Miquel Costa (MCM) .- Estacional entre marzo y abril. De 24 años, 19 fueron positivos, un 79%. Entramos en 14,42 con un primer stop en 13,63 (**-5,47%**). Lo movemos ya, subdividiéndolo en cuatro. El primero en 14,49 (**+0,48%**), el segundo en 14,69 (**+1,87%**), el tercero en 14,87 (**+3,12%**) y el cuarto en 15,13 (**+4,92%**). Vamos a cierres (15,46) con un **+7,21%**:



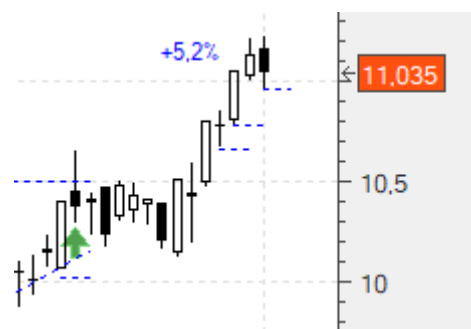
Sabadell (SAB).- Dentro en 0,451 con un primer stop en 0,407 (-9,75%). Lo mantenemos. Vamos a cierres (0,4553) con un **+0,95%**:



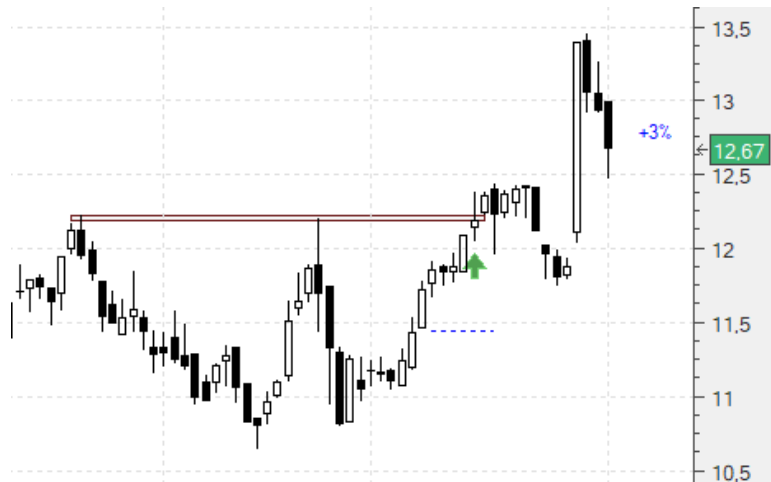
Mapfre (MAP).- También estacional. Aunque de limitada confianza pues en 30 años, fue positiva estos dos meses en 11, un 37%. Habíamos entrado en 1,674 y cerrado ¾ con un **+3,78%**. Teníamos el último en 1,74 (**+3,94%**). De milagro no saltó. Lo mantendremos. Vamos a cierres (1,767) con un **+5,55%**:



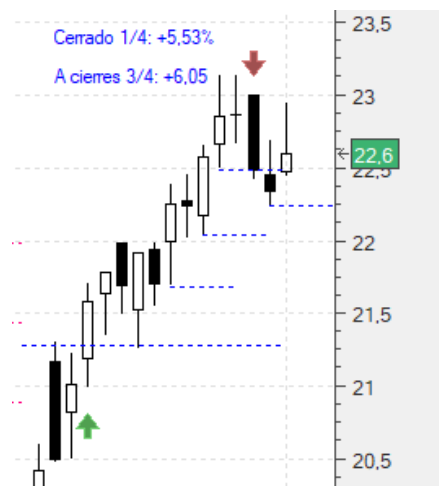
Acerinox (ACX).- Dentro en 10,49 con un primer stop en 10,06 (-4,1%). Vamos a subirlo ya subdividiéndolo en tres, cada uno para un tercio de la inversión inicial. El primero en 10,664 (**+1,65%**), el segundo en 10,77 (**+2,67%**) y el tercero en 10,94 (**+4,29%**). Vamos a cierres (11,035) con un **+5,2%**:



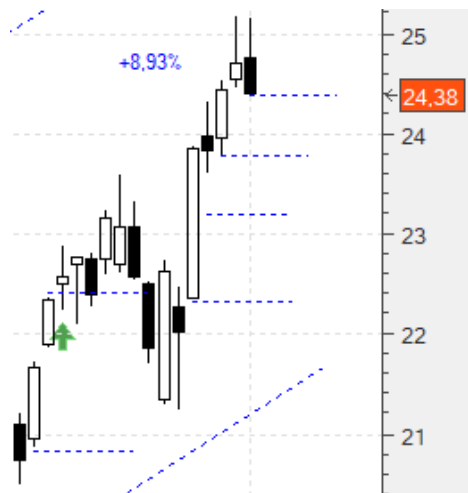
Almirall (ALM).- Entramos en 12,3 con un primer stop en 11,44 (-7%) que seguimos manteniendo. Vamos a cierres (12,67) con un **+3%**:



Grifols (GRF).- Estamos dentro en 21,31 con cuatro stops en 21,24, 21,69 (+1,78%), 22,02 (+3,33%) y 22,49 (+5,53%). Nos saltó el último por lo que llevamos cerrada ¼ parte con un **+5,53%**. Movemos el que tenemos en 21,24 a 22,23 (+4,31%). Vamos a cierres (22,6) en los ¾ restantes con un **+6,05%**:



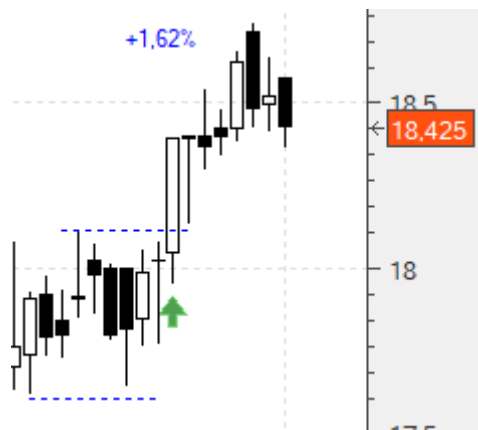
Arcelor Mittal (MTS).- Dentro en 22,38 con stop en 22,35. Lo subiremos subdividiéndolo en tres. El primero en 23,24 (+3,84%), el segundo en 23,77 (+6,21%) y el tercero en 24,37 (+8,89%). Vamos a cierres (24,38) con un **+8,93%**:



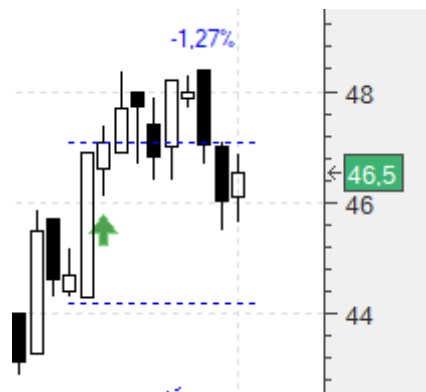
Telefónica (TEF).- Dentro en 4,06 con un primer stop en 3,517 (-13,37%). Lo mantenemos. Vamos a cierres (3,782) con un **-6,84%**:



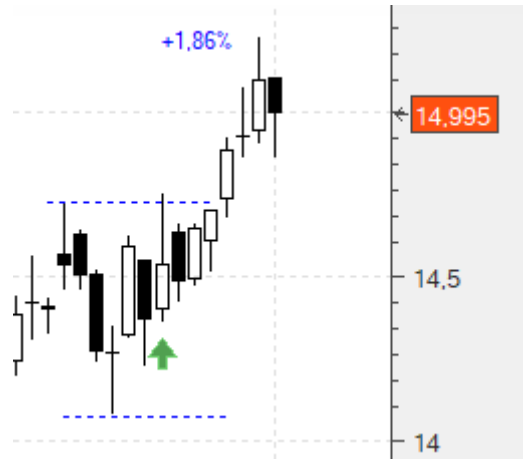
Enagás (ENG).- Estacional. 14 buenos años de 18, un 77,8%. Hemos entrado en 18,13 y con un primer stop en 17,61. Vamos a seguir manteniéndolo. Vamos a cierres (18,425) con un **+1,62%**:



Laboratorios ROVI (ROVI).- También estacional. De 13 años, 12 positivos. En este caso hemos entrado en 47,1 y teníamos el stop en 44,2. Lo mantendremos. Vamos a cierres (46,5) con un **-1,27%**:



Red Eléctrica (REE) .- También estacional entre marzo y abril. Entramos en 14,72 con stop en 14,07 (-4,48%). Vamos a mantenerlo. A cierres (14,995) con un **+1,86%**:



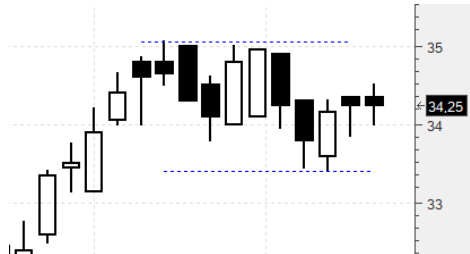
A continuación lo de siempre: copiaremos el comentario de zona privada de la semana pasada tal cual se publicó, con los añadidos intercalados que hagamos hoy destacados en amarillo para diferenciarlos:

NUEVAS ESTRATEGIAS. 28/03/2021

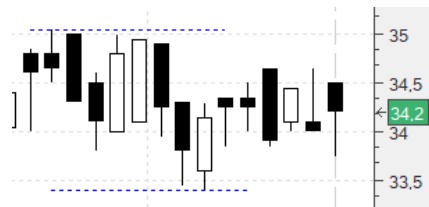
Hola amigos,

Descansen esta semana. Para una semana tan especial lo que haremos será centrarnos en dos de las que habíamos sugerido y que podrían todavía incorporarse a la cartera:

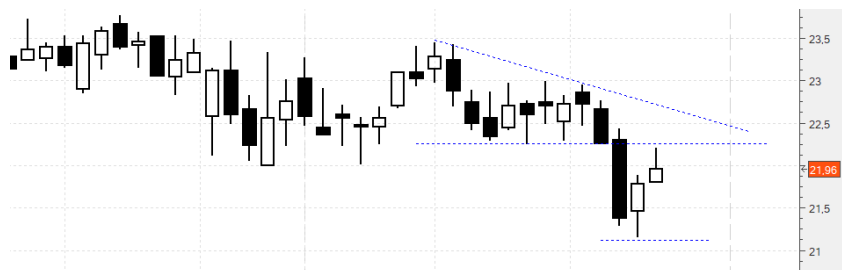
Grupo Catalana Occidente (GCO) .- Estacional entre marzo y mayo. 25 de 35 positivos. Seguiríamos intentando comprar en 35,1 con un primer stop un poco más abajo, en 33,39 (-4,87%):



Nada, sigue sin querer entrar:



CIE (CIE) .- Estacional entre marzo y junio. 14 de 16 positivos, nada mal. Bajamos el punto de compra, ahora que corrigió y se situó bajo una importante resistencia. Compraríamos en 22,27 con un primer stop en 21,14 (-5,07%):



En este caso sí entró. Lo hizo en 22,27 y por el momento mantendremos el stop. Vamos a cierres (22,64) con un **+1,66%**:



Un saludo,
Jr

“Knowing is not enough; we must apply. Wishing is not enough; we must do.” – Johann Wolfgang von Goethe