

## REVISIÓN ESTRATEGIAS. 28/03/2021

Hola amigos,

Aunque sigue la transición de la que hablábamos, en esta semana predominó la parte bajita:

A cierres: FER -12,38%; ENO -1,02%; IDR 0%; FDR +10,33%; OHL -3,4%; 2/16 BKIA +9,98%; 2/4 BKT +13,45%; 2/16 CABK +9,61%; SCYR -1,03%; MCM +2,63%; SAB -0,66%; ¼ MAP +5,67%; ACX +2,95%; ALM -3,41%; GRF +7,22%; MTS +6,56%; TEF -0,81%; ENG +1,43%; ROVI +2,33%; REE -0,2%.

Cerradas: 14/16 BKIA +2,95%; 2/4 BKT +6,04%; 14/16 CABK +2,68%; TL5 +6,68%; ¾ MAP +3,78%.

Veamos cada una de manera individual:

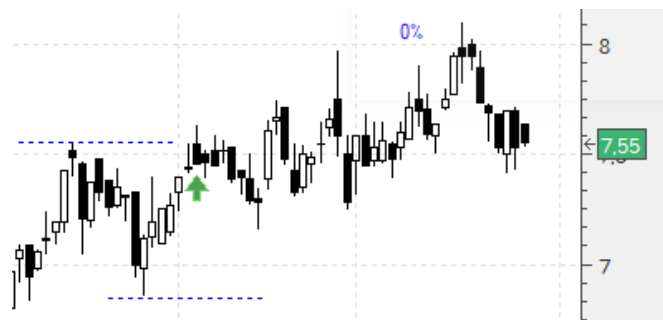
**Ferrovial (FER)**.- Estacional, y dentro en 24,79. Sin stop aunque con capital invertido limitado. Entramos ahora en una segunda etapa entre marzo y mayo. A cierres (21,72): **-12,38%**:



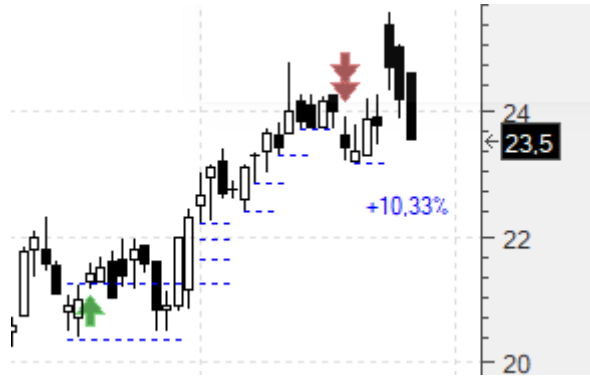
**Elecnor (ENO)**.- Entrada en 10,76 con stop en 9,69 (-9,94%) y limitando la inversión a la mitad. Por el momento vamos a seguir manteniendo el stop. Vamos a cierres (10,65) con un **-1,02%**:



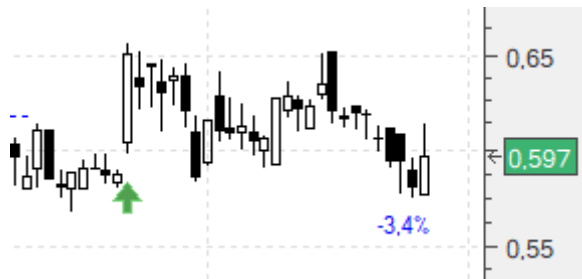
**Indra (IDR)**.- Dentro en 7,56 con un primer stop de pérdidas en 6,854 (-9,34%). Por el momento mantenemos el stop. Vamos a cierres (7,55) con un **0%**:



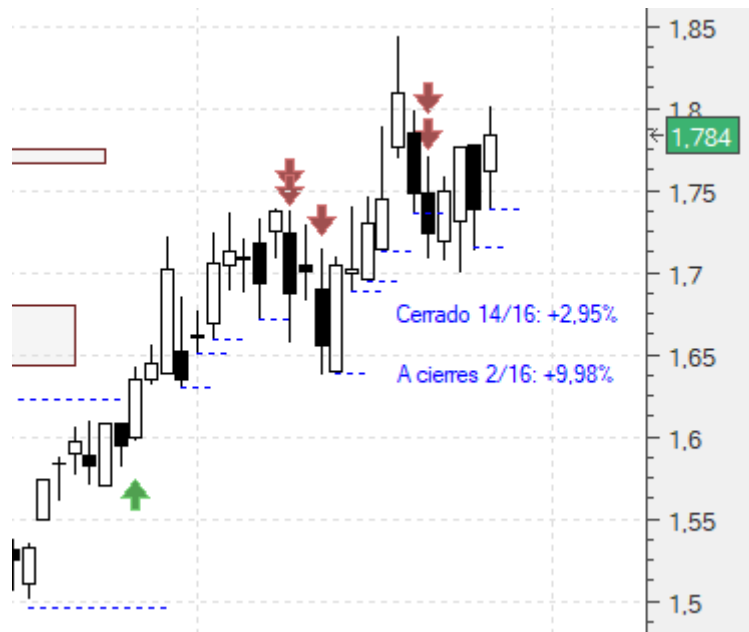
**Fluidra (FDR).**- Estacional. Habiendo ya finalizado. Habíamos entrado en 21,3 y habíamos cerrado 2/3 con un **+10,07%**. Habíamos subido el último a 23,19 (**+8,87%**). Por el momento lo vamos a mantener. Vamos a cierres (23,5) en este último tercio con un **+10,33%**:



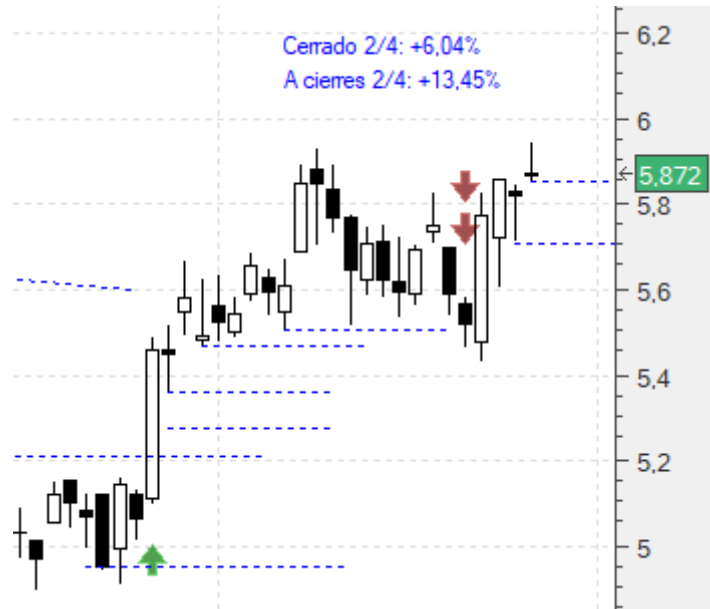
**OHL (OHL).**- Dentro en 0,618 con stop en 0,503 (**-18,6%**). Lo mantenemos. Vamos a cierres (0,597) con un **-3,4%**:



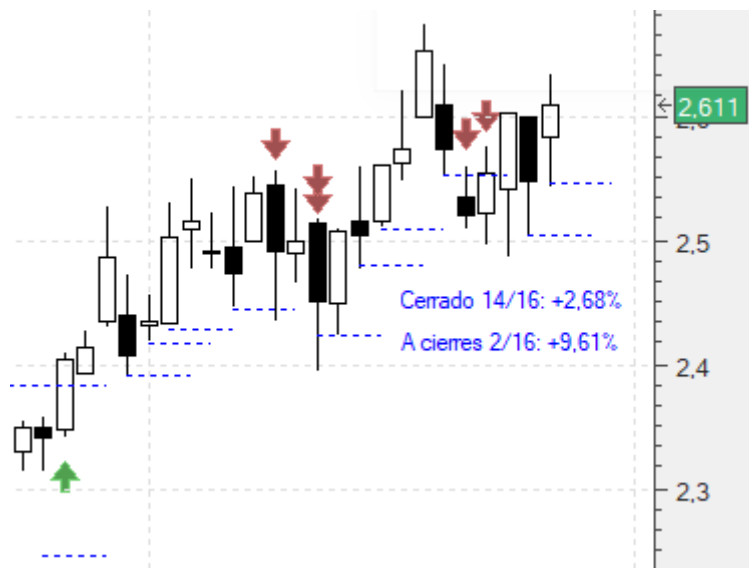
**Bankia (BKIA).**- Entró en 1,622. Habíamos cerrado  $\frac{3}{4}$  con un **+2,38%**. Y habíamos subido el último subdividiéndolo en cuatro, cada uno para  $\frac{1}{16}$  de la inversión original. El primero en 1,687 (**+4%**), el segundo en 1,6964 (**+4,58%**), el tercero en 1,7144 (**+5,69%**) y el cuarto y último en 1,7364 (**+7,05%**). Nos saltaron los dos últimos, por lo que de momento llevamos cerrado 14/16 con un **+2,95%**. Subimos los dos restantes a 1,7129 (**+5,6%**) y 1,7389 (**+7,2%**). Vamos a cierres (1,784) en los 2/16 restantes con un **+9,98%**:



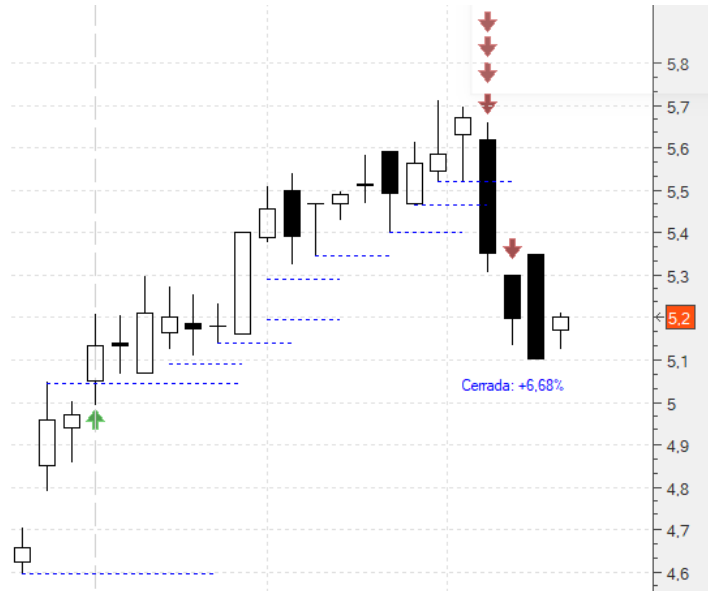
**Bankinter (BKT)**.- Tuvimos un reparto de dividendos (0,05€) tras la entrada en 5,22. Y nos dejó un **+0,95%** que hay que ir sumando a la ganancia por diferencia de precio. Teníamos cuatro, en 5,26 (**+0,76%**), 5,358 (**+2,64%**) 5,464 (**+4,67%**) y 5,507 (**+5,5%**). Nos saltaron los dos últimos, dejándonos un **+6,04%** ya contando los dividendos. Movemos ahora los dos restantes a 5,711 (**+9,4%**) y 5,854 (**+12,14%**). Porcentajes sin dividendos. Vamos a cierres (5,872) con un **+12,49%** que con los dividendos se convierte en un **+13,45%**:



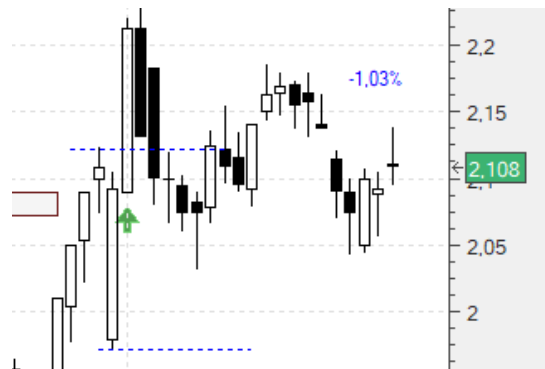
**Caixabank (CABK)**.- Dentro en 2,382 habiendo cerrado  $\frac{3}{4}$  con un **+2,09%**. Y hemos subdividido el último stop en cuatro, cada uno para  $\frac{1}{16}$  de la inversión original. El primero a 2,423 (**+1,72%**), el segundo a 2,477 (**+3,98%**), el tercero a 2,509 (**+5,33%**) y el cuarto y último a 2,553 (**+7,18%**). Saltaron los dos últimos, por lo que de momento llevamos cerrado 14/16 con un **+2,68%**. Moveremos los dos restantes a 2,503 (**+5,08%**) y 2,543 (**+6,76%**). Vamos a cierres (2,611) en esa mitad restante con un **+9,61%**:



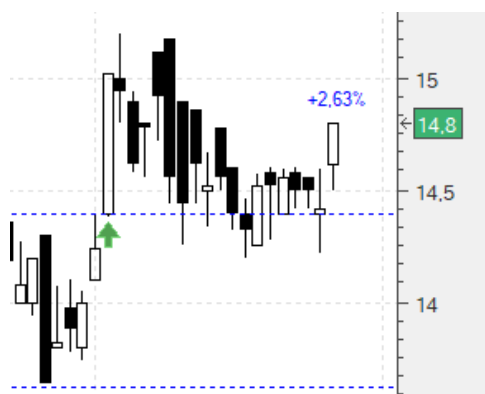
**Mediaset (TL5)** .- Estacional entre marzo y mayo. De 16 años, 9 fueron positivos, un 56%. Habíamos entrado en 5,06 y teníamos cinco stops en ya subidos a 5,29 (+4,54%), 5,34 (+5,53%), 5,39 (+6,52%), 5,46 (+7,9%) y 5,51 (+8,89%). Nos saltaron todos, así que hemos sumado un +6,68%. Se acabó provisionalmente la estacionalidad pero hay que tener en cuenta que la media que hacía era de un 2,15% y lo hemos triplicado:



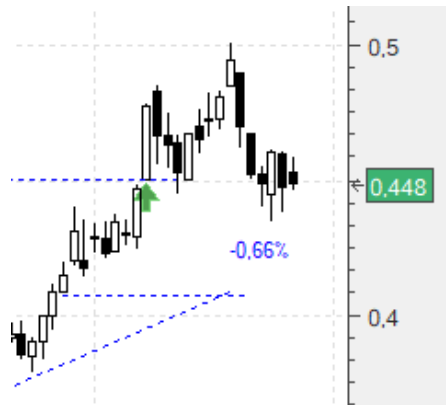
**Sacyr (SCYR)** .- Dentro en 2,13 con stop en 1,97 (-7,51%). Seguimos manteniéndolo. Vamos a cierres (2,108) con un -1,03%:



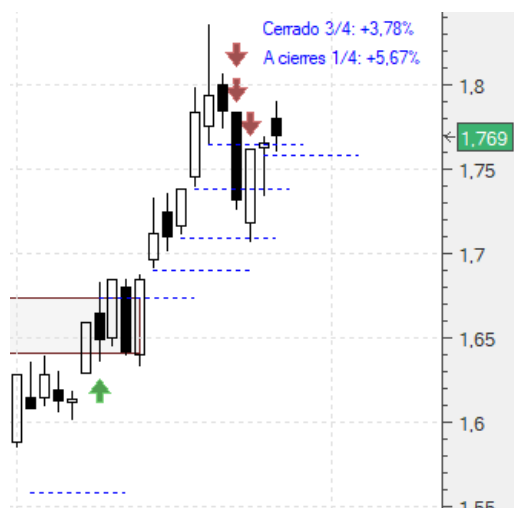
**Miquel Costa (MCM)** .- Estacional entre marzo y abril. De 24 años, 19 fueron positivos, un 79%. Entramos en 14,42 con un primer stop en 13,63 (-5,47%) que seguimos manteniendo. Vamos a cierres (14,8) con un +2,63%:



**Sabadell (SAB)**.- Dentro en 0,451 con un primer stop en 0,407 (**-9,75%**). Lo mantenemos. Vamos a cierres (0,448) con un **-0,66%**:



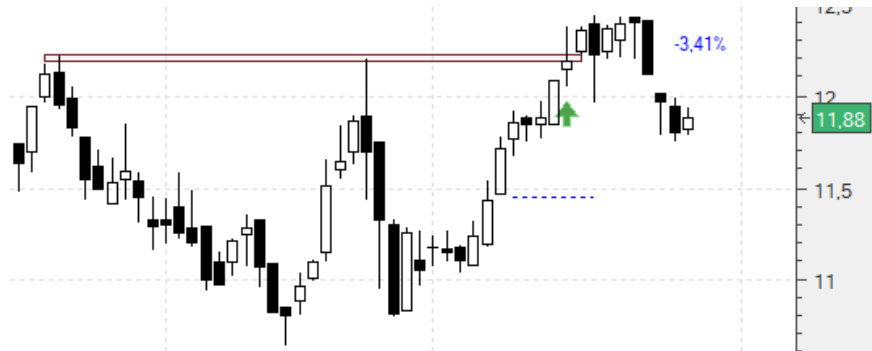
**Mapfre (MAP)**.- También estacional. Aunque de limitada confianza pues en 30 años, fue positiva estos dos meses en 11, un 37%. Habíamos entrado en 1,674 y habíamos subdividido el stop en cuatro, 1,69 (**+0,95%**), 1,71 (**+2,15%**), 1,738 (**+3,82%**) y 1,764 (**+5,37%**). Han saltado los tres últimos por lo que de momento llevamos  $\frac{3}{4}$  con un **+3,78%**. Subimos el que teníamos en 1,69 a 1,74 (**+3,94%**). Vamos a cierres (1,769) en el cuarto restante con un **+5,67%**:



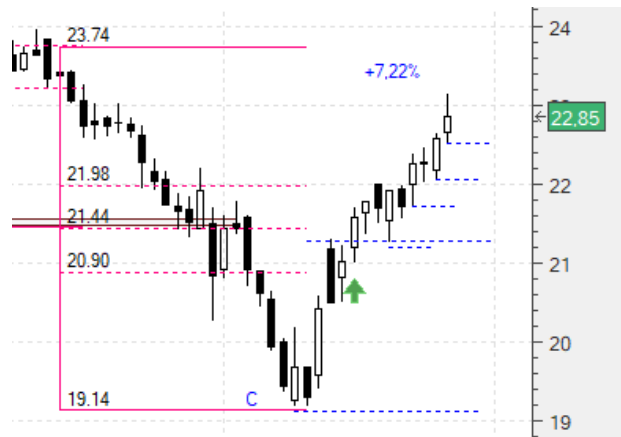
**Acerinox (ACX)**.- Dentro en 10,49 con un primer stop en 10,06 (**-4,1%**). Por el momento seguimos manteniéndolo. Vamos a cierres (10,8) con un **+2,95%**:



**Almirall (ALM)**.- Entramos en 12,3 con un primer stop en 11,44 (-7%) que seguimos manteniendo. Vamos a cierres (11,88) con un **-3,41%**:



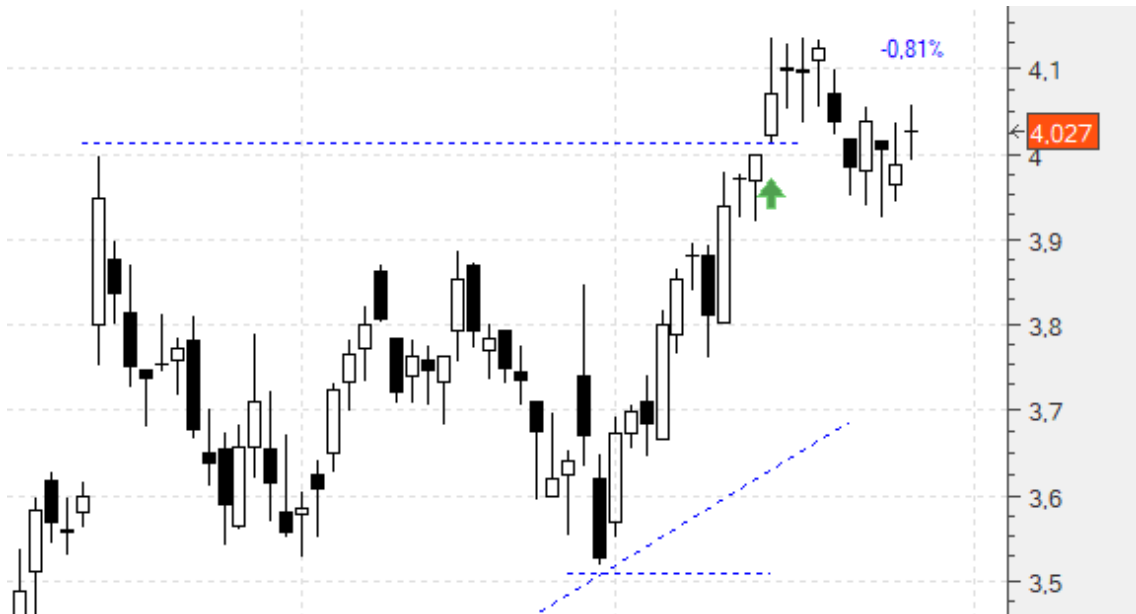
**Grifols (GRF)**.- Estamos dentro en 21,31 con stop en 19,17 (-10,04%). Vamos ya a subirlo y lo haremos subdividiéndolo en cuatro, cada uno para una cuarta parte de la inversión inicial. El primero en 21,24, el segundo en 21,69 (+1,78%), el tercero en 22,02 (+3,33%) y el cuarto en 22,49 (+5,53%). Vamos a cierres (22,85) con un **+7,22%**:



**Arcelor Mittal (MTS)**.- Dentro en 22,38 con stop en 20,86 (-6,8%). Lo subimos a 22,35. Vamos a cierres (23,85) con un **+6,56%**:



**Telefónica (TEF)**.- Dentro en 4,06 con un primer stop en 3,517 (-13,37%). Lo mantenemos. Vamos a cierres (4,027) con un **-0,81%**:



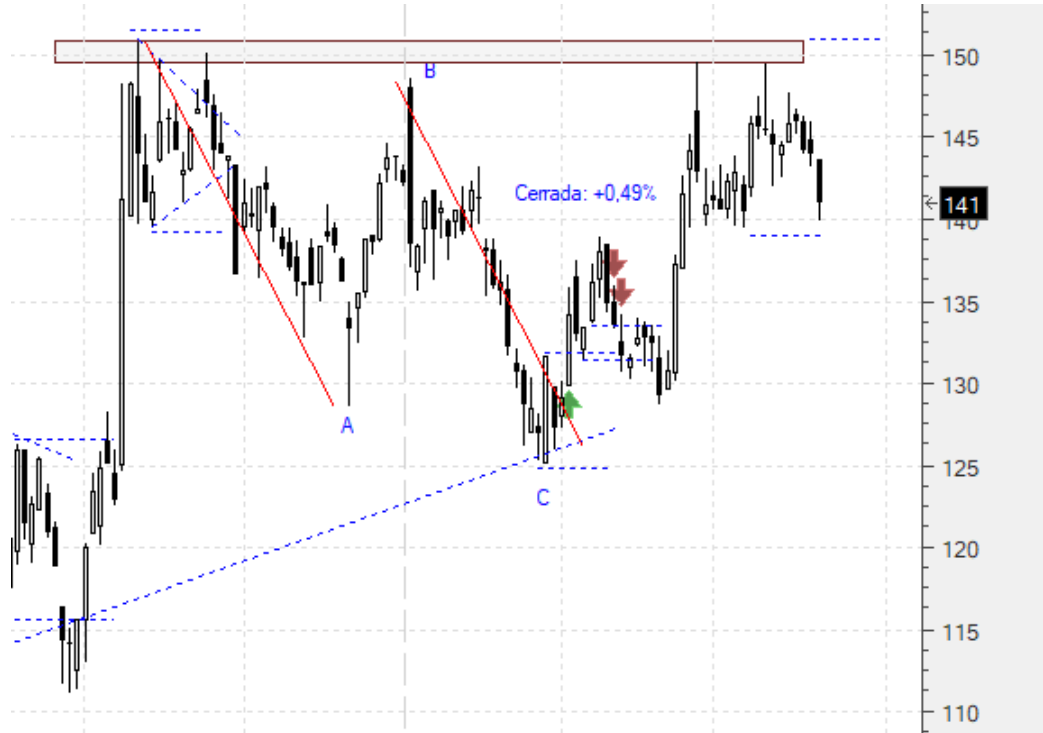
A continuación lo de siempre: copiaremos el comentario de zona privada de la semana pasada tal cual se publicó, con los añadidos intercalados que hagamos hoy destacados en amarillo para diferenciarlos:

## NUEVAS ESTRATEGIAS. 21/03/2021

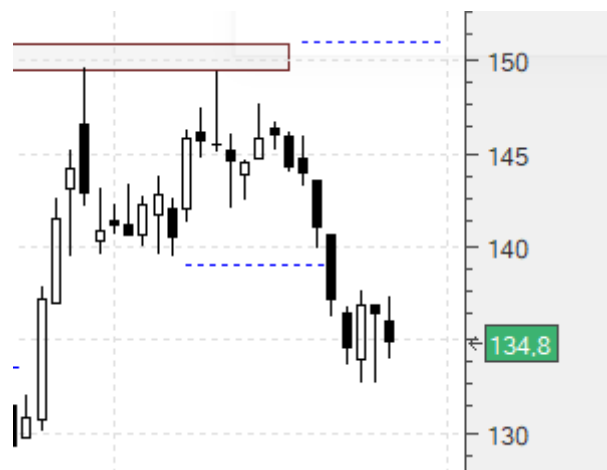
Hola amigos,

Prima la estacionalidad, así que a por ella vamos, y no todas del selectivo:

**Aena (AENA)**.- Aparte de la zona de resistencia de la que hablábamos, es estacional entre marzo y junio. Volveríamos a situar la compra en 151 con un primer stop en 139 (-7,95%). Dada la distancia es muy probable que no entre, pero no por ello hemos de dejarla:

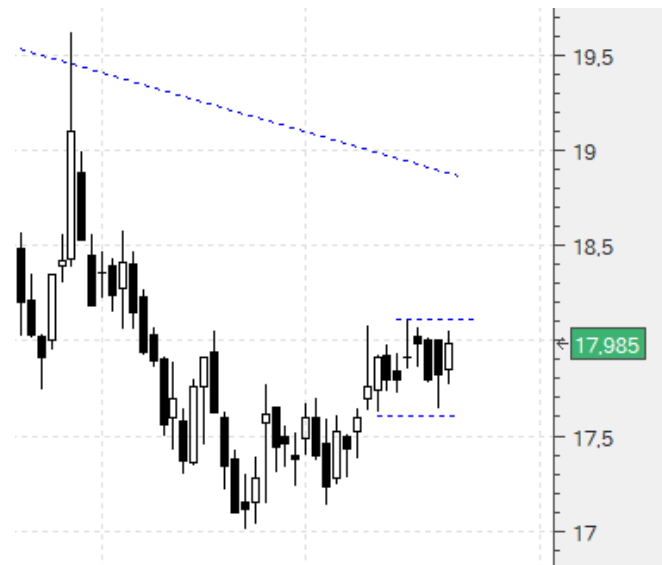


En este caso no entró, como nos temíamos:

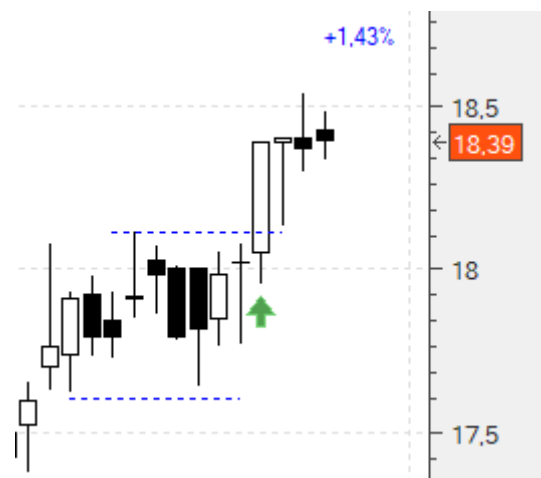




**Enagás (ENG)**.- También estacional. 14 buenos años de 18, un 77,8%. Y con una directriz bajista, que no deja de ser una resistencia, sobre un punto por encima, alrededor de un 5,55% por encima. Compráramos en 18,13 con un primer stop en 17,61 (-2,86%). También encajaría Petrobrás pero vamos a dejarla, pues es demasiado explosiva:



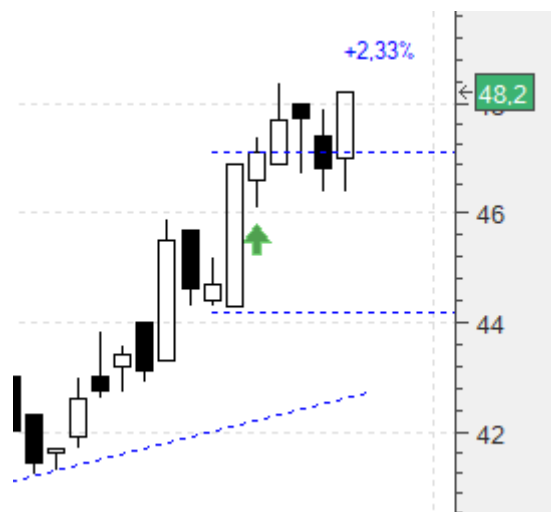
Entró en 18,13 con un primer stop en 17,61 que de momento vamos a mantener. Vamos a cierres (18,39) con un **+1,43%**:



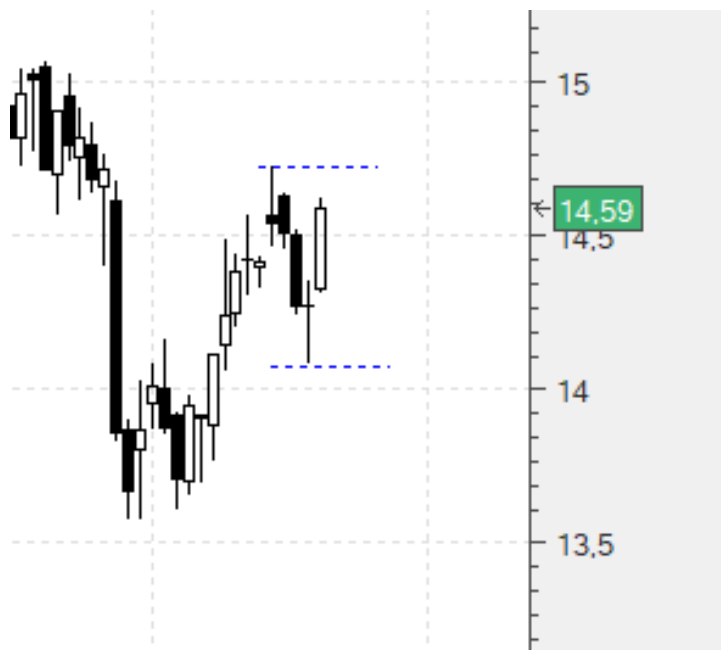
**Laboratorios ROVI (ROVI)**.- También estacional. De 13 años, 12 positivos. Y observen el canal que lleva. Podemos incorporarnos en 47,1 con un primer stop en 44,2 (-6,15%):



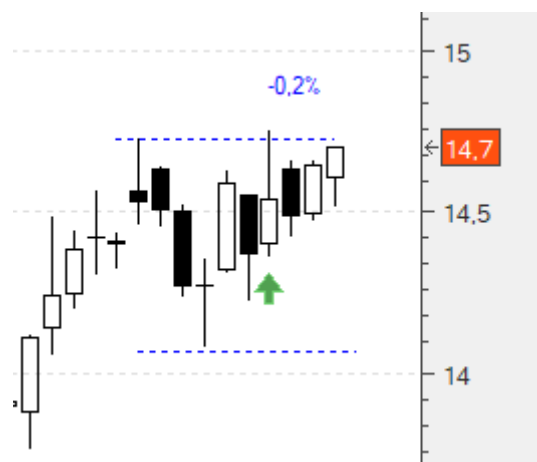
Entró en 47,1 con un primer stop en 44,2. Por el momento mantenemos el stop. Vamos a cierres (48,2) con un **+2,33%**:



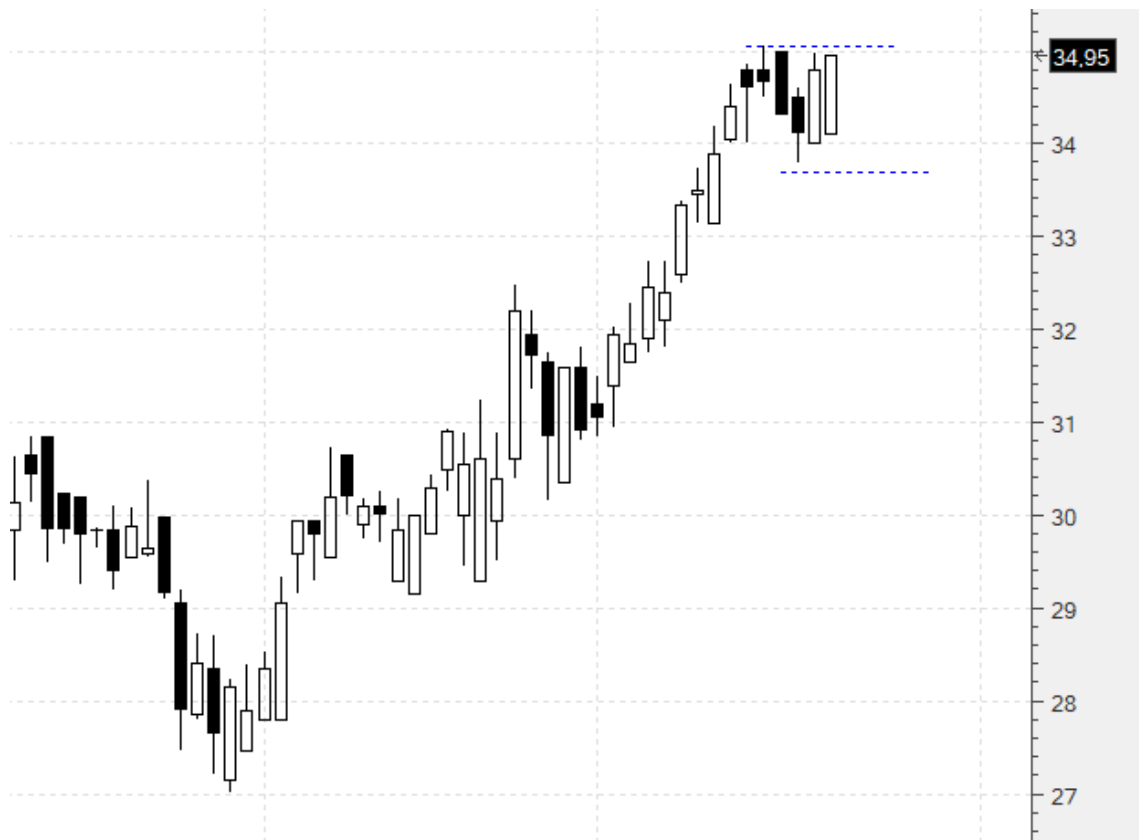
**Red Eléctrica (REE)**.- A punto de una perfecta formación 1-2-3 al alza a la vez que estacional entre marzo y abril. Compraríamos en 14,73 con un primer stop en 14,07 (-4,48%):



Entró en 14,73 con un primer stop en 14,07 que mantenemos. Vamos a cierres (14,7) con un **-0,2%**:



**Grupo Catalana Occidente (GCO)**.- Estacional entre marzo y mayo. 25 de 35 positivos. Podemos comprar en 35,1 con un primer stop en 33,79 (-3,73%):



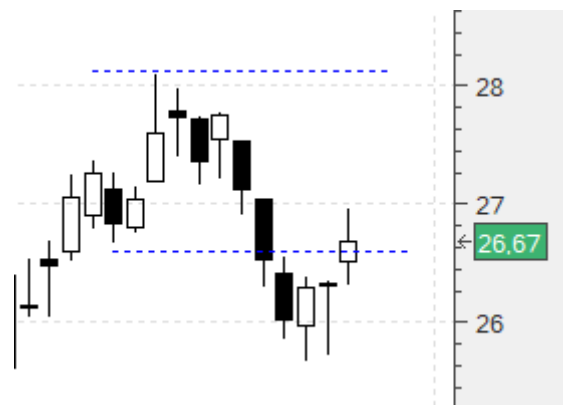
En este caso no entró:



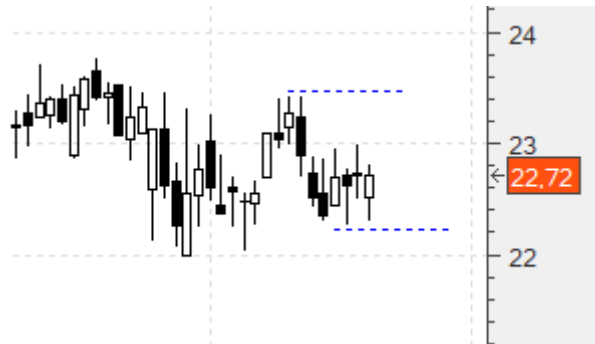
**ACS (ACS)**.- Estacional entre marzo y mayo. 19 de 26 positivos. Compráramos en 28,11 con un stop en 26,64 (-5,23%):



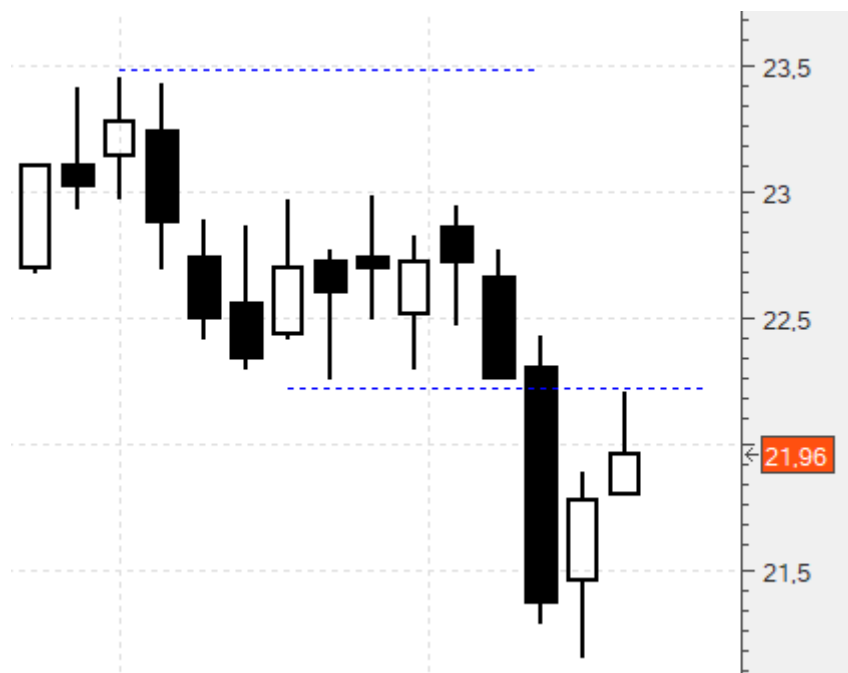
Tampoco entró:



**CIE (CIE)**.- Estacional entre marzo y junio. 14 de 16 positivos, nada mal. En este caso la compra en 23,46 con un primer stop en 22,24 (-5,2%):



Y finalmente, tampoco:



Un saludo,  
Jr

*“The pessimist sees difficulty in every opportunity. The optimist sees opportunity in every difficulty.” – Winston Churchill*