

REVISIÓN ESTRATEGIAS. 21/03/2021

Hola amigos,

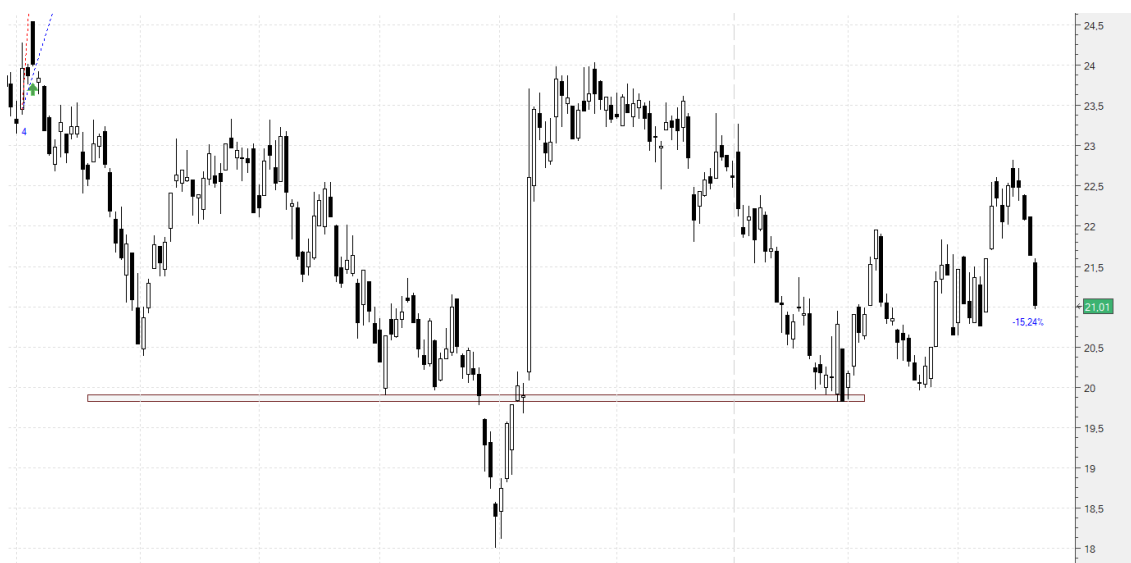
Seguimos en esta “deliciosa” transición que aunque nos cuesta recortes en algunas también nos incorpora otras y nos incrementa resultados:

A cierres: FER -15,24%; ENO -2,41%; IDR +2,24%; 1/3 FDR +9,62%; OHL +0,24%; BKIA +7,74%; BKT +6,97%; CABK +8,02%; TL5 +10,37%; SCYR +0,28%; MCM +0,69%; SAB +4,12%; MAP +7,17%; ACX -0,57%; ALM +0,81%; GRF +2,86%; MTS +2,51%; TEF -0,59%.

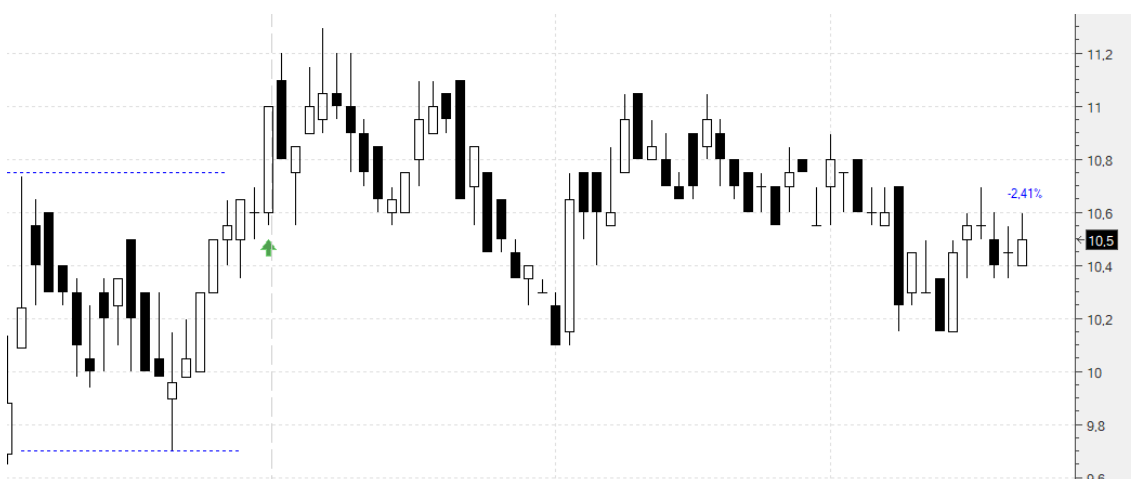
Cerradas: 2/3 FDR +10,07%; REP +18,67%.

Y ahora con ellas individualmente:

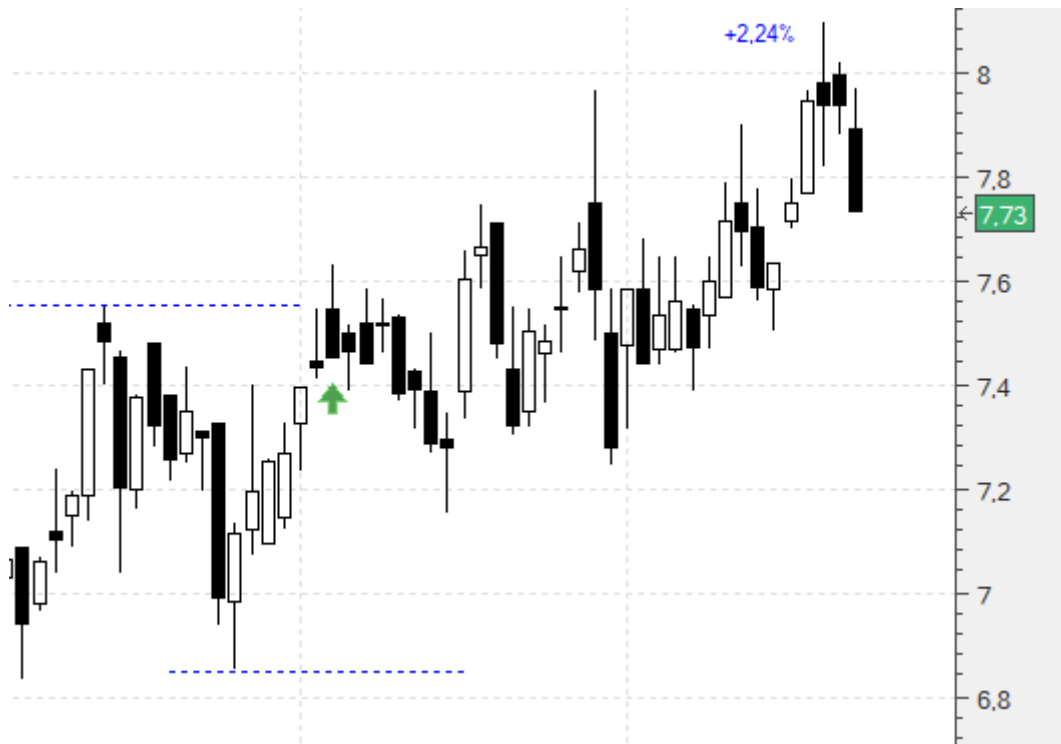
Ferrovial (FER).- Estacional, y dentro en 24,79. Sin stop aunque con capital invertido limitado. Entramos ahora en una segunda etapa entre marzo y mayo. A cierres (21,01): **-15,24%**:



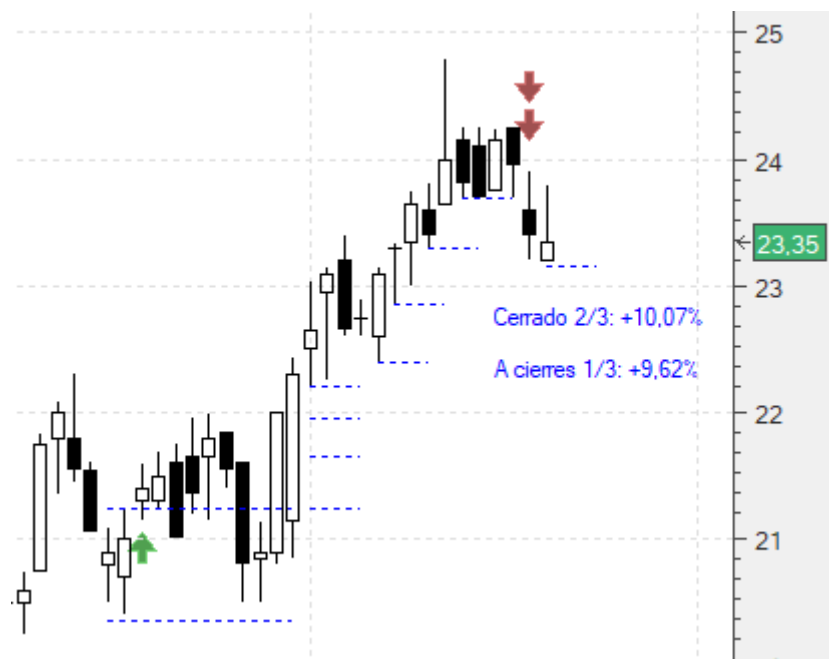
Elecnor (ENO).- Entrada en 10,76 con stop en 9,69 (-9,94%) y limitando la inversión a la mitad. Por el momento vamos a seguir manteniendo el stop. Vamos a cierres (10,5) con un **-2,41%**:



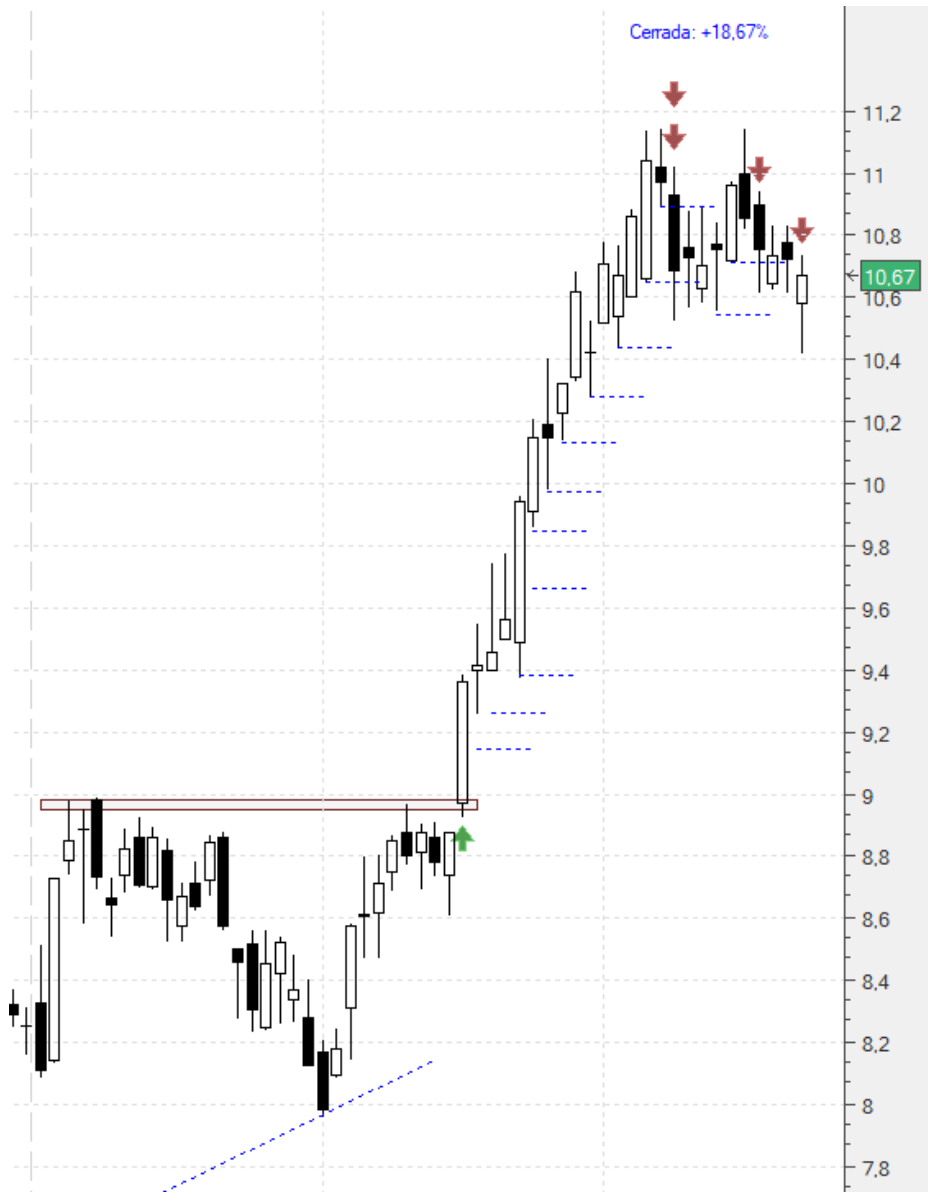
Indra (IDR).- Dentro en 7,56 con un primer stop de pérdidas en 6,854 (-9,34%). Por el momento mantenemos el stop. Vamos a cierres (7,73) con un **+2,24%**:



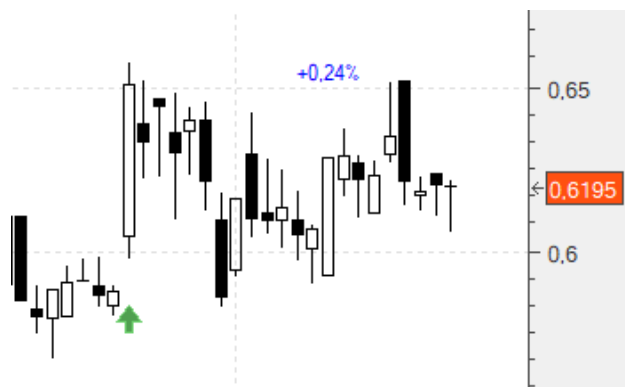
Fluidra (FDR).- Estacional. Habiendo ya finalizado. Habíamos entrado en 21,3 y teníamos tres stops ya subidos a 22,84 (+7,23%), 23,29 (+9,34%) y 23,69 (+11,22%). Saltaron los dos últimos el jueves, aunque el de 23,69 lo hizo más abajo para nuestra desgracia, lo hizo en la apertura, 23,60, dejándonos en su caso un **+10,8%**. Por el momento por tanto llevamos 2/3 con un **+10,07%**. Subimos el que teníamos en 22,84 a 23,19 (+8,87%). Vamos a cierres (23,35) en ese tercio restante con un **+9,62%**:



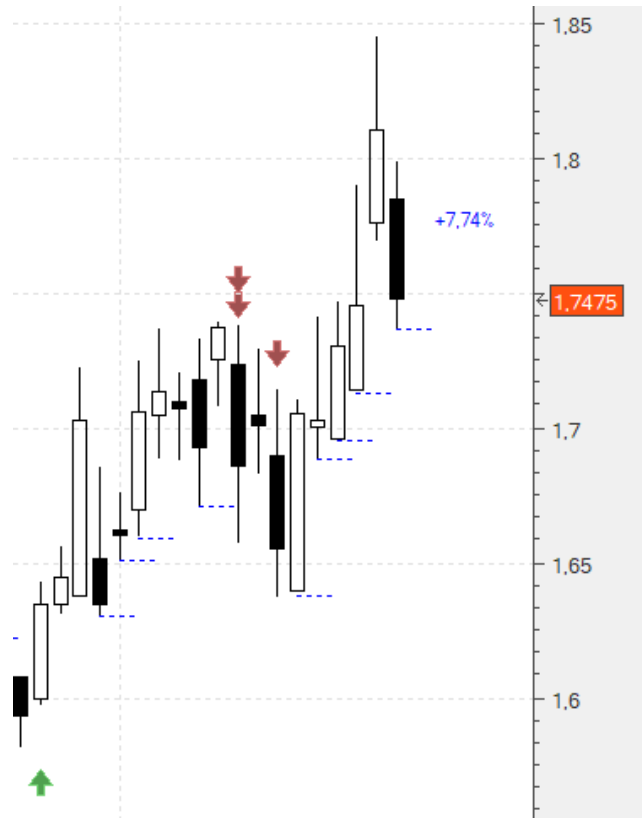
Repsol (REP).- Dentro en 9,01 habiendo cerrado 2/4 con un **+19,42%**. Teníamos los otros dos en 10,54 (**+16,98%**) y 10,71 (**+18,86%**). Saltaron ya ambos. Cerramos por tanto la totalidad de la operación con un **+18,67%**:



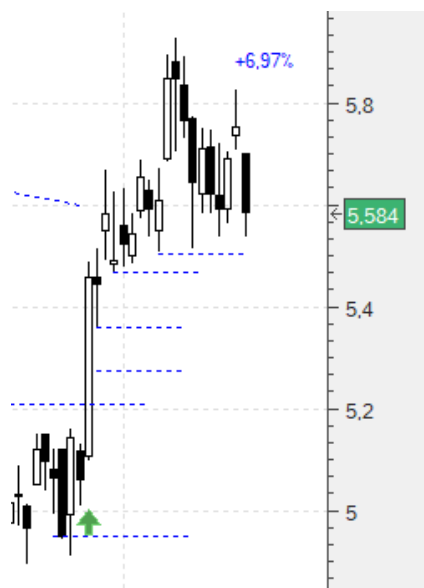
OHL (OHL).- Dentro en 0,618 con stop en 0,503 (**-18,6%**). Lo mantenemos. Vamos a cierres (0,6195) con un **+0,24%**:



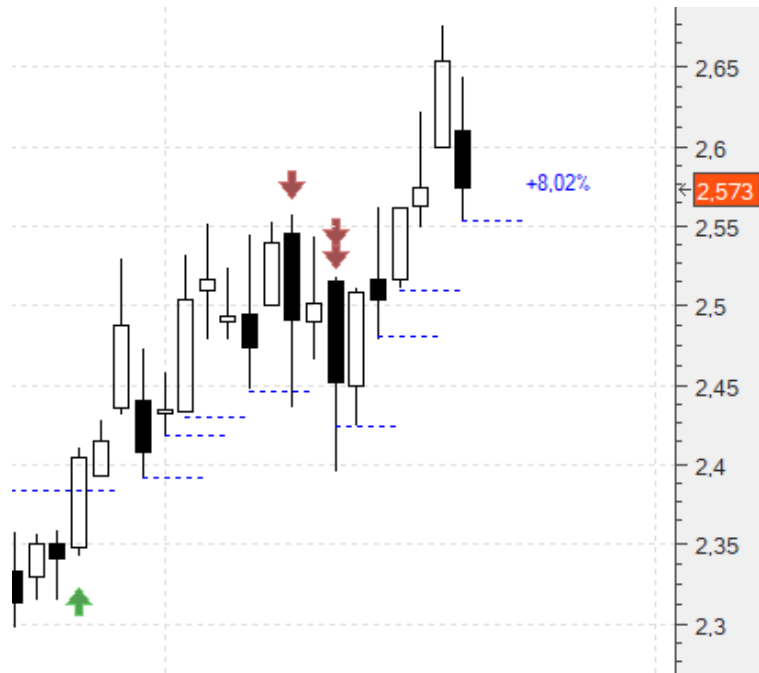
Bankia (BKIA) .- Entró en 1,622. Habíamos cerrado $\frac{3}{4}$ con un **+2,38%**. Teníamos el último stop en 1,63, pero vamos a subirlo ya, dividiéndolo nuevamente en 4, cada uno para $\frac{1}{16}$ de la inversión original. El primero en 1,687 (**+4%**), el segundo en 1,6964 (**+4,58%**), el tercero en 1,7144 (**+5,69%**) el cuarto y último en 1,7364 (**+7,05%**). Vamos a cerrar (1,7475) con un **+7,74%**:



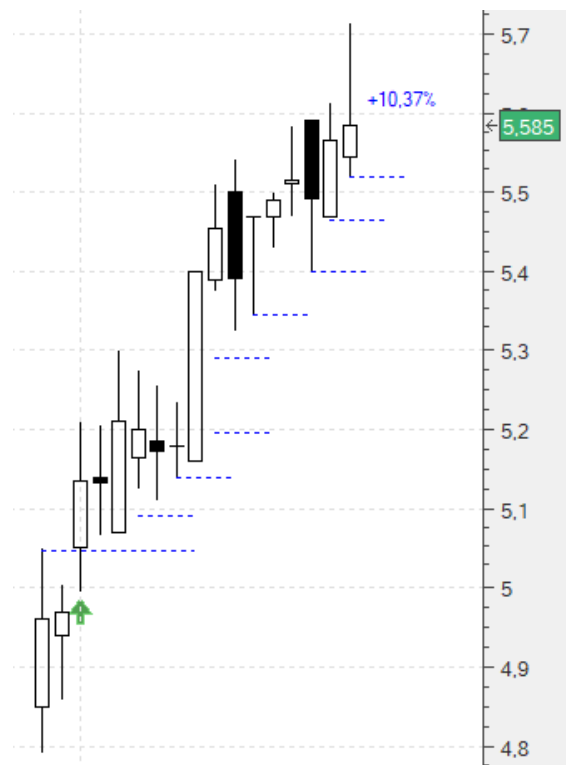
Bankinter (BKT) .- Tuvimos un reparto de dividendos tras la entrada en 5,22. Y nos dejó un **+0,95%** que hay que ir sumando a la ganancia por diferencia de precio. Teníamos cuatro, en 5,26 (**+0,76%**), 5,358 (**+2,64%**) 5,464 (**+4,67%**) y 5,507 (**+5,5%**). Seguimos manteniéndolos. Vamos a cerrar (5,584) con un **+6,97%**:



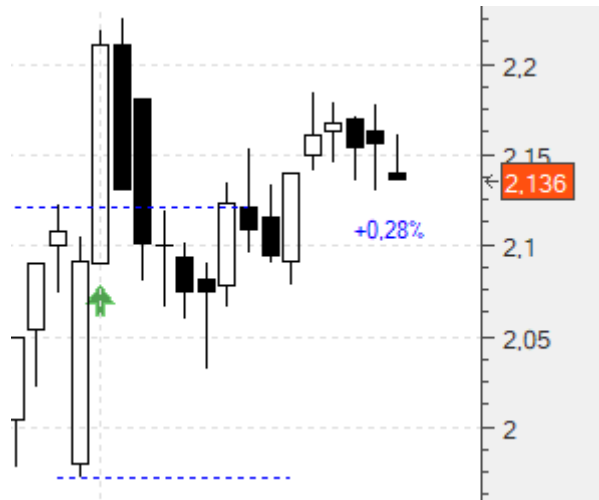
Caixabank (CABK) .- Dentro en 2,382 habiendo cerrado $\frac{3}{4}$ con un **+2,09%**. Vamos a mover el último pero también subdividiéndolo en cuatro, cada uno para $\frac{1}{16}$ de la inversión original. El primero a 2,423 (**+1,72%**), el segundo a 2,477 (**+3,98%**), el tercero a 2,509 (**+5,33%**) y el cuarto y último a 2,553 (**+7,18%**). Vamos a cierres (2,573) en esta última cuarta parte con un **+8,02%**:



Mediaset (TL5) .- Estacional entre marzo y mayo. De 16 años, 9 fueron positivos, un 56%. Habíamos entrado en 5,06 y teníamos cinco stops en 5,09 (**+0,6%**), 5,13 (**+1,38%**), 5,19 (**+2,57%**), 5,29 (**+4,54%**) y 5,34 (**+5,53%**). Los movemos a 5,29 (**+4,54%**), 5,34 (**+5,53%**), 5,39 (**+6,52%**), 5,46 (**+7,9%**) y 5,51 (**+8,89%**). Vamos a cierres (5,585) con un **+10,37%**:



Sacyr (SCYR).- Dentro en 2,13 con stop en 1,97 (**-7,51%**). Seguimos manteniéndolo. Vamos a cierres (2,136) con un **+0,28%**:



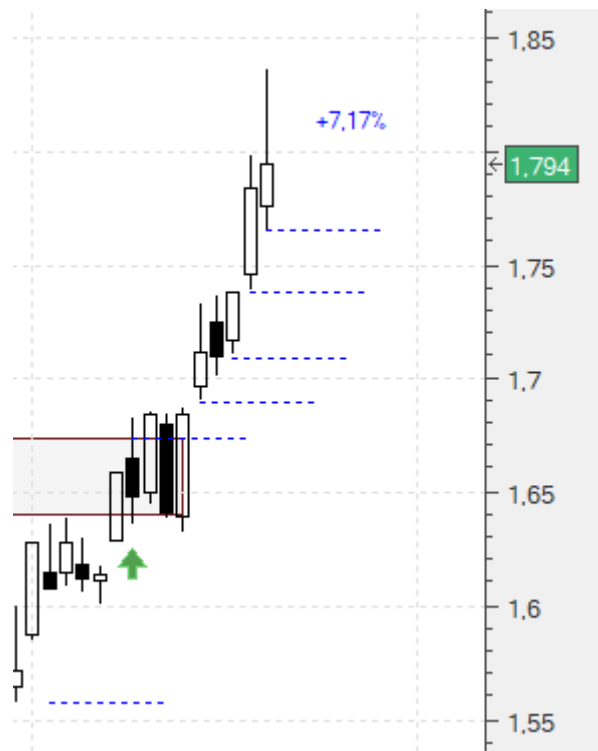
Miquel Costa (MCM).- Estacional entre marzo y abril. De 24 años, 19 fueron positivos, un 79%. Entramos en 14,42 con un primer stop en 13,63 (**-5,47%**) que de momento mantenemos. Vamos a cierres (14,52, mismo que la semana anterior) con un **+0,69%**:



Sabadell (SAB).- Dentro en 0,451 con un primer stop en 0,407 (-9,75%). Lo mantenemos. Vamos a cierres (0,4696) con un **+4,12%**:



Mapfre (MAP).- También estacional. Aunque de limitada confianza pues en 30 años, fue positiva estos dos meses en 11, un 37%. Habíamos entrado en 1,674 y teníamos el primer stop en 1,557 (-6,98%). Lo movemos pero subdividiéndolo en cuatro. El primero en 1,69 (+0,95%), el segundo en 1,71 (+2,15%), el tercero en 1,738 (+3,82%) y el cuarto y último en 1,764 (+5,37%). Vamos a cierres (1,794) con un **+7,17%**:



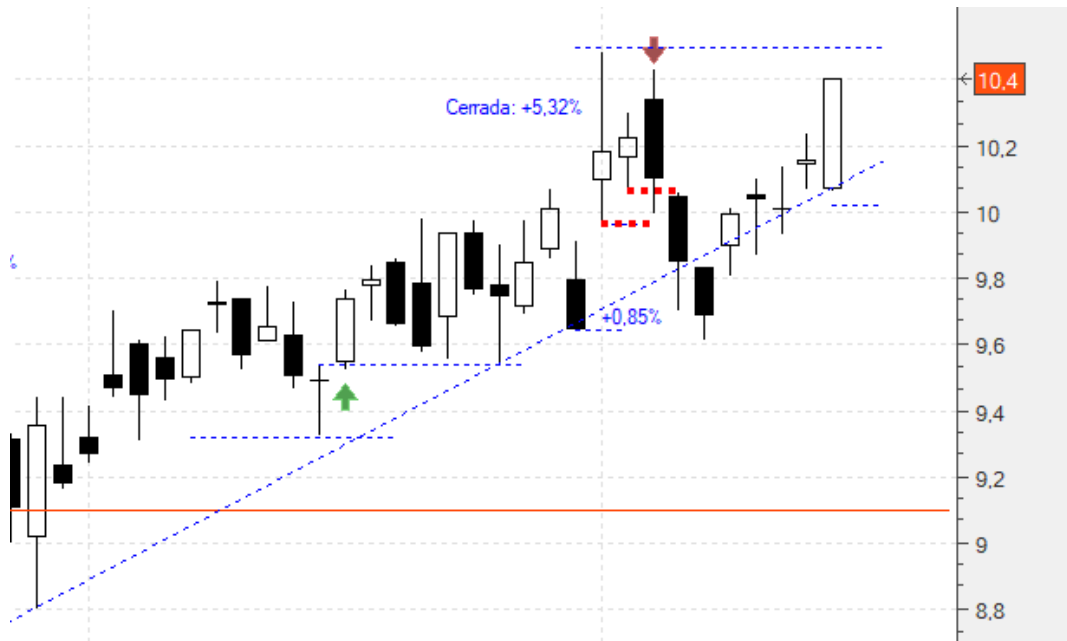
A continuación lo de siempre: copiaremos el comentario de zona privada de la semana pasada tal cual se publicó, con los añadidos intercalados que hagamos hoy destacados en amarillo para diferenciarlos:

NUEVAS ESTRATEGIAS. 14/03/2021

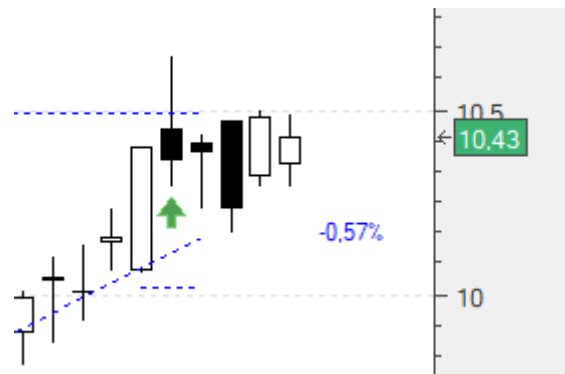
Hola amigos,

Hay varias que están próximas a zona de resistencia o apenas habiéndola superado. Si el mercado tiene un repunte es ahora el momento de poner stops de compra:

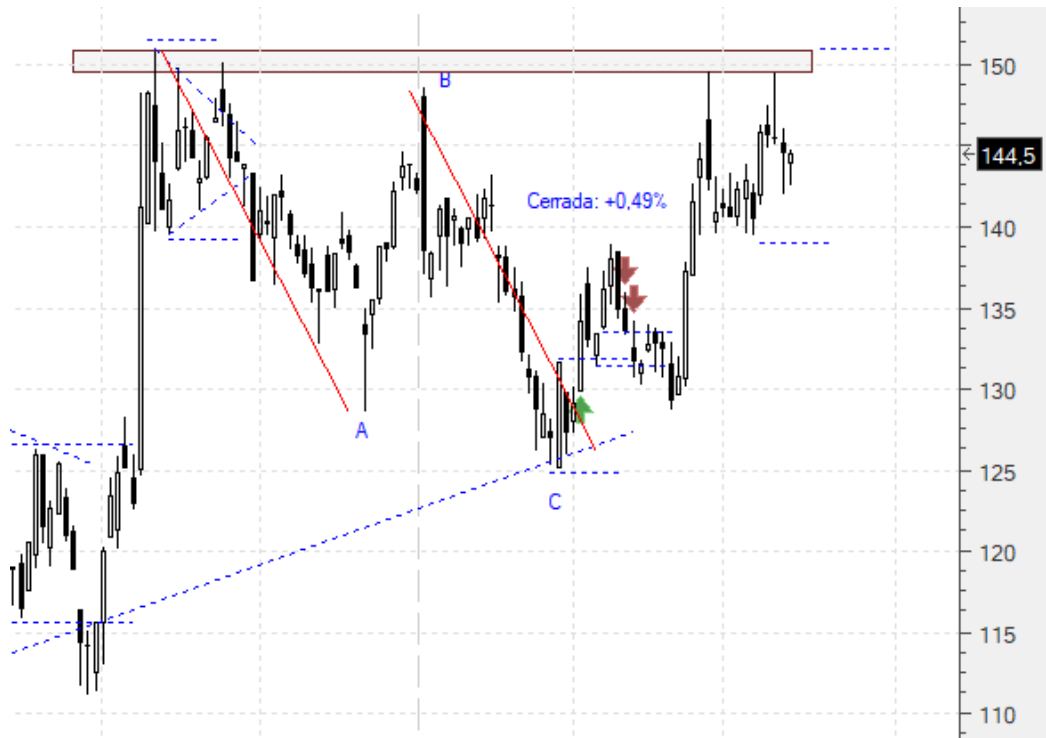
Acerinox (ACX) .- Lo intentamos nuevamente ahora que se acerca a la resistencia. Compráramos en 10,49 con un primer stop en 10,06 (-4,1%):



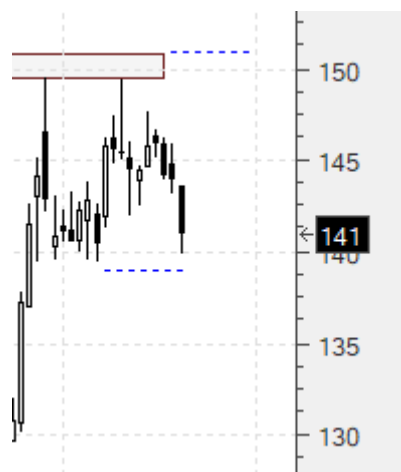
Entró. Y por el momento mantendremos el stop. Vamos a cierres (10,43) con un -0,57%:



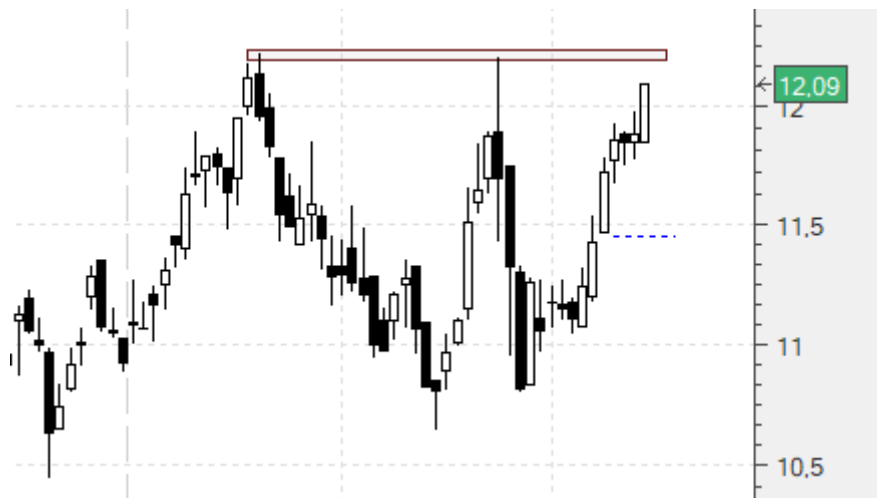
Aena (AENA).- También a punto de zona de resistencia. En este caso la compra en 151 con un primer stop en 139 (-7,95%):



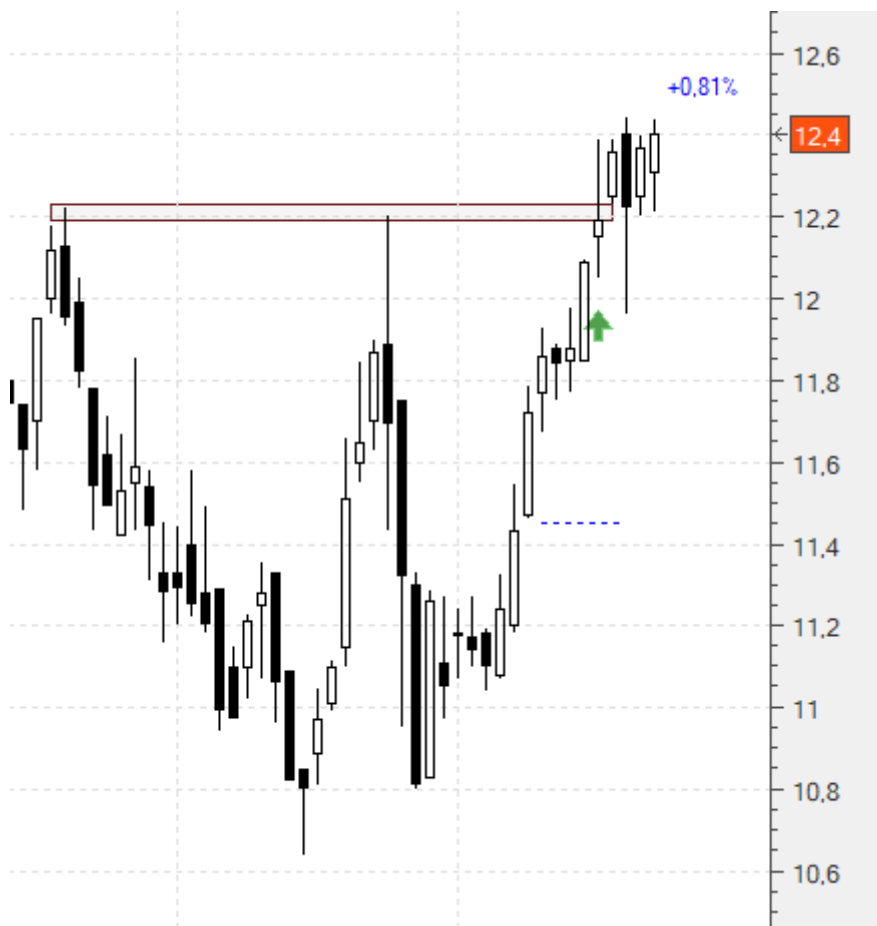
En este caso no entró:



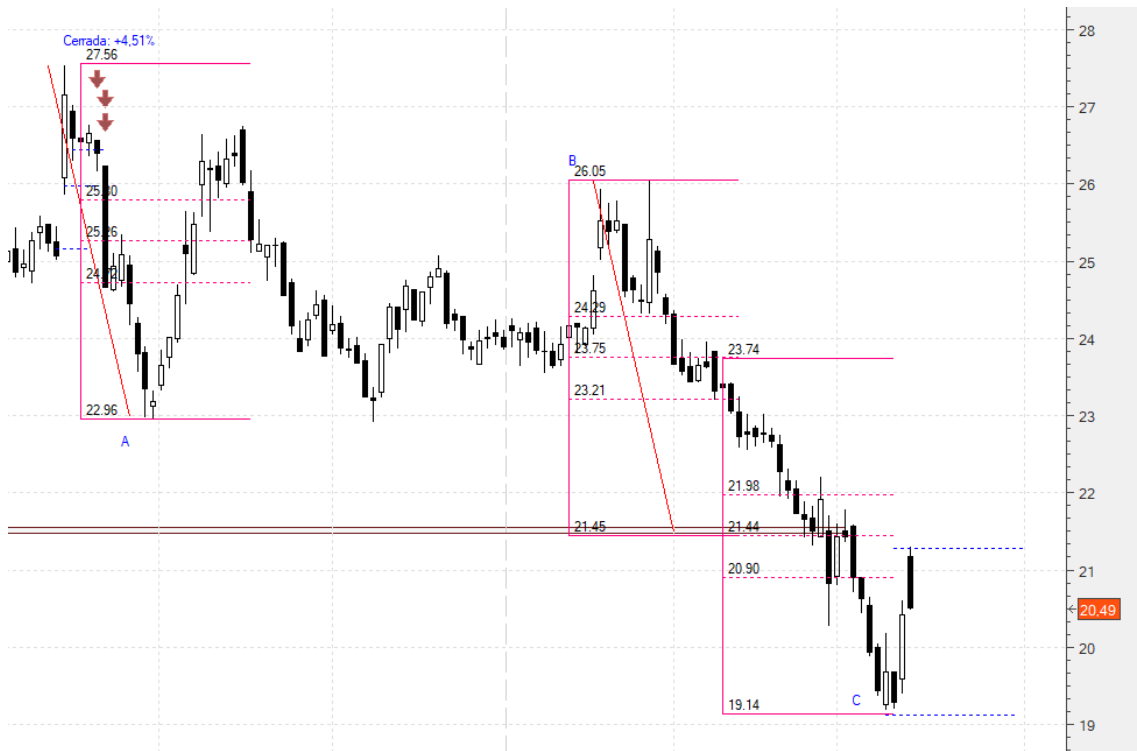
Almirall (ALM).- Otra zona de resistencia. Y en este caso la compra en 12,3 con un primer stop en 11,44 (-7%):



Estamos dentro en 12,3 con un primer stop en 11,44 que por el momento mantendremos. Vamos a cerrar (12,4) con un **+0,81%**:



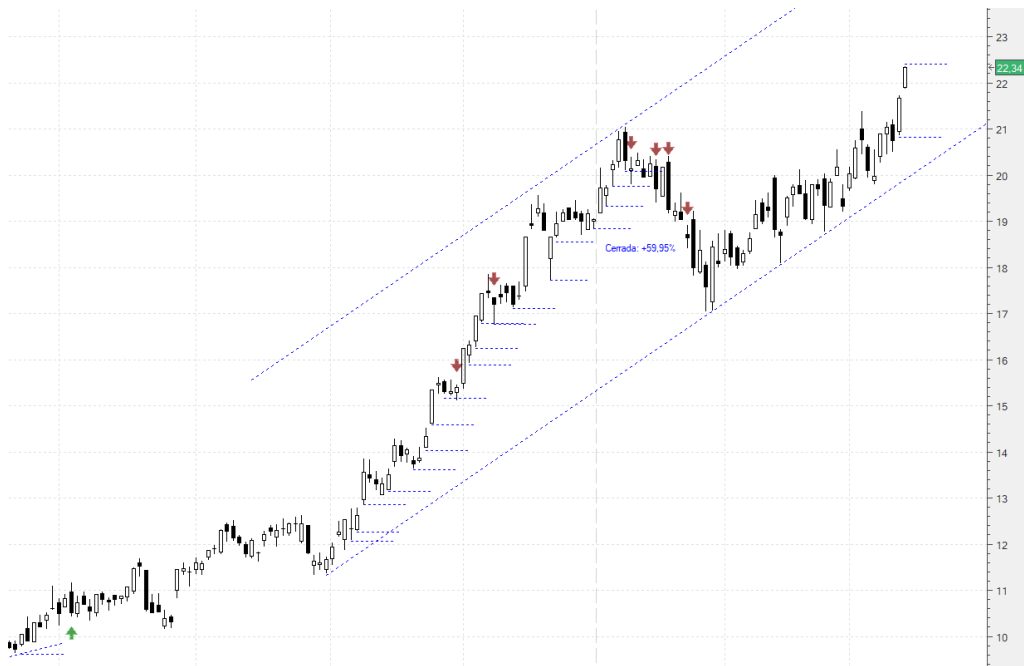
Grifols (GRF).- Hizo un 150% en esta posible subonda C de lo que fue la A. Volvemos a intentarlo.
Compramos en 21,31 con un primer stop en 19,17 (-10,04%):



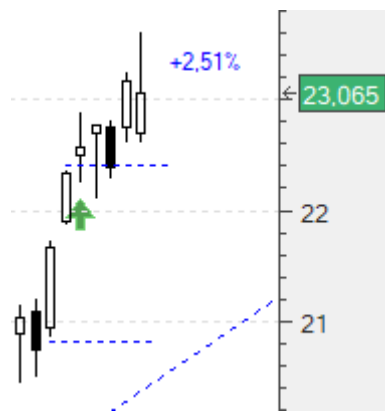
Entró en 21,31 y mantenemos el stop en 19,17. Vamos a cierres (21,92) con un **+2,86%**:



Arcelor Mittal (MTS).- Teníamos que habernos incorporado antes pero da igual si estamos en lo cierto y es que es posible que vaya a buscar la proyección de la directriz alcista. Compararíamos en 22,38 con un primer stop en 20,86 (-6,8%):



Entró aunque lo hizo un poco peor pues entró en 22,5. Por el momento mantenemos el stop. Vamos a cierres (23,065) con un **+2,51%**:



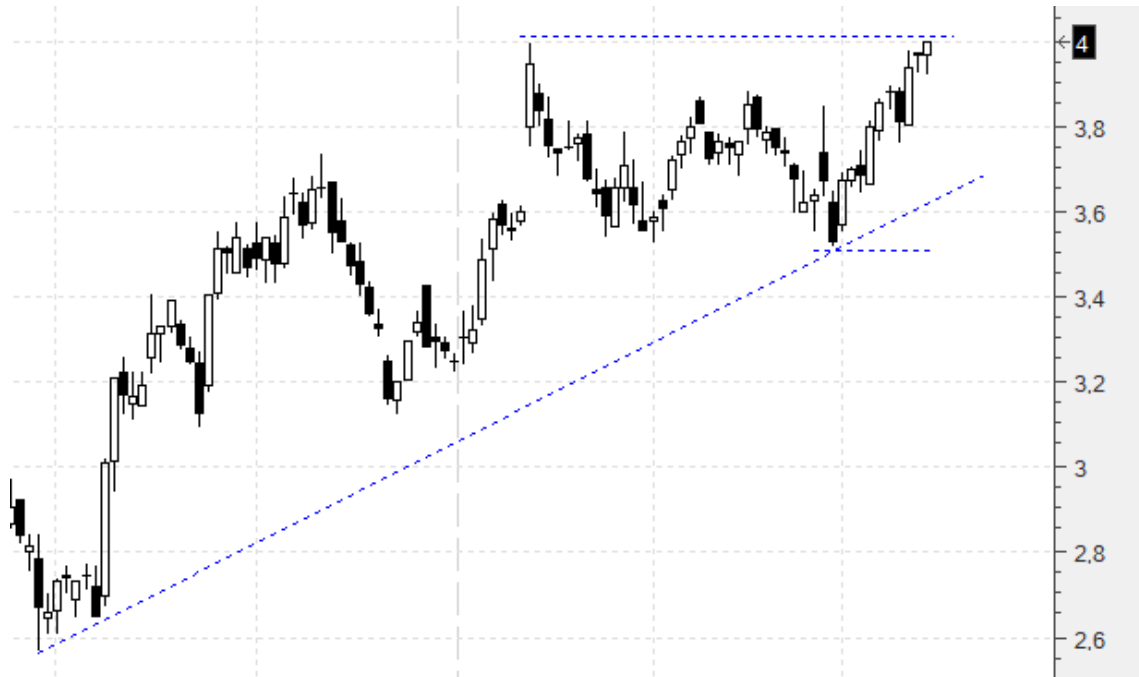
Santander (SAN).- Seguimos intentándolo. Compra en 3,07 con un primer stop en 2,83 (-7,81%):



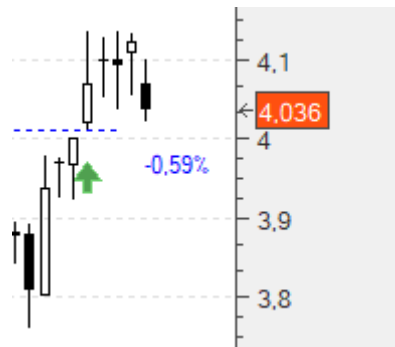
En este caso no entró:



Telefónica (TEF) .- Hacía ya tiempo. Y saben que no nos gusta demasiado. Pero hay que intentarlo. La compra, con este triángulo rectángulo y tan clara resistencia, debería estar en 4,06 con un primer stop en 3,517 (-13,37%):



Estamos dentro en 4,06. Mantenemos el stop. Y vamos a cierres (4,036) con un **-0,59%**:



Un saludo,
Jr

“Action is the foundational key to all success. “ – Pablo Picasso