

## REVISIÓN ESTRATEGIAS. 20/12/2020

Hola amigos,

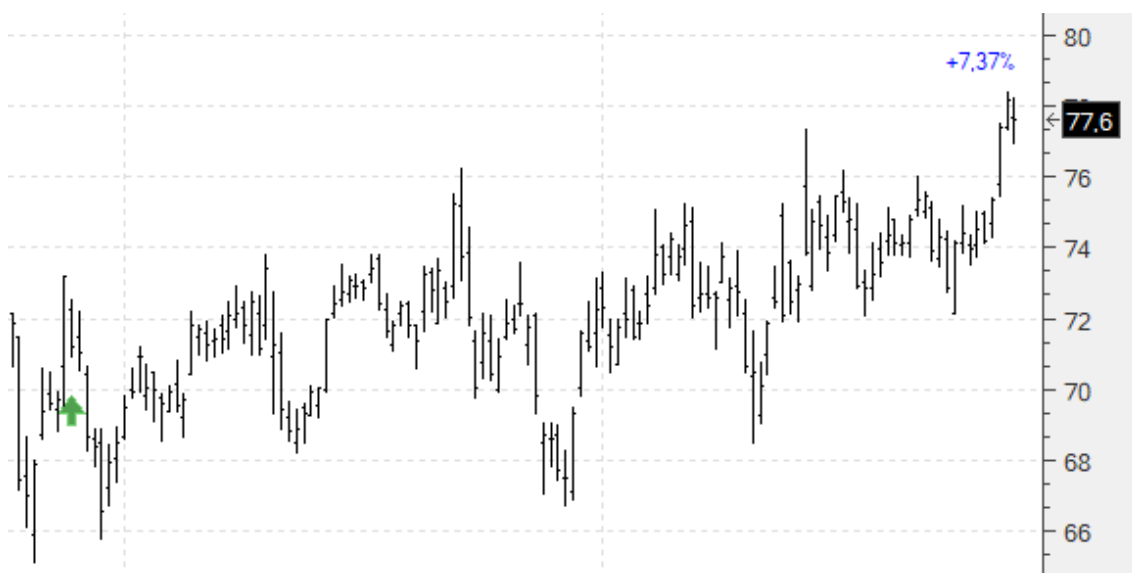
Quizás sea la cartera que tenemos, pero no nos ha ido mal. Hemos seguido sumando en la mayoría y hemos podido subir más los stops:

A cierres: **CERN +7,37%**; FER -7,86%; **EBRO +6,05%**; **GS +17,47%**; **MTS +69,24%**; **CIE +38,59%**; **APPS +25,4%**; **ENC +58,75%**; **1/9 SGRE +10,33%**; **TL5 +36,01%**; **ANA +14,4%**; BKT -3,04%; CABK -4,88%; ACX -0,92%; BKIA -4,28%.

Cerradas: **8/9 SGRE +2,79%**; **ZOT +5,67%**; OHL -13,52%.

Veamos:

**Cerner Corp. (CERN)** - Compra 72,27, sin stop. 2000€. Vamos a cierres (77,6) con un **+7,37%**. Podríamos ya colocar algún stop pero creo realmente que hay mucha probabilidad de que llegue al entorno de los 81:



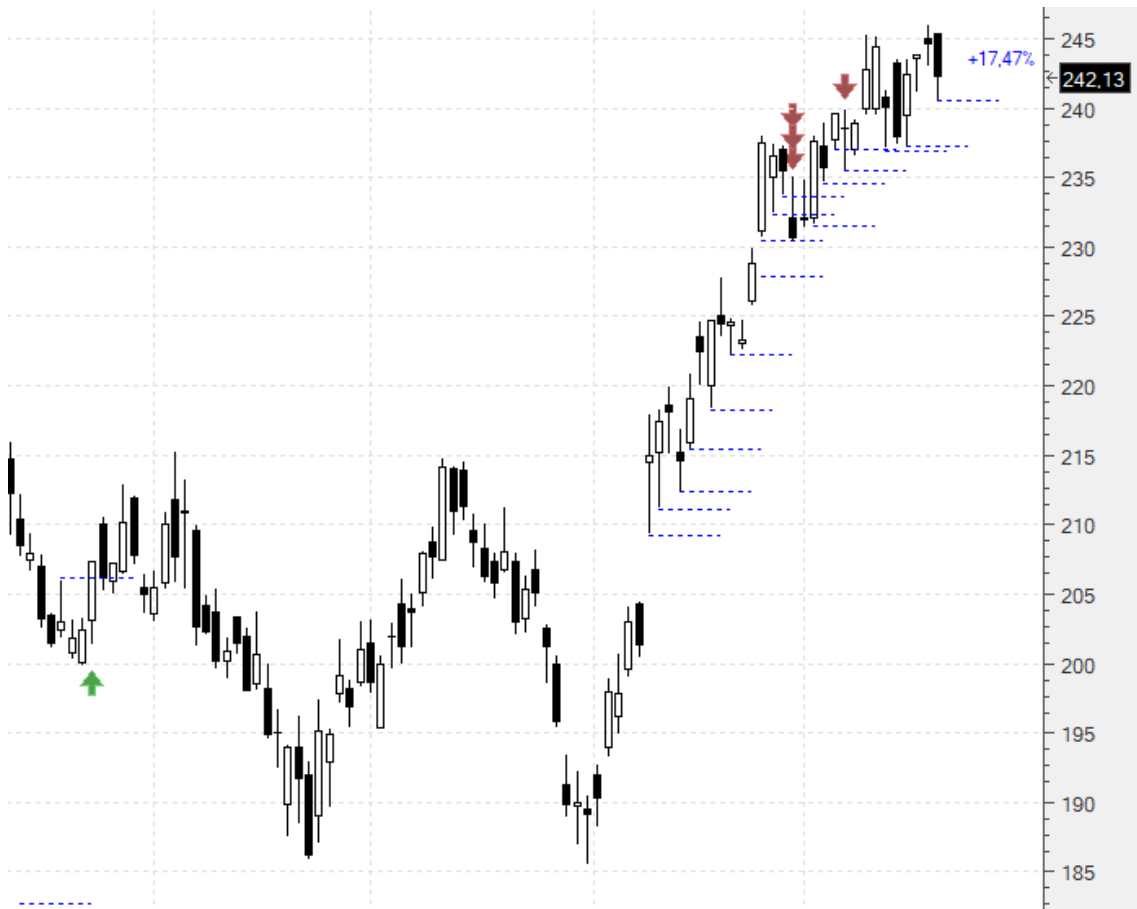
**Ferrovial (FER)** - Estacional, y dentro en 24,79. Sin stop aunque con capital invertido limitado. A cierres (22,84): **-7,86%**:



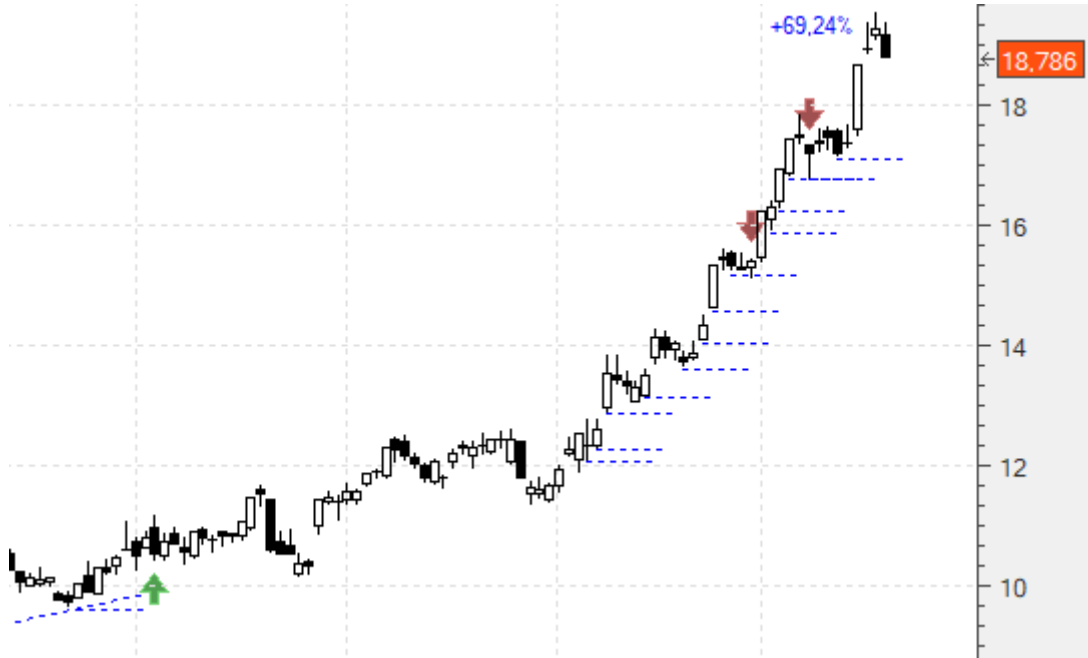
**Ebro (EBRO)** .- Dentro en 19,66 con stop en 17,69. Vamos a subirlo pero dividiéndolo en cuatro, cada uno para una cuarta parte de la inversión. El primero en 19,66, el segundo en 19,84 **(+0,91%)**, el tercero en 20,09 **(+2,18%)** y el cuarto en 20,49 **(+4,22%)**. Vamos a cierres (20,85) con un **+6,05%**:



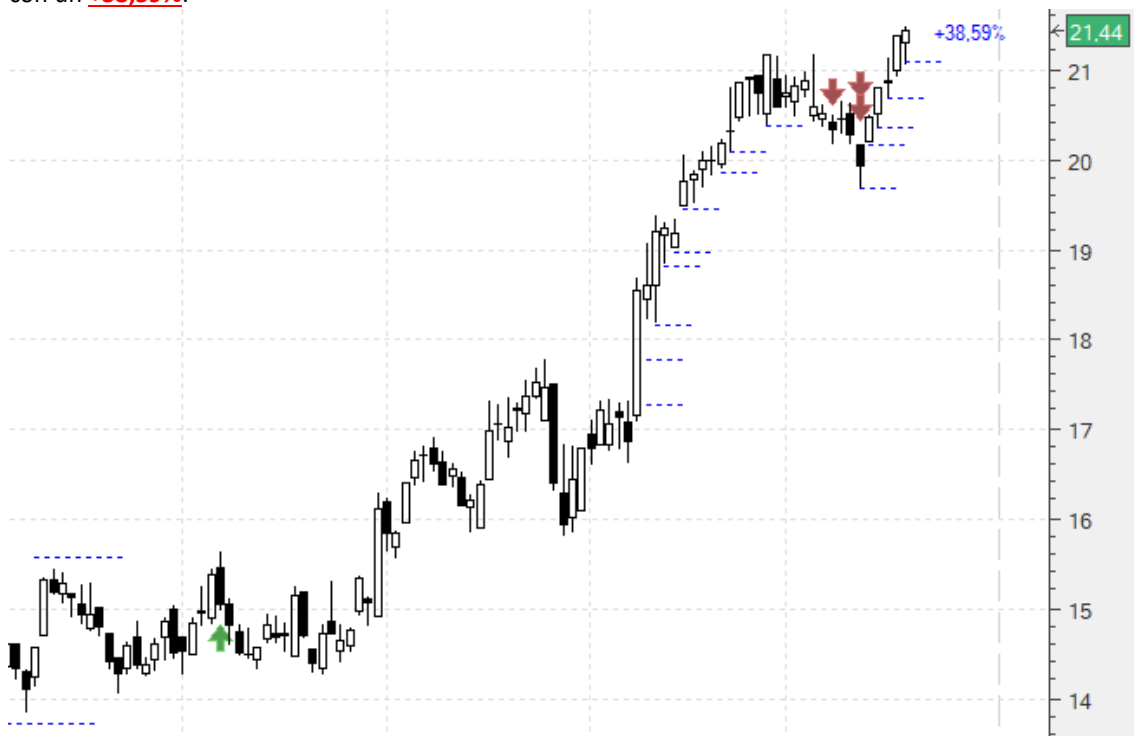
**Goldman Sachs (GS)** .- Dentro en 206,11 habiendo cerrado 10/12 con un **+12,93%**. Teníamos los dos stops restantes en 235,44 **(+14,23%)** y 237,09 **(+15,03%)**. No saltó ninguno así que los movimos a 237,18 **(+15,07%)** y 240,54 **(+16,7%)**. Vamos a cierres (242,13) con un **+17,47%**:



**Arcelor Mittal (MTS)** .- Dentro en 11,1 habiendo cerrado la mitad con un **+44,23%**. Teníamos los otros dos stops (cada uno para una cuarta parte) en 16,771 (**+51,09%**) y 17,137 (**+54,38%**). Ha dejado un hueco el miércoles. Era nuestra primera intención subirlos ya a los mínimos del martes y del viernes, pero con semejantes rentabilidades optaríamos ahora por mantenerlos y darle un poco de espacio a la vista de semejante ascenso en vertical. Los mantenemos por tanto sin mover. Vamos a cierres (18,786) con un **+69,24%**:



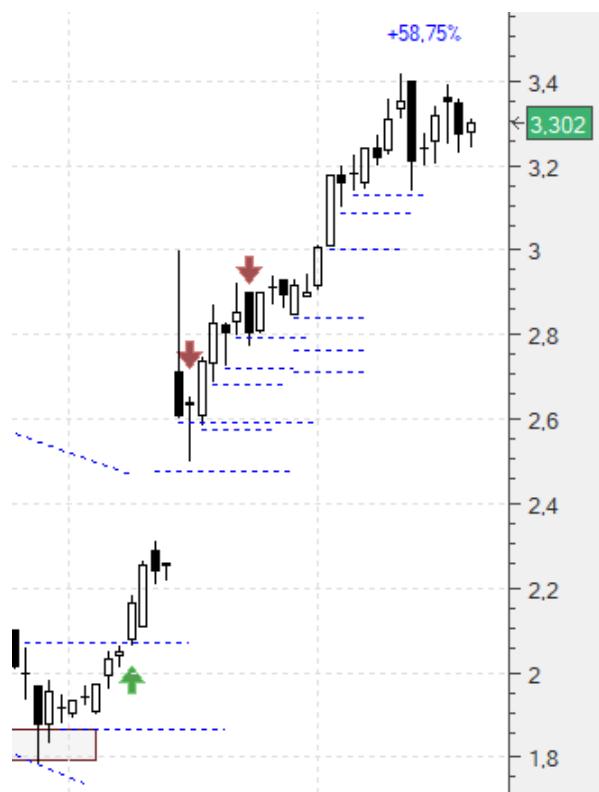
**CIE (CIE)** .- Dentro en 15,47 habiendo cerrado 3/5 con un **+29,91%**. Teníamos los dos últimos en 19,46 (**+25,8%**) y 19,64 (**+26,95%**). Los movemos pero dividiendo cada uno en dos, es decir, que colocaríamos cuatro nuevos stops, cada uno para una décima parte de la inversión original. Y los colocaríamos en 20,17 (**+30,38%**), 20,33 (**+31,41%**), 20,64 (**+33,42%**) y 21,04 (**+36%**). Vamos a cierres (21,44) en los 2/5 restantes con un **+38,59%**:



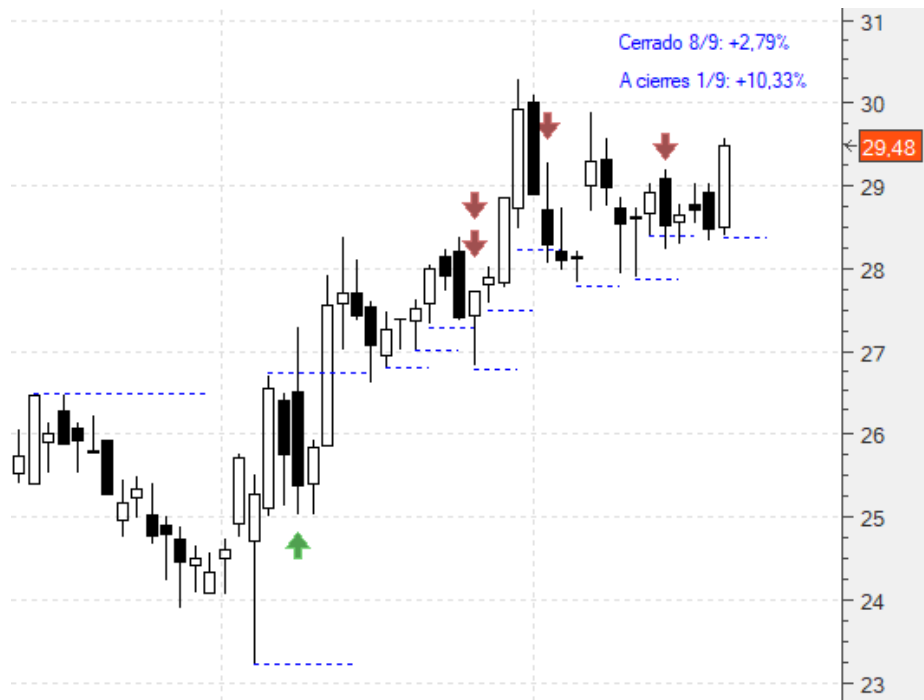
**Applus (APPS)** - Dentro en 6,83 habiendo cerrado 7/8 con un **+15,16%**. Teníamos el último en 8,209 (**+20,2%**). Como en el caso de Arcelor podríamos subirlo, y un buen punto quizás fuese el mínimo del jueves, pero vamos a darle también holgura de movimiento, así que no lo moveremos. Vamos a cierres (8,565) en la octava parte restante con un **+25,4%**:



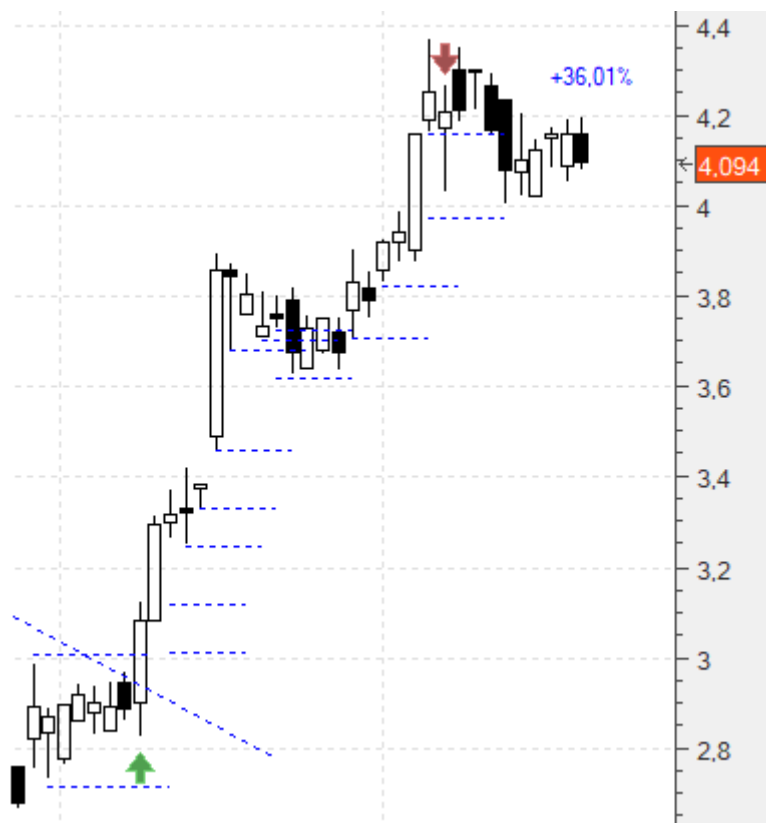
**Ence (ENC)** - Dentro en 2,08 habiendo cerrado 5/8 con un **+26,83%**. Teníamos los tres stops restantes en 3,008 (**+44,61%**), 3,099 (**+48,99%**) y 3,136 (**+50,77%**). Igual que la semana pasada, sobreviven, así que no vamos a moverlos. Vamos a cierres (3,302) en los 3/8 que nos quedan con un **+58,75%**:



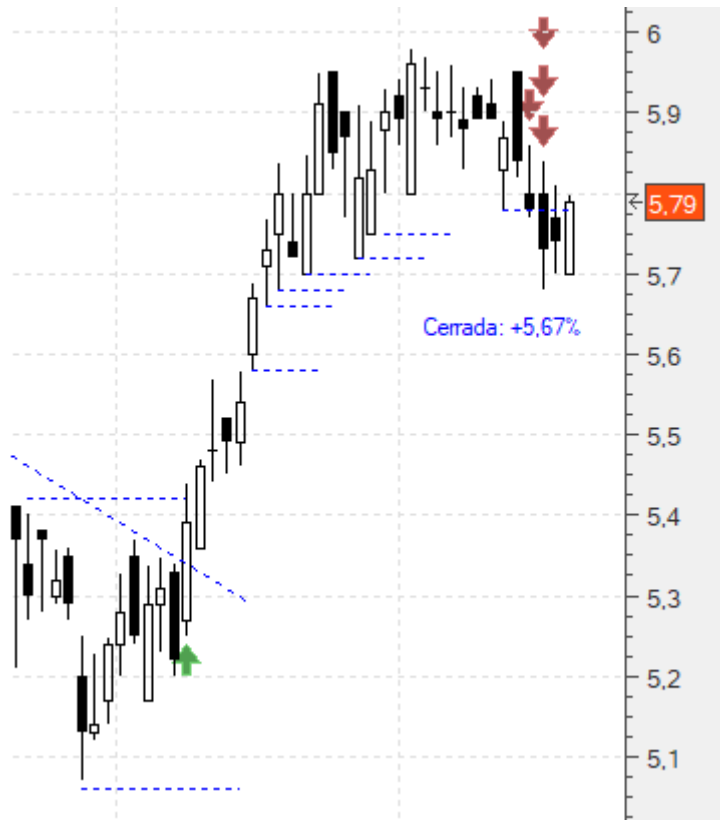
**Siemens (SGRE)**.- Dentro en 26,72 habiendo cerrado 7/9 con un **+2,3%**. Nos quedaban dos stops en 27,88 (**+4,34%**) y 28,39 (**+6,25%**). Saltó este último así que hemos cerrado ya 8/9 con un **+2,79%**. Queda por tanto un stop pero vamos a subirlo ya al mínimo del viernes, concretamente a 28,39 (**+6,25%**), siempre un céntimo por debajo. Vamos a cierres (29,48) en esta última novena parte con un **+10,33%**:



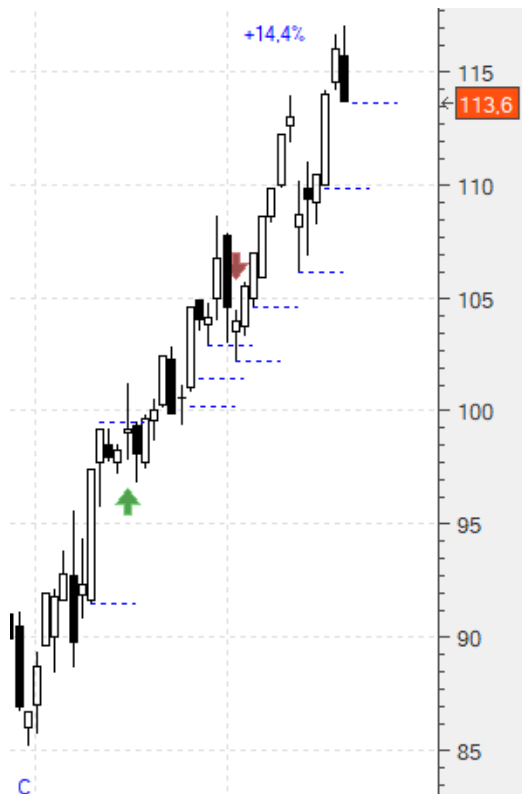
**Mediaset (TL5)**.- Dentro en 3,01 habiendo cerrado 10/12 con un **+24,49%**. Teníamos los otros dos stops en 3,82 (**+26,91%**) y 3,991 (**+32,6%**). Por el momento no saltaron así que vamos a dejarlos sin mover. Vamos a cierres (4,094) en los 2/12 restantes con un **+36,01%**:



**Zardoya (ZOT)**.- Dentro en 5,42 con cuatro stops en 5,69 (+4,98%), 5,71 (+5,35%), 5,74 (+5,9%) y 5,77 (+6,45%). Nos saltaron todos. Cerramos por tanto la totalidad de la operación con un **+5,67%**:



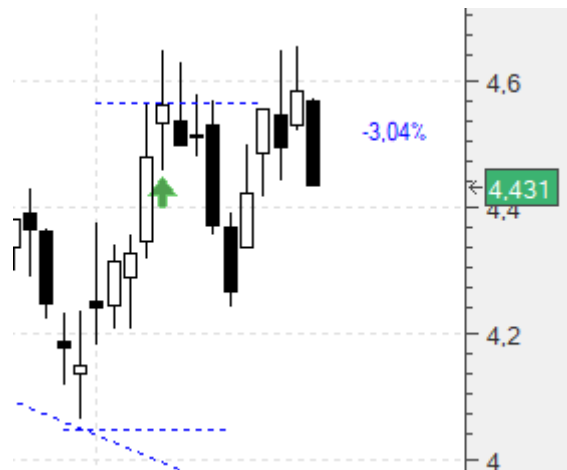
**Acciona (ANA)**.- Dentro en 99,3 habiendo cerrado la tercera parte con un **+3,61%**. Teníamos los otros dos stops en 104,59 (+5,32%) y 106,09 (+6,83%). Los subimos a 109,99 (+10,76%) y 113,59 (+14,39%). Vamos a cierres (113,6) con un **+14,4%**:



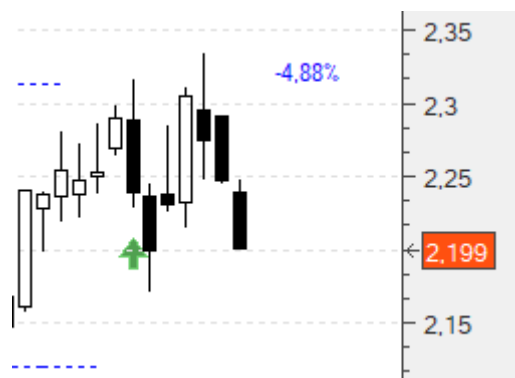
**OHL (OHL)** .- Dentro en 0,788 con stop en 0,6814. La semana pasada no había saltado por una diezmilésima aunque nosotros – o nuestro subconsciente – ya la pusimos equivocadamente como cerrada en el gráfico, pero realmente se cerró este lunes dejándonos un **-13,52%**:



**Bankinter (BKT)** .- Dentro en 4,57 con stop en 4,061 (-11,13%). Lo mantenemos. Vamos a cierres (4,431) con un **-3,04%**:



**Caixabank (CABK)** .- Entró en 2,312. Mantenemos el stop en 2,12 (-8,3%). Vamos a cierres (2,199) con un **-4,88%**:



A continuación lo de siempre: copiaremos el comentario de zona privada de la semana pasada tal cual se publicó, con los añadidos intercalados que hagamos hoy destacados en amarillo para diferenciarlos:

## NUEVAS ESTRATEGIAS. 13/12/2020

Hola amigos,

Muy pocas en esta ocasión, y ambas repetidas de la pasada semana:

**Acerinox (ACX)**.- Volvemos con ella, con el mismo punto de entrada (9,1) y mismo stop en 8,47 (-6,92%):



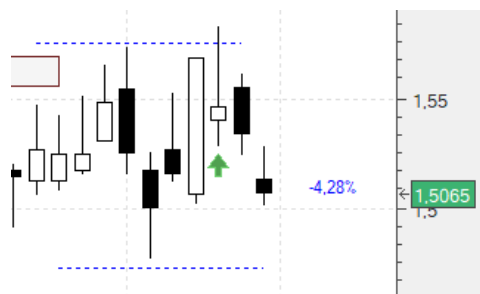
Esta vez entró. Mantenemos el stop. Vamos a cierres (9,016) con un **-0,92%**:



**Bankia (BKIA)**.- También lo reintentamos en este caso, y procurando no olvidarnos ni de la entrada ni del stop. Entraríamos en 1,574 con un primer stop en 1,4764 (-6,2%):



Entró. Y por el momento mantendremos el stop. Vamos a cierres (1,5065) con un **-4,28%**:



Un saludo,  
Jr

***“You have power over your mind – not outside events. Realize this, and you will find strength.” – Marcus Aurelius***