

REVISIÓN ESTRATEGIAS. 20/09/2020

Hola amigos,

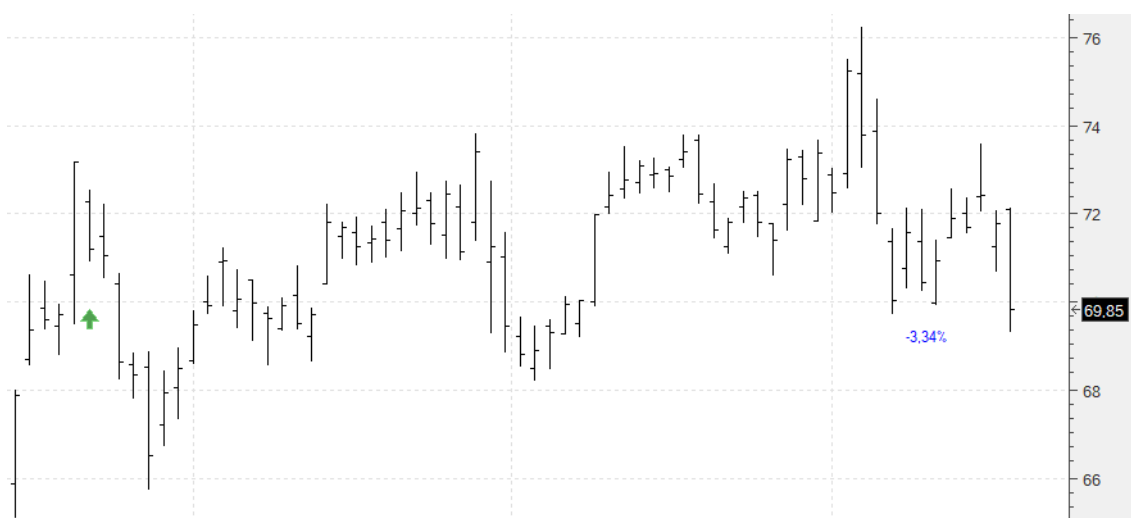
Mejor semana que la anterior pero no podemos calificarla de buena aunque a nosotros no nos haya afectado tanto:

A cierres: CERN -3,34%; FER -9,92%; **ANA +3,1%**; ELE -4,01%; APPS -6,07%; **EBRO +3,25%**; **AMS +11,13%**; GS -5,46%; LSI +1,68%; AMZN -11,68%; AENA -9,29%; **MTS +3,8%**; A3M +0,58%; CIE -5,04%.

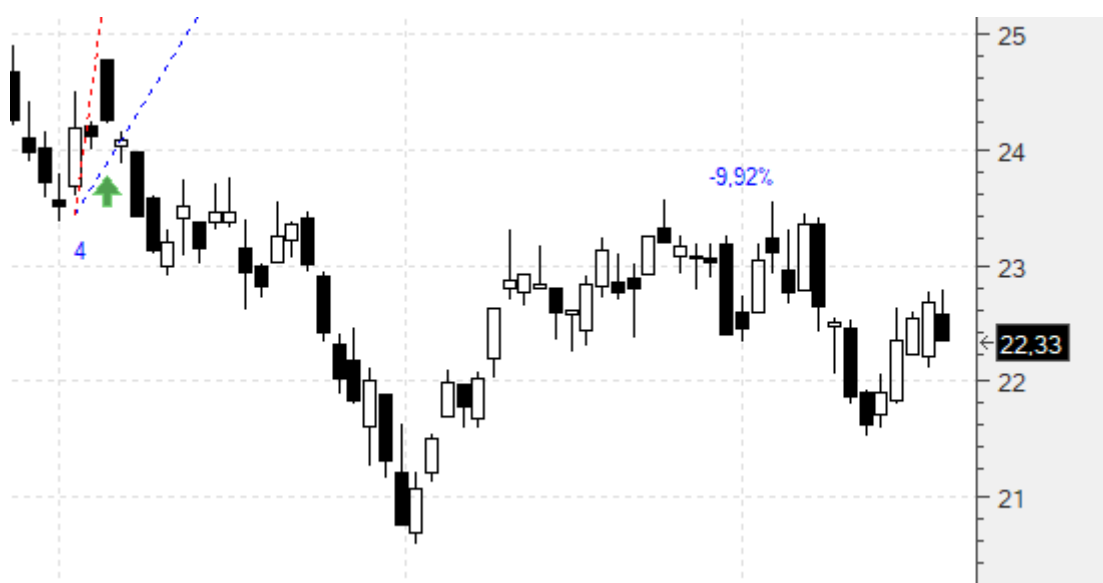
Cerradas: IAG -19,33%.

En particular, cada una:

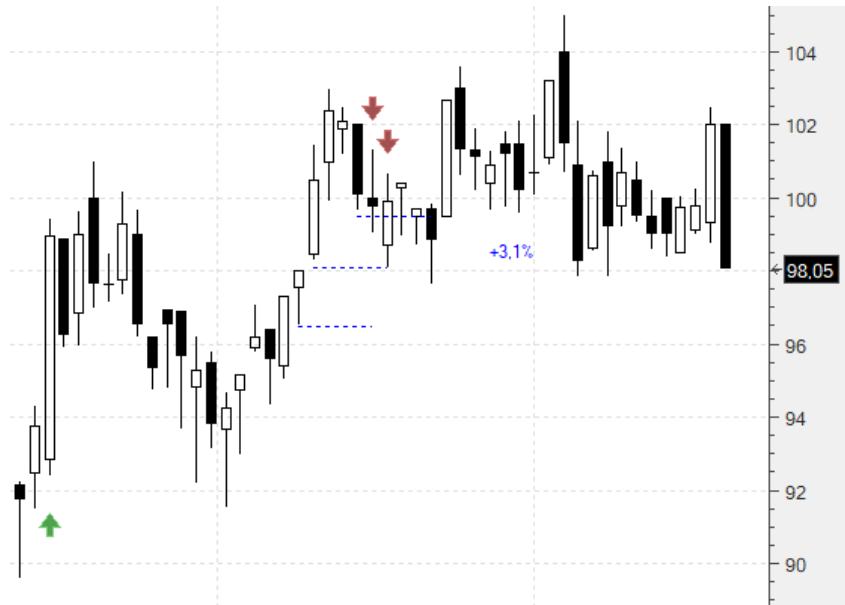
Cerner Corp. (CERN).- Compra 72,27, sin stop. 2000€. Vamos a cierres (69,85) con un **-3,34 %**:



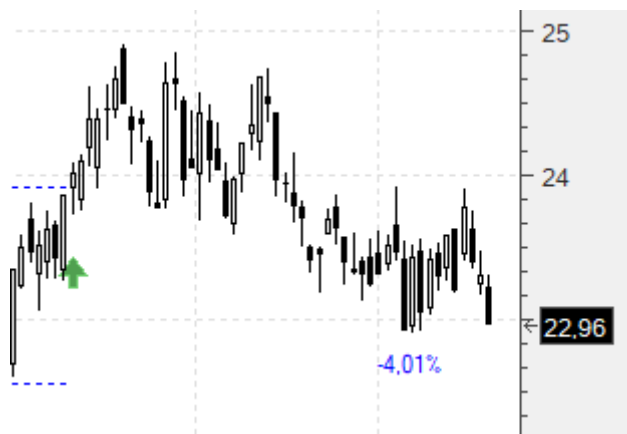
Ferrovial (FER).- Estacional, y dentro en 24,79. Sin stop aunque con capital invertido limitado. A cierres (22,33): **-9,92 %**:



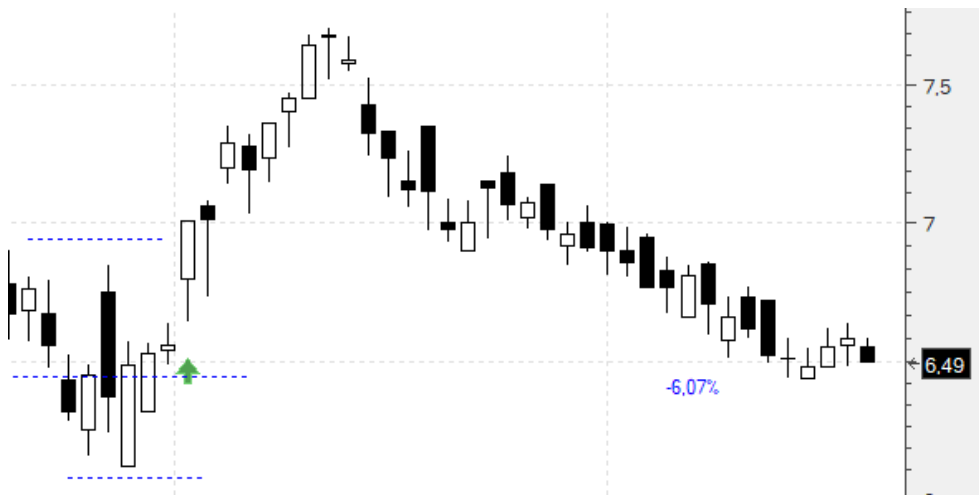
Acciona (ANA).- Dentro en 95,1 habiendo cerrado 2/3 con un **+4,06%**. Teníamos el último stop en 96,54 (**+1,51%**). Lo mantenemos. Vamos a cierres (98,05) en el tercio restante con un **+3,1%**:



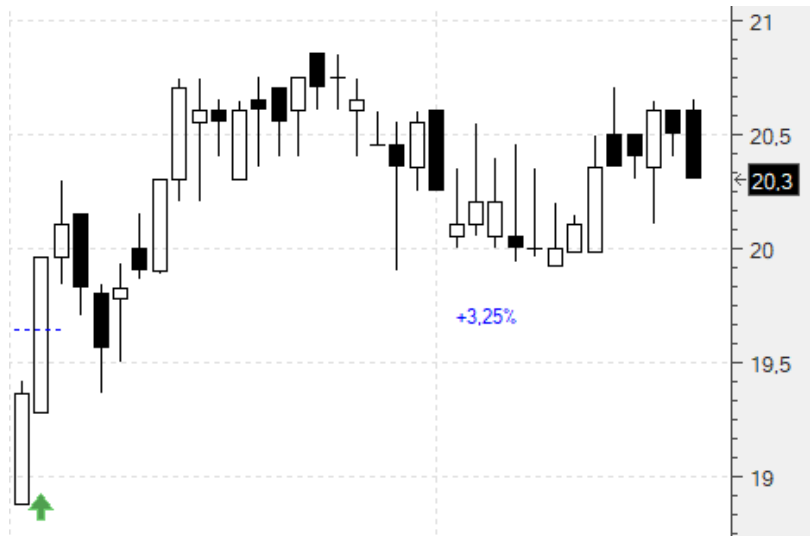
Endesa (ELE).- Dentro en 23,92 con un primer stop en 22,59 que mantenemos. Vamos a cierres (22,96) con un **-4,01%**:



Applus (APPS).- Dentro en 6,91 con stop en 6,11. Lo mantenemos. Vamos a cierres (6,49) con un **-6,07%**:



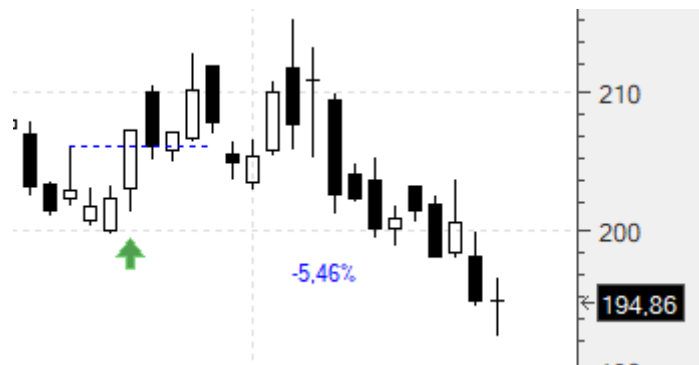
Ebro (EBRO).- Dentro en 19,66 con stop en 17,69. Lo mantenemos. Vamos a cierres (20,3) con un **+3,25%**:



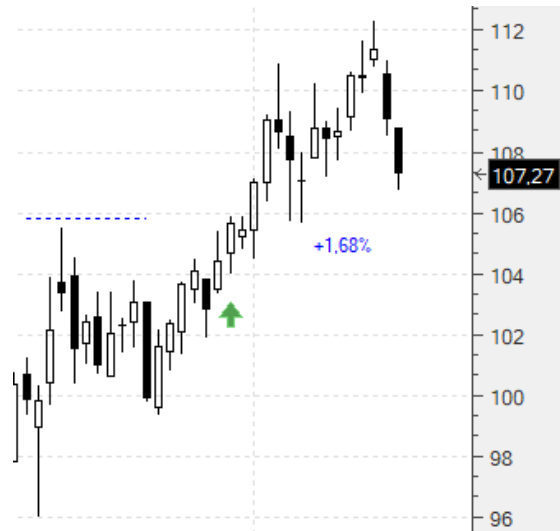
Amadeus (AMS).- Había entrado en 46 en lugar de en 45,88, en la apertura del martes anterior. Teníamos el stop en 40,69 que por el momento mantenemos. Vamos a cierres (51,12) con un **+11,13%**:



Goldman Sachs (GS).- Entró en 206,11 con un primer stop en 183,09 (-11,17%). Lo mantenemos. Vamos a cierres (194,86) con un **-5,46%**:



Life Storage (LSI).- Entrada en 105,49 con stop en 90,64 (-14,07%). Lo mantenemos. Vamos a cierres (107,27) con un **+1,68%**:



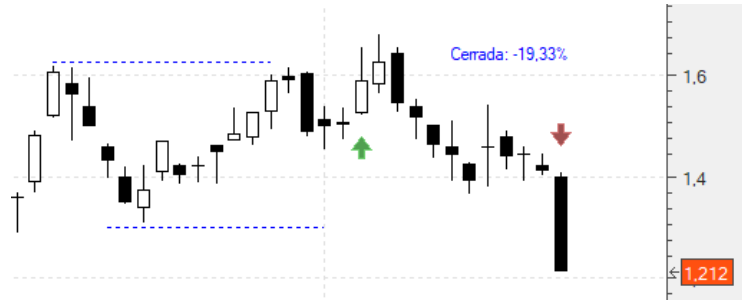
Amazon (AMZN).- Dentro en 3346 con un stop en 2887. Lo mantenemos. Vamos a cierres (2954,91) con un **-11,68%**:



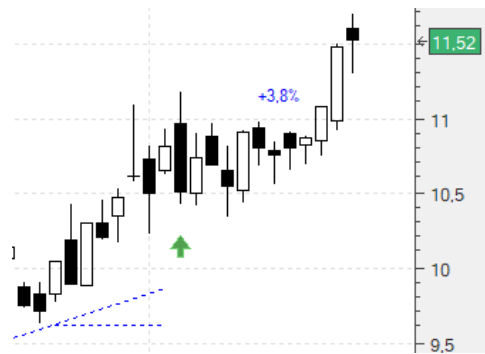
Aena (AENA).- Dentro en 131,3 con stop en 114,8 que mantenemos. Vamos a cierres (119,1) con un **-9,29%**:



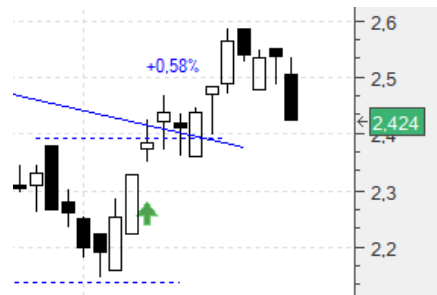
IAG (IAG) .- Dentro en 2,446 con stop en 1,973 (-19,33%). Pero las noticias de ampliación de capital, a lo que quizás se añada el temor a nuevas restricciones han provocado tal pánico que fíjense en el gráfico. Obviamente, saltó el stop, por lo que nos dejamos un **-19,33%**:



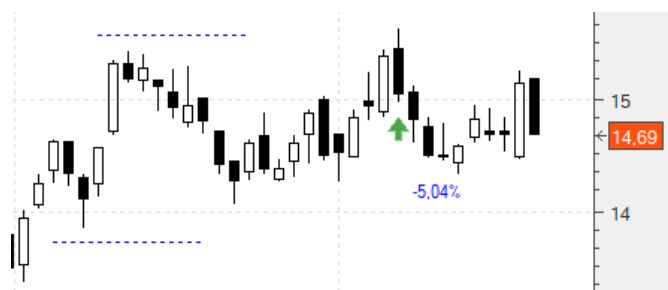
Arcelor Mittal (MTS) .- Dentro en 11,1 con stop en 9,62 (-13,33%). Vamos a cierres (11,52) con un **+3,8%**:



Atresmedia (A3M) .- Dentro en 2,41 con stop en 2,144. Lo mantenemos. Vamos a cierres (2,424) con un **+0,58%**:



CIE (CIE) .- Entramos en 15,47 y tenemos el stop en 13,84 (-10,47%). Lo mantenemos. Vamos a cierres (14,69) con un **-5,04%**:



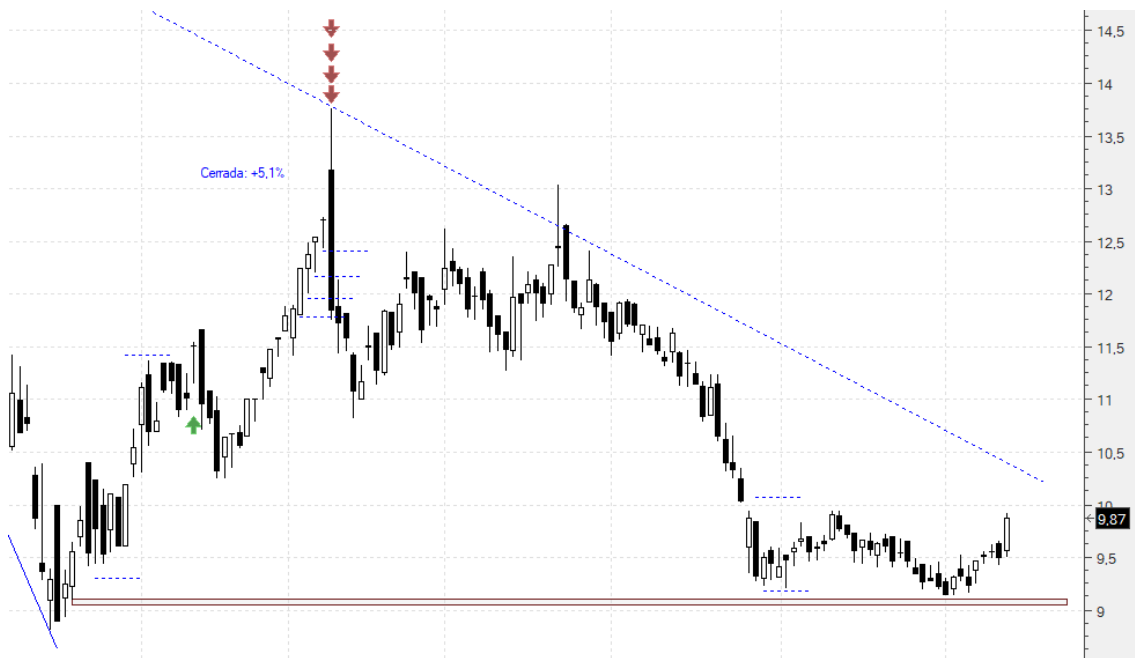
A continuación lo de siempre: copiaremos el comentario de zona privada de la semana pasada tal cual se publicó, con los añadidos intercalados que hagamos hoy destacados en amarillo para diferenciarlos:

NUEVAS ESTRATEGIAS. 13/09/2020

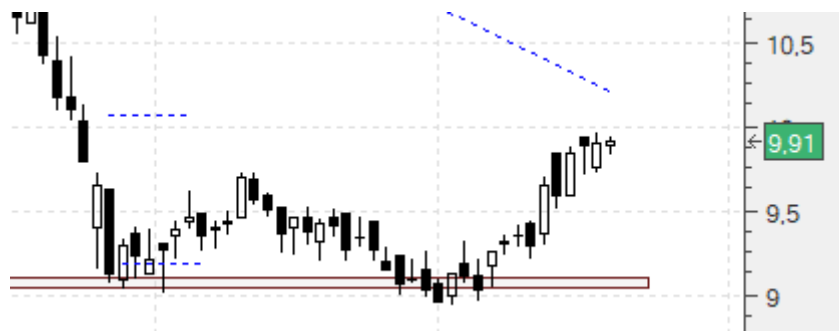
Hola amigos,

Ya saben que en la medida de lo posible optamos por olvidarnos de noticias fundamentales y comportamientos macroeconómicos y nos limitamos al comportamiento del precio. Si bien estamos cerca de rallies estacionales, también somos conscientes de lo peculiar de la situación. Y es algo que se refleja en el precio. No en vano la inmensa mayoría continúa descendiendo. Así pues, nos limitamos a tres en las que parece posible un cierto rebote:

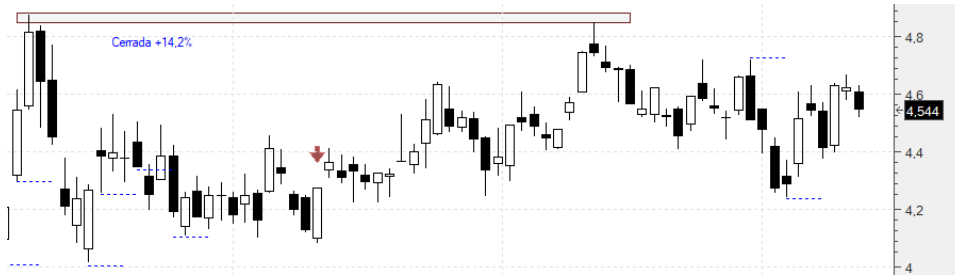
Almirall (ALM) .- Intentaríamos incorporarnos en el rebote teniendo especial atención en la zona de resistencia que supone el hueco que dejó en julio. Compraríamos en 10,03 con un primer stop en 9,19 (-8,37%):



Por poco pero no entró:



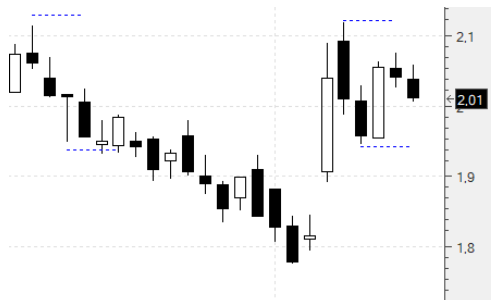
Bankinter (BKT) .- Está complicado tocar el sector bancario, pero en este caso además de una buena corrección a-b- a la baja desde mediados de agosto ha hecho ahora una formación 1-2-3 al alza y a punto de hacer otra. Compraríamos en 4,722 con un primer stop en 4,239 (-10,23%):



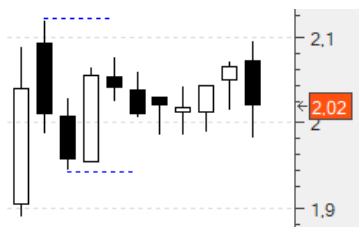
Tampoco entró en este caso:



Caixabank (CABK) .- Una de las joyas de la corona en los últimos movimientos, que por cierto, todo el mundo aplaude y no lo tengo nada claro. No creo que la acumulación del sector en tan pocas manos sea nada positivo para una sana competencia. Además, a saber cuántos clientes serán comunes. Pero en fin, a lo nuestro. Como en agosto, los puntos de compra y stop similares a los de agosto. Compraríamos en 2,12 con un primer stop en 1,944 (-8,3%):



Y tampoco:



Un saludo,
Jr

“Challenges are gifts that force us to search for a new center of gravity. Don’t fight them. Just find a different way to stand.” – Oprah Winfrey