

REVISIÓN ESTRATEGIAS. 23/02/2020

Hola amigos,

Después de dos excelentes semanas vino la correspondiente corrección, todo dentro de lo esperable. En lo que puede afectarnos es en las que hemos abierto con stop ajustado, poco más:

A cierres: **BKT +17,97%**; TEF -4,82%; MAP -3,66%; **ENG +27,34%**; NTGY +1,78%; MEL -0,88%; **VIS +20,06%**; **MTS +10,95%**; **IDR +19,88%**; **FER +15,2%**; **ACX +6,91%**; CABK -0,26%; **GRF +15,26%**; **NHH +14,95%**; ENC -7,44%; TRE -1,66%; CIE -9,28%; SAN -2,02%; **CLNX +22,08%**; **COL +11,35%**; **ANA +24,2%**; **ELE +14,2%**; **IBE +23,67%**; SCYR -4,56%; **REE +8,7%**; EKT 0%; ACS -0,13%; BBVA -2,48%; IAG -2%; MRL +1,22%; AENA -1,98%; ITX -1,89%; TL5 -5,32%.

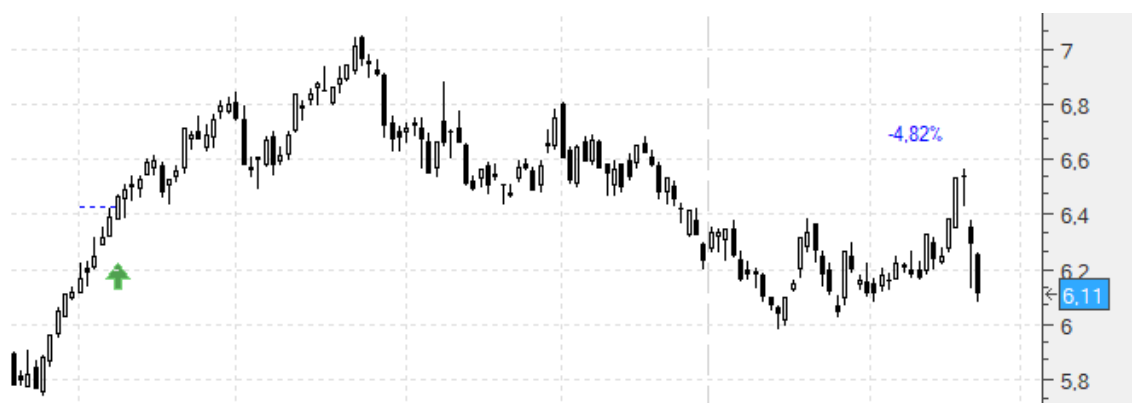
Cerradas: ALM -12,92%; EBRO -6,28%.

Vamos con ellas:

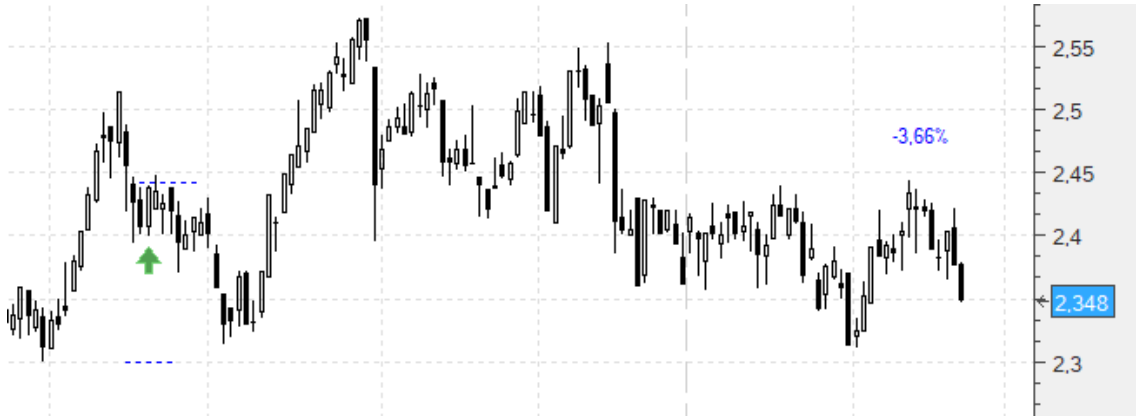
Bankinter (BKT) .- Estamos dentro en 5,249 con un primer stop en 4,19. Tuvimos reparto de dividendos, 0,0648€ brutos por acción, para nosotros un **+1,23%**. Mantenemos el stop. Vamos a cierres (6,128) con un **+16,74%**, con los dividendos un **+17,97%**:



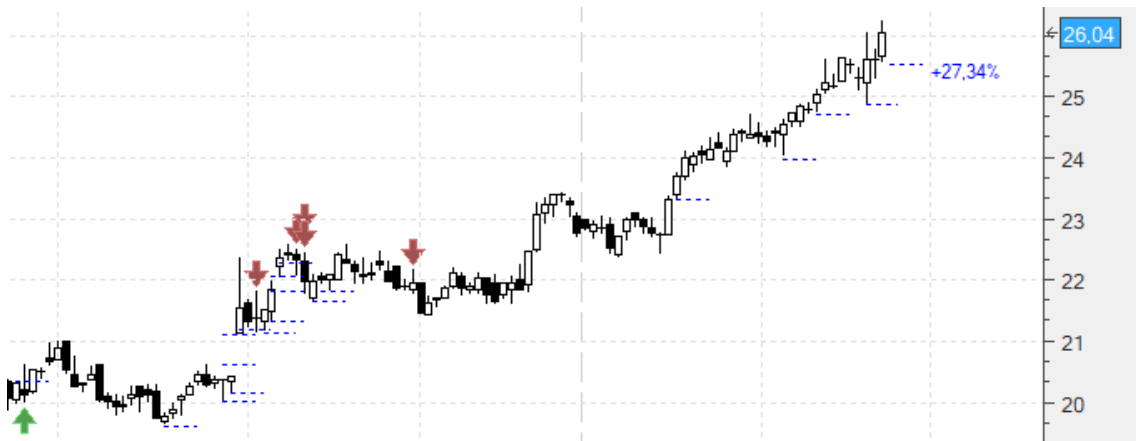
Telefónica (TEF) .- Dentro en 6,63 con stop en 5,4 que seguimos manteniendo. Tuvimos reparto de dividendos. 0,2€ brutos por acción, para nosotros un **+3,02%**. Vamos a cierres (6,11), ya contando los dividendos, con un **-4,82 %**:



Mapfre (MAP) .- Totalmente estacional. Dentro en 2,5 con stop en 2,3 que seguimos manteniendo. También tuvimos reparto de dividendos. 0,0606 € brutos por acción, para nosotros un **+2,42%**. Vamos a cierres (2,348), ya contando los dividendos, con un **-3,66%**:



Enagás (ENG) .- Dentro en 20,95 habiendo cerrado 5/6 con un **+7,29%**. Y también reparto de dividendos, de 0,64€ brutos por acción, para nosotros un **+3,05%**. Teníamos el stop dividido en dos, cada uno para 1/12 parte de la inversión original, en 24,02 (**+14,65%**) y 24,74 (**+18,1%**). Los subimos a 24,84 (**+21,62%**) y 25,54 (**+24,96%**) ya contando los dividendos. Vamos a cierres (26,04) con un **+27,34%**:



Naturgy (NTGY) .- Estacional. Dentro en 24,17 con stop en 18,66. Tuvimos reparto de dividendos, 0,473€ brutos por acción, para nosotros un **+1,95%**. Vamos a cierres (24,13) con un **+1,78%**, contando ya los dividendos:



Hoteles Meliá (MEL) .- Estacional. Dentro en 7,35 con stop en 4,81. Por el momento lo mantenemos. Vamos a cierres (7,285) con un **-0,88%**:



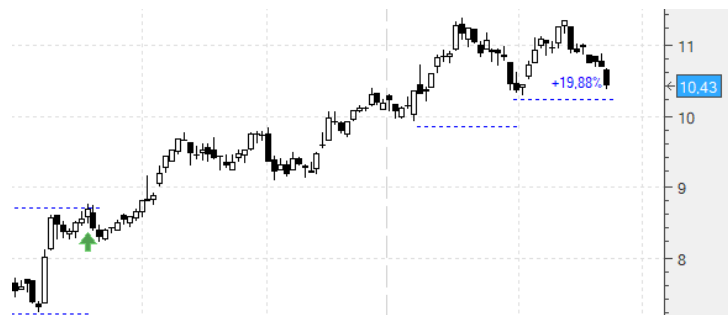
Viscofán (VIS) .- Dentro en 42,31 habiendo cerrado $\frac{3}{4}$ con un **+15,22%** ya contando los dividendos (**+1,53%**). Mantenemos el último en 47,11. Vamos a cierres (50,15) en la última cuarta parte con un **+20,06%** ya contando los dividendos:



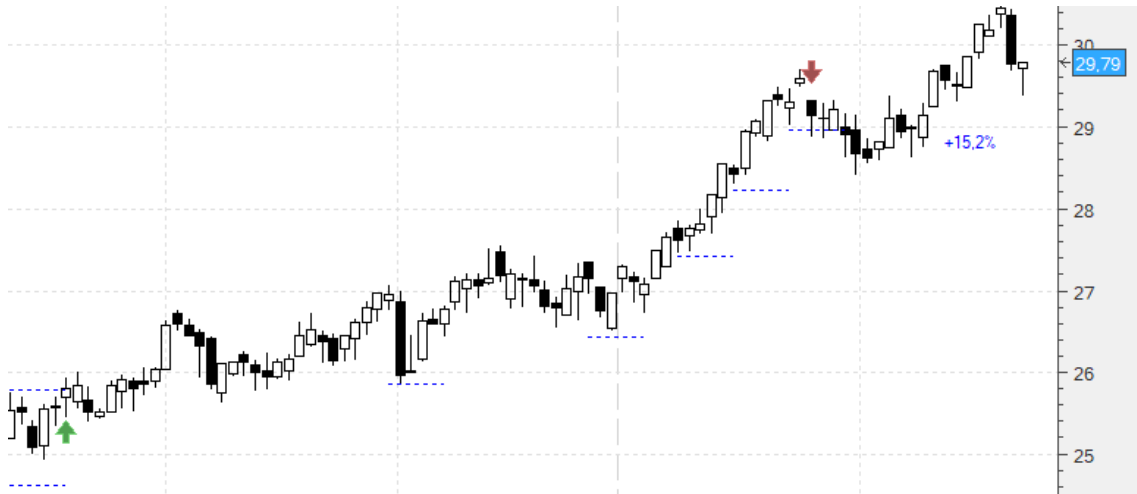
Arcelor (MTS) .- Dentro en 13,51 con un primer stop en 11,1. Seguiremos manteniéndolo. Vamos a cierres (14,99) con un **+10,95%**:



Indra (IDR) .- Por técnico y estacionalidad. Estamos dentro en 8,7 con stop en 7,24 y subimos dividiéndolo en dos a 9,91 y 10,27. Vamos a cierres (10,43) con un **+19,88%**:



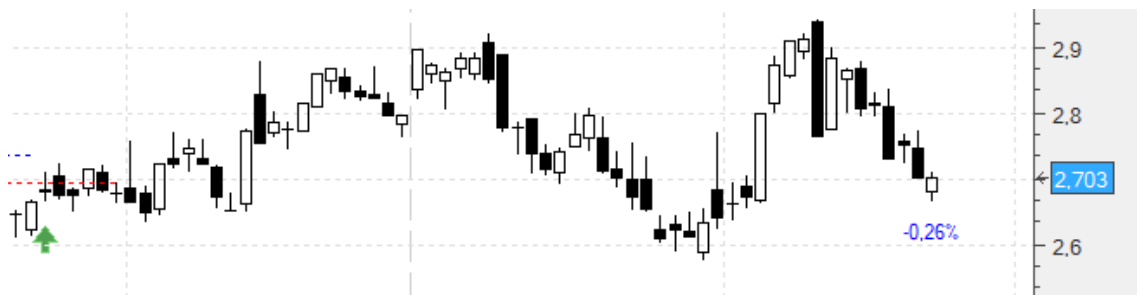
Ferrovial (FER).- Dentro en 26,21 habiendo cerrado 1/3 con un **+12,23%**. Teníamos los otros dos stops en 27,44 y 28,29. Los seguimos manteniendo. Vamos a cierres (29,79) con un **+15,2%**, ya contando los dividendos (**+1,55%**):



Acerinox (ACX).- Dentro en 8,68 con stop en 6,93. Que de momento vamos a mantener. Vamos a cierres (9,28) con un **+6,91%**:



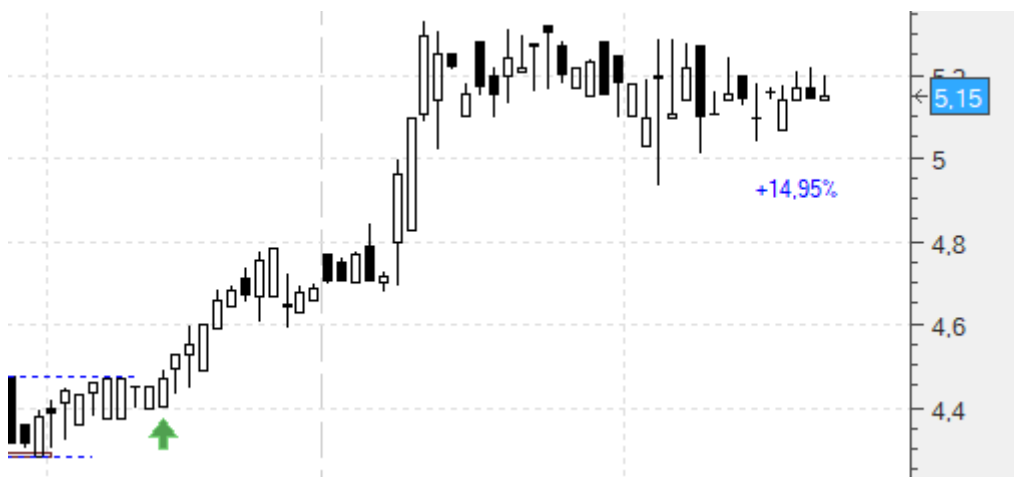
Caixabank (CABK).- Habíamos entrado en 2,71 con stop en 2,44. Seguimos manteniéndolo. Vamos a cierres (2,703) con un **-0,26 %**:



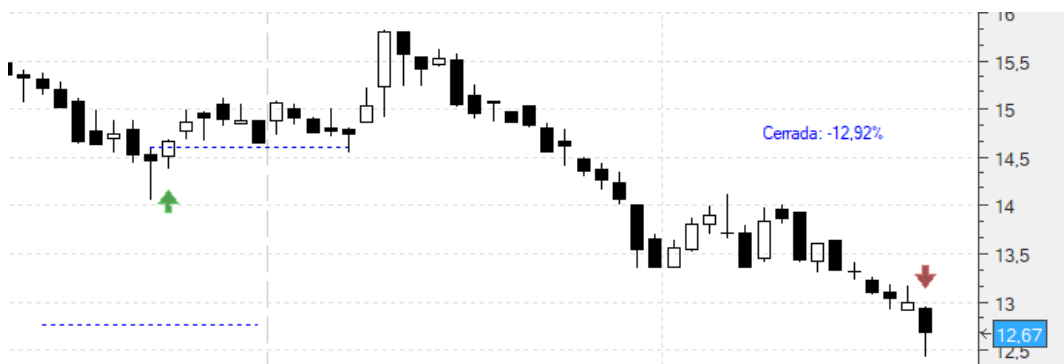
Grifols (GRF).- Dentro en 30,01 con stop en 28,19 que de momento seguiremos manteniendo. Tuvimos reparto de dividendos (0,4€ brutos, para nosotros un **+1,33%**). Vamos a cierres (34,19) con un **+15,26%**, ya contando los dividendos:



NH Hoteles (NHH).- Dentro en 4,48 con stop en 4,28. Lo mantenemos. Vamos a cierres (5,15) con un **+14,95%**:



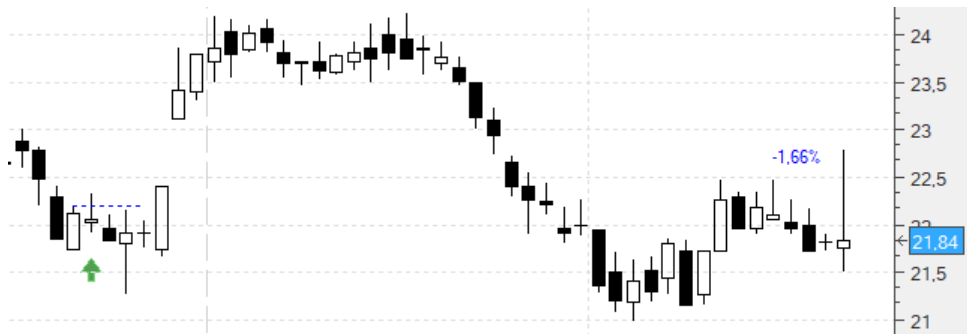
Almirall (ALM).- Dentro en 14,62 con stop en 12,73. Nos saltó, dejándonos un **-12,92%**:



Ence (ENC).- Dentro en 3,87 con stop en 3,04 (-21,44%). Lo mantenemos. Vamos a cierres (3,582) con un **-7,44%**:



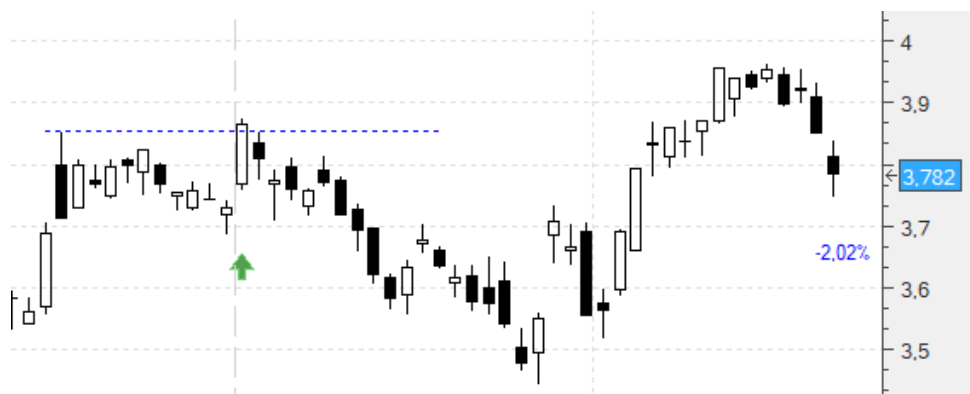
Técnicas Reunidas (TRE).- Dentro en 22,21 con stop en 20,2. Vamos a cierres (21,84) con un **-1,66%**:



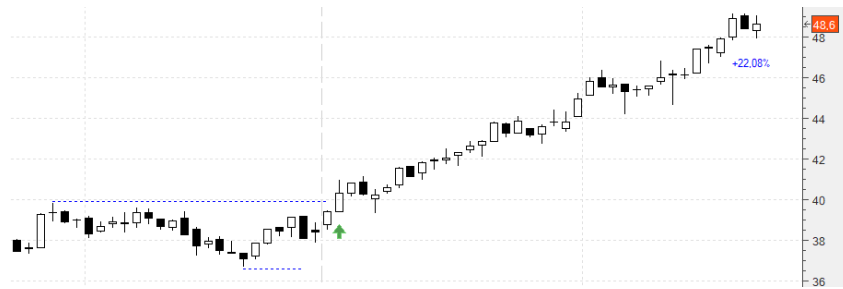
Cie Automoción (CIE).- Dentro en 21,64 con stop en 16,38. Lo mantenemos. Vamos a cierres (19,63) con un **-9,28%**:



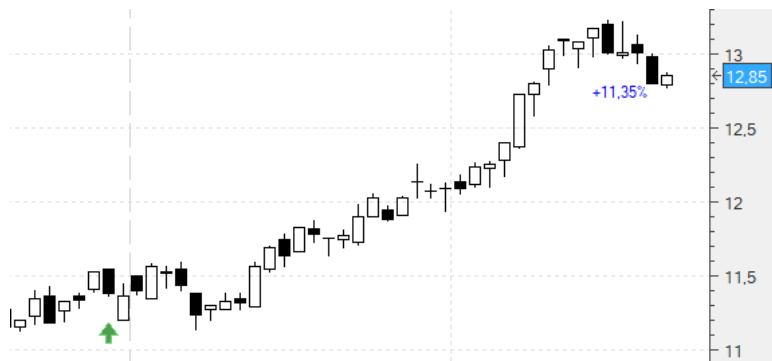
Santander (SAN).- Dentro en 3,86 con stop en 3,29 que de momento mantenemos. Vamos a cierres (3,782) con un **-2,02%**:



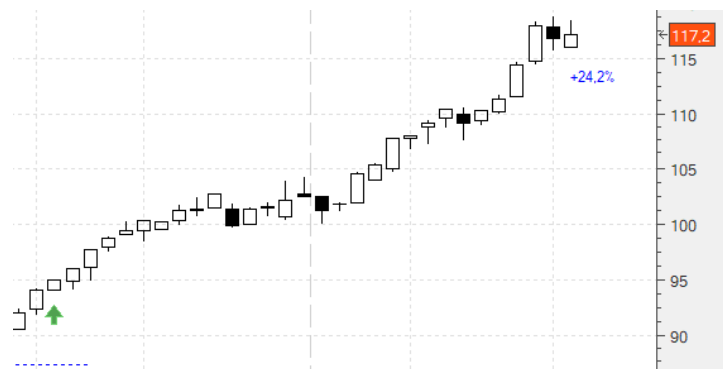
Cellnex (CLNX).- Dentro en 39,81 con stop en 36,64. Lo mantenemos. Vamos a cierres (48,6) con un **+22,08 %**:



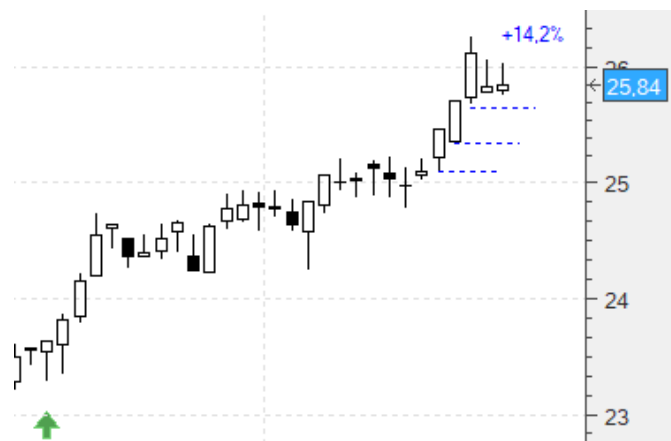
Inmobiliaria Colonial (COL).- Dentro en 11,54 con stop en 10,74. Vamos a cierres (12,85) con un **+11,35%**:



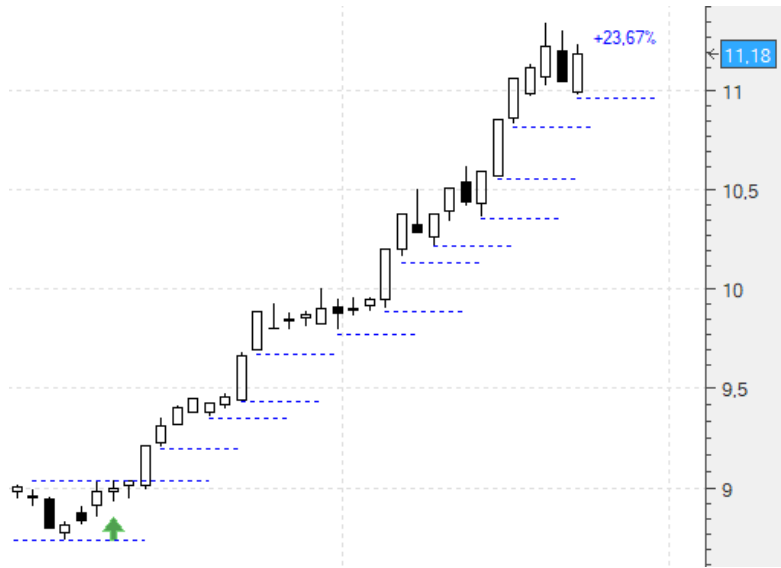
Acciona (ANA).- Dentro en 94,36 con stop en 87,34 que mantenemos. Vamos a cierres (117,2) con un **+24,2%**:



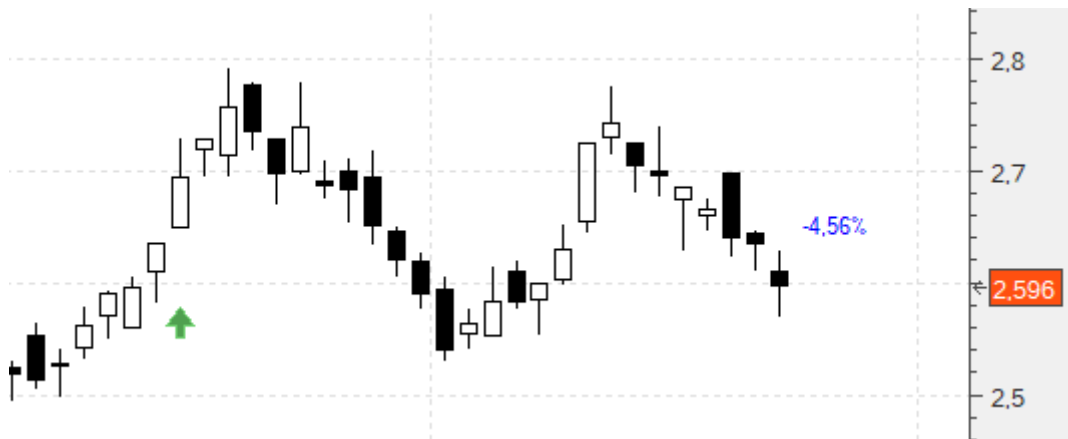
Endesa (ELE).- Dentro en 23,63 con stop en 22,67, que subimos dividiéndolo en tres, cada uno para una tercera parte, a 25,08, 25,34 y 25,66. Vamos a cierres (25,84) con un **+14,2%**:



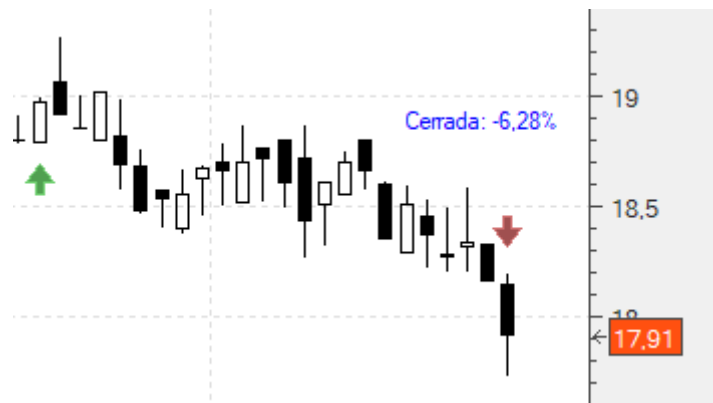
Iberdrola (IBE) .- Dentro en 9,04 con cuatro stops en 10,14, 10,21, 10,36 y 10,54. Movemos sólo el que estaba en 10,14 a 10,82 y el que estaba en 10,21 a 10,97. Mantenemos los otros dos en 10,36 y 10,54. Vamos a cierres (11,18) con un **+23,67%**:



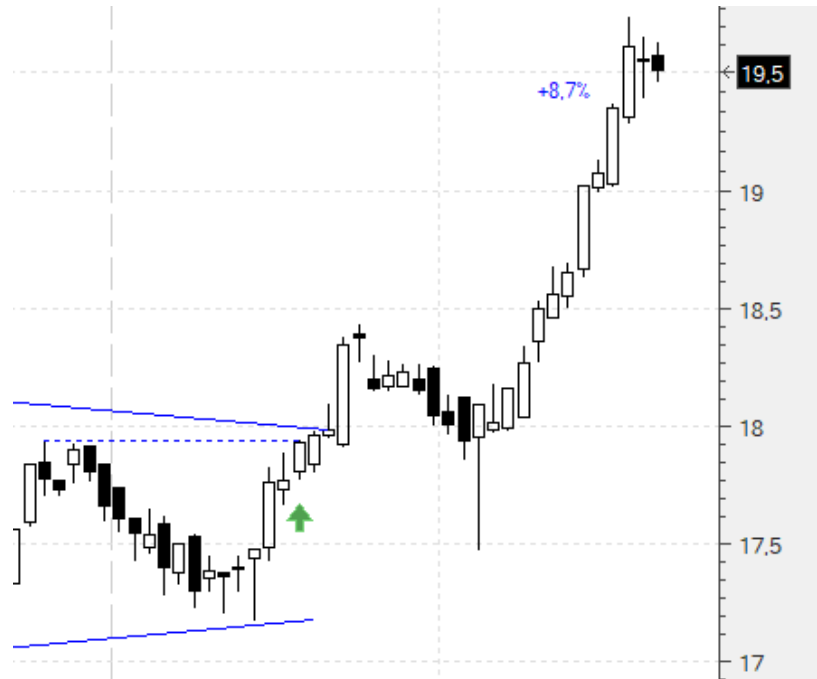
Sacyr (SCYR) .- Dentro en 2,72 con stop en 2,39. Lo mantenemos. Vamos a cierres (2,596) con un **-4,56%**:



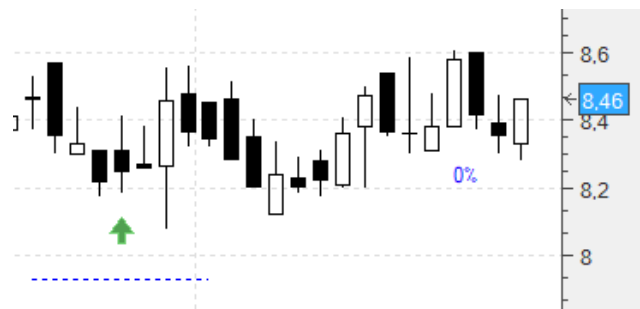
Ebro (EBRO) .- Dentro en 18,93 con stop en 17,74. Nos saltó ya, por lo que cerramos con un **-6,28%**:



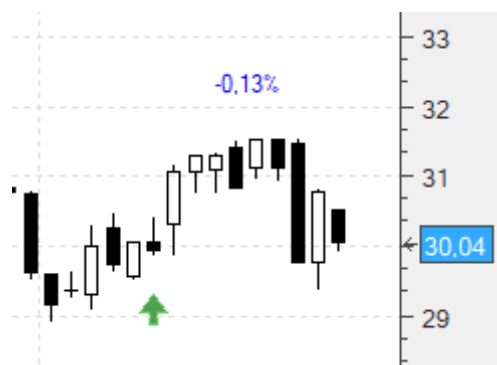
Red Eléctrica (REE) .- Dentro en 17,94 con stop en 17,16. También lo mantendremos. Vamos a cierres (19,5) con un **+8,7%**:



Euskaltel (EKT) .- Dentro en 8,46 con stop en 7,92. Tuvimos reparto de dividendos, 0,14€ brutos por acción. Para nosotros un **+1,65%**. Vamos a cierres (8,46) lo que se dice "breakeven", sin pérdidas ni ganancias:



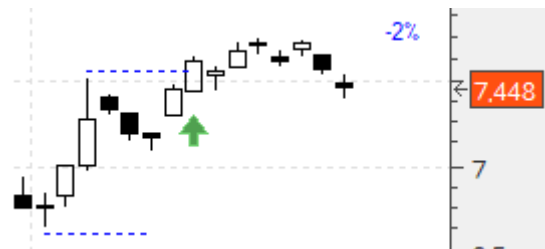
ACS (ACS) .- Dentro en 30,53 con stop en 24,64. Tuvimos reparto de dividendos, 0,449€, para nosotros un **+1,47%**. Mantenemos el stop. Vamos a cierres (30,04) con un **-0,13%**:



BANCO BILBAO (BBVA) .- Dentro en 5,24 con stop en 4,59. Lo mantenemos. Vamos a cierres (5,11) con un **-2,48%**:



IAG (IAG) .- Dentro en 7,6 con stop en 6,64. Lo mantenemos. Vamos a cierres (7,448) con un **-2%**:



Merlín (MRL) .- Dentro en 13,1 con stop en 12,68. Lo mantenemos. Vamos a cierres (13,26) con un **+1,22%**:



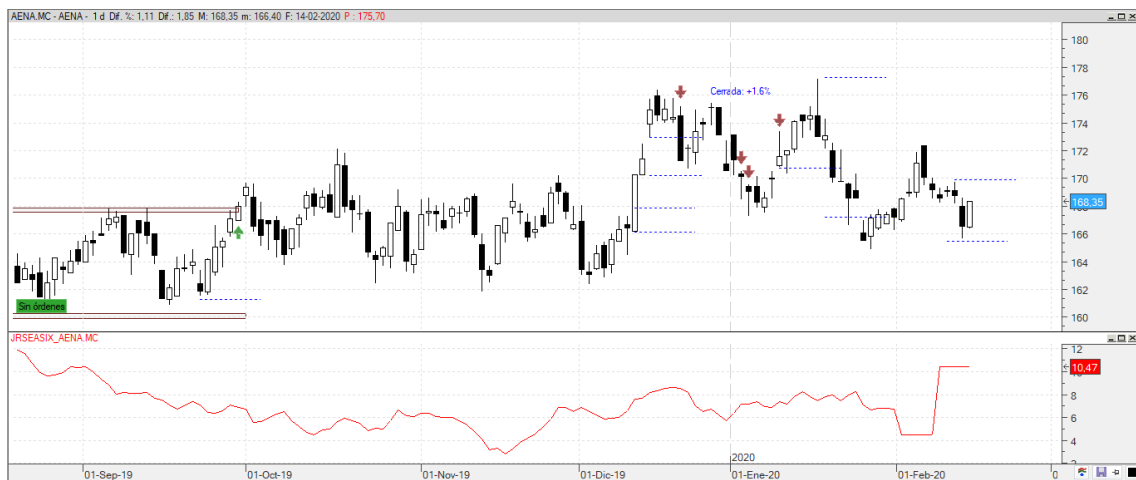
A continuación lo de siempre: copiaremos el comentario de zona privada de la semana pasada tal cual se publicó, con los añadidos intercalados que hagamos hoy destacados en amarillo para diferenciarlos:

NUEVAS ESTRATEGIAS. 16/02/2020

Hola amigos,

Esta semana lo volveremos a intentar con alguna de la semana anterior, aunque no en todas de la misma forma:

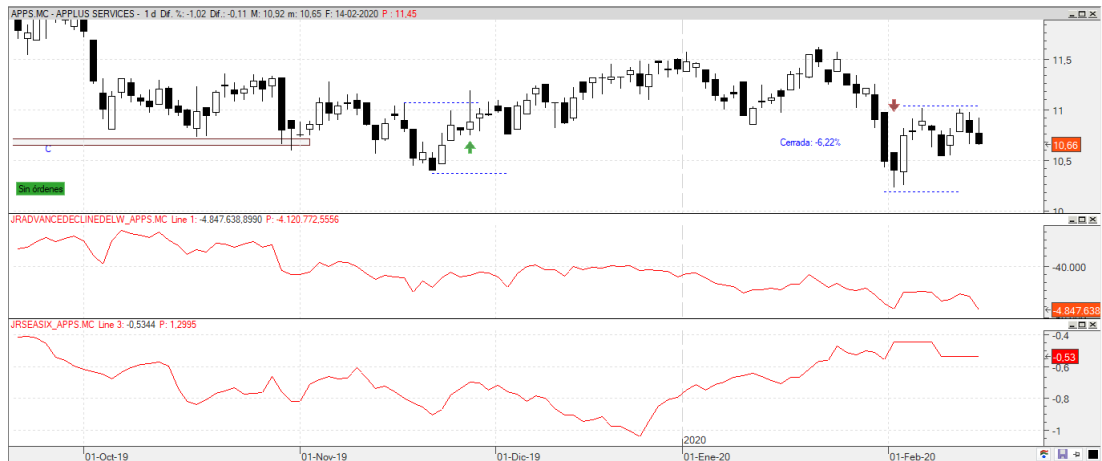
AENA (AENA).- Aquí aprovecharemos la formación del jueves y el intradía del viernes. Será un stop muy ajustado y poco riesgo pero cierta probabilidad de que no salga mal. Entraríamos al superar el máximo del miércoles, al tocar los 171 y con un primer stop en 165,64 (-3,13%):



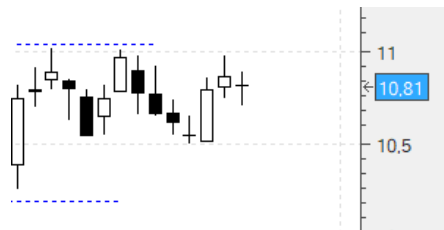
Estamos dentro en 171 con un primer stop en 165,64 que de momento mantendremos. Vamos a cierres (167,6) con un **-1,98%**:



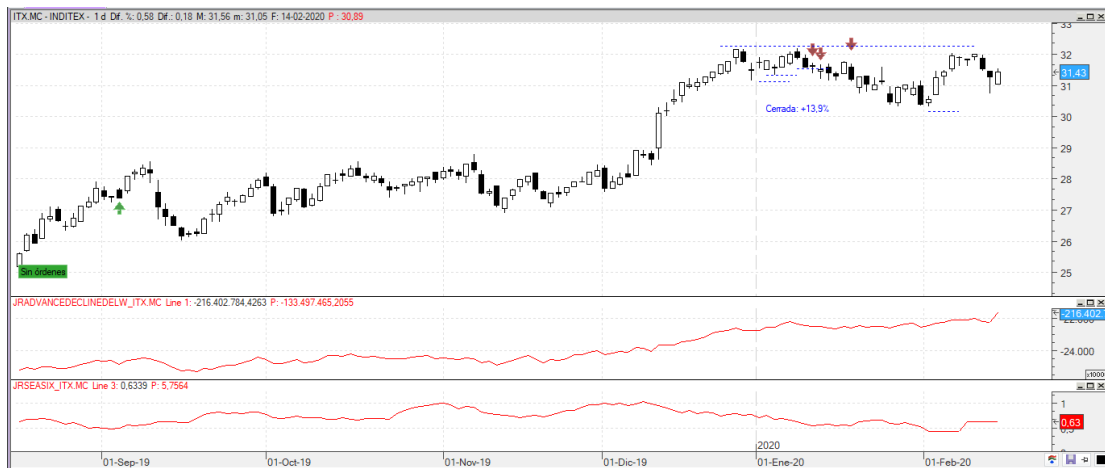
APPLUS (APPS).- En este caso mantenemos la misma estrategia, entrando en 11,1 y con un primer stop en 10,2 (-8,1%):



No entró:



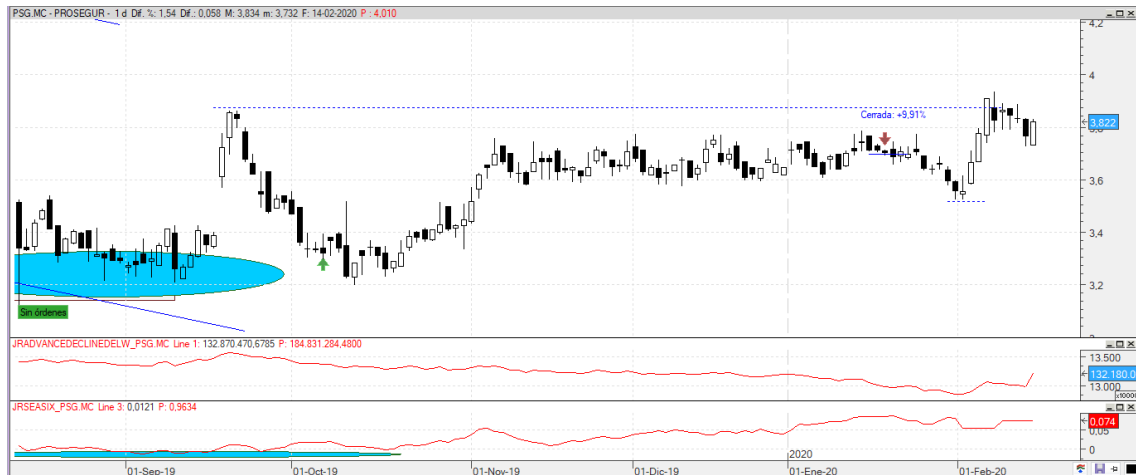
Inditex (ITX).- Igual que en Applus, mantenemos la misma estrategia. Entrando en 32,2 y con un primer stop en 30,3 (-5,9%):



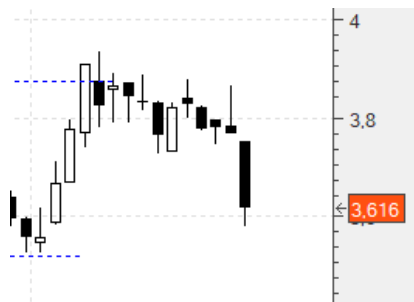
Estamos dentro en 32,2 con un primer stop en 30,3 que de momento mantenemos. Vamos a cerrar en (31,59) con un **-1,89%**:



Prosegur (PSG) .- Mantenemos los mismos puntos, comprando en 3,94 con un primer stop en 3,52 (-10,65%):



No entró:



Repsol (REP) .- También igual: Compramos en 12,98 con un primer stop en 12,28 (-5,4%):



Tampoco entró y con lo que lleva haciendo estas dos últimas semanas habrá que pensar en olvidar esta estrategia o cambiarla:



Mediaset (TL5).- Mismo razonamiento, así que seguimos intentando la compra en 5,22 con un primer stop en 4,87 (-6,7%):



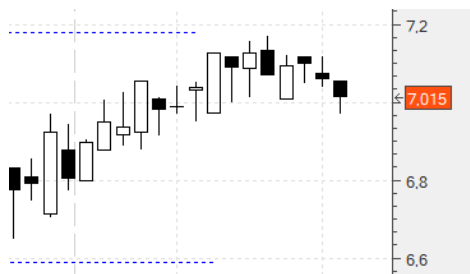
Mal asunto porque sí entró pero se ha girado demasiado bruscamente. Estamos dentro en 5,22 con un primer stop en 4,87 que de momento vamos a mantener. Vamos a cierres (4,942) con un **-5,32%**:



Zardoya (ZOT).- Y la última que habíamos sugerido y en la que también mantenemos los puntos: entrada en 7,18 con un primer stop en 6,61 (-7,94%):



Por poco pero no entró:



Un saludo,
Jr

"Not every day is good. But there is something good in everyday". Kushandwizdom