

REVISIÓN ESTRATEGIAS. 07/04/2019

Hola amigos,

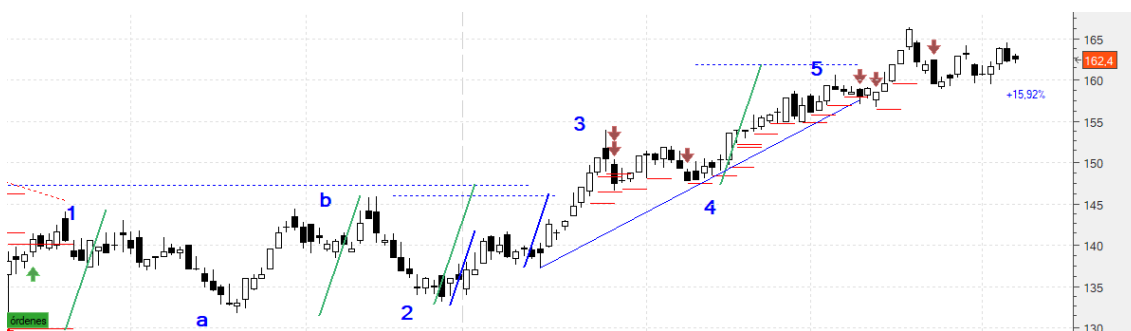
No sé si estamos agotando el buen desarrollo estacional, pero al menos, sigamos disfrutándolo, pues es posible que todavía nos falten algunas semanas. Y esta ha sido buena:

A cierres: **AENA +15,92%**; **FER +19,11%**; **IDR +21,93%**; **TRE +23,31%**; **BBVA +6,28%**; **REP +0,98%**; **VIS +9,78%**; **EKT +0,86%**; **BKT +3,85%**; **COL +4,14%**; **MAP +3,15%**; **SCYR +6,03%**; **GRF +4,47%**; **PSG -2,31%**; $\frac{1}{4}$ **NGTY +4,68%**; **APPS -3,26%**; $\frac{1}{4}$ **CLNX +6,12%**; **EBRO +0,36%**; **ACS -0,2%**; **ALM -4,47%**; **AMS -0,25%**; **ZOT -2,17%**.

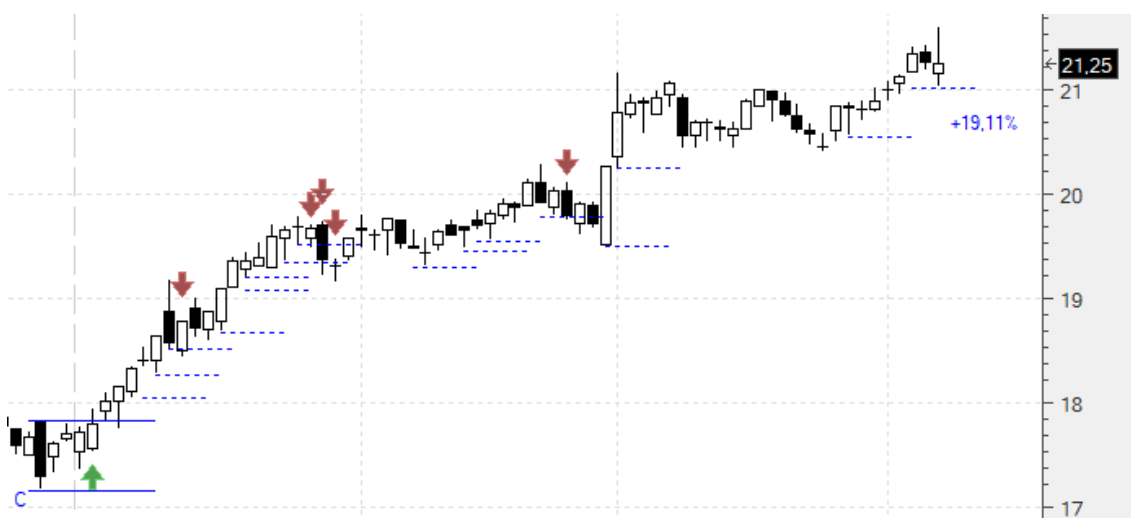
Cerradas: $\frac{1}{4}$ **NTGY +2,78%**; $\frac{1}{4}$ **CLNX +3,72%**.

Vamos a verlas una a una:

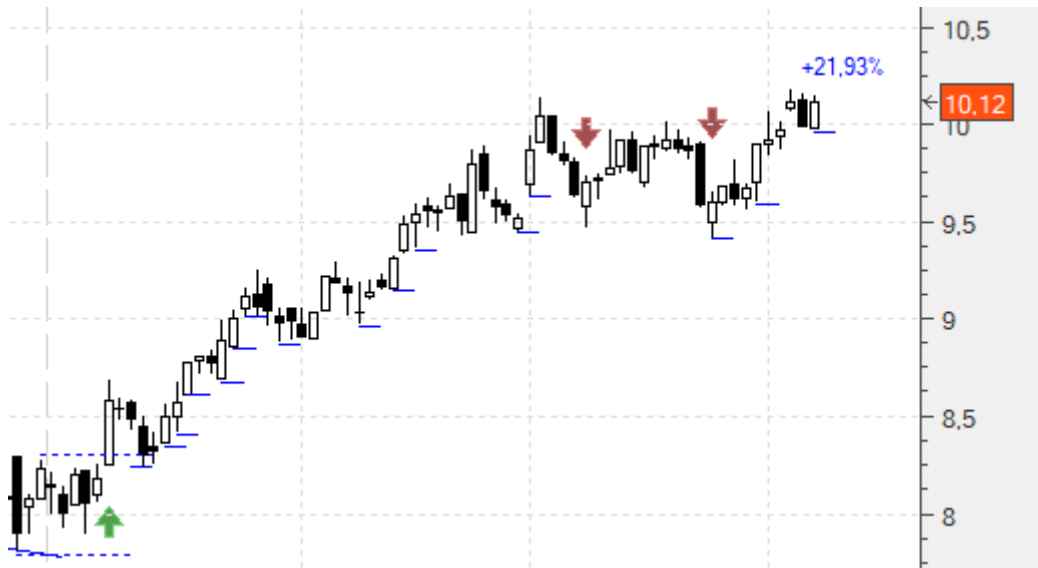
Aena (AENA) .- Habíamos entrado en 140,1 y habíamos cerrado 15/16 con un **+7,30%**. Teníamos el último stop en 156,64 (**+11,8%**). Seguimos manteniéndolo. Vamos a cierres (162,4) con un **+15,92%**:



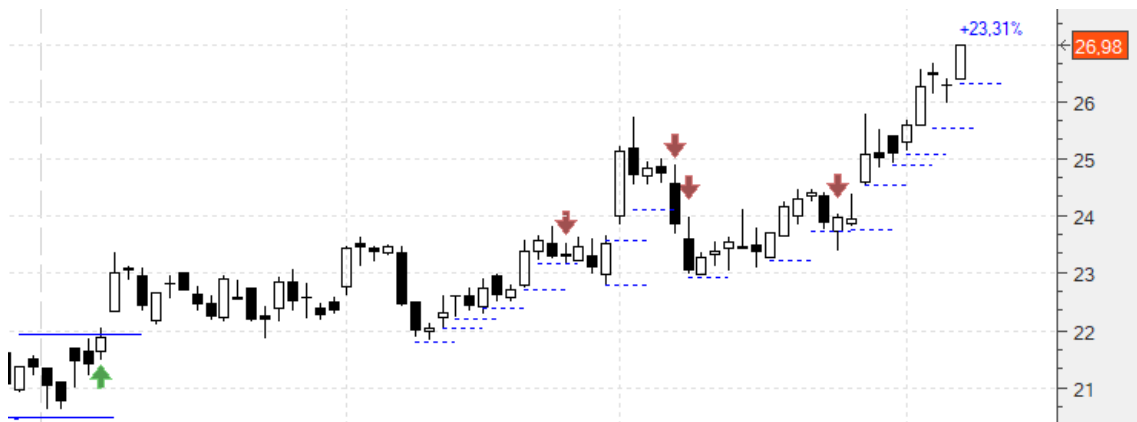
Ferrovial (FER) .- Dentro en 17,84 habiendo cerrado 16/18 con un **+6,85%**. Teníamos los otros dos stops en 19,5 (**+9,3%**) y 20,22 (**+13,34%**). Una vez rota una nueva resistencia, los subimos a 20,54 (**+15,13%**) y 21,02 (**+17,83%**). Vamos a cierres (21,25) con un **+19,11%**:



Indra (IDR).- Habíamos entrado en 8,3 habiendo cerrado $\frac{3}{4}$ con un **+12,58%**. Teníamos el otro stop subido pero dividido en dos, cada uno para una octava parte de la inversión original, en 9,41 (**+13,37%**) y 9,59 (**+15,54%**). Los subimos ya a 9,59 (**+15,54%**) y 9,97 (**+20,12%**). Vamos a cierres (10,12) con un **+21,93%**:



Técnicas Reunidas (TRE).- Habíamos entrado en 21,88 habiendo cerrado 13/16 con un **+5,55%**. Teníamos los últimos tres en 23,79 (**+8,73%**), 24,54 (**+12,16%**) y 24,89 (**+13,75%**). Los subimos a 25,13 (**+14,85%**), 25,57 (**+16,86%**) y 26,34 (**+20,38%**). Vamos a cierres (26,98) con un **+23,31%**:



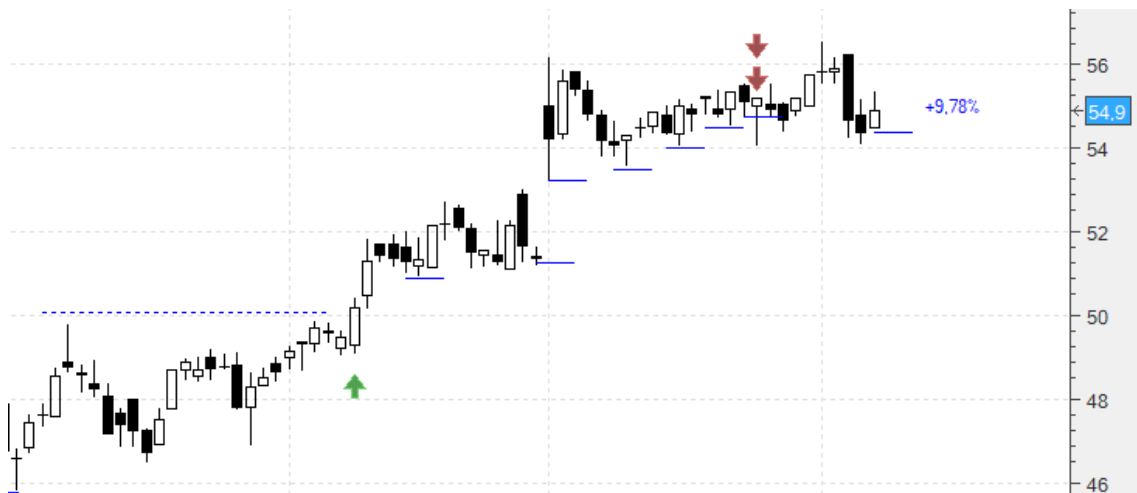
Banco Bilbao (BBVA).- Dentro en 5,17 con stop en 4,47. Lo subimos ya dividiéndolo en cinco. El primero en 5,00, el segundo en 5,154, el tercero en 5,281 (**+2,15%**), el cuarto en 5,381 (**+4,08%**) y el quinto en 5,48 (**6%**). Vamos a cierres (5,495) con un **+6,28%**:



Repsol (REP).- Dentro en 15,19 con stop en 14,4. Seguimos sin moverlo. Vamos a cierres (15,34) con un **+0,98%**:



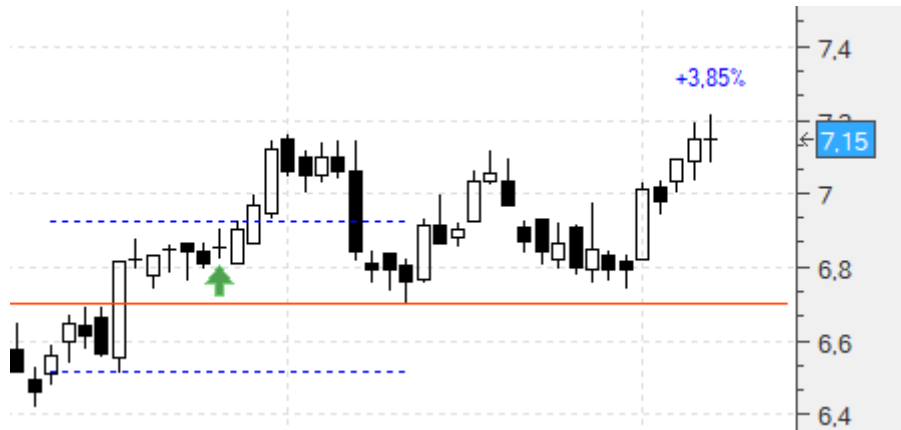
Viscofán (VIS).- Dentro en 50,01 habiendo cerrado la mitad con un **+9,26%**. Teníamos los otros dos stops en 53,54 (**+7,06%**) y 54,04 (**+8,06%**). Dejamos el primero en 53,54 pero subimos el segundo a 54,49 (**+8,96%**). Vamos a cierres (54,9) con un **+9,78%**:



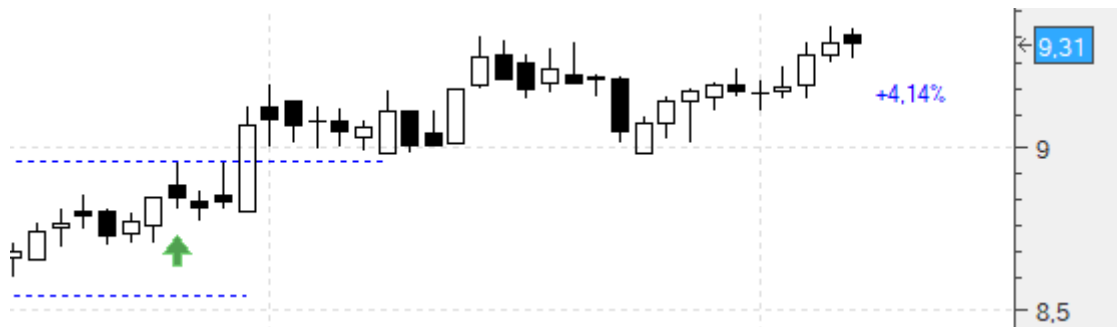
Euskaltel (EKT).- Dentro en 8,15 con stop en 7,67. Lo mantenemos. Vamos a cierres (8,22) con un **+0,86%**:



Bankinter (BKT) .- Dentro en 6,98 con stop en 6,6. Tuvimos reparto de dividendos el martes 26, de 0,0993 € por acción, para nosotros un **+1,42%**. Todavía no vamos a subir el stop. Vamos a cierres (7,15) con un **+2,43%**, con los dividendos un **+3,85%**:



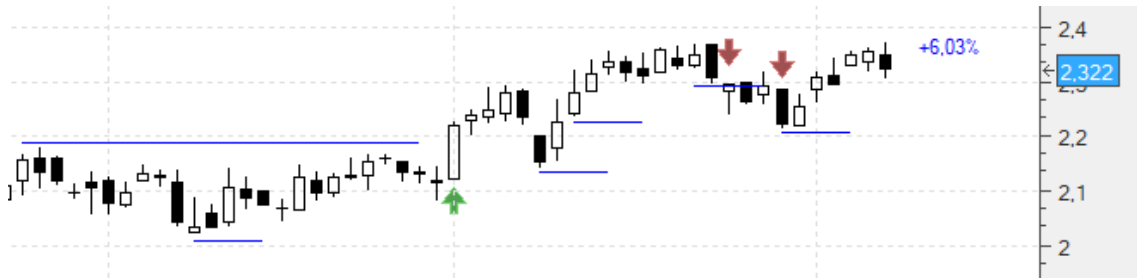
Inmobiliaria Colonial (COL) .- Dentro en 8,94 con stop en 8,54. Seguimos manteniéndolo. Vamos a cierres (9,31) con un **+4,14%**:



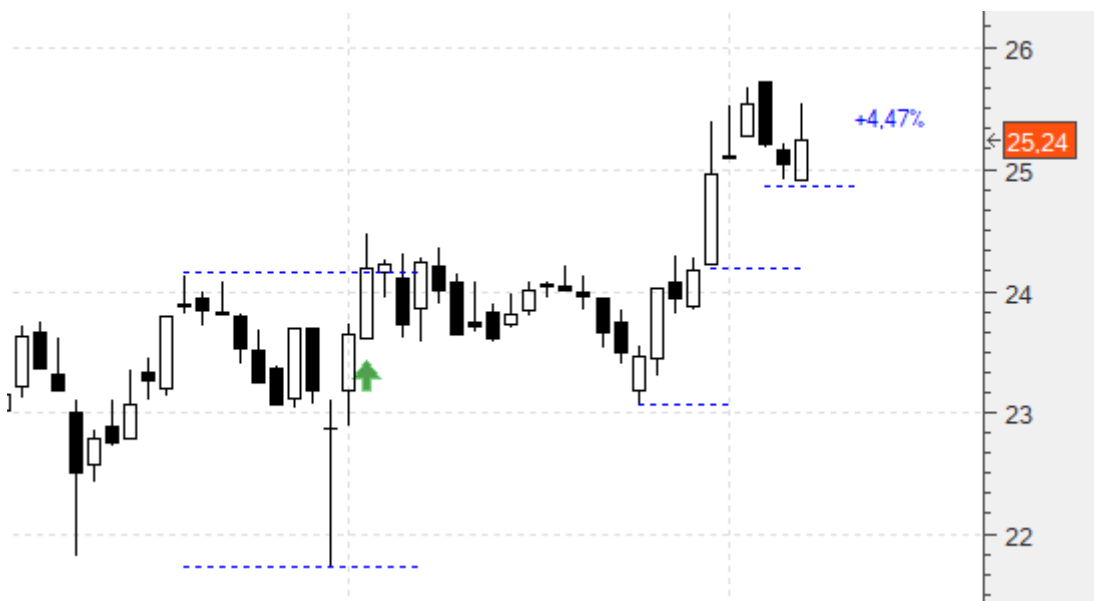
Mapfre (MAP) .- Dentro en 2,51 con stop en 2,38. Lo vamos a seguir manteniendo hasta que se supere claramente la zona de resistencia. Vamos a cierres (2,589) con un **+3,15%**:



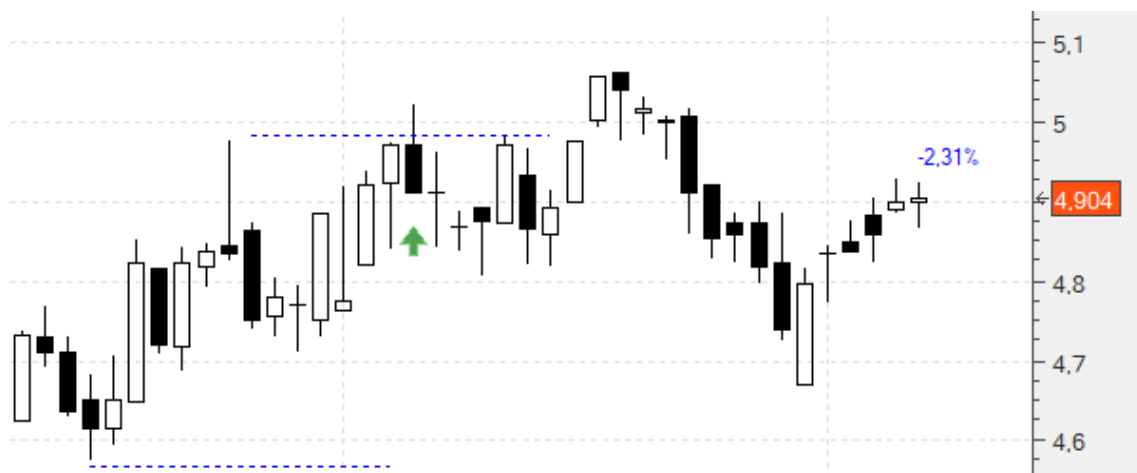
Sacyr (SCYR).- Dentro en 2,19 habiendo cerrado 2/3 con un **+3,2%**. Teníamos el último subido a 2,21 (**+0,91%**). Ahora que está en zona de resistencia hemos de dejar que pueda fluctuar algo, así que no lo vamos a mover. Vamos a cierres (2,322) con un **+6,03%**:



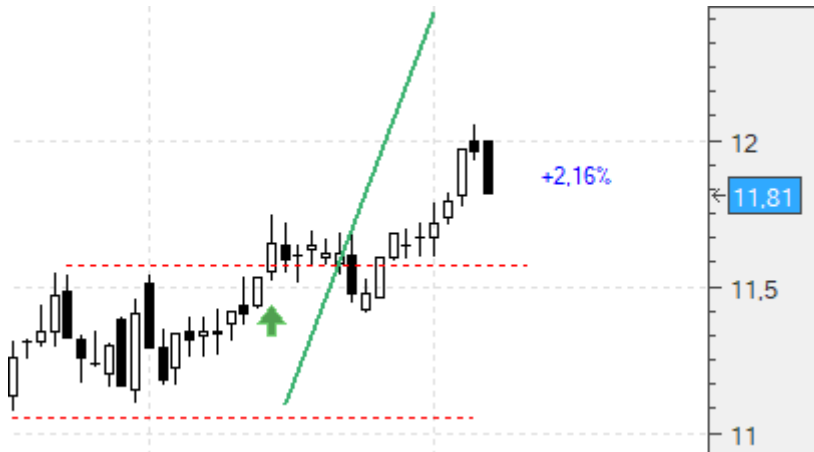
Grifols (GRF).- Dentro en 24,16 con stop en 21,74. Lo subimos dividiéndolo en tres. El primero en 23,07, el segundo en 24,21 (**+0,2%**) y el tercero en 24,91 (**+3,1%**). Vamos a cierres (25,24) con un **+4,47%**:



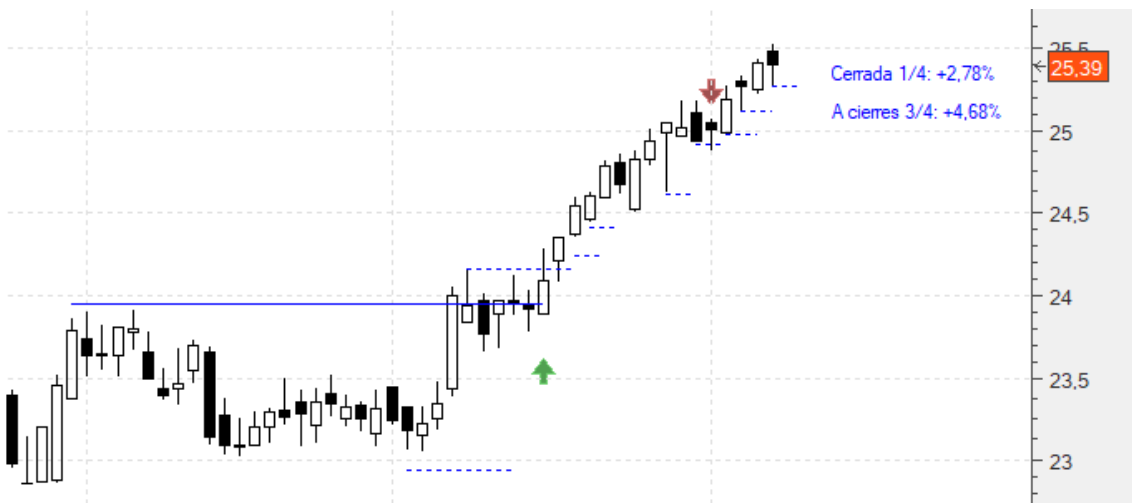
Prosegur (PSG).- Dentro en 5,02 con stop en 4,6. Esta semana tuvimos reparto de dividendos, 0,032 euros brutos por acción, para nosotros un **+0,64%**. Por el momento vamos a mantener el stop. Vamos a cierres (4,904) con un **-2,31%**:



Merlín (MRL) .- Dentro en 11,56 con stop en 11,07. Lo mantenemos. Vamos a cierres (11,81) con un **+2,16%**:



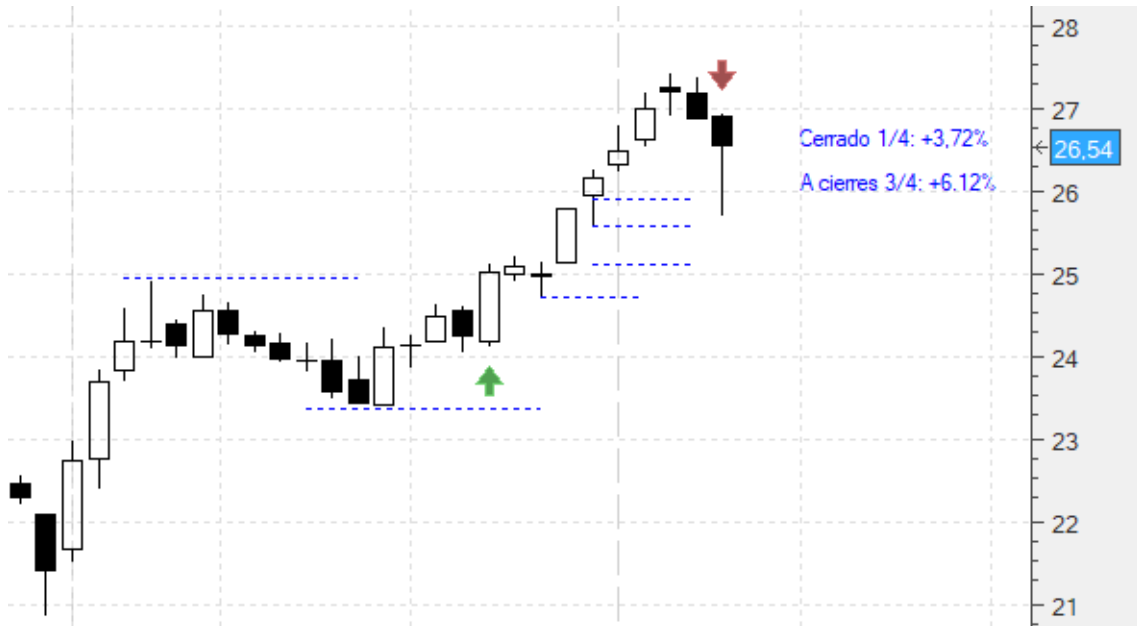
Naturgy (NTGY) .- Dentro en 24,8. Tuvimos reparto de 0,57€ brutos por acción, para nosotros un **+2,3%**. Teníamos cuatro stops, en 24,28, 24,43, 24,61 y 24,92. Este último ya nos saltó, por lo que de momento llevamos ya cerrada una cuarta parte con un **+0,48%**, que con los dividendos supone un **+2,78%**. Subimos ya los otros tres a 24,97 (**+0,68%**, con dividendos un **+2,98%**), 25,11 (**+1,25%**, con dividendos un **+3,55%**) y 25,26 (**+1,85%**, con dividendos un **+4,15%**). Vamos a cierres (25,39) con un **+2,38%**, con los dividendos un **+4,68%**:



Applus (APPS) .- Dentro en 11,03 con stop en 10,14 que seguimos manteniendo. Vamos a cierres (10,67) con un **-3,26%**:



Cellnex (CLNX) .- Dentro en 25,01 con cuatro stops en 24,72, 25,09, 25,54 y 25,94. Nos saltó este último por lo que de momento llevamos cerrada una cuarta parte con un **+3,72%**. Mantenemos los otros tres sin mover. Vamos a cierres (26,54) con un **+6,12%**:



Ebro (EBRO) .- Dentro en 19,14 con un primer stop en 18,49. Por el momento lo mantenemos. Vamos a cierres (19,21) con un **+0,36%**:



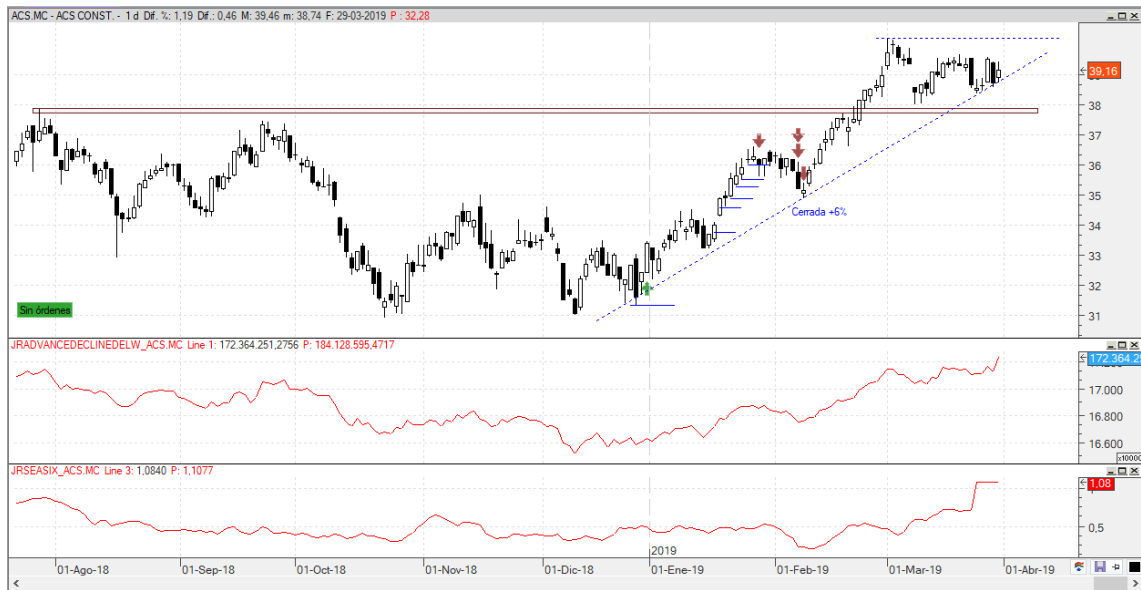
A continuación lo de siempre: copiaremos el comentario de zona privada de la semana pasada tal cual se publicó, con los añadidos intercalados que hagamos hoy destacados en amarillo para diferenciarlos:

NUEVAS ESTRATEGIAS. 31/03/2019

Hola amigos,

Ya nos van quedando poquitas y el tiempo de estacionalidad alcista también va agotándose, así que al loro:

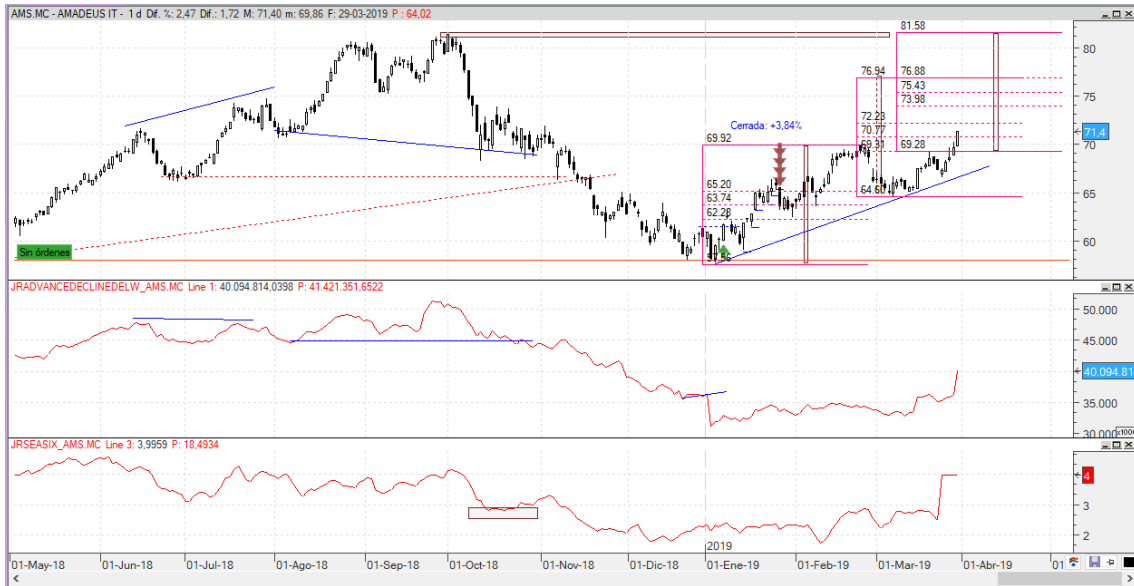
ACS (ACS).- Acaba de apoyarse en una zona de soporte y está respetando una directriz alcista. Sólo falta que rompa la resistencia para entrar. Y para ello colocaremos un stop de compra en 40,22 con un primer stop de pérdidas en 38,57 (-4,1%):



Estamos dentro en 40,22 con un primer stop en 38,57. Por el momento lo mantenemos. Vamos a cierres (40,14) con un **-0,2%**:



Amadeus (AMS) .- Tanto si quiere repetir el primer impulso como si quiere hacer un 38% por encima (en cuyo caso la llevaría justamente a la zona de resistencia en máximos) sería un tramo con una muy provechosa revalorización. Podríamos comprar en 71,51 con un primer stop en 66,57 (-6,9%):



Entró, pero lo hizo en la apertura del lunes, 71,70 por lo que ahí perdimos algo. Y tenemos el stop en 66,57 que de momento vamos a mantener. Vamos a cierres (71,52) con un **-0,25%**:



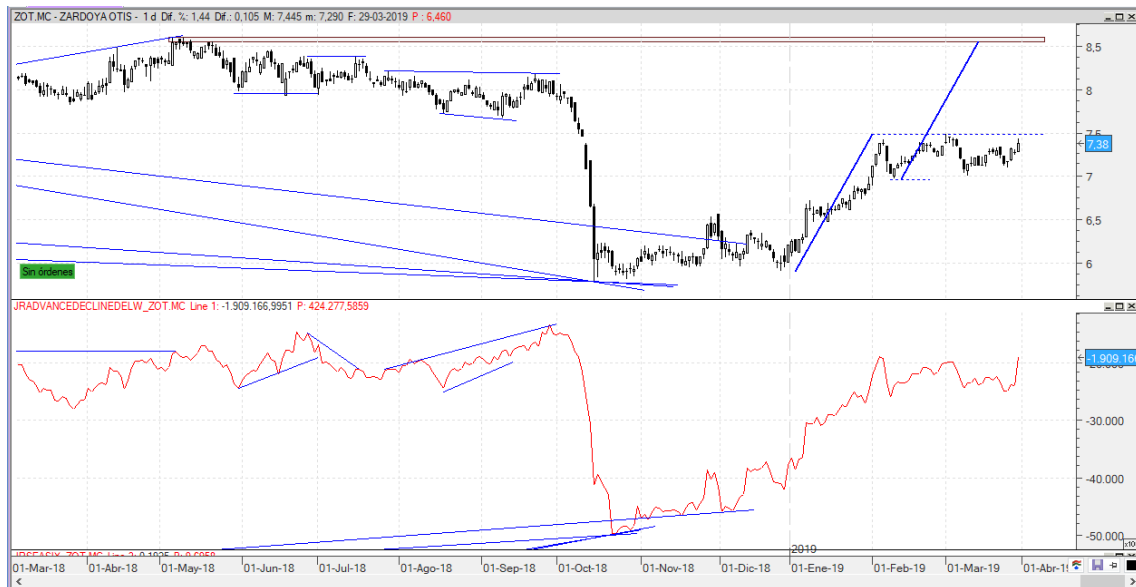
Bolsas y Mercados (BME).- Un caso muy similar al anterior. Y en este caso la compra en 25,46 con un primer stop de pérdidas en 24,53 (-3,65%):



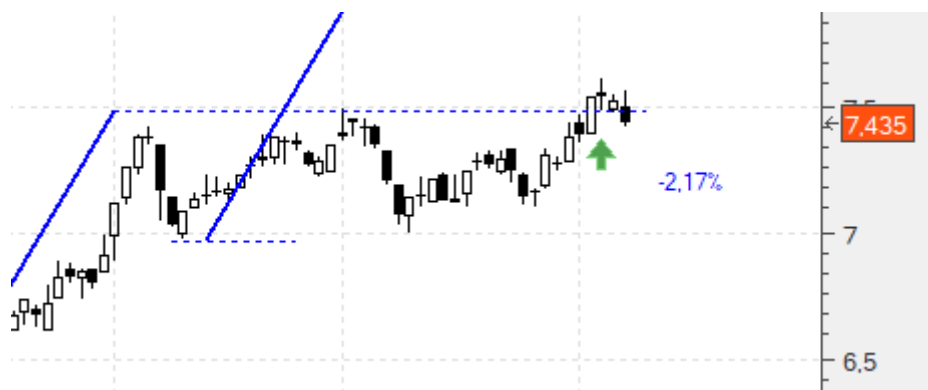
En este caso no entró:



Zardoya Otis (ZOT). - Y ya por último, nuevamente otro posible impulso que también volvería a situarnos en la resistencia en zona de máximos. Compramos en 7,6 con un primer stop de pérdidas en 6,97 (-8,29%):



Dentro en 7,6 con un primer stop en 6,97, que de momento mantendremos. Vamos a cierres (7,435) con un **-2,17%**:



un saludo,
jr

"How old would you be if you didn't know how old you are?". Satchel Paige