

REVISIÓN ESTRATEGIAS. 31/03/2019

Hola amigos,

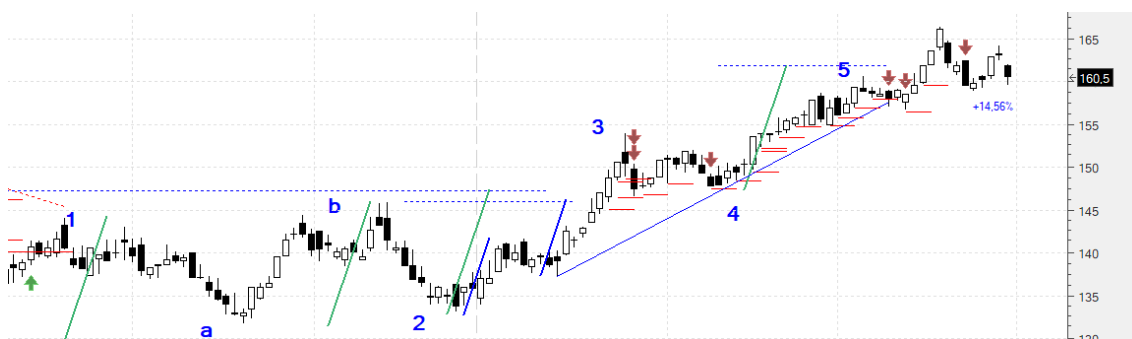
No fue una mala semana. En la mayoría tuvimos revalorización:

A cierres: **AENA +14,56%**; **FER +17,04%**; $\frac{1}{4}$ **IDR +19,21%**; **2/16 TRE +14,58%**; BBVA -1,49%; REP +0,46%; $\frac{1}{2}$ **VIS +11,47%**; EKT +1,9%; BKT -1,3%; **COL +2,51%**; MAP -2,15%; $\frac{1}{3}$ **SCYR +2,96%**; **GRF +3,31%**; PSG -3,78%; MRL +0,9%; **NTGY +2,82%**; APPS -3,53%; **CLNX +4,6%**; EBRO -0,14%.

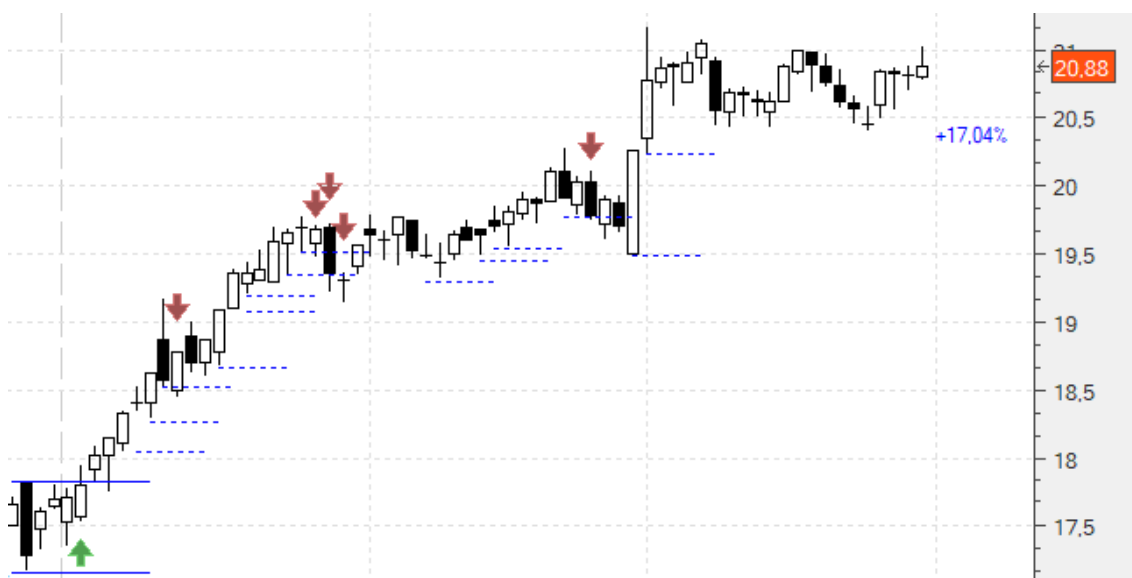
Cerrados: $\frac{3}{4}$ **IDR +12,58%**; **13/16 TRE +5,55%**; $\frac{1}{2}$ **VIS +9,26%**; $\frac{2}{3}$ **SCYR +3,2%**; **ENG +3,5%**; TEF -3,89%.

Vamos con ellas, como siempre y un poco más en detalle:

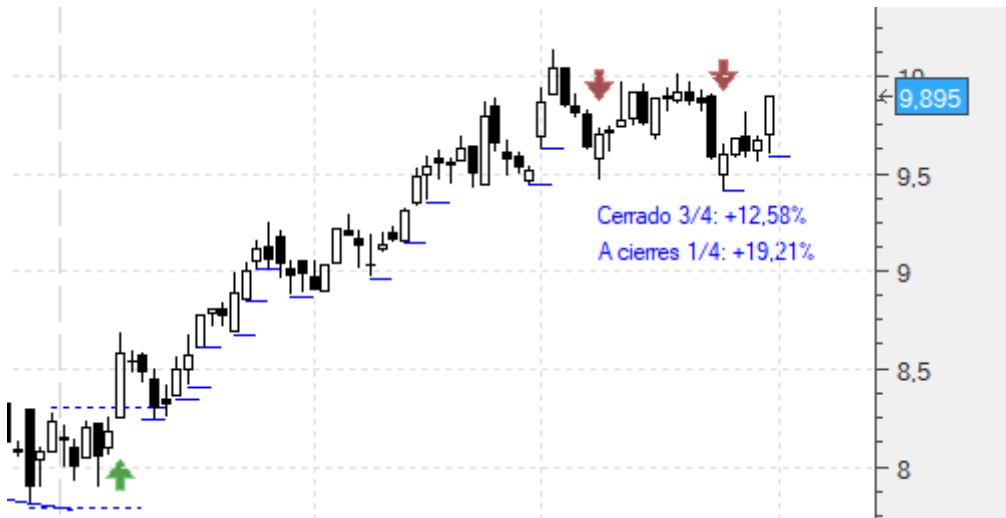
Aena (AENA).- Habíamos entrado en 140,1 y habíamos cerrado 15/16 con un **+7,30%**. Teníamos el último stop en 156,64 (**+11,8%**). Seguimos manteniéndolo. Vamos a cierres (160,5) con un **+14,56%**:



Ferrovial (FER).- Dentro en 17,84 habiendo cerrado 16/18 con un **+6,85%**. Teníamos los otros dos stops en 19,5 (**+9,3%**) y 20,22 (**+13,34%**). Está a punto de romper una resistencia, así que estando en tal posición, con posibilidad de reaccionar algo a la baja, los mantendremos sin mover una semana más. Vamos a cierres (20,88) con un **+17,04%**:



Indra (IDR) .- Habíamos entrado en 8,3 habiendo cerrado la mitad con un **+12%**. Teníamos los otros dos stops en 9,34 (**+12,53%**) y 9,44 (**+13,73%**). Nos saltó este último, por lo que llevamos cerrados $\frac{3}{4}$ con un **+12,58%**. Vamos a subir el otro, pero dividiéndolo en dos, cada uno para una octava parte de la inversión original. Uno en 9,41 (**+13,37%**) y otro en 9,59 (**+15,54%**). Vamos a cierres (9,895) con un **+19,21%**:



Técnicas Reunidas (TRE) .- Habíamos entrado en 21,88 habiendo cerrado $\frac{3}{4}$ con un **+5,3%**. Teníamos ahora cuatro, cada uno para $\frac{1}{16}$ de la inversión original en 22,78 (**+4,11%**), 22,97 (**+4,98%**), 23,26 (**+6,3%**) y 23,74 (**+8,5%**). Nos saltó este último, de tal forma que llevamos cerrados $\frac{13}{16}$ con un **+5,55%**. Movemos los otros tres a 23,79 (**+8,73%**), 24,54 (**+12,16%**) y 24,89 (**+13,75%**). Vamos a cierres (25,07) con un **+14,58%**:



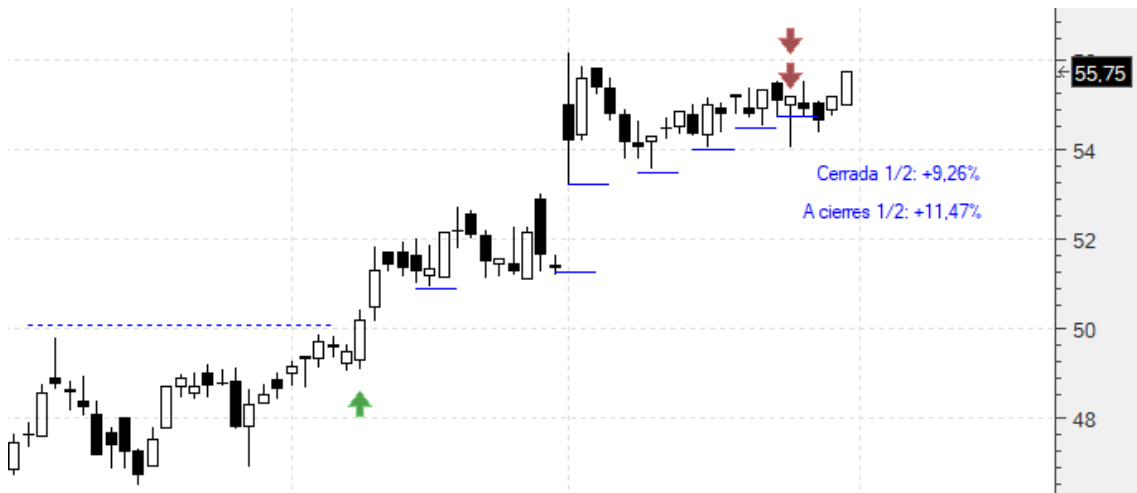
Banco Bilbao (BBVA) .- Dentro en 5,17 con stop en 4,47. Lo mantenemos. Vamos a cierres (5,093) con un **-1,49%**:



Repsol (REP) .- Dentro en 15,19 con stop en 14,4. Seguimos sin moverlo. Vamos a cierres (15,26) con un **+0,46%**:



Viscofán (VIS) .- Dentro en 50,01 con cuatro stops en 53,54 (**+7,06%**), 54,04 (**+8,06%**), 54,54 (**+9,06%**) y 54,74 (**+9,46%**). Nos saltaron estos dos últimos, de tal forma que llevamos cerrada la mitad con un **+9,26%**. Vamos a cierres (55,75) en la otra mitad con un **+11,47%**:



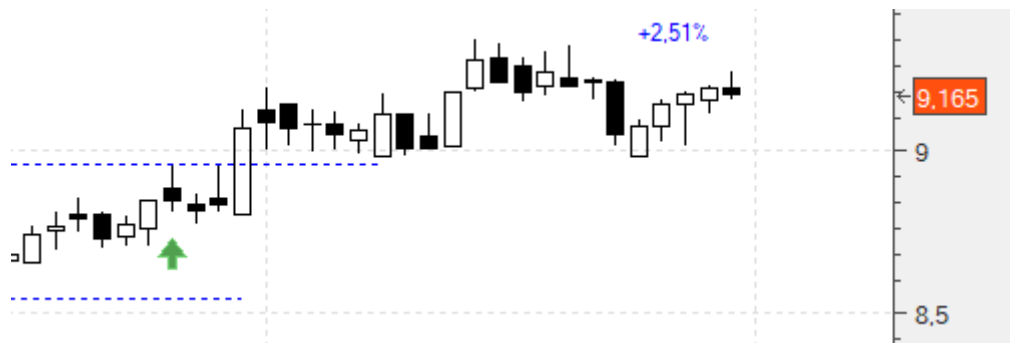
Euskaltel (EKT) .- Dentro en 8,15 con stop en 7,67. Lo mantenemos. Vamos a cierres (8,305) con un **+1,9%**:



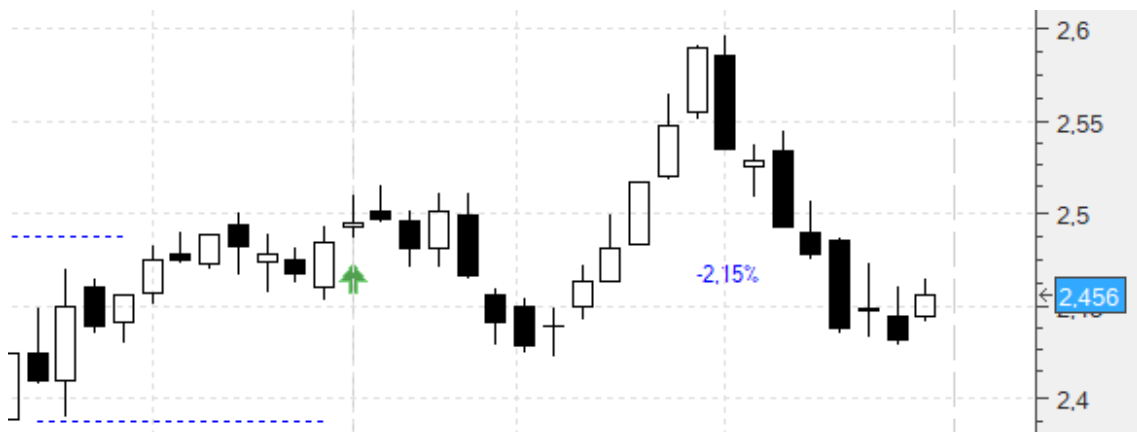
Bankinter (BKT) .- Dentro en 6,98 con stop en 6,6. Tuvimos reparto de dividendos el martes 26, de 0,0993 € por acción, para nosotros un **+1,42%**. Por el momento seguimos manteniendo el stop. Vamos a cierres (6,79) con un **-2,72%**, que con los dividendos se queda en un **-1,3%**:



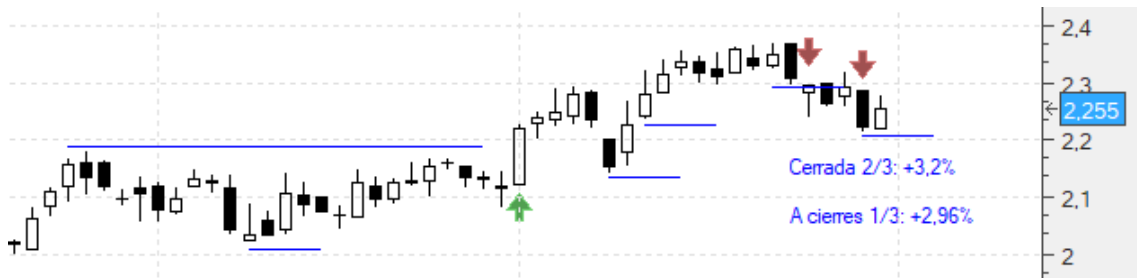
Inmobiliaria Colonial (COL) .- Dentro en 8,94 con stop en 8,54. Seguimos manteniéndolo. Vamos a cierres (9,165) con un **+2,51%**:



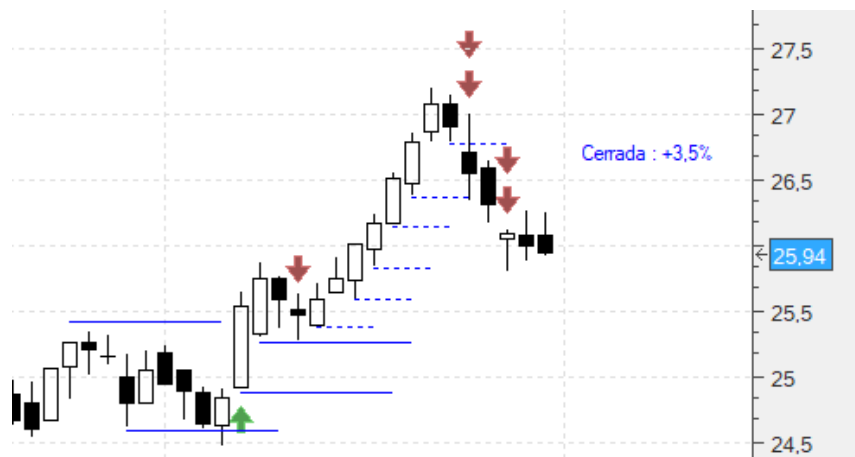
Mapfre (MAP) .- Dentro en 2,51 con stop en 2,38. Hemos de seguir manteniéndolo. Vamos a cierres (2,456) con un **-2,15%**:



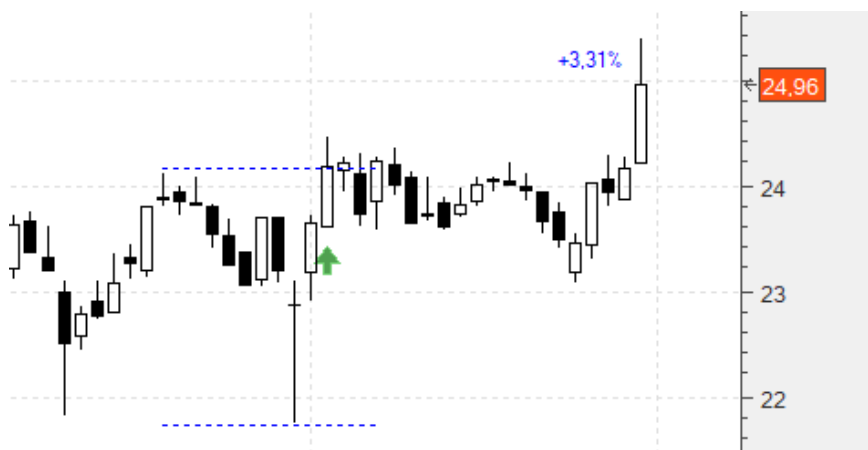
Sacyr (SCYR).- Dentro en 2,19 con tres stops en 2,13, 2,23 (+1,82%) y 2,29 (+4,56%). Nos saltaron estos dos últimos de tal forma que llevamos 2/3 cerrados con un +3,2%. No vamos a esperar a que nos salte el otro y se lleve casi toda la ganancia. Lo subimos ya a 2,21 (+0,91%). Vamos a cierres (2,255) en el tercio restante con un +2,96%:



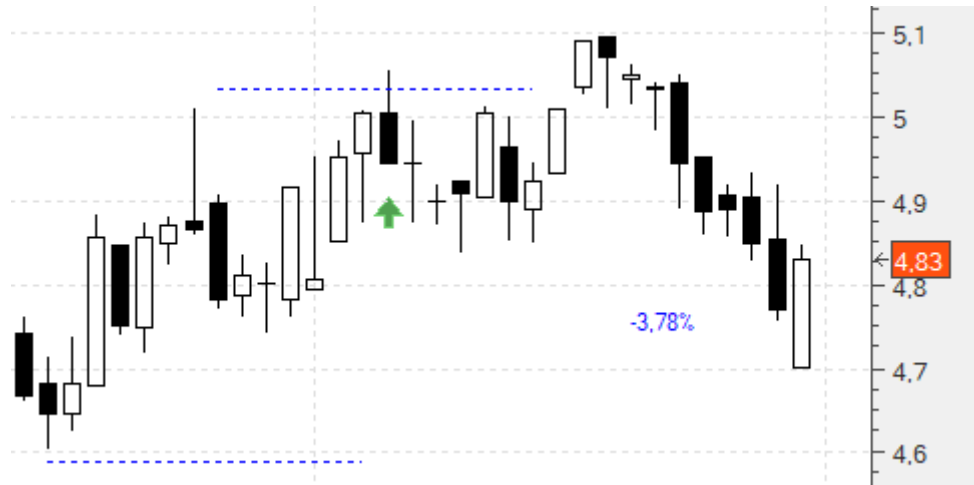
Enagás (ENG).- Dentro en 25,36 habiendo cerrado la mitad con una pérdida de un -0,27%. Teníamos ahora cuatro, cada uno para una octava parte de la inversión original, en 25,84 (+1,89%), 26,17 (+3,19%), 26,38 (+4,02%) y 26,78 (+5,6%). Nos saltaron todos, lo que pasa es que este último lo hizo en la apertura del lunes en 26,72 (+5,36%), el siguiente lo hizo bien en 26,38 (+4,02%), el que teníamos en 26,17 lo hizo en la apertura del miércoles en 26,05 (+2,72%) y el que teníamos en 25,84 también lo hizo donde lo habíamos colocado. De tal forma que cerramos la totalidad de la operación no con un +3,68% como habría salido caso de no haberse producido los huecos que se produjeron sino con un +3,5% que tampoco está nada mal:



Grifols (GRF).- Dentro en 24,16 con stop en 21,74. A pesar de la subida todavía lo mantendremos. Vamos a cierres (24,96) con un +3,31%:



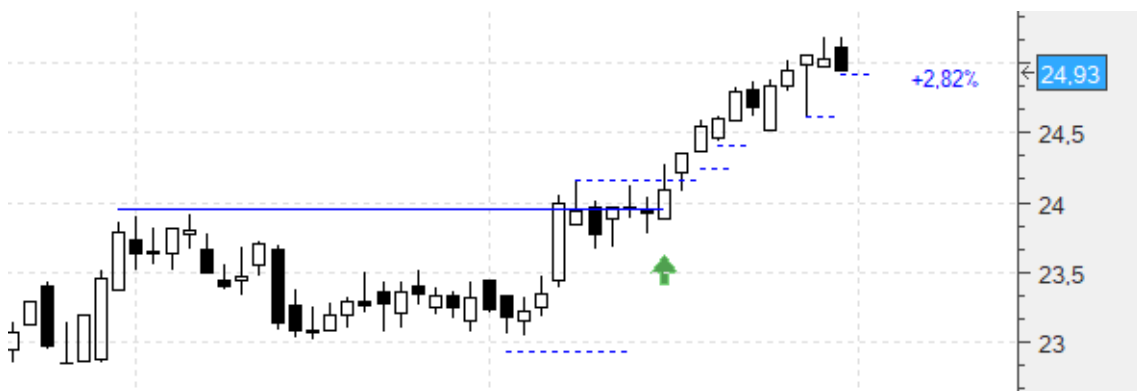
Prosegur (PSG) .- Dentro en 5,02 con stop en 4,6. Seguimos manteniéndolo. Vamos a cierres (4,83) con un **-3,78%**:



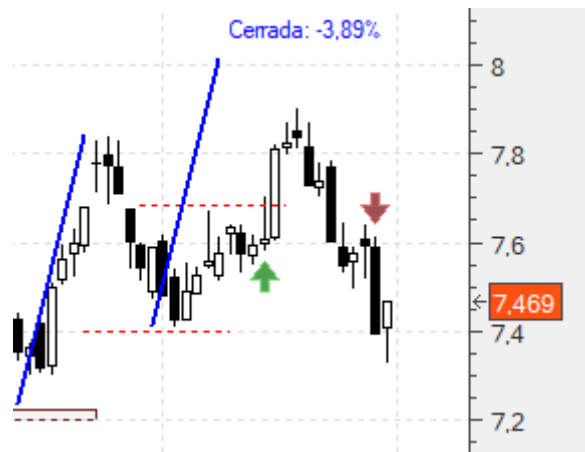
Merlín (MRL) .- Dentro en 11,56 con stop en 11,07. Como en el caso de Grifols, seguiremos manteniéndolo. Vamos a cierres (11,665) con un **+0,9%**:



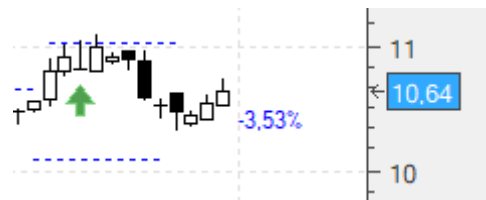
Naturgy (NTGY) .- Dentro en 24,8 con stop en 23,4. La semana pasada tuvimos reparto de 0,57€ brutos por acción, para nosotros un **+2,3%**. Subimos ya el stop, subdividiéndolo en cuatro, cada uno para una cuarta parte de la inversión original. El primero en 24,28, el segundo en 24,43, el tercero en 24,61 y el último en 24,92 (**+0,48%**, con los dividendos un **+2,78%**). Vamos a cierres (24,93) con un **+0,52%**, con los dividendos un **+2,82%**:



Telefónica (TEF).- Dentro en 7,7 con stop en 7,4. Nos saltó ya, por lo que cerramos con un **-3,89%**:



Applus (APPS).- Dentro en 11,03 con stop en 10,14 que seguimos manteniendo. Vamos a cierres (10,64) con un **-3,53%**:



A continuación lo de siempre: copiaremos el comentario de zona privada de la semana pasada tal cual se publicó, con los añadidos intercalados que hagamos hoy destacados en amarillo para diferenciarlos:

NUEVAS ESTRATEGIAS. 24/03/2019

Hola amigos,

Poquitas en esta ocasión:

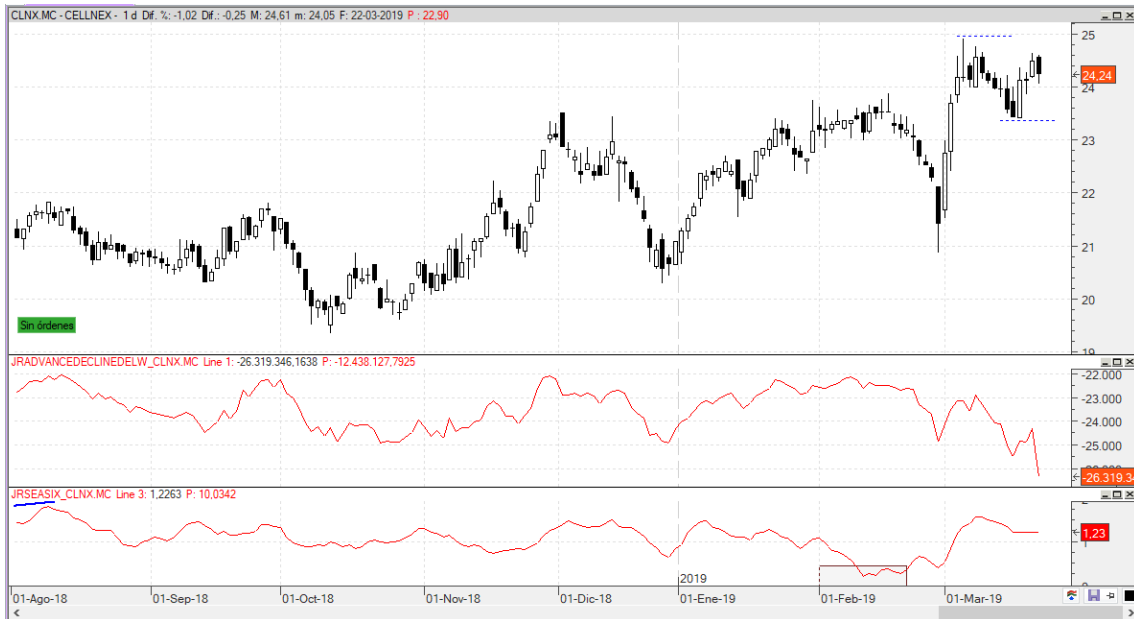
Bolsas y Mercados (BME) - Podemos estar ante una nueva formación 1-2-3 al alza. Y por si es así, la compra hemos de situarla en 26,1 con un primer stop de pérdidas en 25,1 (-3,83%):



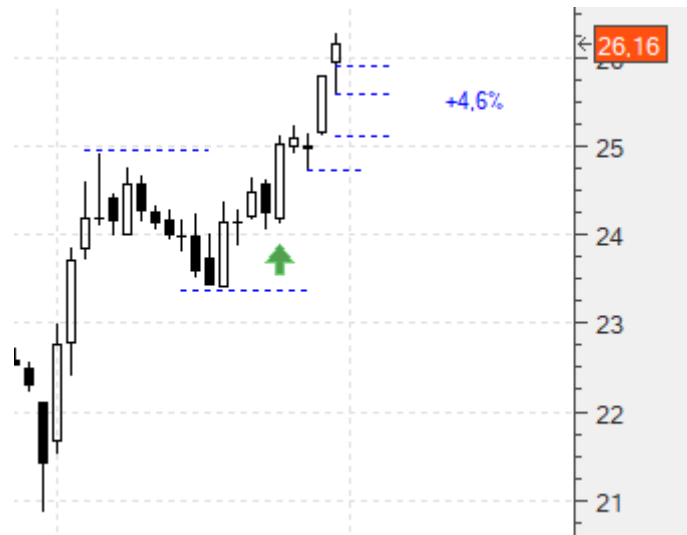
No nos entró:



Cellnex (CLNX).- Volvemos a intentarlo. Y colocamos el stop de compra en 25,01 con un primer stop de pérdidas en 23,4 (-6,43%):



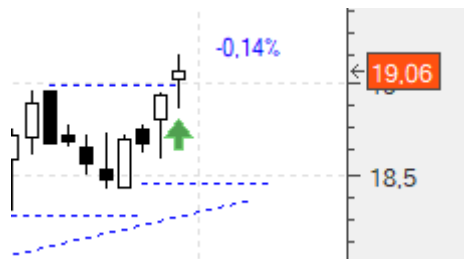
Entró perfectamente. Y tanto fue así que hemos de subir ya el stop y lo haremos dividiéndolo en cuatro, el primero en 24,72, el siguiente en 25,09 (+0,32%), el tercero en 25,54 (+2,12%) y el cuarto y último en 25,94 (+3,72%). Vamos a cierres (26,16) con un +4,6%:



Ebro (EBRO).- Va a ser más complicado que en una semana pueda volver a situarse en máximos a la vista de las últimas barras, pero por si acaso, el punto de compra debiéramos situarlo en 19,14 con un primer stop de pérdidas en 18,49 (-3,39%):



El jueves tuvimos reparto de dividendos, 0,19€ brutos por acción. No nos pilló por poco por más que el máximo del jueves con los dividendos hubiese llegado a nuestros 19,14. En cualquier caso estamos dentro desde el viernes. Por el momento mantendremos el stop. Vamos a cierres (19,06) con un **-0,14%**:



un saludo,
jr

"Live your life and forget your age". Norman Vincent Peale