

REVISIÓN ESTRATEGIAS. 10/03/2019

Hola amigos,

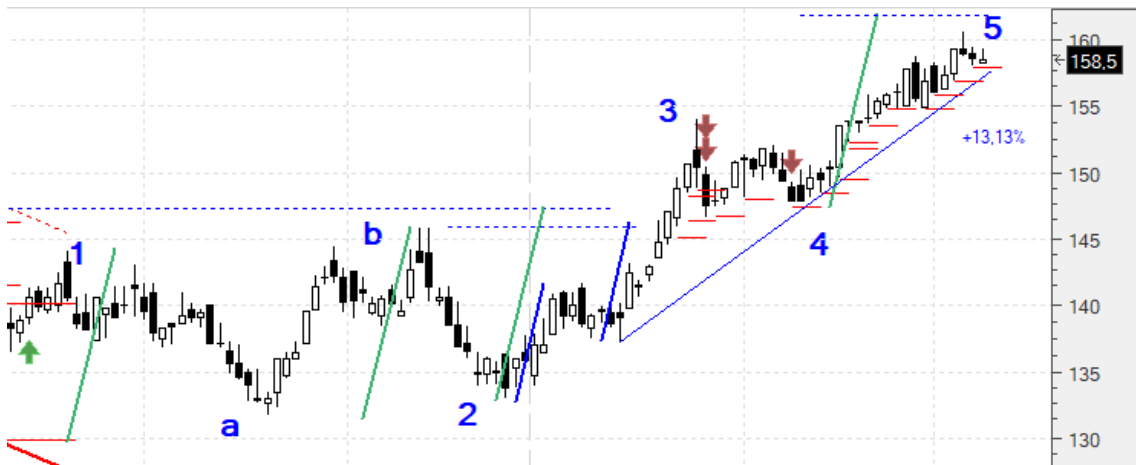
Nada tuvo que ver esta semana con la anterior. Considerablemente peor, por más que a nosotros no nos haya afectado en exceso:

A cierres: **AENA +13,13%**; **FER +15,13%**; **EBRO +6,8%**; $\frac{1}{2}$ **IDR +16,86%**; $\frac{1}{4}$ **TRE +5,3%**; BBVA -0,66%; $\frac{3}{4}$ **ITX +9,58%**; REP -2,86%; **VIS +8,08%**; A3M +0,41%; EKT -1,6%; BKT -1,37%; COL +1,9%; MAP -2,8%; SCYR -1,78%; ENG +1,53%; GRF -0,66%; PSG -2,39%.

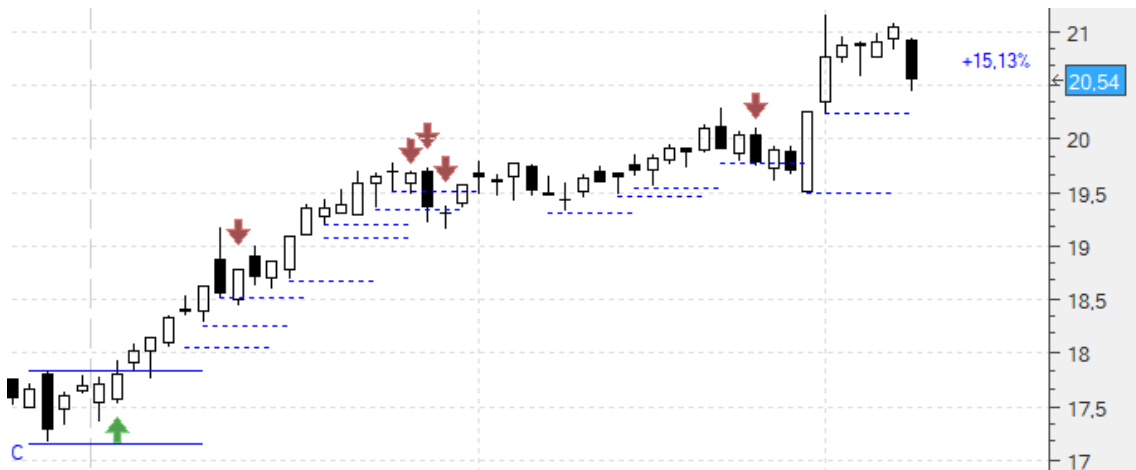
Cerradas: $\frac{1}{2}$ **IDR +12%**; $\frac{3}{4}$ **TRE +7,94%**; $\frac{1}{4}$ **ITX +10,04%**; MTS -2,11%; APPS +0,84%; CABK +0,4%; ACX -7,91%; CIE -5,51%.

Vamos con cada una:

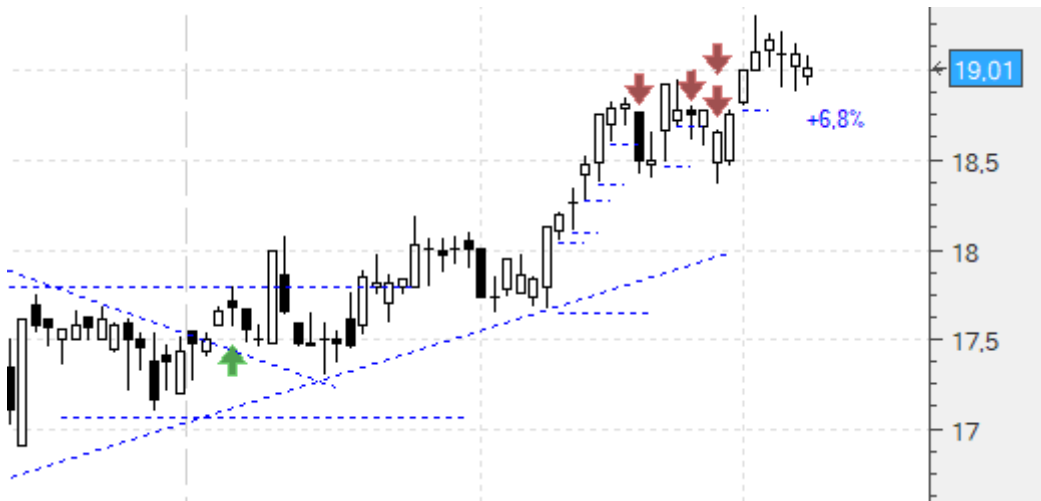
Aena (AENA) - Habíamos entrado en 140,1 y cerrado $\frac{3}{4}$ con un **+5,9%**. Teníamos los cuatro últimos stops (cada uno para 1/16 de la inversión original) en 149,64 (**+6,81%**), 152,29 (**+8,7%**), 153,64 (**+9,66%**) y 154,74 (**+10,45%**). Si el recuento es correcto mucho nos tememos que la directriz no tenga la suficiente fortaleza como soporte así que vamos a subirlos ya. Los subiremos a 154,89 (**+10,55%**), 155,94 (**+11,3%**), 156,89 (**+11,98%**) y 157,99 (**+12,77%**). Vamos a cierres (158,5) con un **+13,13%**:



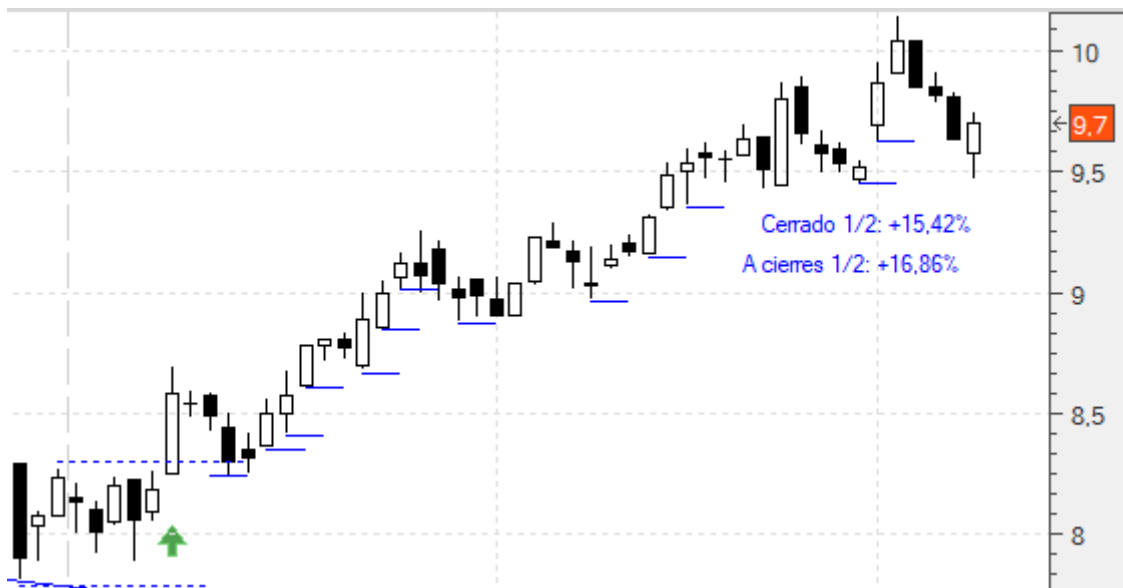
Ferrovial (FER) - Dentro en 17,84 habiendo cerrado 16/18 con un **+6,85%**. Teníamos los otros dos stops en 19,5 (**+9,3%**) y 20,22 (**+13,34%**). Por el momento vamos a mantenerlos. Vamos a cierres (20,54) con un **+15,13%**:



Ebro Foods (EBRO).- Dentro en 17,8 habiendo cerrado 4/5 con un **+4,07%**. Teníamos el último stop en 18,79 (**+5,56%**). Por el momento lo mantenemos. Vamos a cierres (19,01) con un **+6,8%**:



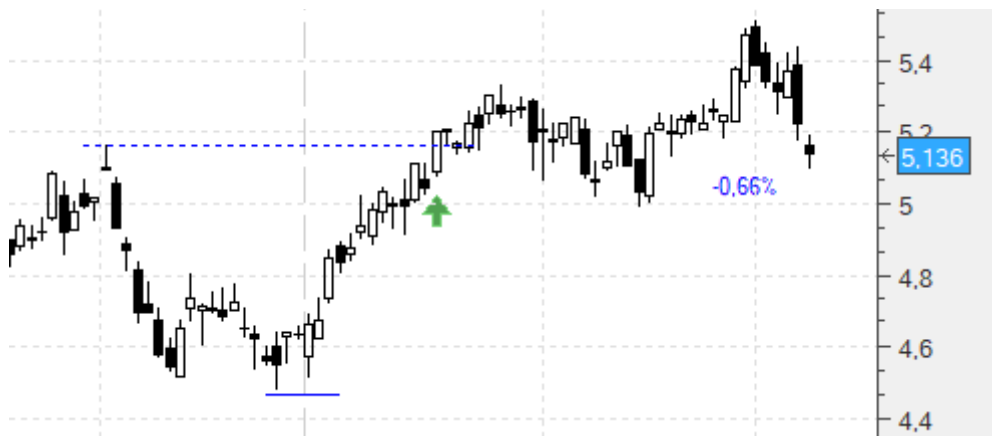
Indra (IDR).- Habíamos entrado en 8,3 habiendo cerrado una cuarta parte con un **+8,55%**. Teníamos los otros tres stops subidos a 9,34 (**+12,53%**), 9,44 (**+13,73%**) y 9,62 (**+15,9%**). Nos saltó el último en la apertura del viernes, pero lo hizo en 9,58 dejándonos un **+15,42%**. Mantenemos los otros dos sin mover. Llevamos de esta forma cerrados 2/4, o lo que es lo mismo, la mitad, con un **12%**. Vamos a cierres (9,7) en la otra mitad con un **+16,86%**:



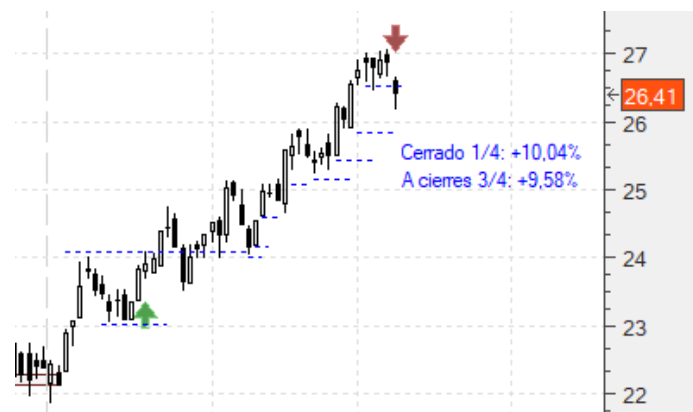
Técnicas Reunidas (TRE).- Habíamos entrado en 21,88 habiendo cerrado ¼ con un **+6,12%**. Teníamos los otros tres stops en 22,78 (**+4,11%**), 23,66 (**+8,13%**) y 24,04 (**+9,87%**). Nos saltaron estos dos últimos, lo que pasa es que el que teníamos en 23,66 saltó en la apertura del viernes, 23,59, dejándonos un **+7,81%**. Llevamos de esta forma ¾ cerrados con un **+7,94%**. Mantenemos el último en 22,78. Vamos a cierres (23,04) en esta última cuarta parte con un **+5,3%**:



Banco Bilbao (BBVA).- Dentro en 5,17 con stop en 4,47. Lo mantenemos. Vamos a cierres (5,136) con un **-0,66%**:



Inditex (ITX).- Dentro en 24,1 con cuatro stops en 25,22 (**+4,65%**), 25,48 (**+5,72%**), 25,89 (**+7,43%**) y 26,52 (**+10,04%**). Nos saltó este último por lo que de momento llevamos cerrada la cuarta parte con un **+10,04%**. Mantenemos los otros tres stops sin mover. Vamos a cierres (26,41) en los ¾ restantes con un **+9,58%**:



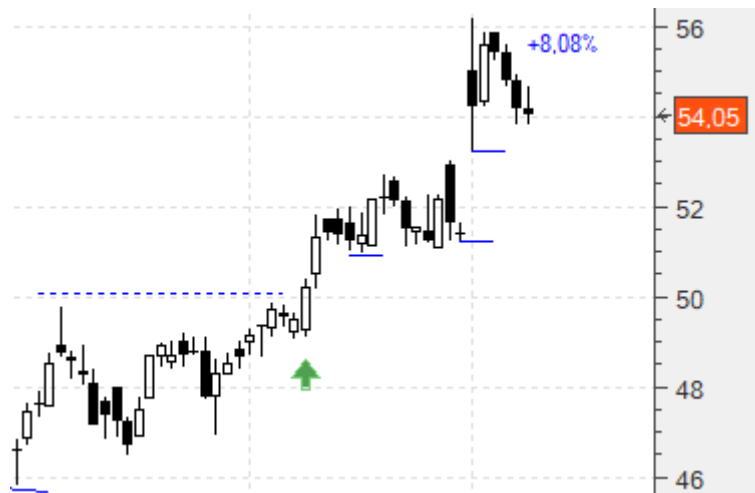
Arcelor (MTS).- Dentro en 20,39 habiendo cerrado la mitad con un **-0,24%**. Teníamos el otro stop en 19,58, pero ya nos saltó, por lo que cerramos el total de la operación con un **-2,11%**.



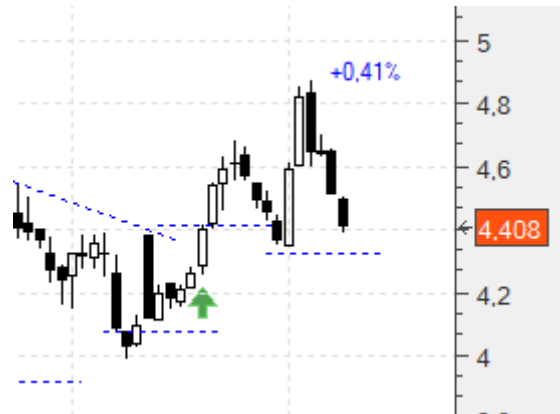
Repsol (REP).- Dentro en 15,19 con stop en 14,4. Lo seguimos manteniendo. Vamos a cierres (14,755) con un **-2,86%**:



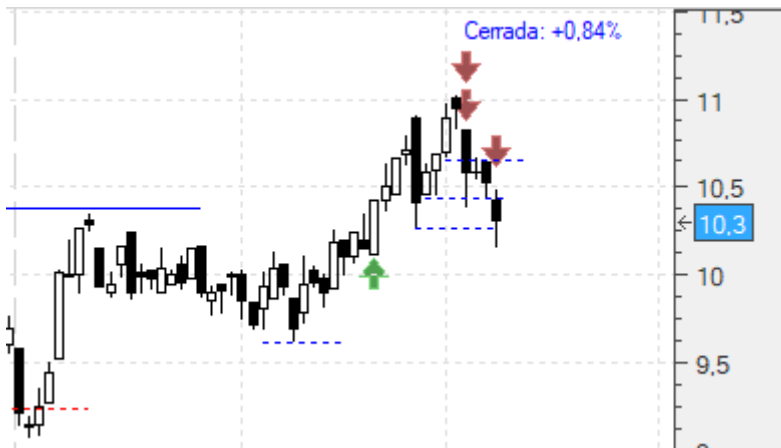
Viscofán (VIS).- Dentro en 50,01 con dos stops en 51,19 (**+2,36%**) y 53,24 (**+6,46%**). Por el momento los mantendremos. Vamos a cierres (54,05) con un **+8,08%**:



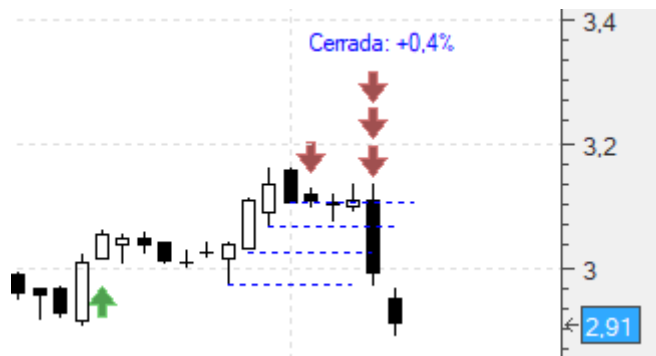
Atresmedia (A3M).- Dentro en 4,39 con stop en 4,34. Hemos de mantenerlo. Vamos a cierres (4,408) con un **+0,41%**:



Applus (APPS).- Dentro en 10,36 con tres stops en 10,26, 10,44 (**+0,77%**) y 10,64 (**+2,7%**). Nos saltaron los tres. Cerramos por tanto la totalidad de la operación con un **+0,84%**:



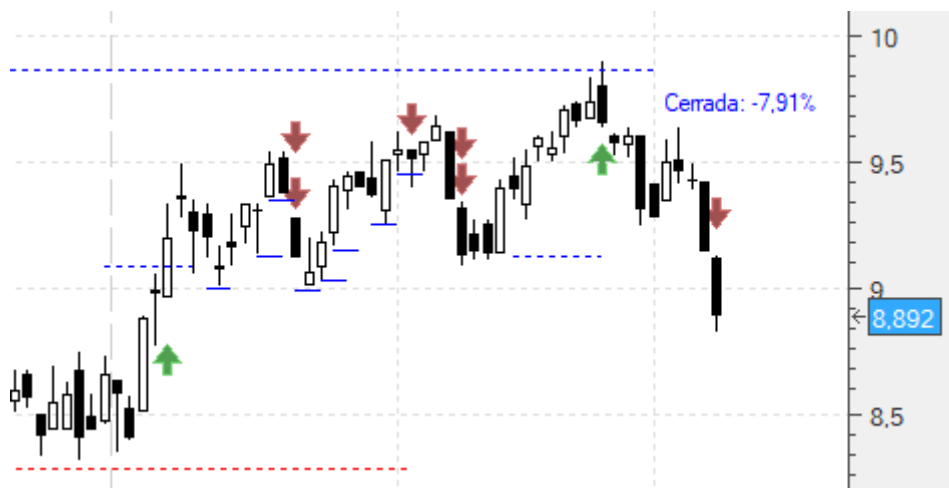
Caixabank (CABK).- Comprados en 3,03 con cuatro stops en 2,97, 3,03, 3,066 (**+1,19%**) y 3,103 (**+2,41%**). Nos saltaron todos, de tal forma que cerramos la operación con un **+0,4%**:



Euskaltel (EKT) .- Dentro en 8,15 con stop en 7,67. Seguimos manteniéndolo, especialmente ahora que a pesar de haber superado el canal, hizo el segundo alcista. Vamos a cierres (8,02) con un **-1,6%**:



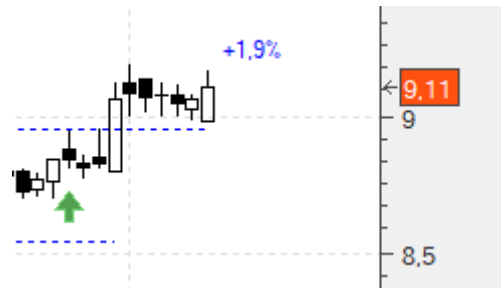
Acerinox (ACX) .- Dentro en 9,86 con stop en 9,08. Pero nos saltó ya, por lo que nos dejamos un **-7,91%**:



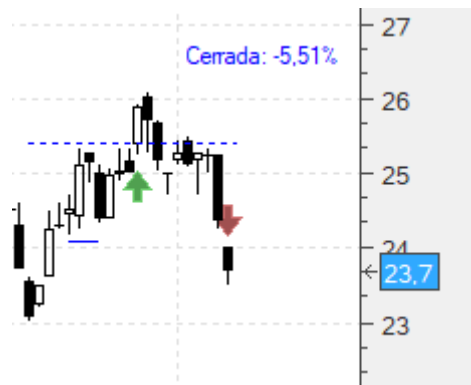
Bankinter (BKT) .- Dentro en 6,98 con stop en 6,6. Hemos de apechugar con la decisión tomada de mantener el stop. Y seguiremos manteniéndolo. Vamos a cierres (6,884) con un **-1,37%**:



Inmobiliaria Colonial (COL).- Dentro en 8,94 con stop en 8,54. Por el momento mantendremos el stop. Vamos a cierres (9,11) con un **+1,9%**:



CIE (CIE).- Dentro en 25,4 con stop en 24,1. Nos saltó el viernes, pero en 24, por lo que nos dejó un **-5,51%**:



Mapfre (MAP).- Dentro en 2,51 con stop en 2,38. Por el momento lo mantendremos. Vamos a cierres (2,44) con un **-2,8%**:



Sacyr (SCYR).- Dentro en 2,19 son stop en 2,02. Lo mantenemos. Vamos a cierres (2,151) con un **-1,78%**:



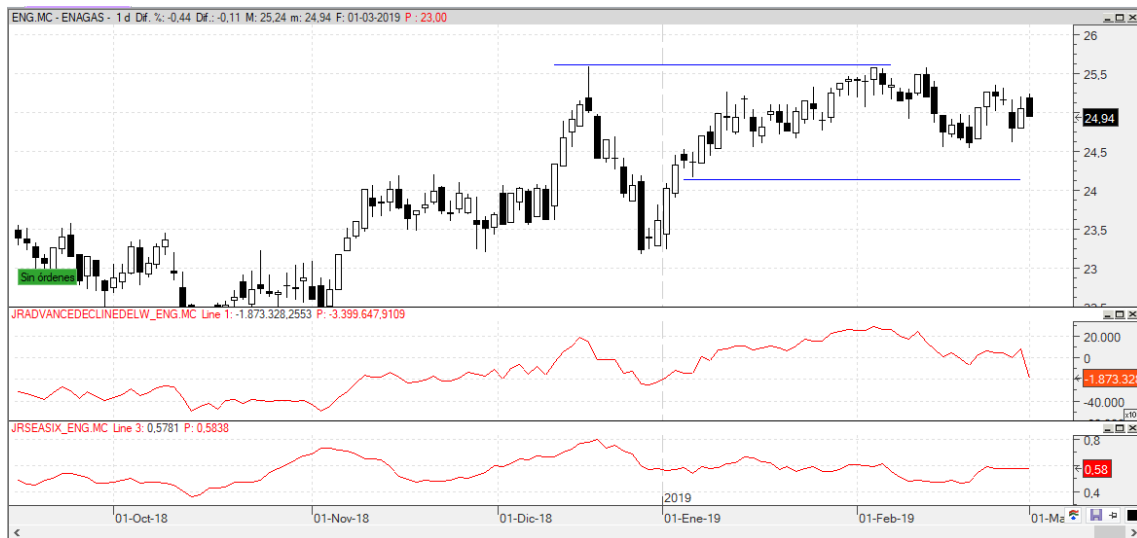
A continuación lo de siempre: copiaremos el comentario de zona privada de la semana pasada tal cual se publicó, con los añadidos intercalados que hagamos hoy destacados en amarillo para diferenciarlos:

NUEVAS ESTRATEGIAS. 03/03/2019

Hola amigos,

Poquitas esta semana. Y aun así, para nada tenemos claro que nos vayan a entrar, pero no por ello vamos a dejar de colocar el cebo:

Enagás (ENG) - Está a punto de una formación 1-2-3 al alza, así que bajamos el punto de compra a 25,36 con un primer stop de pérdidas en 24,61 (-2,96%):



Estamos dentro en 25,36 con un primer stop en 24,61 que vamos a subir ya, pero dividiéndolo en dos, cada uno para la mitad de la inversión. El primero en 24,92 y el segundo en 25,29. Vamos a cierres (25,75) con un **+1,53%**:



Grifols (GRF).- Acaba de hacer un doble mínimo y tiene cierta divergencia alcista que todo hace pensar en un rebote consistente. Compráramos en 24,16 con un primer stop de pérdidas en 21,74 (-10,01%). Inviertan no más de la mitad de lo que tuviesen pensado, pues el stop es considerable:



Estamos dentro en 24,16 con un primer stop en 21,74 que de momento mantendremos. Vamos a cierres (24) con un **-0,66%**:



Prosegur (PSG).- Volvemos a intentarlo con ella. Compra en 5,02 con un primer stop de pérdidas en 4,6 (-8,37%):



Entró en 5,02. Tenemos el stop en 4,6. Por el momento lo mantendremos. Vamos a cierres (4,9) con un **-2,39%**:



un saludo,
jr

"Age is something that doesn't matter, unless you are a cheese". Luis Buñuel