

REVISIÓN ESTRATEGIAS. 17/02/2019

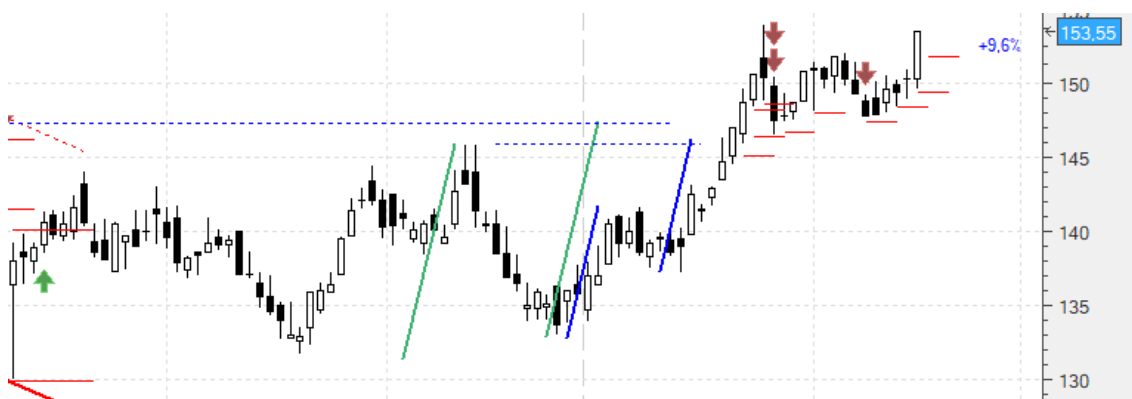
Buena semana, buena:

A cierres: **AENA +9,6%**; **FER +11,07%**; **EBRO +5,56%**; **IDR +14,88%**; **TRE +3,93%**; BBVA +0,46%; CLNX +2,88%; **ITX +6,18%**; MTS -0,98%; REE -4,11%; REP -0,13%; VIS +2,68%.

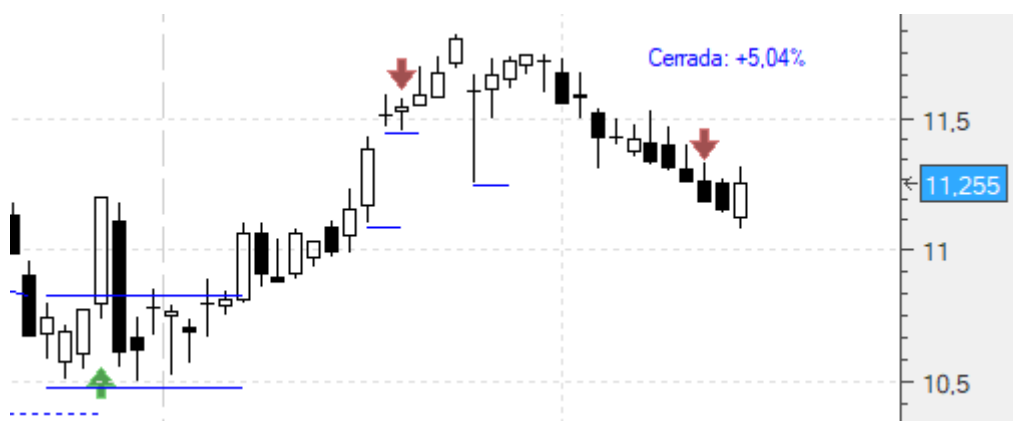
Cerradas: **MRL +5,04%**; **ALM +6,59%**; **COL +4,07%**; ANA +0,91%; **IAG +5,81%**.

Vamos con ellas:

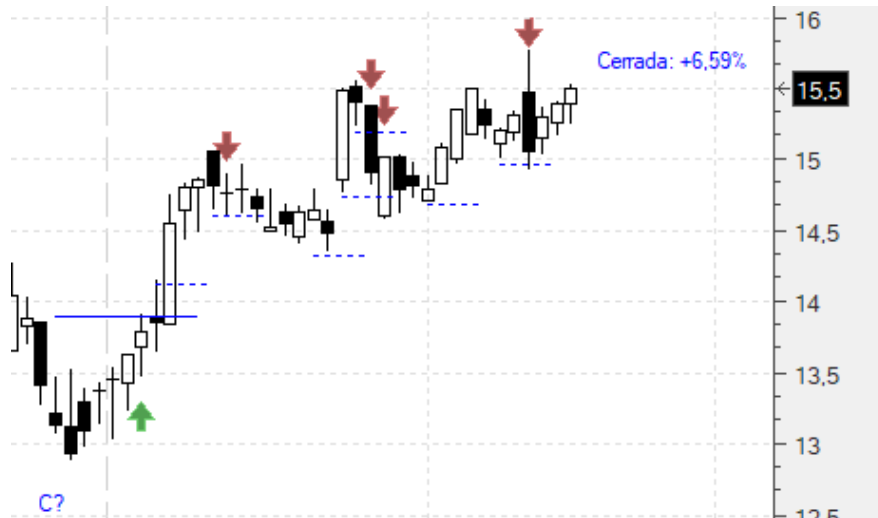
Aena (AENA) - Estábamos dentro en 140,1 habiendo cerrado $\frac{3}{4}$ con un **+5,9%**. Teníamos el último stop en 147,69. Lo subimos ya, dividiéndolo en 4, cada uno para una cuarta parte de esa cuarta parte restante, es decir, cada uno para $\frac{1}{16}$ de la inversión original. Colocamos el primero en 147,69 (**+5,42%**), el segundo en 148,44 (**+5,95%**), el tercero en 149,64 (**+6,81%**) y el cuarto y último en 151,9 (**+8,42%**). Vamos a cierres (153,55) con un **+9,6%**:



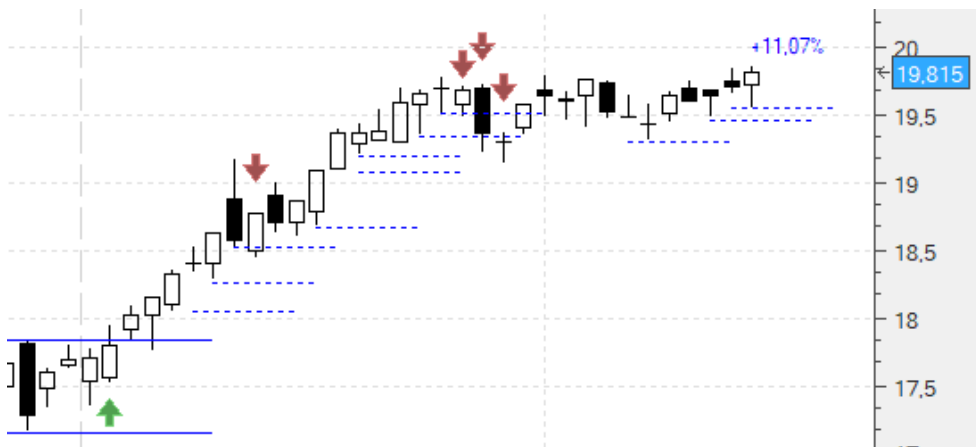
Merlín (MRL) - Habíamos entrado en 10,81 y llevábamos ya la mitad cerrada con un **+6,01%**. Teníamos el otro en 11,25 (**+4,07%**). Nos saltó el miércoles, así que hemos cerrado la totalidad de la operación con un **+5,04%**:



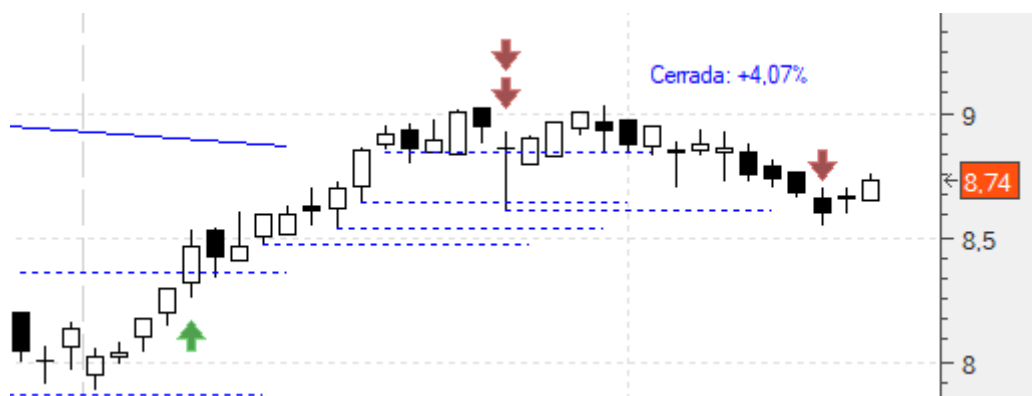
Almirall (ALM) - Dentro en 13,87 habiendo cerrado 5/6 con un **+6,29%**. Teníamos el último stop subido a 14,99. Nos saltó ya, así que cerramos la totalidad de la operación con un **+6,59%**:



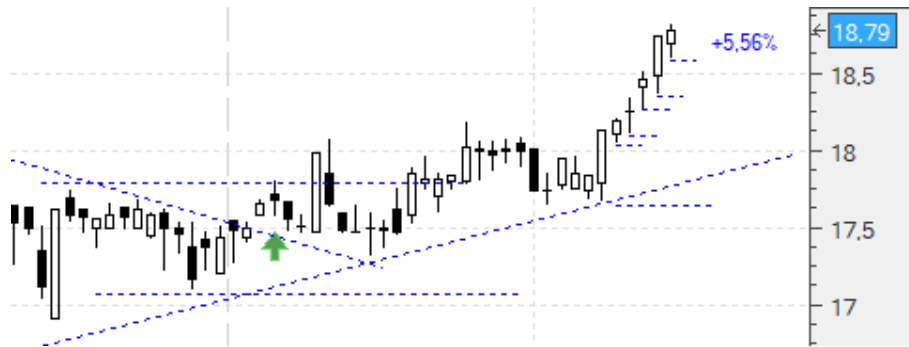
Ferrovial (FER) - Dentro en 17,84 habiendo cerrado 5/6 con un **+6,58%**. Teníamos el último stop en 19,31 (**+8,24%**). Lo subiremos, pero subdividiéndolo en tres (realmente cada uno para 1/18 de la inversión original). El primero en donde estaba, 19,31 (**+8,24%**), el segundo en 19,48 (**+9,19%**) y el tercero y último en 19,55 (**+9,58%**). Vamos a cierres (19,815) con un **+11,07%**:



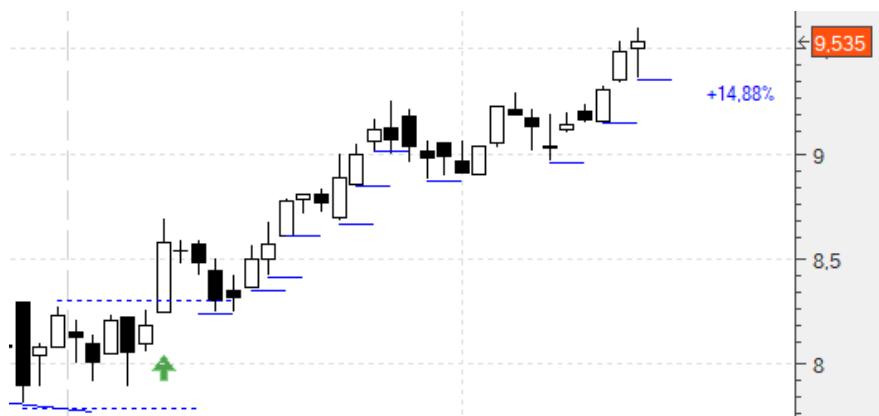
Inmobiliaria Colonial (COL) - Dentro en 8,36 habiendo cerrado 2/3 con un **+4,61%**. Teníamos el tercer stop en 8,61 (**3%**). Nos saltó ya así que cerramos la totalidad de la operación con un **+4,07%**:



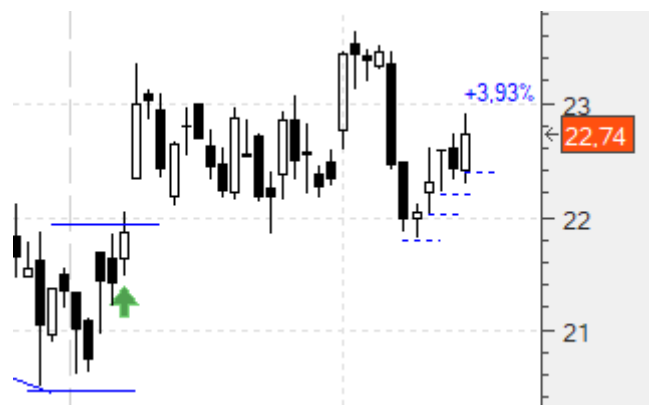
Ebro Foods (EBRO) .- Dentro en 17,8 con stop en 17,66. Subió como una moto. Moveremos por tanto el stop subiéndolo pero a la vez subdividiéndolo en cinco, cada uno para una quinta parte de la inversión original. Colocamos el primero en 18,04 (+1,35%), el segundo en 18,09 (+1,63%), el tercero en 18,26 (+2,58%), el cuarto en 18,36 (+3,14%) y el quinto y último en 18,59 (+4,44%). Vamos a cierres (18,79) con un +5,56%:



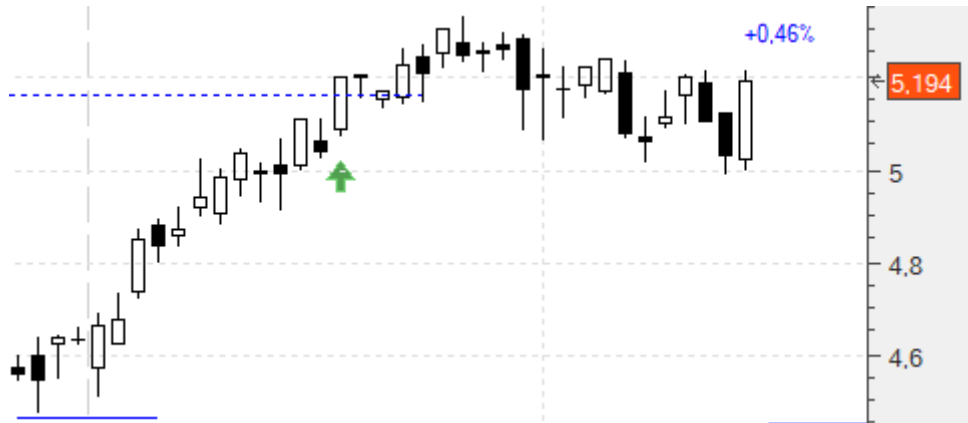
Indra (IDR) .- Habíamos entrado en 8,3 habiendo cerrado una cuarta parte con un +8,55%. Teníamos los otros tres stops subidos a 8,85 (+6,62%), 8,87 (+6,86%) y 8,96 (+7,95%). Seguimos subiéndolos. A 8,96 (+7,95%), 9,14 (+10,12%) y 9,34 (+12,53%). Vamos a cierres (9,535) con un +14,88%:



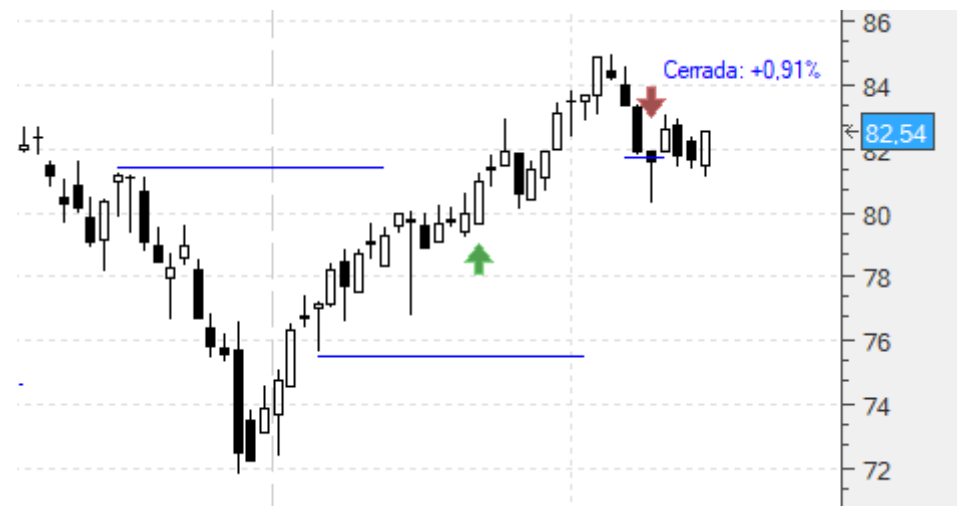
Técnicas Reunidas (TRE) .- Habíamos entrado en 21,88 y teníamos el stop en 20,49. Esta vez ya sí lo subimos, y lo hacemos dividiéndolo en cuatro. El primero en 21,81, el segundo en 22,03 (+0,68%), el tercero en 22,22 (+1,55%) y el cuarto en 22,41 (+2,42%). Vamos a cierres (22,74) con un +3,93%:



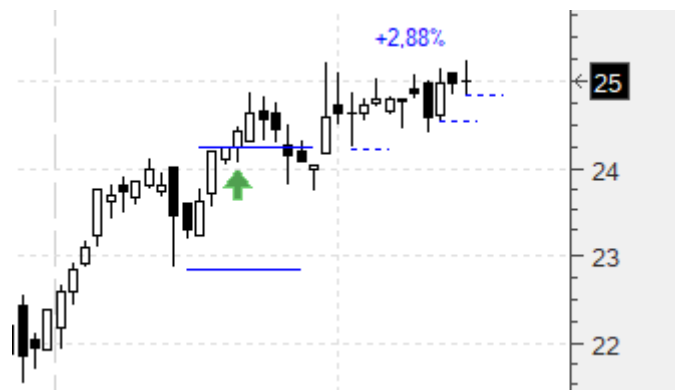
Banco Bilbao (BBVA) .- Dentro en 5,17 con stop en 4,47. Seguimos manteniéndolo. Vamos a cierres (5,194) con un **+0,46%**:



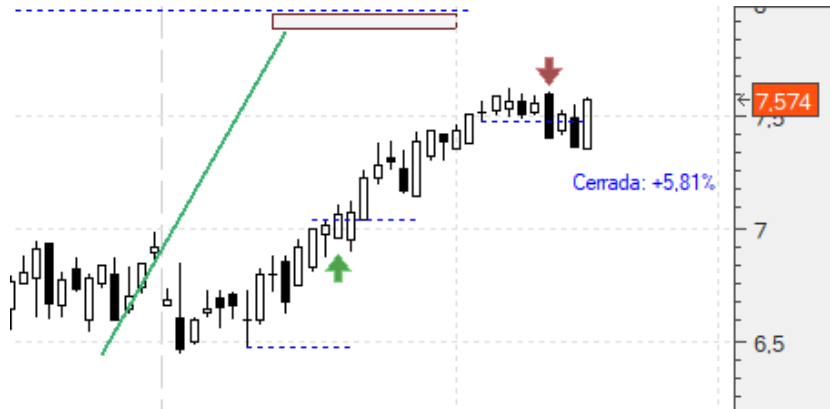
Acciona (ANA) .- Dentro en 81 con stop en 81,74 (**+0,91%**). Ya nos saltó, así que cerramos la operación con un **+0,91%**:



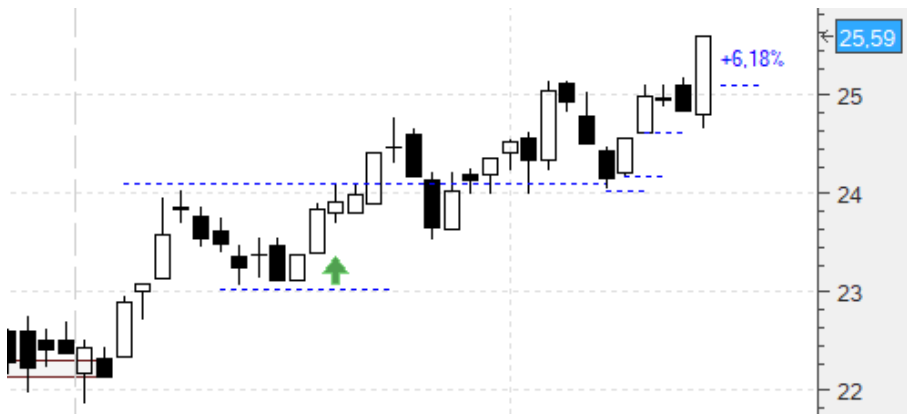
Cellnex (CLNX) .- Dentro en 24,3 con stop en 22,8. Lo subimos ya, dividiéndolo en tres. El primero en 24,24, el segundo en 24,53 (**+0,94%**) y el tercero en 24,83 (**+2,18%**). Vamos a cierres (25) con un **+2,88%**:



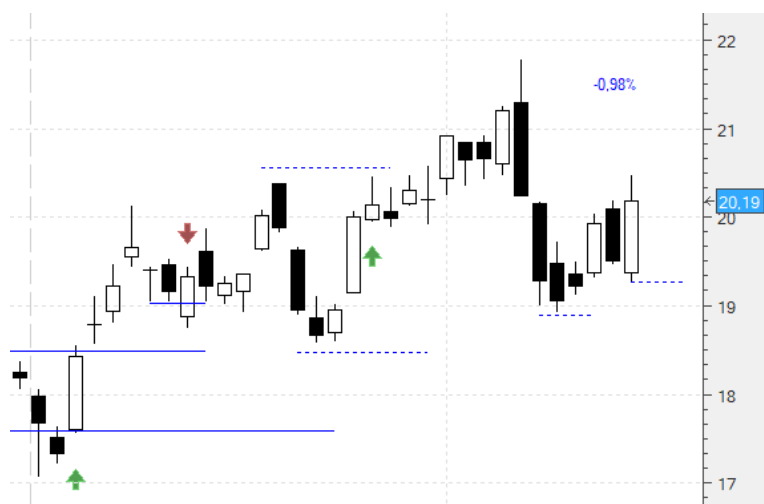
IAG (IAG).- Dentro en 7,06 con stop subido a 7,47 (**+5,81%**). Nos ha saltado ya, por lo que cerramos la operación con un **+5,81%**:



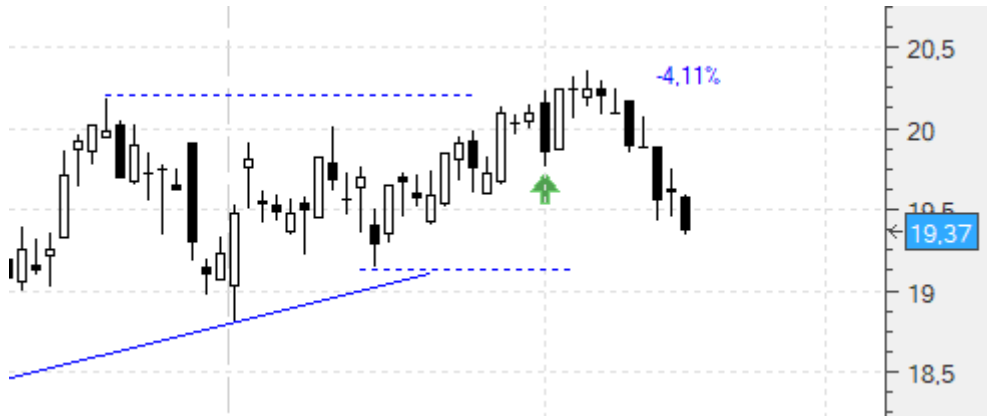
Inditex (ITX).- Dentro en 24,1 con stop en 23. Lo subimos ya, dividiéndolo en cuatro. El primero en 24,02, el segundo en 24,16 (**+0,25%**), el tercero en 24,59 (**+2,03%**) y el cuarto en 25,14 (**+4,31%**). Vamos a cierres (25,59) con un **+6,18%**:



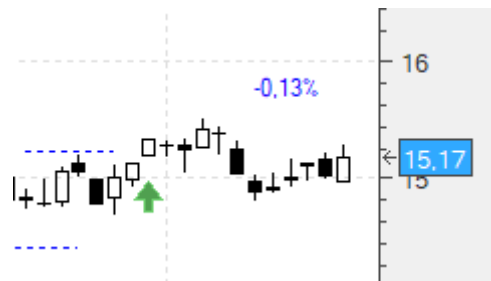
Acelor (MTS).- Dentro en 20,39 con stop en 18,58. Vamos a subirlo ya, dividiéndolo en dos. El primero en 18,92 para la primera mitad y el segundo en 19,24 para la segunda mitad. Aunque los dos estarían en pérdida, no vamos a esperar a que haga una posible tercera subonda correctiva a la baja. Vamos a cierres (20,19) con un **-0,98%**:



Red Eléctrica (REE).- Dentro en 20,2 con stop en 19,13. Lo mantenemos pero nos vamos temiendo ya la peor.. Vamos a cierres (19,37) con un **-4,11%**:



Repsol (REP).- Dentro en 15,19 con stop en 14,4. Lo mantendremos. Vamos a cierres (15,17) con un **-0,13%**:



Viscofán (VIS).- Dentro en 50,01 con stop en 46,47. Lo subimos ya, a 50,94 (**+1,86%**). Vamos a cierres (51,35) con un **+2,68%**:



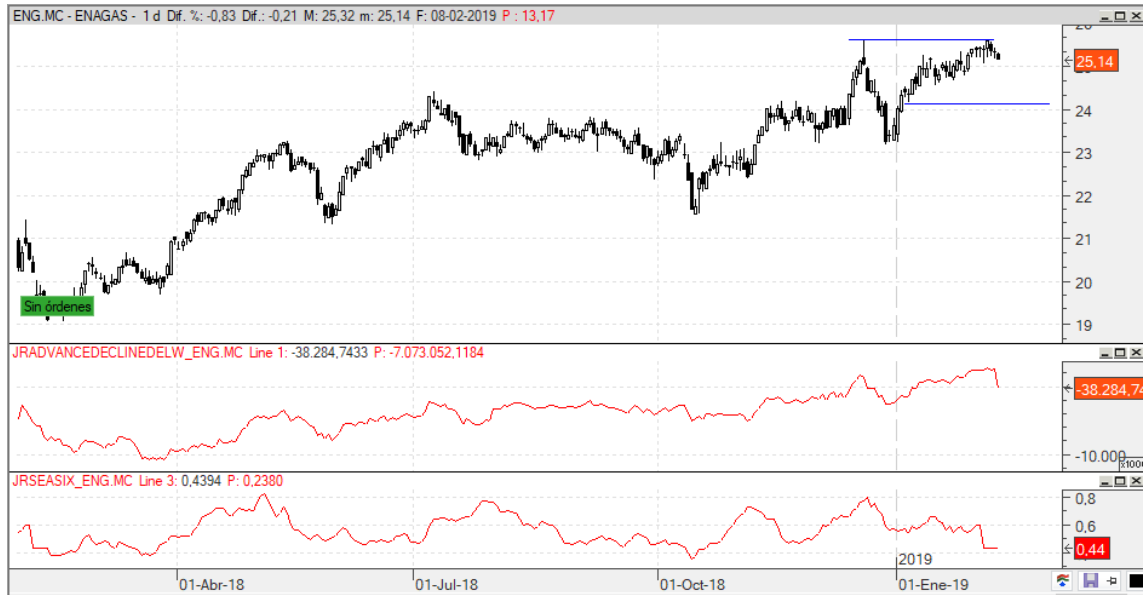
A continuación lo de siempre: copiaremos el comentario de zona privada de la semana pasada tal cual se publicó, con los añadidos intercalados que hagamos hoy destacados en amarillo para diferenciarlos:

NUEVAS ESTRATEGIAS. 10/02/2019

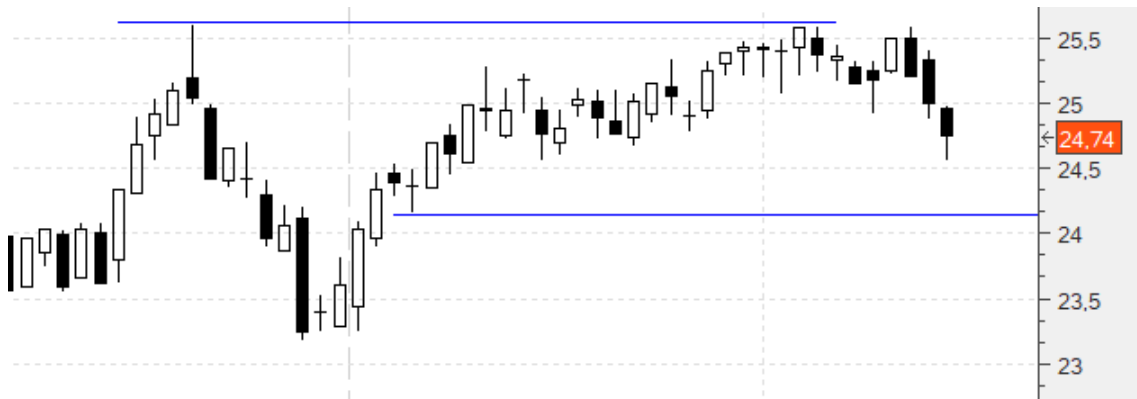
Hola amigos,

Sólo dos en esta ocasión, a la espera de una figura de vuelta:

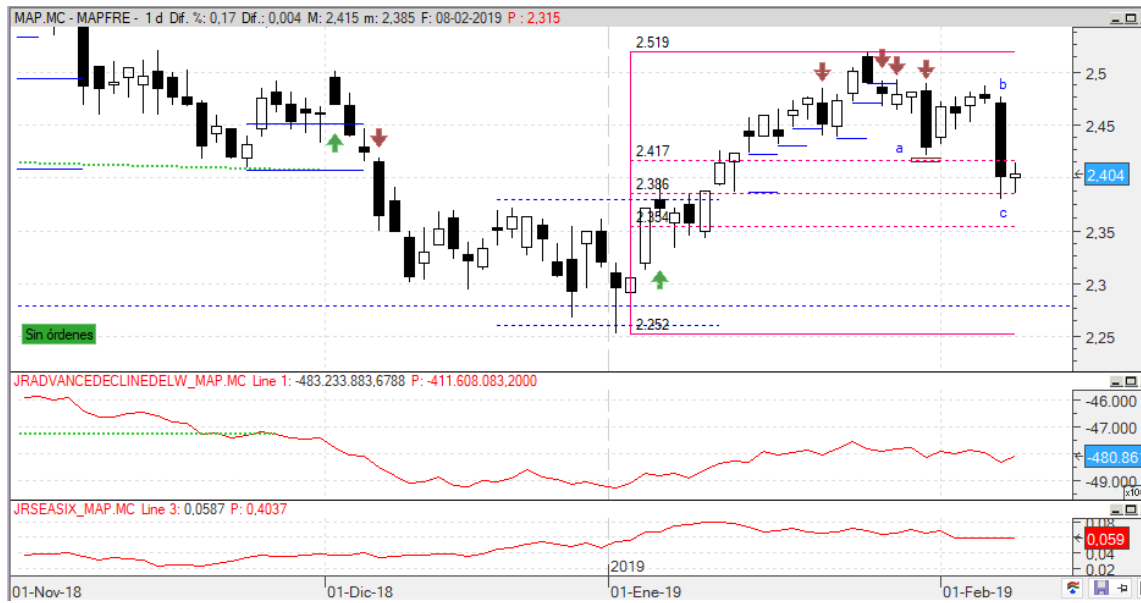
Enagás (ENG) - Volvemos a intentarlo. Compra en 25,61 con un primer stop de pérdidas en 24,14 (-5,74%):



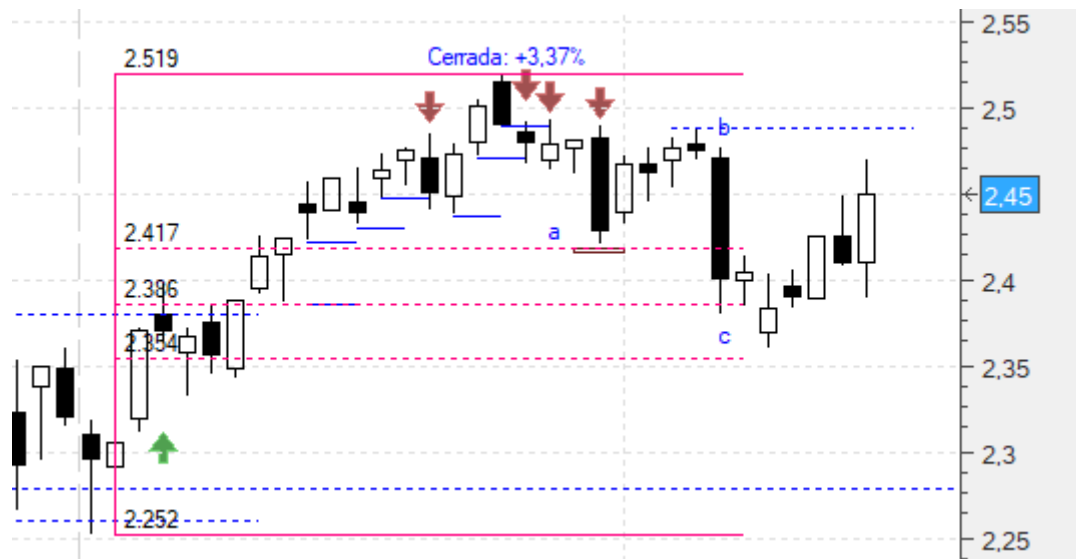
No entró:



Mapfre (MAP).- Ahora ya llegó al 50% en la corrección, y además en una formación a-b-c casi de libro. Podemos ajustar el punto de entrada a 2,49 con un primer stop de pérdidas en 2,37 (-4,82%):



Tampoco entró:



un saludo,
jr

"Old age isn't so bad when you consider the alternative". Maurice Chevalier