

REVISIÓN ESTRATEGIAS. 05/08/2018

Hola amigos,

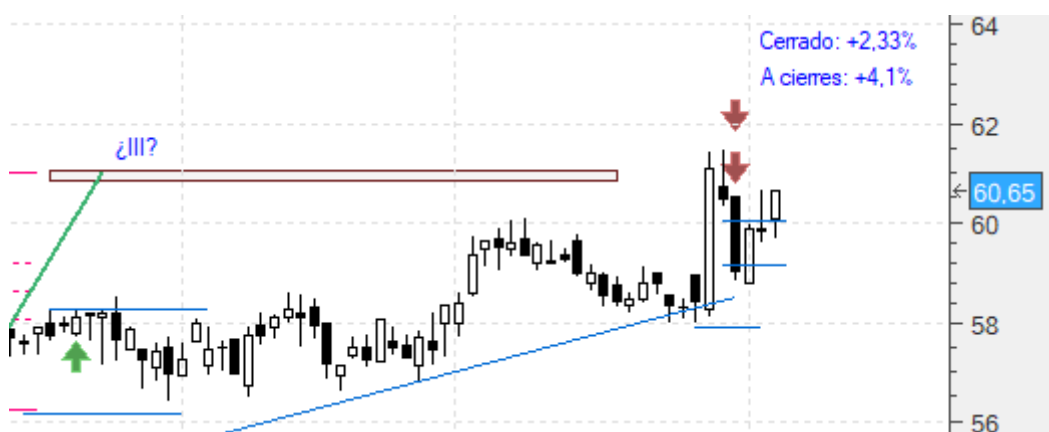
Tuvimos algunos incrementos porcentuales, pero muchas de las estrategias salieron realmente mal, al entrar pero también saltar el stop:

A cierres: **1/3 VIS +4,1%**; FER 0%; MAP +0,3%; REP 0%; **ALM +14,22%**; SAN +1,26%; AENA -1,33%; SGRE +1,87%; **MTS +5,76%**; **ACX +7,28%**; ANA +2,81%; **BKIA +5,7%**; CABK -0,68%; ELE -0,93%; IBE -1,41%; MRL -2,43%; OHL -4,35%; REE +0,66%; SAB +0,49%; **SCYR +3,69%**; TEF -1,77%.

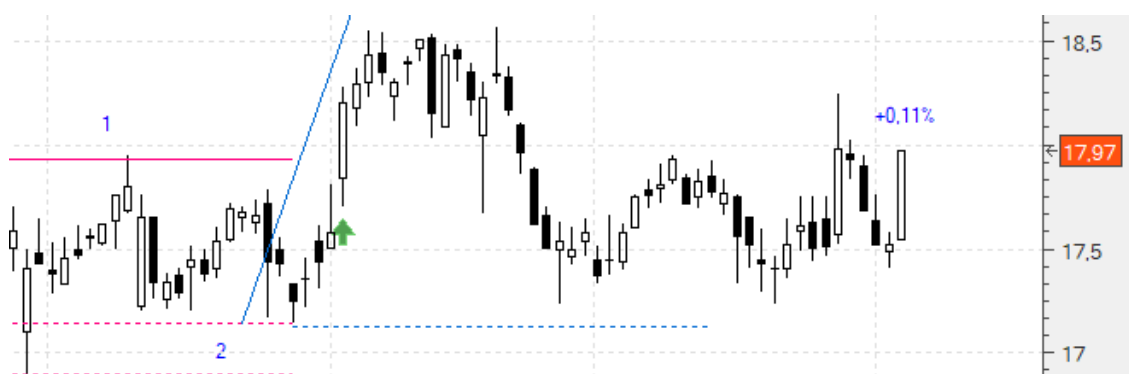
Cerradas: 2/3 VIS +2,33%; NHH -3,81%; COL -4,31%; ZOT -4,8%; ACS +0,89%; **APPS +3,5%**; AMS -4,2%; CLNX -5,52%.

Una a una:

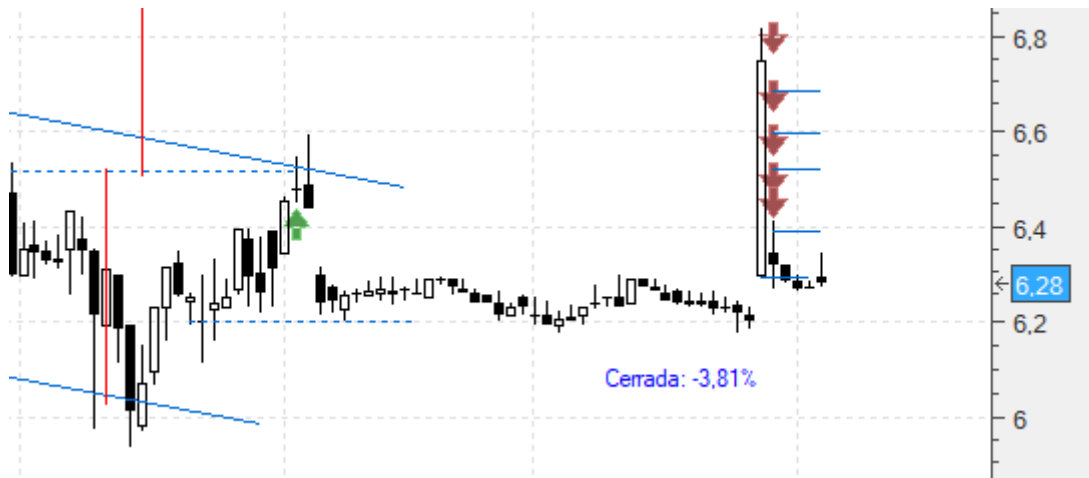
Viscofán (VIS).- Dentro en 58,26 con tres stops: 57,99, 59,14 (**+1,51%**) y 60,09 (**+3,14%**). Nos saltaron los dos últimos dejándonos entre ambos un **+2,33%**. Vamos en el tercio restante a cierres (60,65) con un **+4,1%**:



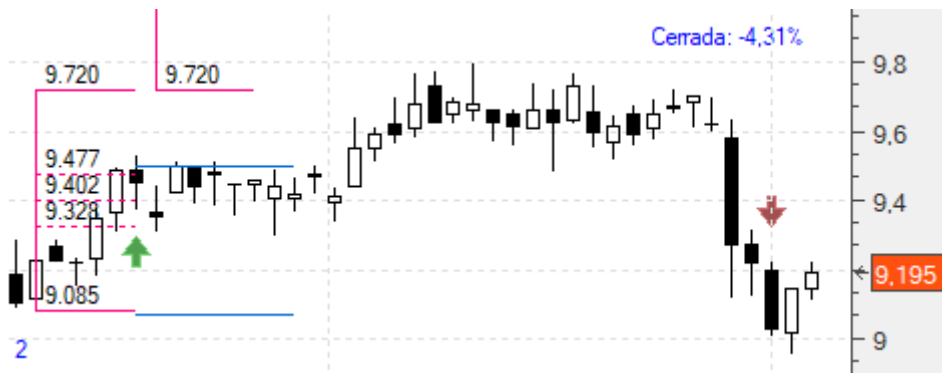
Ferrovial (FER).- Dentro en 17,96 con stop en 17,13. Ya tuvimos la corrección y a ver si ahora vemos el tan esperado rebote al alza. Por el momento seguimos manteniendo el stop. Vamos a cierres (17,97) con un **0%** pues estamos prácticamente en el punto de entrada:



NH Hoteles (NHH) .- Dentro en 6,585 con cinco stops en 6,29, 6,39, 6,53, 6,6 y 6,68. Con la apertura del lunes en 6,345 cerramos cuatro de las cinco partes. Y a lo largo del día nos saltó el último en 6,29. Así pues cerramos la totalidad con un **-3,81%**:



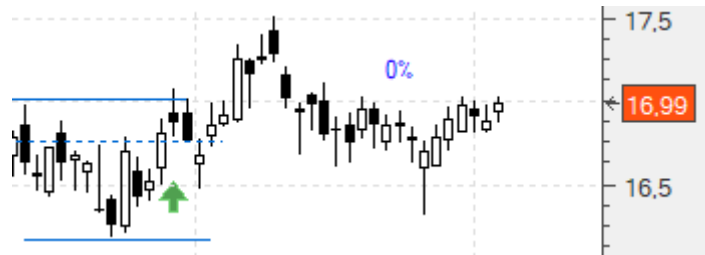
Inmobiliaria Colonial (COL) .- Dentro en 9,51 con stop en 9,1. Nos saltó el miércoles, dejándonos un **-4,31%**:



Mapfre (MAP) .- Dentro en 2,62 con stop en 2,48. Por el momento lo mantendremos. Vamos a cierres (2,628) con un **+0,3%**:



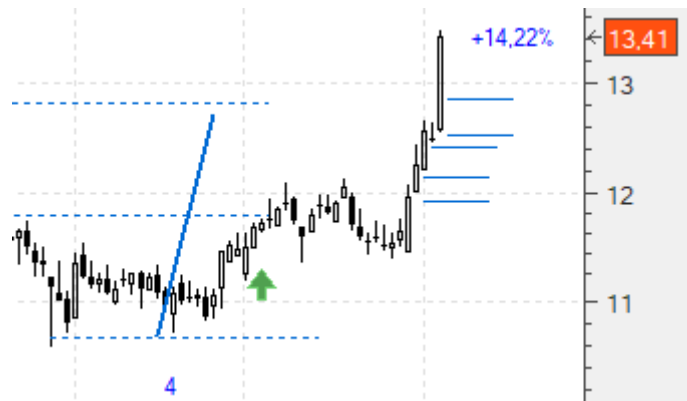
Repsol (REP).- Dentro en 16,99 con stop en 16,18. Por el momento lo mantendremos. Vamos a cierres (16,99) con un **0%**:



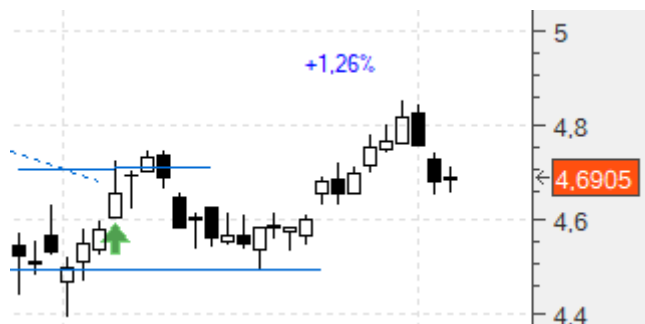
Zardoya (ZOT).- Dentro en 8,5 con stop en 8,09. Nos saltó el miércoles por lo que cerramos con un **-4,8%**:



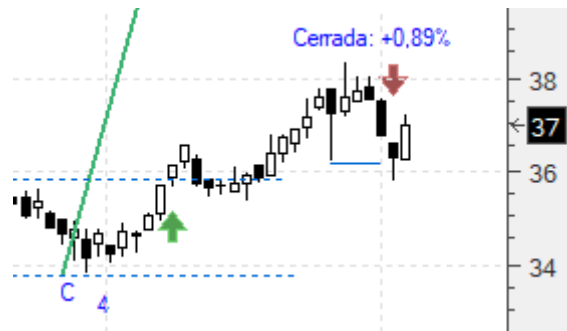
Almirall (ALM).- Dentro en 11,74 con un primer stop en 10,84. Lo subimos ya, dividiéndolo en cinco. El primero en 11,99 (**+2,13%**), el segundo en 12,19 (**+3,83%**), el tercero en 12,44 (**+5,96%**), el cuarto en 12,53 (**+6,73%**) y el quinto y último en 12,79 (**+8,94%**). Vamos a cierres (13,41) con un **+14,22%**:



Santander (SAN).- Dentro en 4,696 con stop en 4,49. Tuvimos reparto de dividendos, que se descontaron el lunes, de 0,065€ brutos por acción, para nosotros un **+1,38%**. Por el momento mantendremos el stop. Vamos a cierres (4,6905) con un **-0,12%**, que con los dividendos se queda en un **+1,26%**:



ACS (ACS).- Dentro en 35,9 con stop en 36,22. Nos saltó ya, por lo que cerramos con un **+0,89%**:



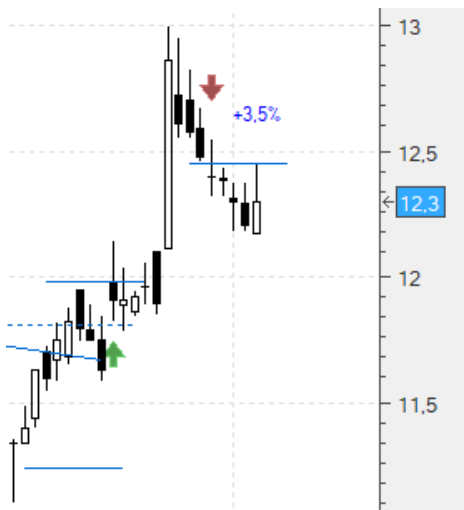
Aena (AENA).- Dentro en 158,1 con stop en 152,4. Por el momento lo mantendremos. Vamos a cerrar (156) con un **-1,33%**:



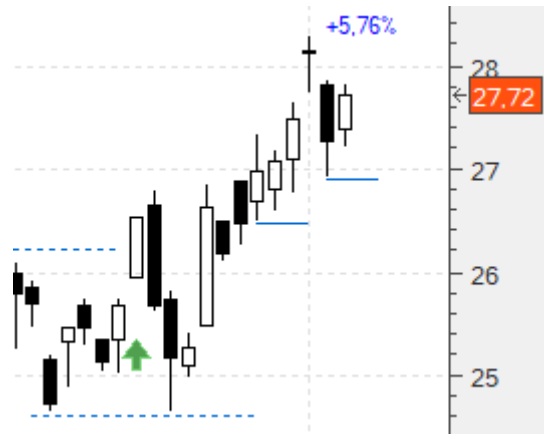
Siemens Gamesa (SGRE).- Estamos dentro en 11,73 con un primer stop en 11,08. Seguimos manteniéndolo. Vamos a cerrar (11,95) con un **+1,87%**:



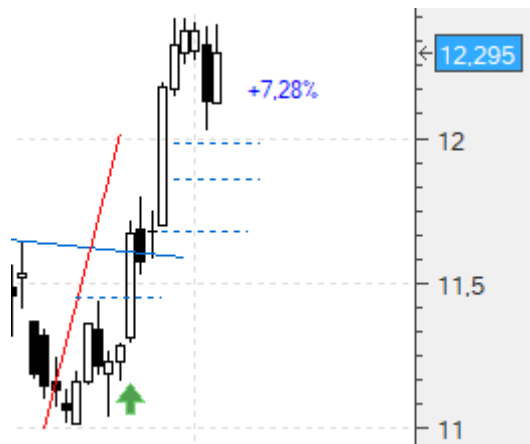
Applus (APPS).- Dentro en 11,98 con stop en 12,44. Nos saltó el lunes en la apertura (12,4). Cerramos con un **+3,5%**:



Acenor (MTS) .- Estamos dentro en 26,21 con dos stops en 24,66 y 26,49. Los subimos a 26,49 (+1,07%) y 26,91 (+2,67%). Vamos a cerrar (27,72) con un +5,76%:



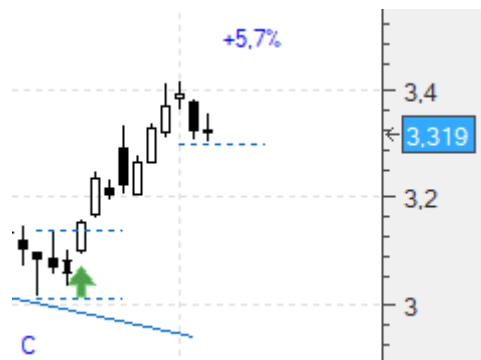
Acerinox (ACX) .- Entré en 11,46 con tres stops, en 11,69, 11,89 y 11,97. Por el momento los mantendremos. Vamos a cerrar (12,295) con un +7,28%:



Acciona (ANA) .- Dentro en 71 con tres stops, en 69,57, 70,89 y 71,67. Subimos el que teníamos en 69,57 a 72,51. Vamos a cerrar (73) con un +2,81%:



Bankia (BKIA) .- Dentro en 3,14 con stop en 3,01. Ha tocado ya la zona de resistencia así que vamos a subirlo a 3,3 (+5,09%). Vamos a cierres (3,319) con un +5,7%:



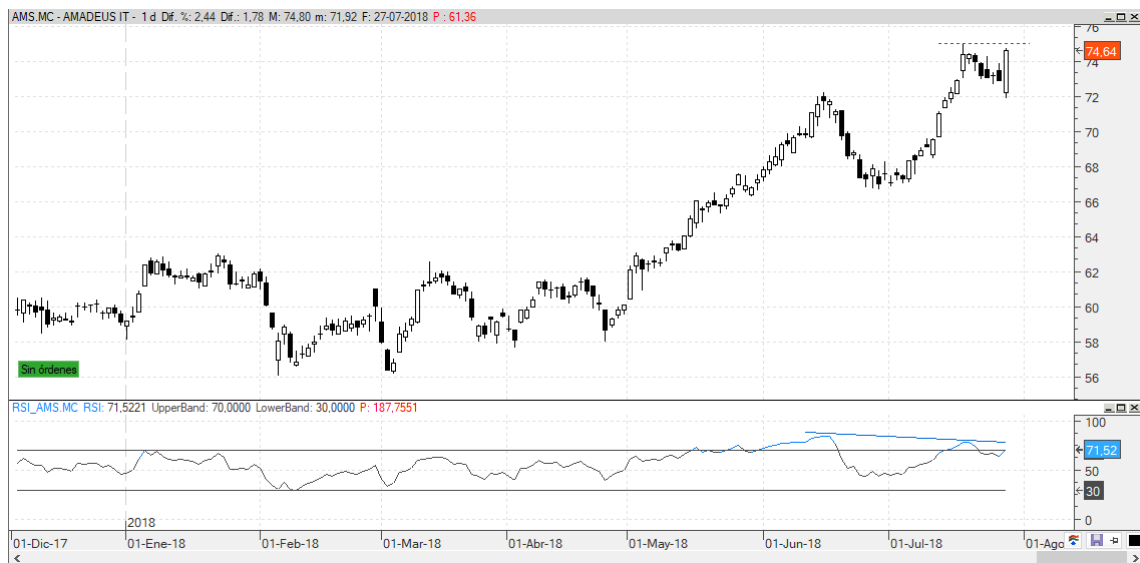
A continuación lo de siempre: copiaremos el comentario de zona privada de la semana pasada tal cual se publicó, aunque cambiándole todo el color del texto a azul y con los añadidos intercalados que hagamos hoy en negro y destacados en amarillo para diferenciarlo:

NUEVAS ESTRATEGIAS. 29/07/2018

Hola amigos,

Son muchas, muchísimas las de esta semana. De una forma u otra presentan formaciones que son potencialmente alcistas:

Amadeus (AMS) - Lo único malo es la divergencia bajista que presentó el indicador, pero hay posibilidad de que haya finalizado. Además la reentrada del oscilador a zona de sobrecompra suele ser una señal muy alcista. Compraríamos en 75,06 con un primer stop de pérdidas en 71,91 (-4,2%):



Dentro en 75,06 pero ya nos saltó el stop por lo que cerramos con una pérdida de un **-4,2%**:



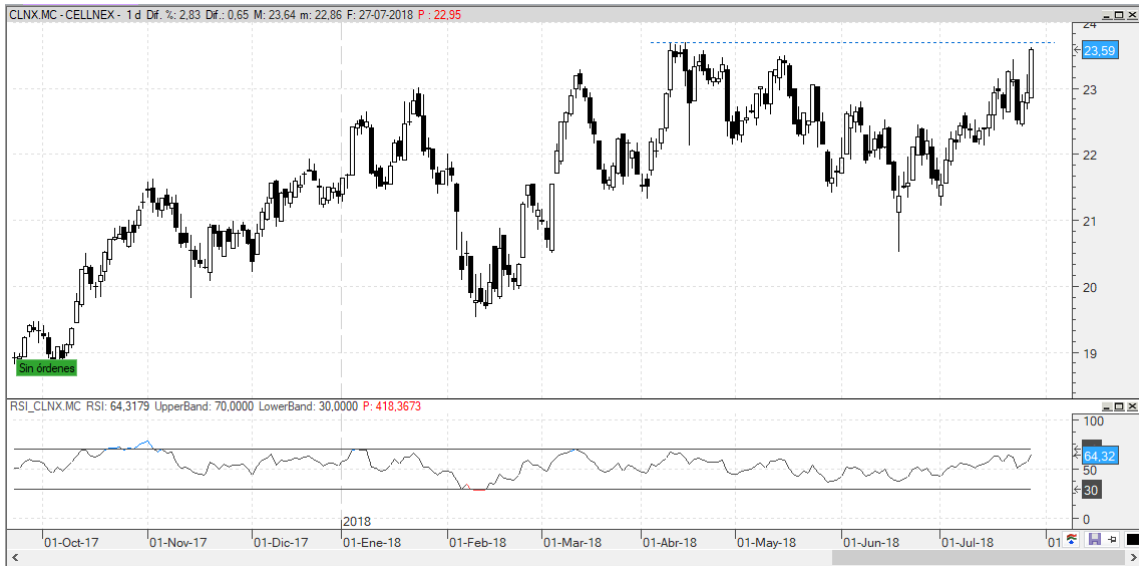
Banco Bilbao (BBVA) .- Después de un hch al alza y haber llegado al objetivo, corrigió hasta el 50% de toda la subida. Y presenta una ligera divergencia alcista con una cierta cuña descendente. Compráramos en su ruptura, en 6,44 con un primer stop en 5,94 (-7,76%):



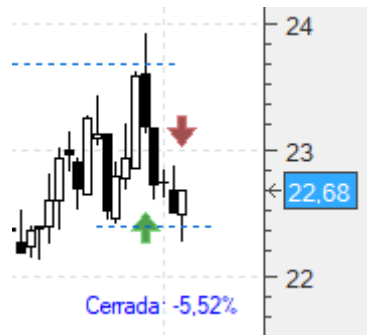
No entró. Nos olvidamos:



Cellnex (CLNX) .- A punto de llegar a resistencia, de superarla podría hacer un desarrollo al alza similar al que hizo desde febrero. Compráramos en 23,72 con un primer stop de pérdidas en 22,41 (-5,52%):



Nos entró en 23,72 pero ya nos saltó el stop, así que cerramos con un **-5,52%**:



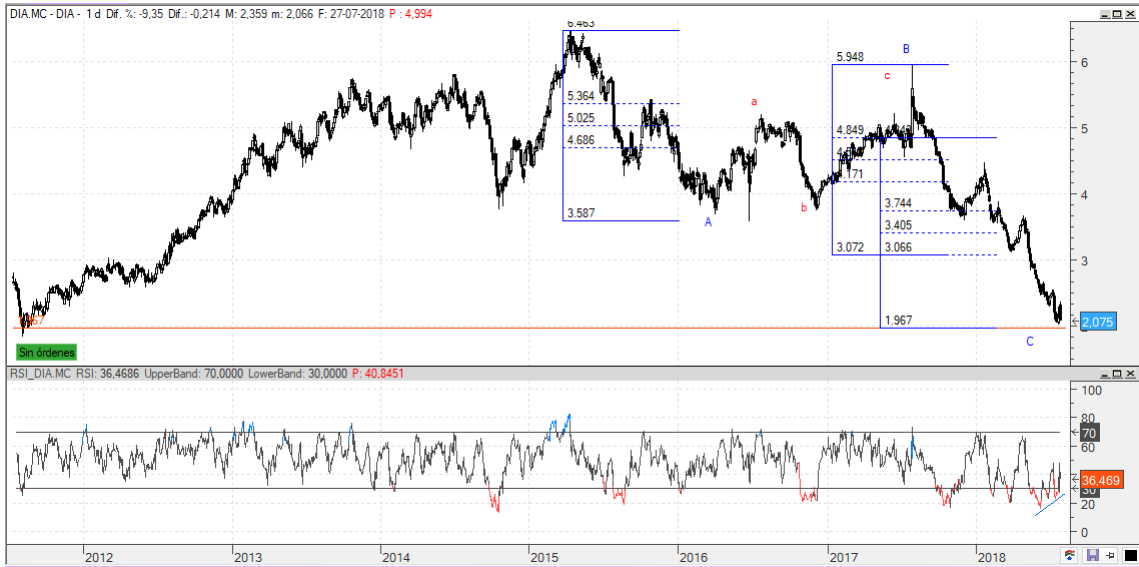
Caixabank (CABK) .- Un posible HCH invertido que cuando rompa la debería llevar muy arriba, posiblemente hacia máximos. Compráramos en 3,96 con un primer stop de pérdidas en 3,82 (-3,53%):



Estamos dentro en 3,96 con un primer stop en 3,82. Por el momento lo mantendremos. Vamos a cierres (3,933) con un **-0,68%**:



Dia (DIA) .- Ha llegado a zona de soporte y presenta una divergencia alcista en el oscilador. La subonda C además es el 138% de la A. Compramos en 2,36 con un primer stop de pérdidas en 2 figura (-15,25%). Dado el nivel de precios es un porcentaje excesivo. No inviertan más de un tercio de lo que tuviesen pensado:



No entró:



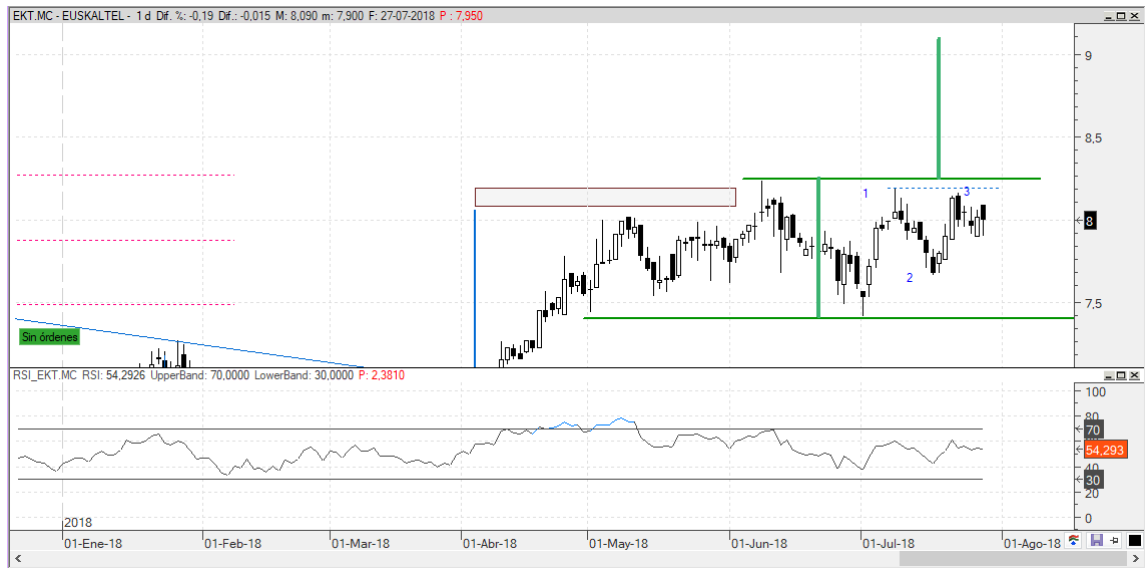
Ebro Foods (EBRO) .- Oscilador sobrevendido y tres subondas correctivas a la baja, con C, como podemos ver, $0,618 + 0,618$ de A, es decir, un 124% de A, un porcentaje muy próximo al típico 127% que hace la C correctiva respecto a la primera. Compráramos en $19,04$ con un primer stop de pérdidas en $18,52$ ($-2,73\%$):



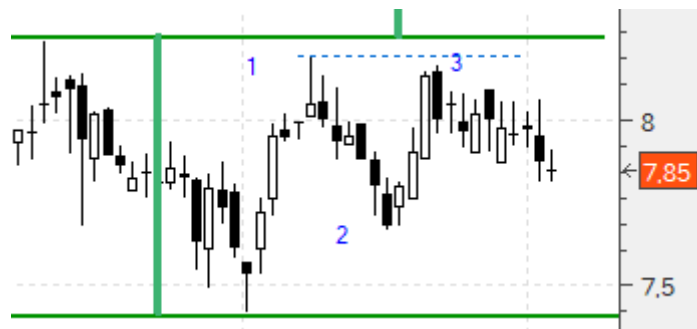
No entró:



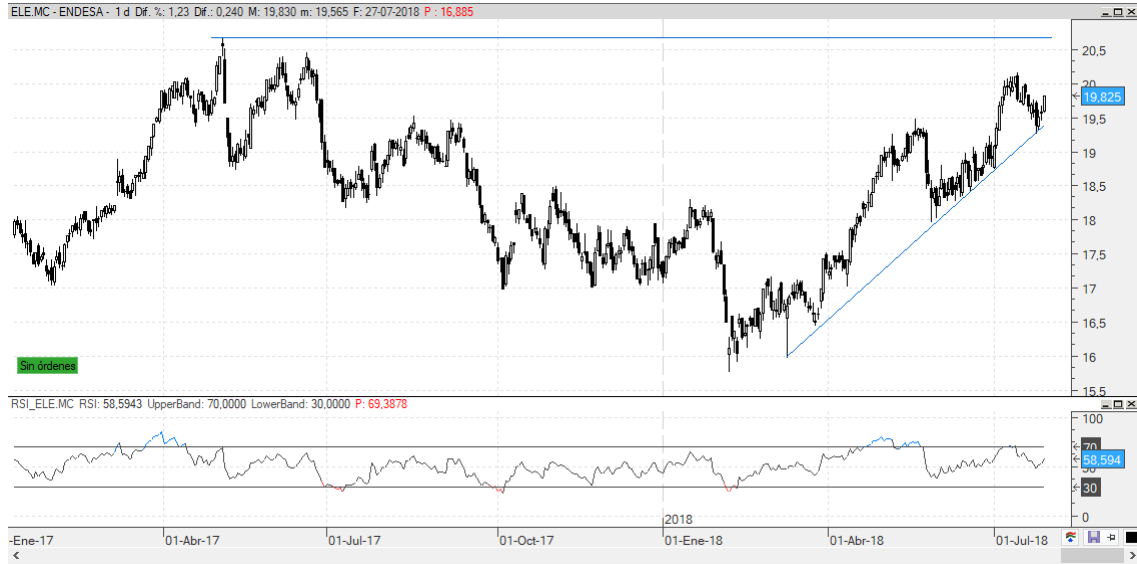
Euskaltel (EKT) .- Volvemos a intentarlo con esta. Compramos en 8,21 con un primer stop de pérdidas en 7,89 (-3,89%):



Tampoco entró:



Endesa (ELE) .- Es posible que haya hecho cinco al alza y ahora toque una corrección en tres a la baja. Pero cuando una acción recorta tanto (en este caso al alza) la bajada, lo suyo es que retorne al origen, en este caso la zona de resistencia. Bien es cierto que antes podría recortar más. No obstante podemos intentarlo comprando ya en 19,84 con un primer stop de pérdidas en 19,24 (-3,02%), que lo que nos jugamos es poco:



Estamos dentro en 19,84 con un primer stop en 19,24 que de momento mantendremos. Vamos a cierres (19,655) con un **-0,93%**:



Grifols (GRF) .- Tras toda la subida, recortó hasta el 50%, y haciendo una cuña descendente. Compraríamos en 26,04 con un primer stop de pérdidas en 24,97 (-4,11%):



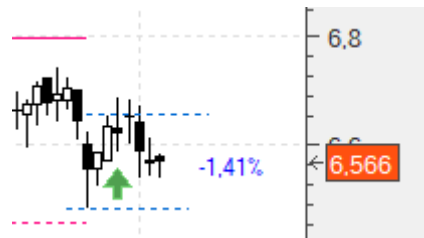
No entró:



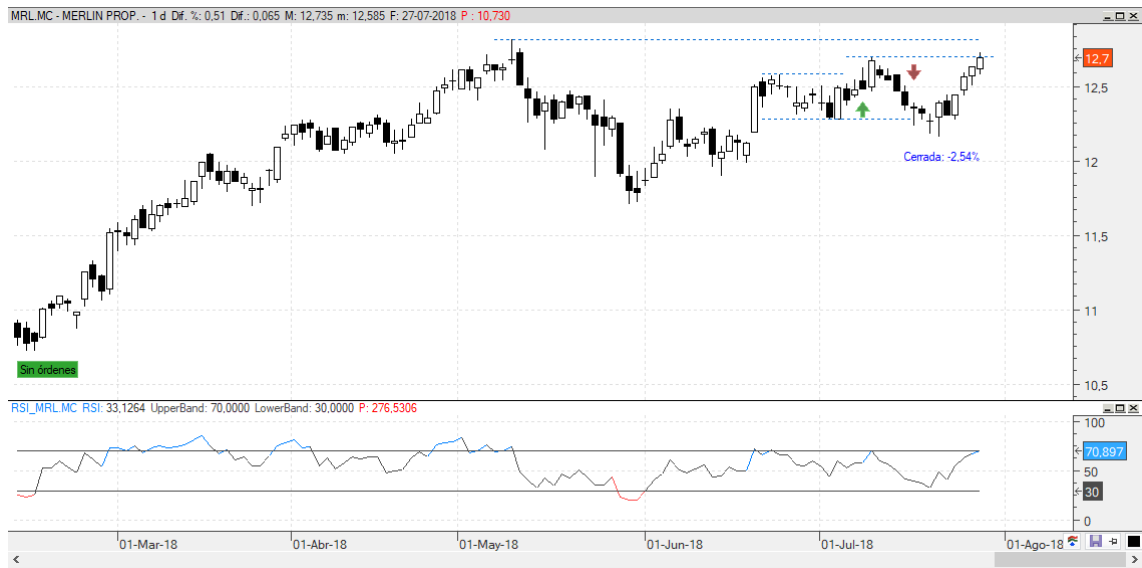
Iberdrola (IBE).- Ha hecho tres alzas que de momento no sabemos si son impulsivas o correctivas. Y de momento la corrección ha llegado casi al 38,2%. Podemos comprar ya en 6,66 con un primer stop de pérdidas en 6,47 (-2,85%):



Entró en 6,66 con un primer stop en 6,47. De momento lo mantendremos. Vamos a cierres (6,566) con un **-1,41%**:



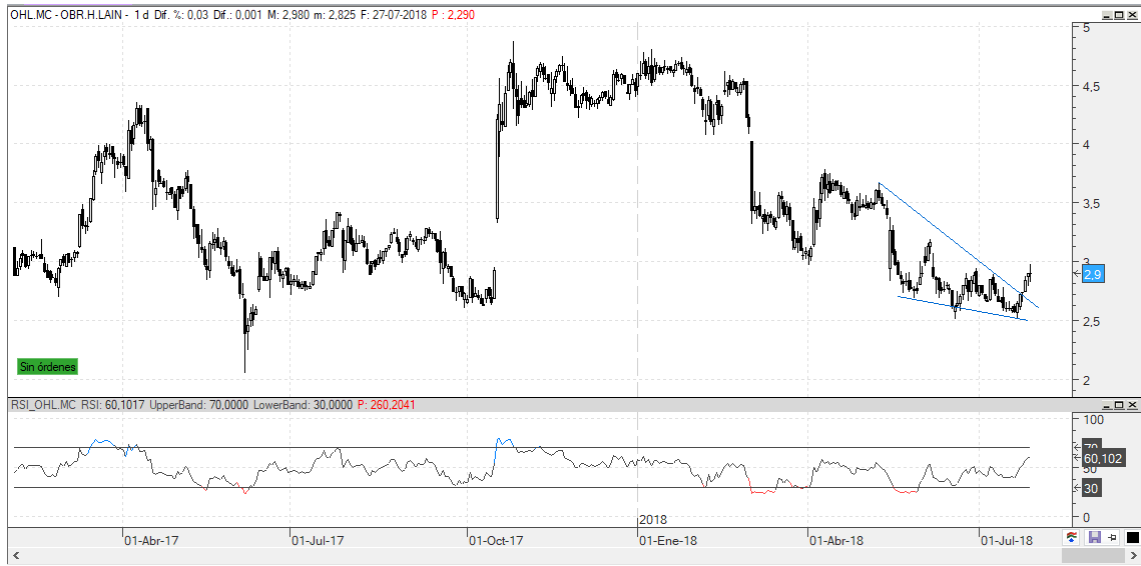
Merlín (MRL) .- Volvemos a intentarlo con ella. Estamos en zona de resistencia. Pero podemos volver a intentarlo, a ver si logra superar esta zona. Para ello compraríamos en 12,74 con un primer stop de pérdidas en 12,16 (-4,55%):



Estamos dentro en 12,74 con un primer stop en 12,16. De momento lo mantendremos. Vamos a cierres (12,43) con un **-2,43%**:



OHL (OHL) .- Cuña descendente y divergencia alcista en el indicador. Compramos en 2,99 con un primer stop de pérdidas en 2,51 (-16,05%). Dividan su inversión por tres:



Dentro en 2,99 con un primer stop de pérdidas en 2,51. Por el momento lo mantendremos. Vamos a cierres (2,86) con un **-4,35%**:



Red Eléctrica (REE) .- Rompió el canal al alza pero bajó hasta casi apoyarse en la directriz bajista que lo define. Lo normal ahora es que se apoye y rebote, algo que casi ya hizo. Compararíamos en 18,16 con un primer stop de pérdidas en 17,62 (-2,97%):



Dentro en 18,16 con un primer stop en 17,62, que de momento mantendremos. Vamos a cierres (18,28) con un **+0,66%**:



Sabadell (SAB) - Ha corregido hasta el 61,8%. Además, la subonda C es el 138,2% de la A. Compráramos en 1,43 con un primer stop de pérdidas en 1,31 (-8,4%):



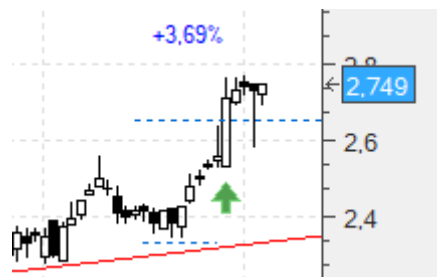
Entró en 1,43, con un primer stop en 1,31. Por el momento no lo movemos. Vamos a cierres (1,437) con un **+0,49%**:



Sacyr (SCYR) .- Está haciendo un triángulo rectángulo. De superar la resistencia puede irse muy arriba. Comprariamos en 2,651 con un primer stop de pérdidas en 2,33 (-12,11%). Inviertan como mucho la mitad de lo que tengan pensado:



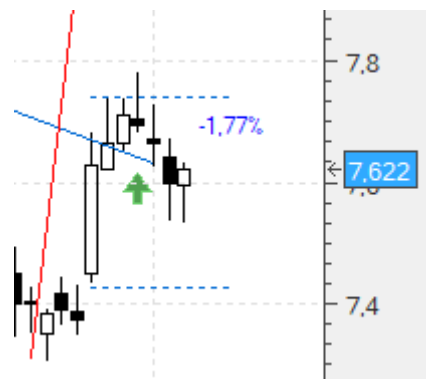
Nos entró en 2,651. Por el momento mantenemos el stop en 2,33. Vamos a cierres (2,749) con un **+3,69%**:



Telefónica (TEF). - Si reproduce la primera subonda se va hacia la zona de los 8 figura, y en esos entornos, intentará cerrar el hueco que dejó el 15 de mayo. Compramos en 7,76 con un primer stop de pérdidas en 7,43 (-4,25%):



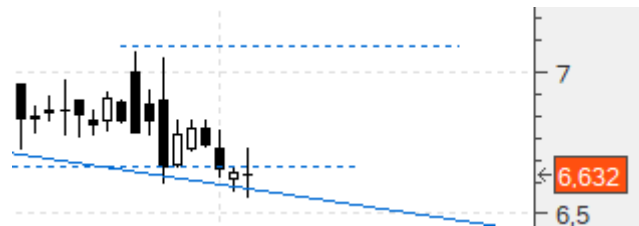
Entró en 7,76 con un primer stop en 7,43. Por el momento lo mantendremos. Vamos a cierres (7,622) con un **-1,77%**:



Mediaset (TL5) .- Cuña descendente en zona de soporte y divergencia en el oscilador. En este caso la compra en 7,1 con un primer stop de pérdidas en 6,6 (-7,04%):



No entró, nos olvidamos:



un saludo,
jr

"You have to grow from the inside out. None can teach you, none can make you spiritual. There is no other teacher but your own soul". Swami Vivekananda