

## REVISIÓN ESTRATEGIAS. 01/07/2018

Hola amigos,

Mala semana:

A cierres: VIS +0,15%; **ANA +10,35%**; FER -2,14%; NHH -3,87%; COL -0,47%; ENG +1,33%; MAP -1,33%; REP -1,32%; TRE +1,69%; ZOT -3,76%.

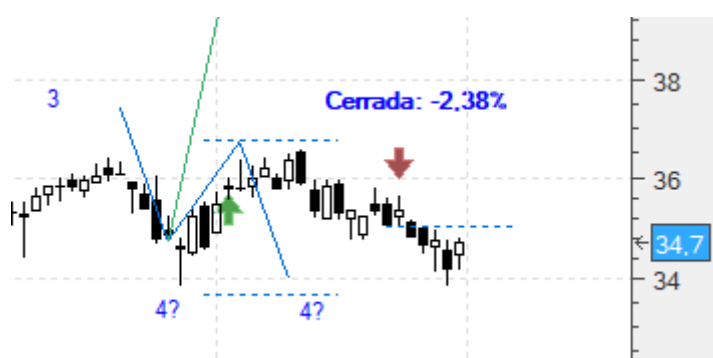
Cerradas: ACS -2,38%; BME -4,88%; ITX +1,96%; IAG -2,2%; TL5 -4,05%.

Más en detalle:

**Viscofán (VIS)** .- Dentro en 58,26 con stop en 56,24. Por el momento lo mantendremos. Vamos a cierres (58,35) con un **+0,15%**:



**ACS (ACS)** .- Dentro en 36,78 con stop en 33,71. Tuvimos reparto de dividendos el viernes, de 0,9360 € por acción, para nosotros un **+2,54%**. Nos saltó el stop que teníamos en 34,97 (**-4,92%**), por lo que cerramos la operación, con los dividendos, con un **-2,38%**:



**Acciona (ANA)** .- Dentro en 66,98 habiendo cerrado 2/3 con un **+4,96%**. Teníamos el último stop en 68,24 (**+1,88%**). Pero tuvimos reparto de dividendos el jueves 28, de 3€ brutos por acción, para nosotros un **+4,47%**. Por el momento no nos saltó el stop pues incluso con los dividendos el mínimo del jueves fue en 70,10. Subimos ya el stop a 70,09 (**+4,64%**), con los dividendos un **+9,11%**. Vamos a cierres (70,92) con un **+5,88%**, con los dividendos un **+10,35%**:



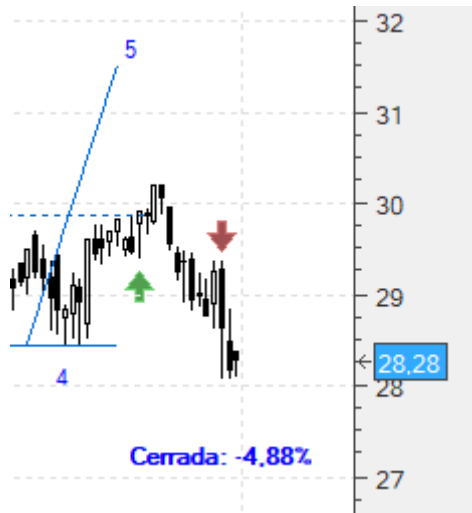
**Ferrovial (FER)** .- Dentro en 17,96 con stop en 17,13. Seguimos manteniéndolo. Vamos a cierres (17,575) con un **-2,14%**:



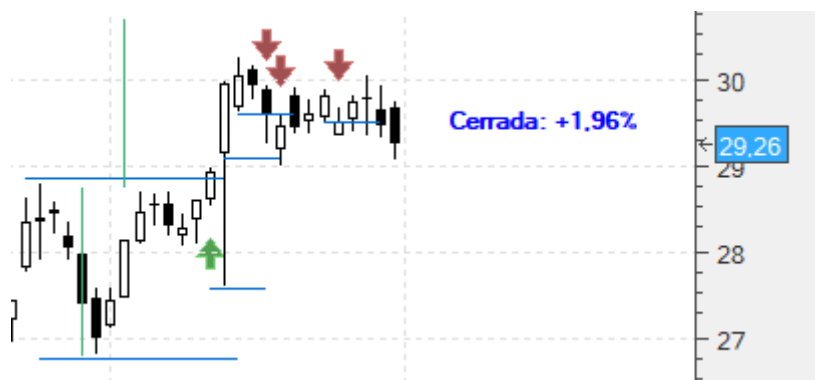
**NH Hoteles (NHH)** .- Dentro en 6,585 con stop en 6,19. Por el momento lo mantendremos. Vamos a cierres (6,33) con un **-3,87%**:



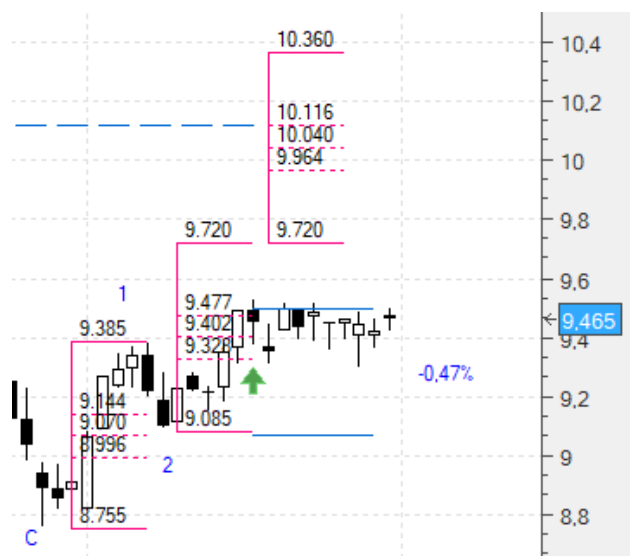
**Bolsas y Mercados (BME)** .- Dentro en 29,89 con stop en 28,43. Nos ha saltado ya, por lo que cerramos la operación con un **-4,88%**:



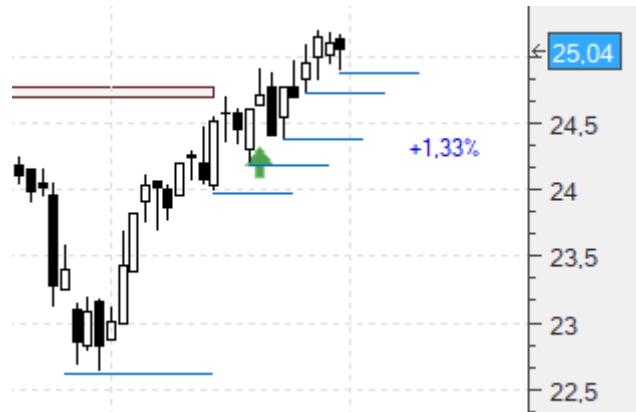
**Inditex (ITX)** .- Dentro en 28,81 habiendo cerrado 2/3 con un **+1,98%**. Teníamos el último stop en 29,51. Nos ha saltado el lunes pero en la apertura (29,36) por lo que nos dejó un **+1,9%**. En total, cerramos la operación con un **+1,96%**:



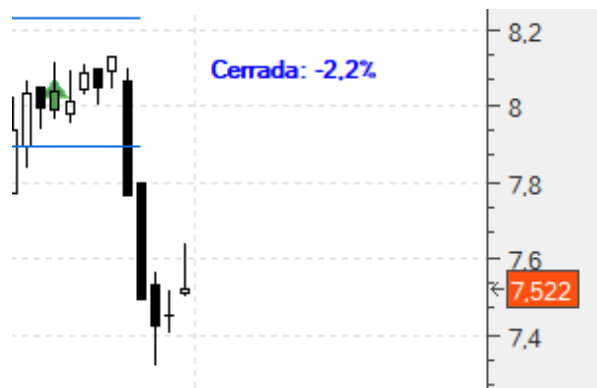
**Inmobiliaria Colonial (COL)** .- Dentro en 9,51 con stop en 9,1. Por el momento seguiremos manteniéndolo. Vamos a cierres (9,465) con un **-0,47%**:



**Enagás (ENG)** .- Dentro en 24,71 con tres stops, en 23,98 (-2,95%), 24,19 (-2,1%) y 24,34 (-1,49%). Los subimos a 24,34 (-1,49%), 24,72 (0%) y 24,88 (+0,68%). Vamos a cierres (25,04) con un +1,33%:



**IAG (IAG)** .- Dentro en 8,23 con stop en 7,89. Desconozco si tuvimos reparto de dividendos o qué – y no encuentro información alguna – pero sospecho que sí, dado que el cierre de la semana pasada, en 8,288 se reajustó a 8,129, un reajuste de 0,159. Esto significaría un reparto para nosotros de un +1,93%. Obviamente, saltó el stop, por lo que por diferencia de precios perdimos un -4,13%, que con el ajuste se queda en un -2,2%:



A continuación lo de siempre: copiaremos el comentario de zona privada de la semana pasada tal cual se publicó, aunque cambiándole todo el color del texto a azul y con los añadidos intercalados que hagamos hoy en negro y destacados en amarillo para diferenciarlo:

## NUEVAS ESTRATEGIAS. 24/06/2018

Hola amigos,

Muchas para esta semana. En pocas ocasiones habíamos visto tantas con posibilidades:

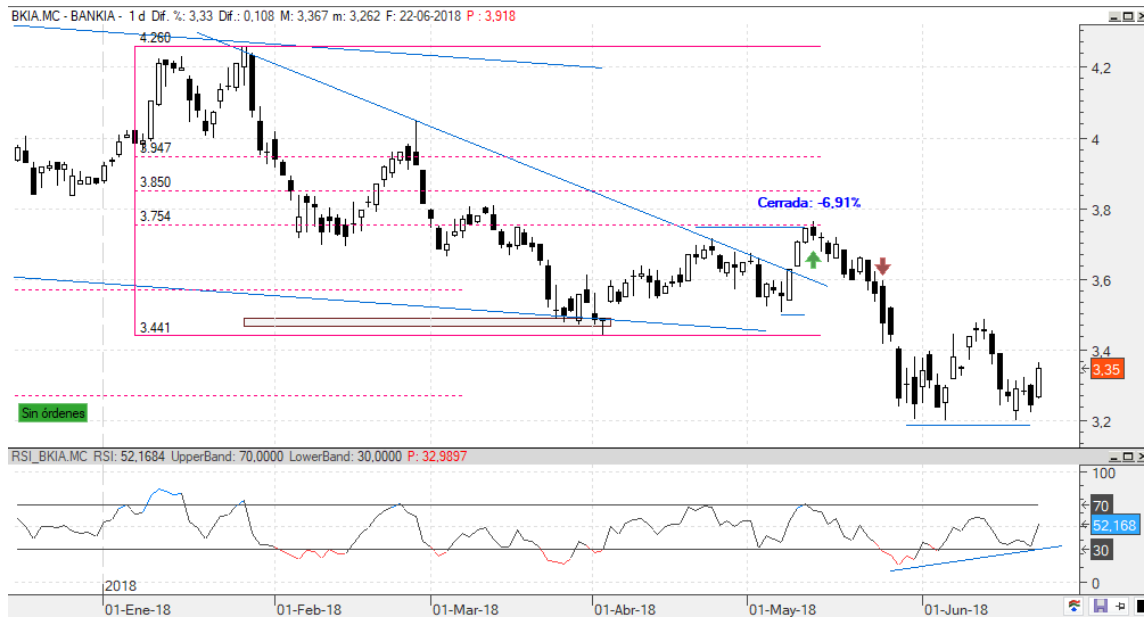
**A3media (A3M)**.- Tras una corrección casi perfecta, acabamos de observar una formación 1-2-3 al alza. Hemos de comprar ya en 8,09 con un primer stop de pérdidas en 7,45 (-7,91%):



**No entró, y menos mal...:**



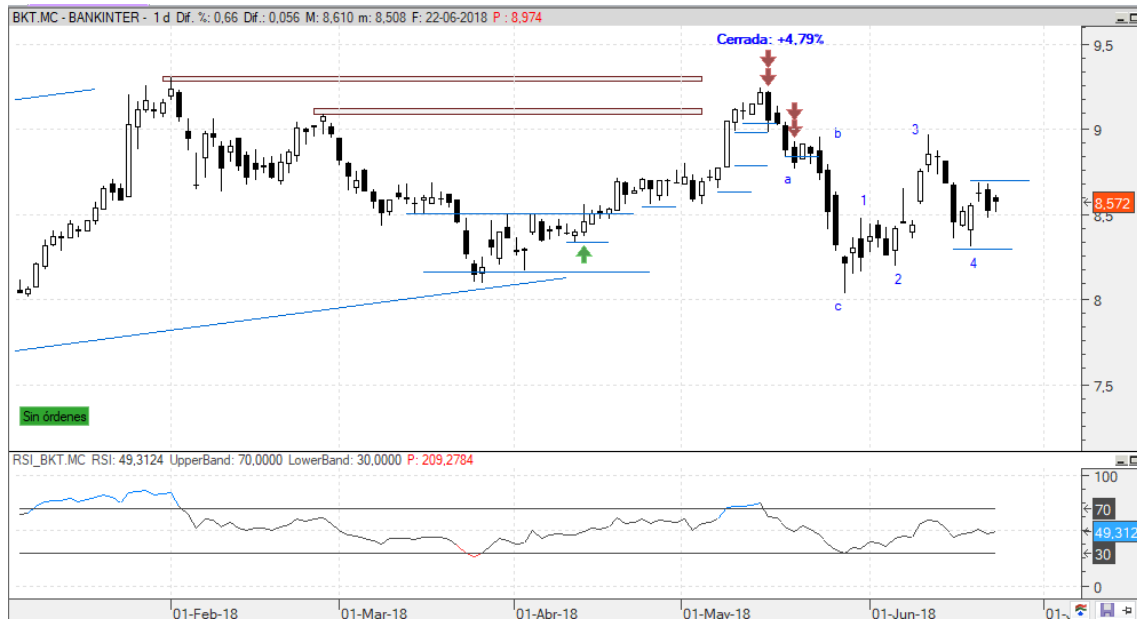
**Bankia (BKIA) .-** Zona de soporte y divergencia alcista. Compramos ya en 3,37 con un primer stop en 3,19 (-5,34%):



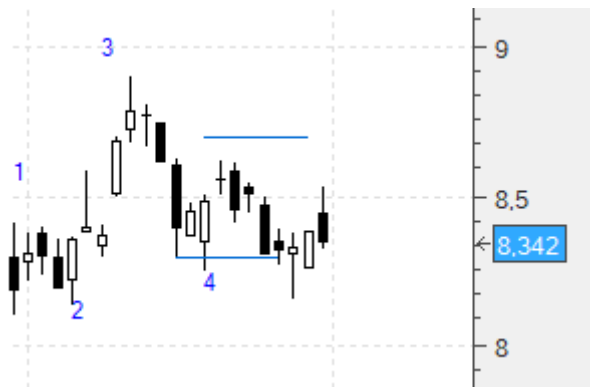
**Tampoco entró:**



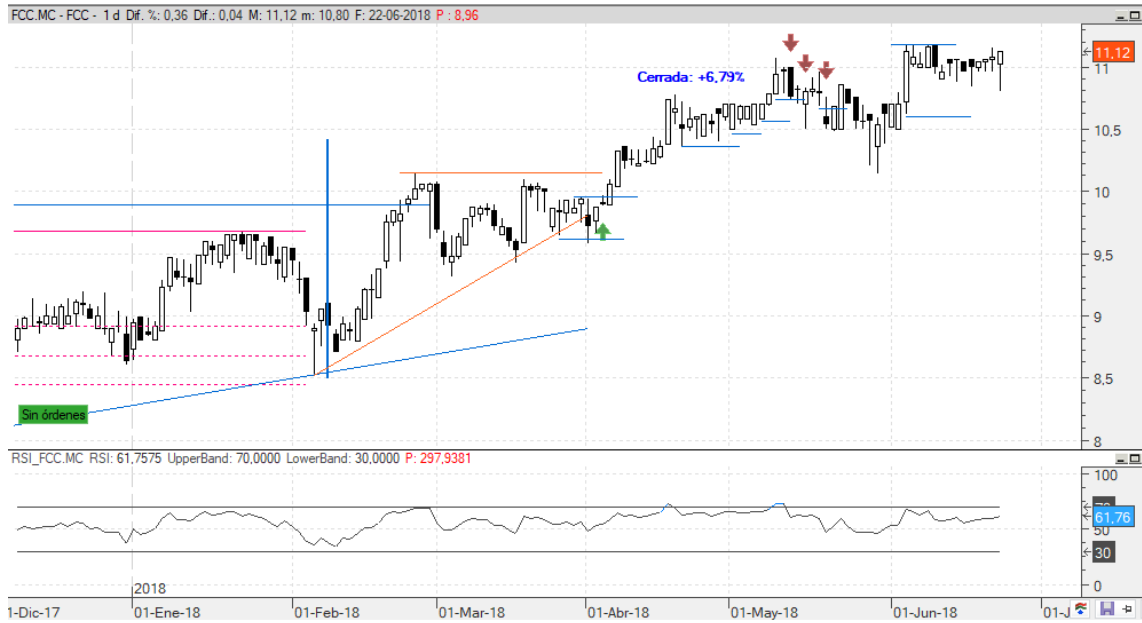
**Bankinter (BKT) .-** Si el recuento va bien podríamos estar ante la posibilidad de una 5 al alza. Compraríamos en 8,71 con un primer stop en 8,31 (-4,59%):



Tuvo reparto de dividendos, 0,0651€ brutos por acción, el lunes 25. No logró alcanzar el punto de compra en ningún momento:



**Fomento (FCC) .-** Volvemos con ella. Compráramos en esta ocasión en 11,19 con un primer stop en 10,61 (-5,18%):



**Tampoco entró en este caso:**

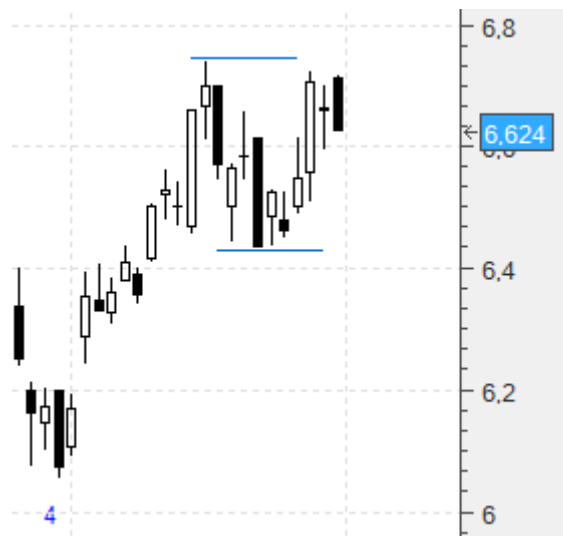




**Iberdrola (IBE).** - Podríamos estar ante la posibilidad de una quinta al alza. Compraríamos en 6,76 con un primer stop de pérdidas en 6,42 (-5,03%):



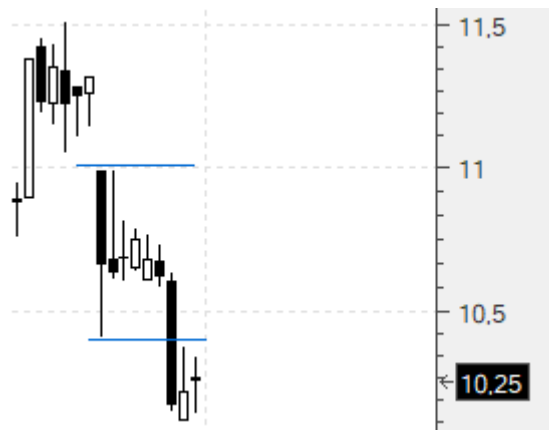
**Tampoco entró:**



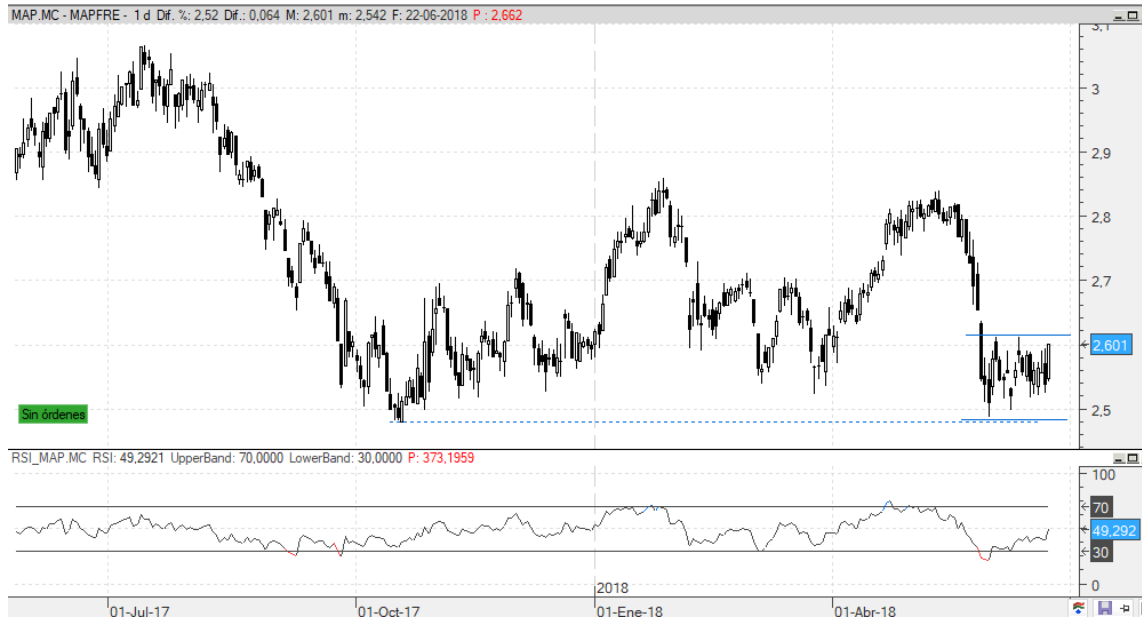
**Indra (IDR) .-** Ha dejado un hueco a la baja y presentando casi una divergencia alcista. Si sube a cerrar el hueco es posible que viésemos un rebote de más entidad. Comprariamos en 11,01 con un primer stop en 10,39 (-5,63%):



**Y tampoco:**



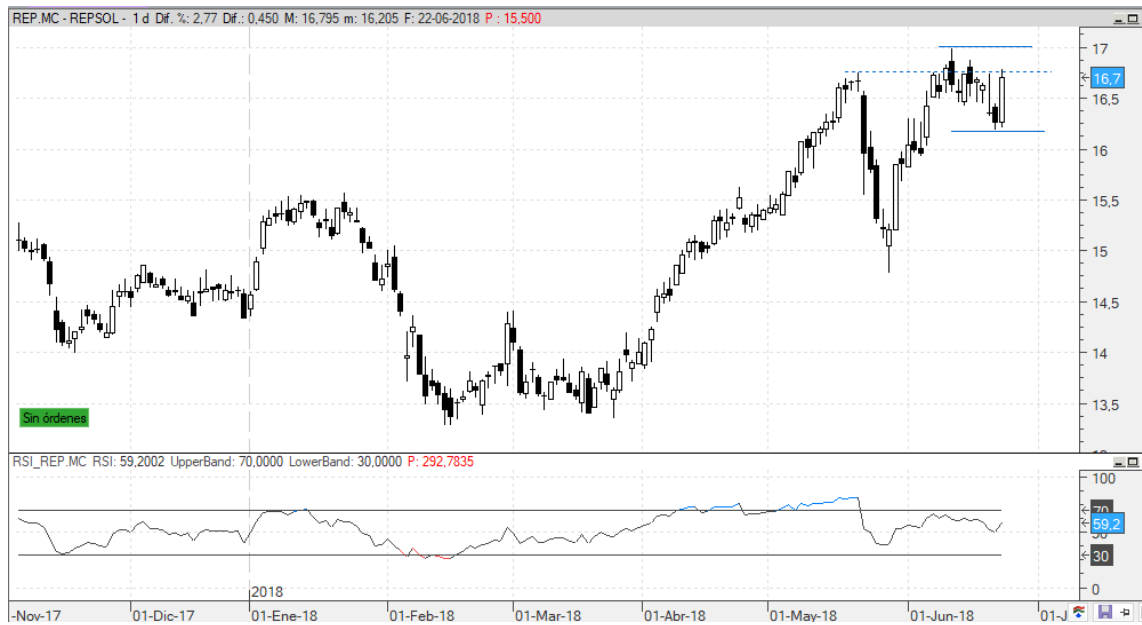
**Mapfre (MAP) .-** Posible rebote en zona de soporte. Lo normal sería un rebote de más entidad, posiblemente de la misma altura que el canal que está realizando. Compararíamos en 2,62 con un primer stop de pérdidas en 2,48 (-5,34%):



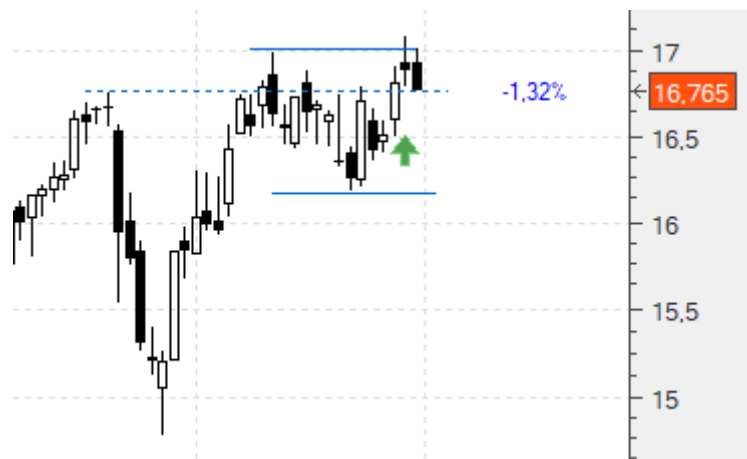
A última hora, pero sí estamos dentro. En 2,62 con un primer stop de pérdidas en 2,48. Por el momento lo mantendremos. Vamos a cierres (2,585) con un **-1,33%**:



**Repsol (REP)** .- Podríamos estar ante una formación 1-2-3 al alza. Compraríamos en 16,99 con un primer stop en 16,18 (-4,76%):



Estamos dentro en 16,99 con un primer stop en 16,18. Por el momento lo mantendremos. Vamos a cierres (16,765) con un **-1,32%**:



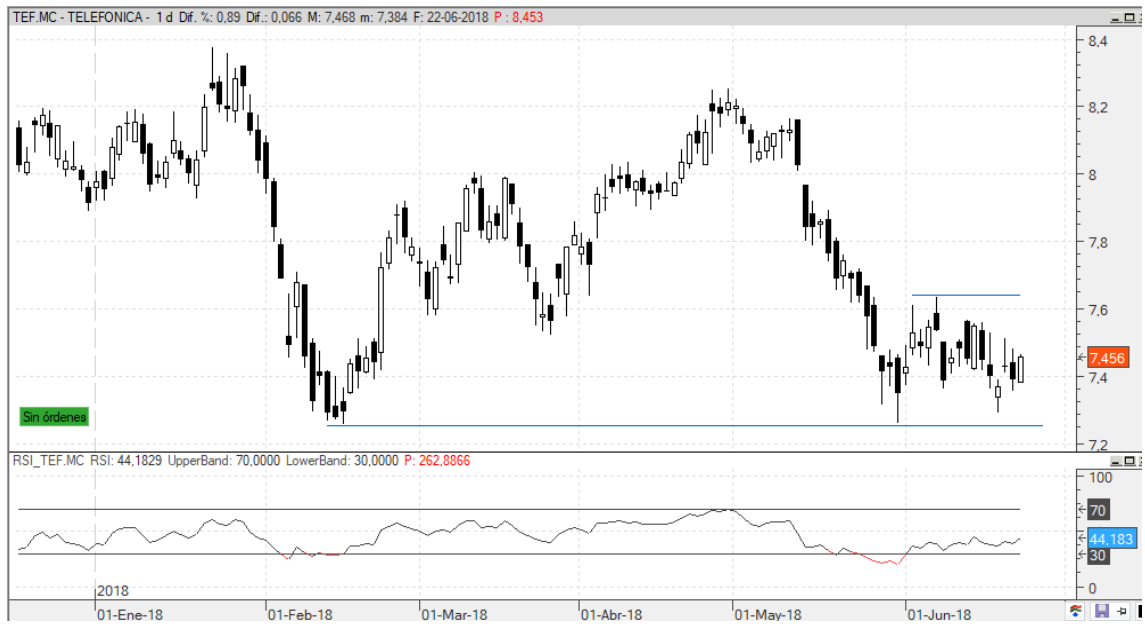
**Santander (SAN) .-** A-B-C casi perfecto y ahora en movimiento lateral, un poco similar a Mapfre. Compararíamos en 4,897 con un primer stop de pérdidas en 4,538 (-7,33%):



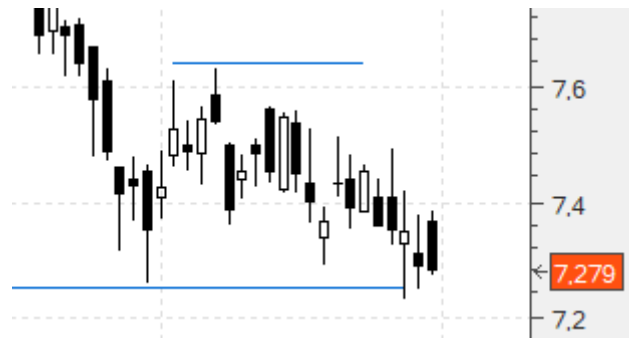
**No entró:**



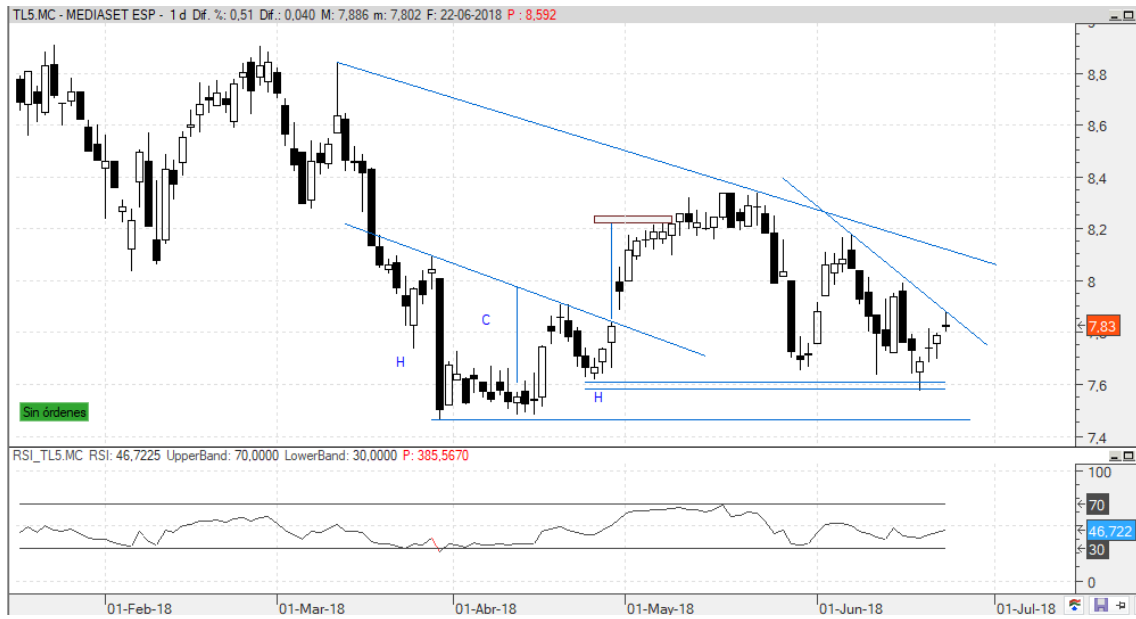
**Telefónica (TEF).**- Como Mapfre o Santander, compraríamos en 7,64 con un primer stop en 7,24 (-5,23%):



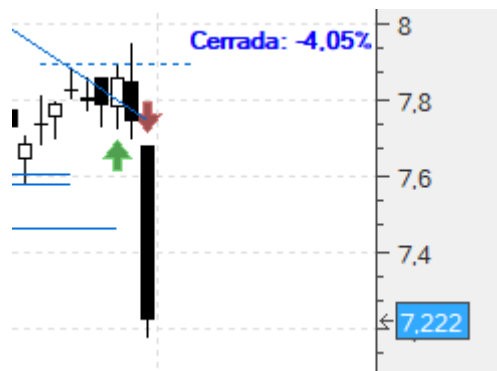
**No entró:**



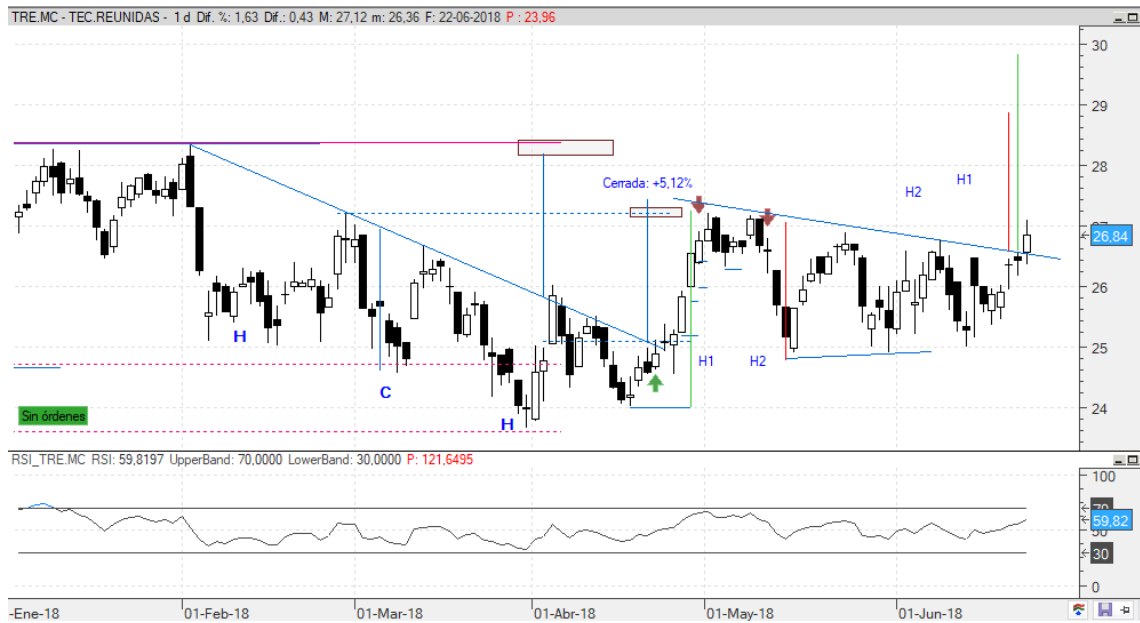
**Mediaset (TL5)** .- Nuevamente zona de soporte y divergencia alcista en el indicador. Compráramos en 7,89 con un primer stop de pérdidas en 7,57 (-4,056%):



Entró en 7,89 pero saltó el stop. Cerramos por tanto la operación con unas pérdidas de un **-4,05%**:



**Técnicas Reunidas (TRE) .-** La superación de la directriz podría llevarla hacia los 29-30. Compráramos ya en 27,13 con un primer stop de pérdidas en 25,34 (-6,6%):



Estamos dentro en 27,13 con un primer stop en 25,34. Por el momento lo mantendremos. Vamos a cerrar (27,59) con un **+1,69%**:

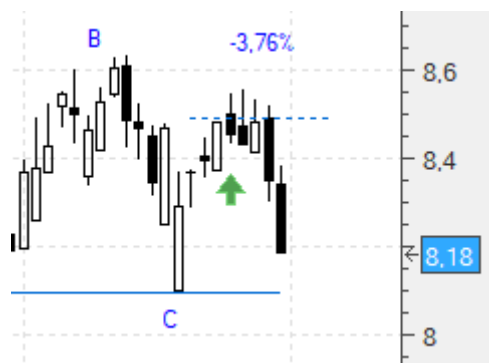




**Zardoya (ZOT) .-** Corrección A-B-C con fallo en la tercera subonda y divergencia alcista. Debemos comprar ya en 8,49 con un primer stop de pérdidas en 8,09 (-4,71%):



Entró, pero en 8,5. Mantendremos por el momento el stop en 8,09. Vamos a cierres (8,18) con un **-3,76%**:



un saludo,  
jr

*"Purity, patience and perseverance are the three essentials to success, and above all, love." Swami Vivekananda*