

REVISIÓN ESTRATEGIAS. 17/06/2018

Hola amigos,

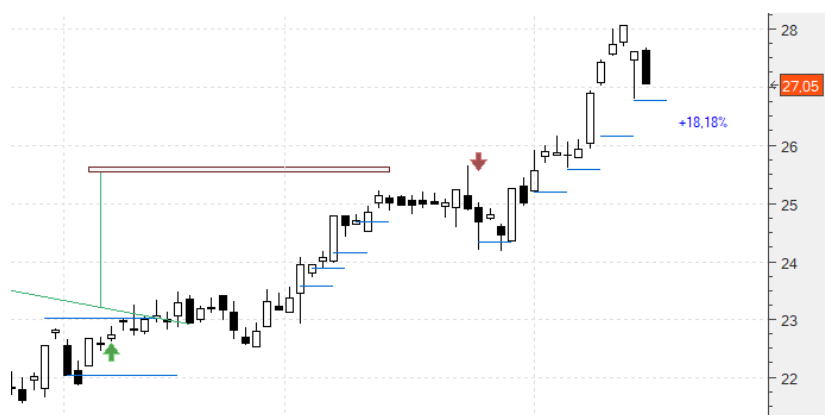
Posiblemente, de las últimas, la peor semana, aunque tampoco haya sido para tanto. De hecho, en algunas hemos incrementado beneficios:

A cierres: **GRF +18,18%**; VIS -0,62%; ACS -1,55%; **2/3 ANA: +6,96%**; FER +2,5%; NHH -3,26%; BME +0,37%; **ITX +3,88%**.

Cerradas: ACX -3,83%; **1/3 ANA +5,51%**; PSG -5,2%; ZOT -3,25%.

Más en detalle:

Grifols (GRF) .- Dentro en 23,06 habiendo cerrado la mitad con un **+7,11%**. Tuvimos reparto de dividendos el viernes, 0,2040 en la clase A, para nosotros un **+0,88%**. Verán la gráfica desplazada debido al reparto sin nosotros mover las marcas de stop, entrada u objetivo. Teníamos el stop dividido en dos, cada uno para una cuarta parte de la inversión original, uno en 25,61 y otro en 26,18. Los movimos a 26,18 (**+14,41%** contando los dividendos) y 26,79 (**+16,17%**, con los dividendos un **+17,06%**). Vamos a cierres (27,05) con un **+17,3%**, con los dividendos un **+18,18%**:



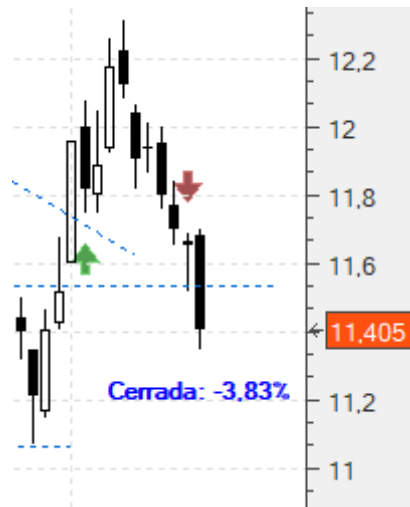
Viscofán (VIS) .- Dentro en 58,26 con stop en 56,24. Por el momento lo mantendremos. Vamos a cierres (57,9) con un **-0,62%**:



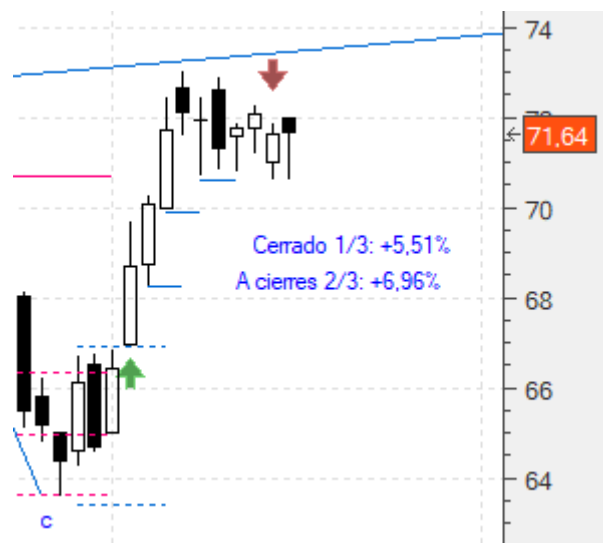
ACS (ACS) .- Dentro en 36,78 con stop en 33,71. Por el momento lo mantendremos. Vamos a cierres (36,21) con un **-1,55%**:



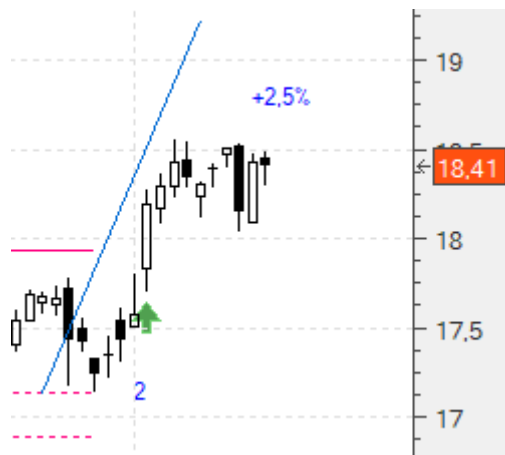
Acerinox (ACX) .- Dentro en 12,00 con stop en 11,54. Nos saltó ya, dejándonos un **-3,83%**:



Acciona (ANA) .- Dentro en 66,98 con stop en 63,57. Teníamos el stop dividido en tres. Uno en 68,24 (**+1,88%**), otro en 69,93 (**+4,4%**) y el último en 70,67 (**+5,51%**). Nos saltó este último por lo que de momento llevamos cerrado 1/3 con un **+5,51%**. Por el momento mantenemos los otros dos. Vamos a cierres (71,64) en los 2/3 restantes con un **+6,96%**:



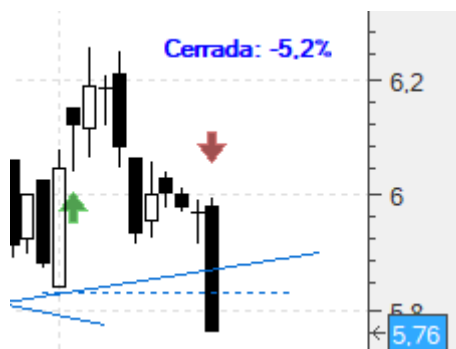
Ferrovial (FER).- Dentro en 17,96 con stop en 17,13. Seguimos manteniéndolo. Vamos a cierres (18,41) con un **+2,5%**:



NH Hoteles (NHH).- Dentro en 6,585 con stop en 6,19. Por el momento lo mantendremos. Vamos a cierres (6,37) con un **-3,26%**:



Prosegur (PSG).- Dentro en 6,15 con stop en 5,83. Nos saltó ya, dejándonos un **-5,2%**:



A continuación lo de siempre: copiaremos el comentario de zona privada de la semana pasada tal cual se publicó, aunque cambiándole todo el color del texto a azul y con los añadidos intercalados que hagamos hoy en negro y destacados en amarillo para diferenciarlo:

REVISIÓN ESTRATEGIAS. 10/06/2018

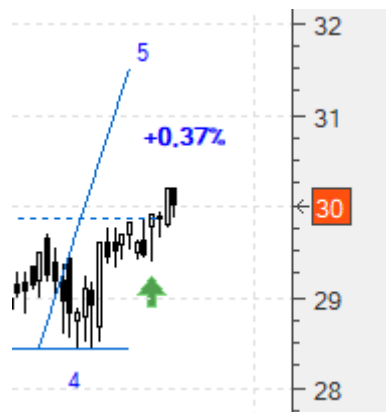
Hola amigos,

Una semana interesante. Algunas con ciertas probabilidades:

Bolsas y Mercados (BME) .- Lo reintentamos. Compra en 29,89 con un primer stop en 28,43 (-4,88%):



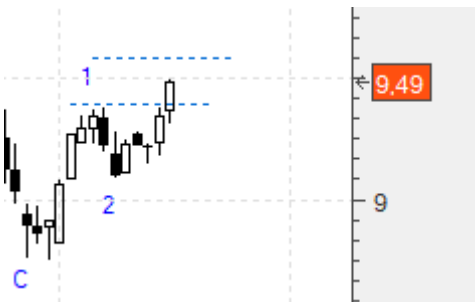
Dentro en 29,89 con un primer stop en 28,43 que de momento mantendremos. Vamos a cierres (30) con un **+0,37%**:



Inmobiliaria Colonial (COL) - Ha hecho una corrección perfecta y se puso el oscilador en sobreventa. Ahora estamos a punto de un 1-2-3 al alza. Compráramos en 9,57 con un primer stop de pérdidas en 9,26 (-3,24%):



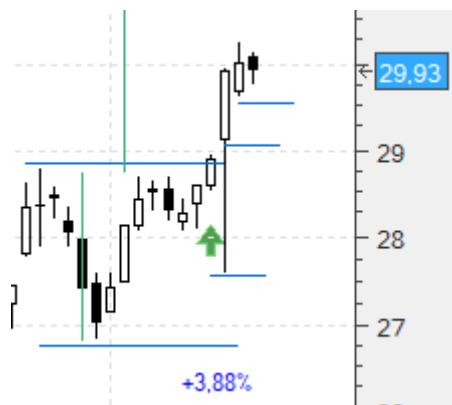
Tuvimos reparto de dividendos el jueves 14, de 0,18 € brutos por acción. Pero no nos afectó. No habíamos entrado. Y finalmente no nos entró tampoco el viernes:



Inditex (ITX) .- Canal lateral o a punto de una formación 1-2-3 al alza. Compráramos en 28,81 con un primer stop en 26,82 (-6,9%). Caso de entrar seguramente no tardásemos en subir el stop. Y también en ese caso, posiblemente se dirija hacia la zona de los 31 – 31,7 como mínimo:



Estamos dentro en 28,81 con un primer stop en 26,82. Lo subimos desdoblándolo en tres. El primero en 27,59 (-4,2%), el segundo en 29,14 (+1,14%) y el tercero en 29,62 (+2,81%). Vamos a cierres (29,93) con un **+3,88%**:



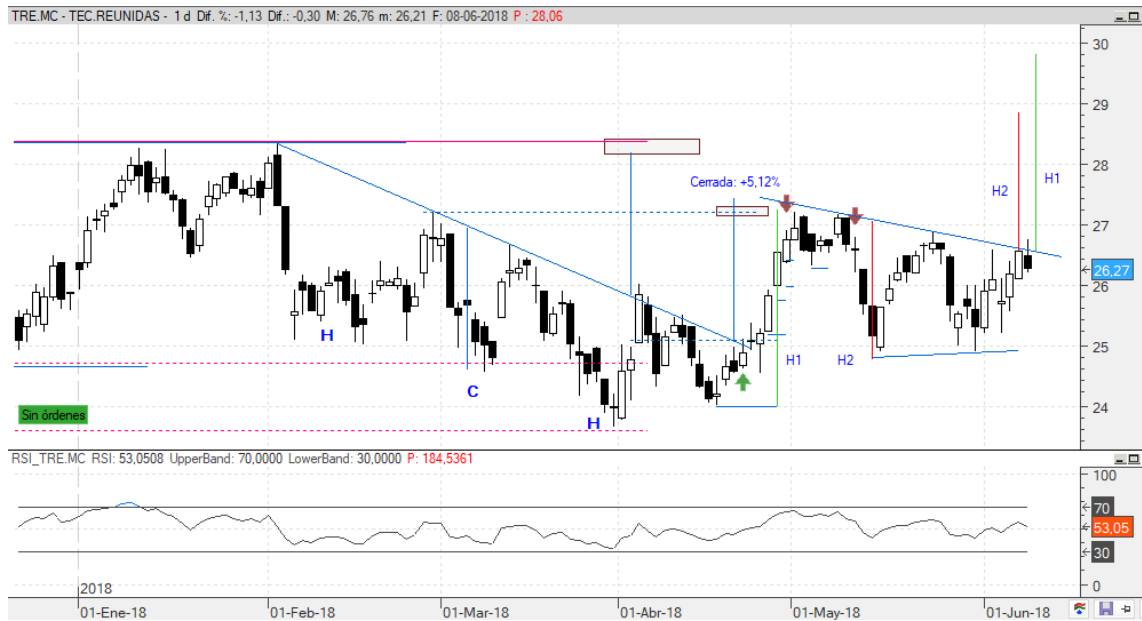
Sacyr (SCYR) .- Un posible HCH invertido que la llevaría muy arriba. Habría que comprar en 2,71 con un primer stop en 2,357 (-13,02%). No inviertan más de la mitad de lo que tuviesen pensado. Si bien también en este caso creo que subiríamos pronto el stop. El objetivo, sobre la zona 3,2 nos proporcionaría un 18%:



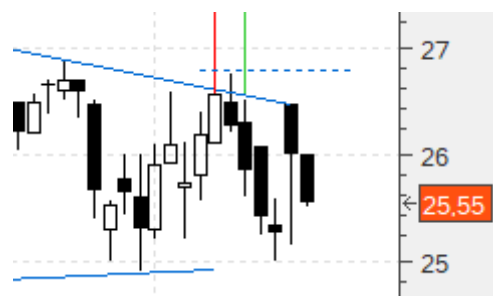
No entró:



Técnicas Reunidas (TRE) .- Está haciendo una cuña que de romperse al alza puede llevarla hacia la zona de 29 o incluso 30. Compráramos en 26,77 con un primer stop en 25,19 (-5,9%):



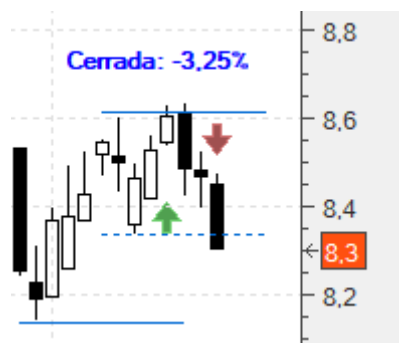
No nos entró:



Zardoya (ZOT) .- Podemos estar ante una formación 1-2-3 al alza. Compráramos en 8,61 con un primer stop en 8,33 (-3,25%):



Nos entró en 8,61 pero ya nos saltó el stop por lo que cerramos la operación con un **-3,25%**:



un saludo,
jr

"My life is more precious than spending it in getting the admiration of the world." Swami Vivekananda