

## REVISIÓN ESTRATEGIAS. 15/04/2018

Hola amigos,

Entraron muchas esta semana. Confiemos en que caso de corrección, no bajen demasiado:

Cerradas: SGRE -0,22%; ELE -2,36%; VIS -3,19%.

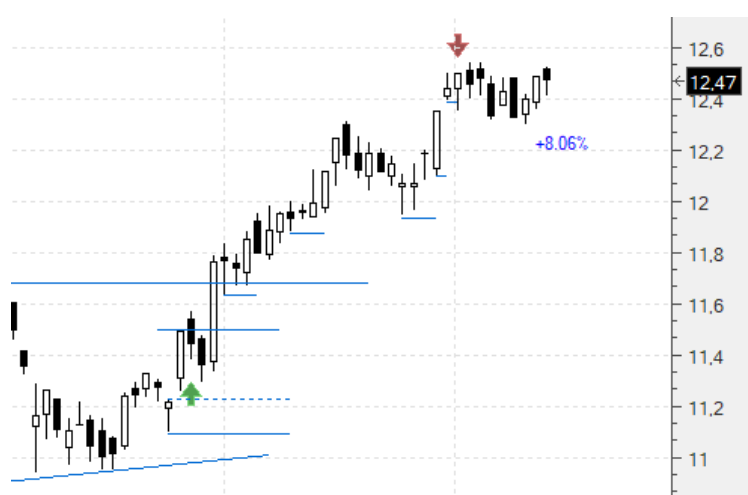
A cierres: REP -2,42%; **MRL +8,06%**; **ANA +8,78%**; **ACS +3,42%**; BBVA +1,38%; BME +0.07%; FCC +2,71%; FER +1,11%; MAP +0,29%; BKIA -1,8%; BKT -0,61%; CABK +1,71%; ENG +0,93%; GRF +0,82%; IBE +2,86%; ITX -6,51%; TEF -0,73%; ZOT +1,08%.

Vamos con ellas en detalle:

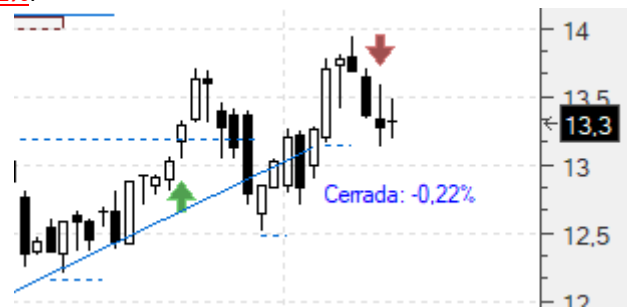
**Repsol (REP)** .- Dentro en 15,92 con stop en 12,9. A cierres (15,535) con un **-2,42%**:



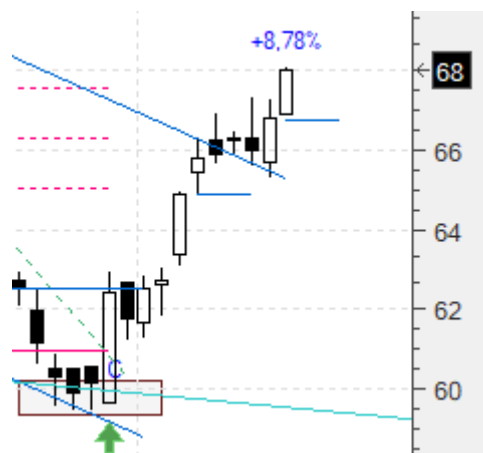
**Merlín Properties (MRL)**.- Dentro en 11,54 habiendo cerrado la mitad con un **+7,36%**. Teníamos el segundo stop en 12,09 (**+4,76%**). Seguimos manteniéndolo. Vamos a cierres (12,47) con un **+8,06%**:



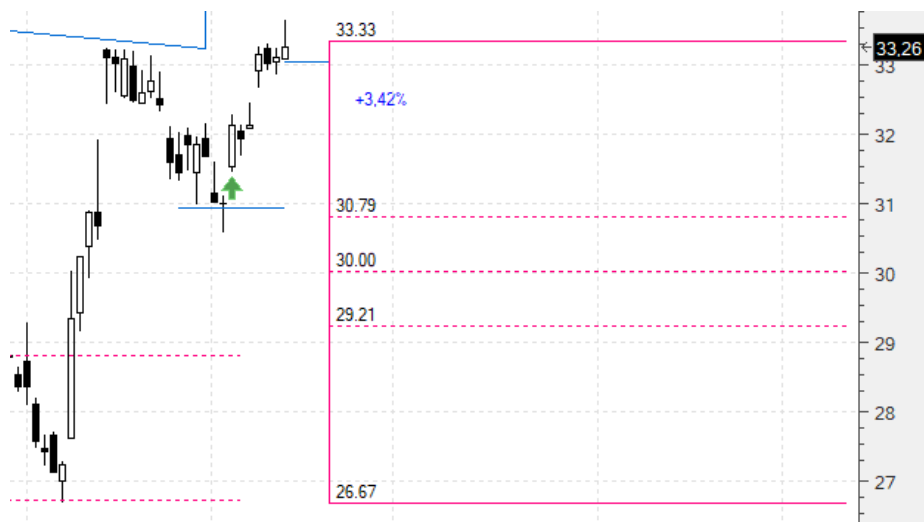
**Siemens Gamesa (SGRE)** .- Entró en 13,19 con el stop en 13,16. Nos ha saltado, por lo que cerramos la operación con un **-0,22%**:



**Acciona (ANA)** .- Dentro en 62,51 con stop en 64,89. Lo subimos a 66,84 (**+6,92%**). Vamos a cierres (68) con un **+8,78%**:



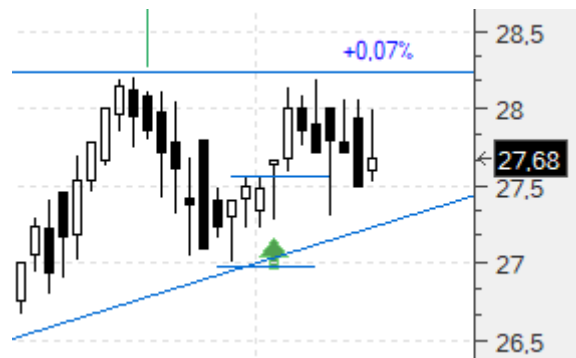
**ACS (ACS)** .- Dentro en 32,16 con un primer stop en 30,96. Con el hueco que dejó, y ya habiendo llegado a máximos además con tal cola en la vela del viernes, lo subimos ya a 33,07 (**+2,83%**). Vamos a cierres (33,26) con un **+3,42%**:



**Banco Bilbao (BBVA)** .- Dentro en 6,49 habiendo tenido reparto de dividendos (para nosotros un 2,62%). El stop lo teníamos en 6,2. Por el momento lo vamos a mantener. Vamos a cierres (6,41) con un -1,23%. Con los dividendos, un +1,38%:



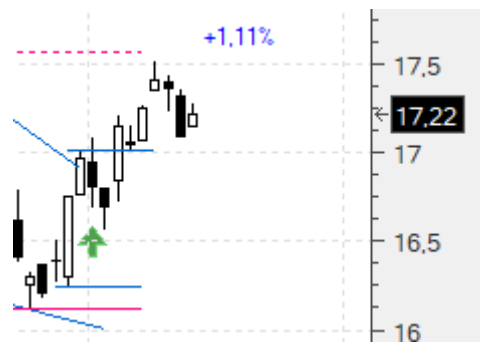
**Bolsas y Mercados (BME)** .- Dentro en 27,66 con stop en 26,99. Por el momento lo mantendremos. Vamos a cierres (27,68) con un +0,07%:



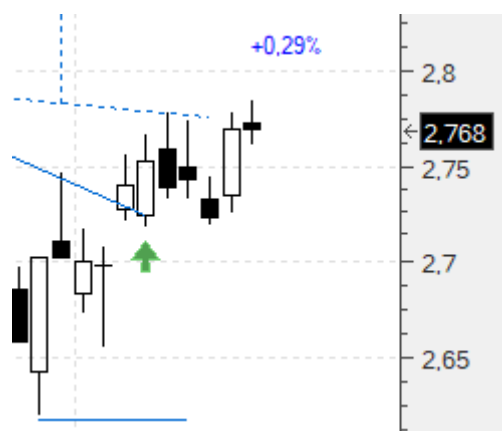
**Fomento (FCC)** .- Dentro en 9,97 con stop en 9,63. Lo seguiremos manteniendo. Vamos a cierres (10,24) con un +2,71%:



**Ferrovial (FER)**.- Dentro en 17,03 con stop en 16,24. Seguimos manteniéndolo. Vamos a cierres (17,22) con un **+1,11%**:



**Mapfre (MAP)**.- Dentro en 2,76 con stop en 2,61. Por el momento lo mantendremos. Vamos a cierres (2,768) con un **+0,29%**:



A continuación lo de siempre: copiaremos el comentario de zona privada de la semana pasada tal cual se publicó, aunque cambiándole todo el color del texto a azul y con los añadidos intercalados que hagamos hoy en negro y destacados en amarillo para diferenciarlo:

## NUEVAS ESTRATEGIAS. 08/04/2018

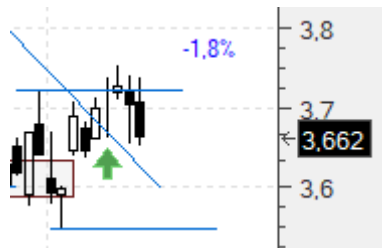
Hola amigos,

Un verdadero montón esta semana.

**Bankia (BKIA)** - Llegó a la zona objetivo, el soporte del canal y zona del 38% de toda la subida desde junio del 2016. Coincide además con una salida de sobreventa del indicador. Compráramos en 3,73 con un primer stop en 3,54 (-5,09%):



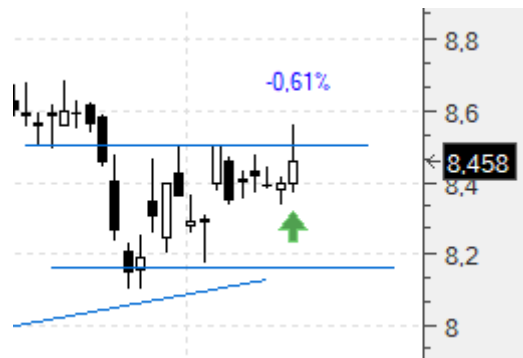
Entró en 3,73. Mantenemos el stop en 3,54. Vamos a cierres (3,662) con un **-1,8%**:



**Bankinter (BKT) .-** La mayoría de los bancos están haciendo formaciones similares. En este caso también se apoya en una directriz, si bien mejor, pues es una alcista. Y también con el oscilador saliendo de sobreventa. La compra en este caso debiera estar en 8,51 con un primer stop de pérdidas en 8,16 (-4,11%). Lo malo es el hueco que ha dejado el jueves:



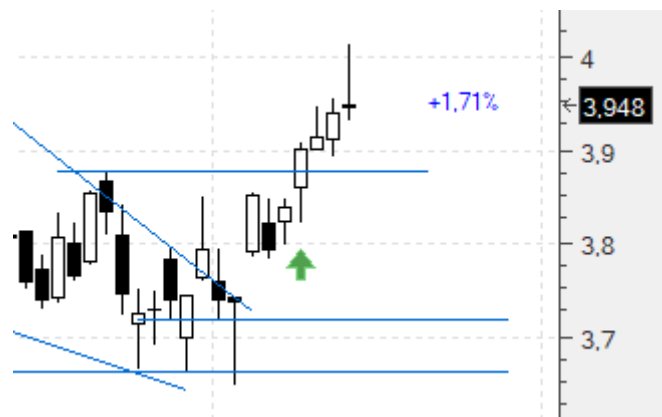
Dentro en 8,51 con un primer stop en 8,16 que de momento mantendremos. Vamos a cierres (8,458) con un **-0,61%**:



**Caixabank (CABK) .-** Como en el caso anterior, también hueco. Zona de soporte, cuña descendente y hasta posible h-c-h invertido. Compráramos en 3,96 con un primer stop de pérdidas en 3,72 (-6,06%):



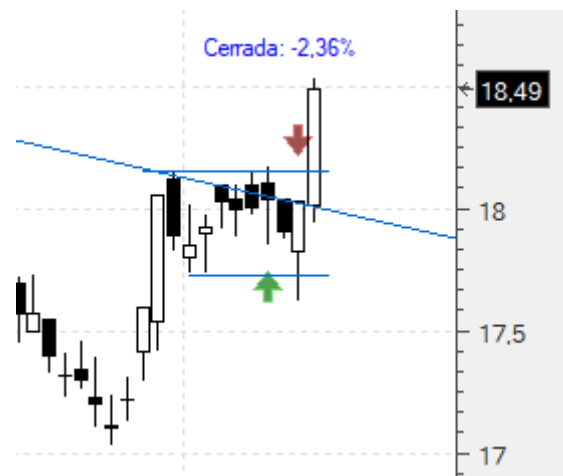
Tuvo reparto de dividendos el miércoles 11 (0,08€ por acción), pero ya habíamos entrado el martes en 3,96, por lo que para nosotros los dividendos supusieron un **+2,02%**. Teníamos el stop en 3,72. Por el momento lo vamos a mantener. Vamos a cierres (3,948) con un **-0,3%**, que con los dividendos se queda en un **+1,71%**:



**Endesa (ELE) .-** Tras tocar zona de soporte en el 61,8% y zona baja del canal, ha rebotado hasta la parte superior. Ahora la cuestión es si romperá la directriz y hará un nuevo impulso similar al alza o no. Además, está a punto de una formación 1-2-3 al alza. Compramos en este caso en 18,16 con un primer stop de pérdidas en 17,73 (-2,36%):



Entré en 18,16 con stop en 17,73, pero saltó ya el jueves por lo que cerramos con unas pérdidas comedidas, en este caso lo malo de ceñir tanto el stop. Perdimos un **-2,36%**:

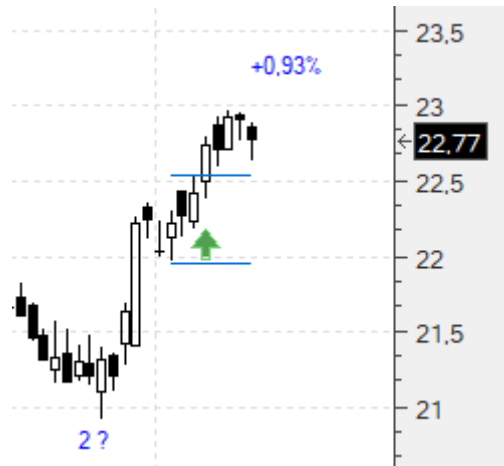




**Enagás (ENG) .-** Acabamos de cerrarla pero volvemos con ella. Si hasta el momento hemos visto una corrección y ahora entramos en una etapa impulsiva, la 3 ha de tener mucha más longitud en precio. Compráramos en 22,56 con un primer stop de pérdidas en 21,96 (-2,66%):



Estamos dentro en 22,56 con un primer stop en 21,96, que de momento mantendremos. Vamos a cerrar (22,77) con un **+0,93%**:



**Grifols (GRF) .-** El objetivo a la baja se ha cumplido, tanto por hch como zona del 50%. Ahora es posible que estemos ante un hch invertido que podría llevarla, caso de superar la línea de cuello, a cerrar el hueco que dejó en la caída. Deberíamos esperar a esta superación, pero entraremos ya si toca los 23,06 con un primer stop en 22,03 (-4,46%):



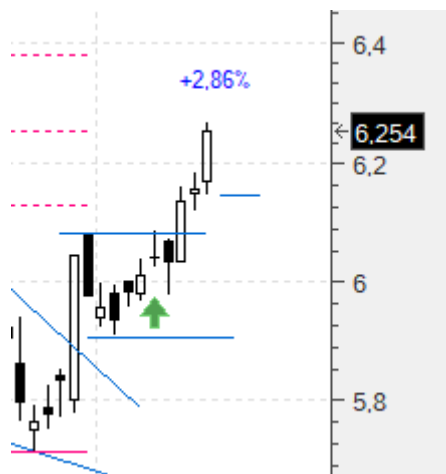
Estamos dentro en 23,06 con un primer stop en 22,03, que de momento mantendremos. Vamos a cierres (23,25) con un **+0,82%**:



**Iberdrola (IBE).** - Ha cumplido el objetivo a la baja e incluso ha perforado más. Ahora, además de la cuña descendente, tenemos al oscilador recién salido de sobreventa y la serie a punto de formar un 1-2-3 al alza. Además del hueco dejado en la bajada el 6 de febrero. Compráramos en 6,081 con un primer stop en 5,89 (-3,14%):



Estamos entro en 6,08 con un primer stop en 5,89. Lo subimos a 6,14 (+0,98%). Vamos a cierres (6,254) con un +2,86%:



**Inditex (ITX)**.- La mala noticia es que viene bajando desde hace mucho. Las pequeñas buenas, si queremos aprovecharlas, sería el hch invertido, la “taza con asa” y a la vez formación 1-2-3 al alza. Las tres formaciones son alcistas. Compráramos en 26,26 con un primer stop de pérdidas en 24,54 (-6,55%):



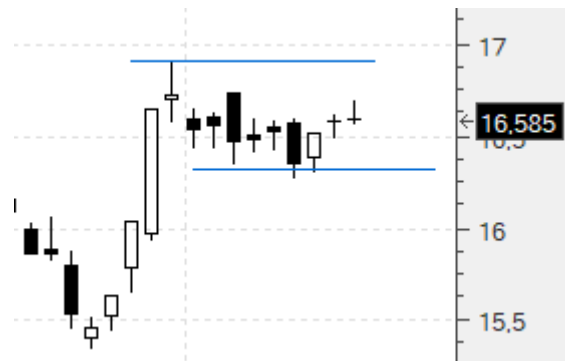
Estamos dentro en 26,26 con un primer stop en 24,54 que de momento mantendremos, pero parece que poco durará. Vamos a cierres (24,55) con un **-6,51%**:



**Red Eléctrica (REE) .-** Dos impulsos similares a la baja y aunque la cuña nos engañó (la cerramos hace poco), rebotó ahora hasta cerrar el hueco, y posiblemente estemos ante la posibilidad de una formación 1-2-3 al alza. Compraríamos en 16,93 con un primer stop en 16,34 (-3,48%):



**No entró:**

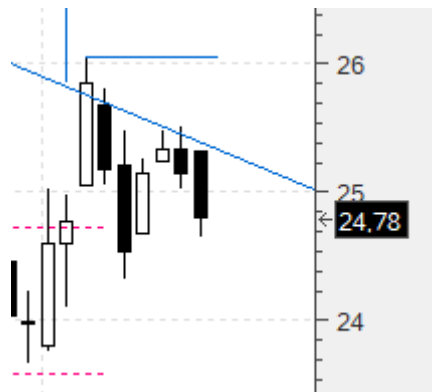




**Técnicas Reunidas (TRE) .-** Corrección hasta el 50% del impulso y con la salida de sobreventa está tocando la directriz, que además es la línea de cuello de un posible hch invertido. De superarla, podría muy bien ser su objetivo la zona de máximos. Lo malo, el hueco dejado. Compráramos en 26,1 con un primer stop de pérdidas en 24,08 (-7,74%):



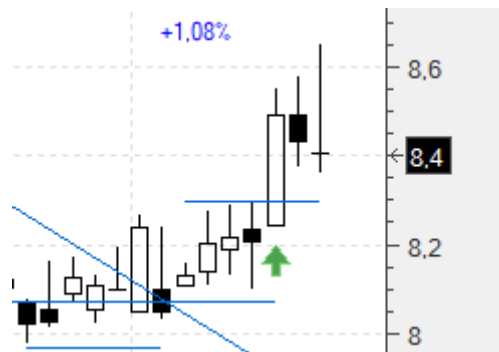
**No entró. Nos olvidamos:**



**Zardoya (ZOT) .-** Perfecto a-b-c a la baja hasta la zona de soporte y 50%. La curva que está haciendo tiene mucha pinta de acumulación. Si no entramos en una etapa impulsiva, al menos sí en un interesante rebote. Compráramos en 8,31 con un primer stop de pérdidas en 7,97 (-4,09%):



Dentro en 8,31 con un primer stop en 7,97. Por el momento lo mantendremos. Vamos a cierres (8,4) con un **+1,08%**:

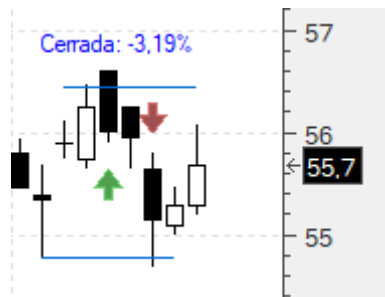




**Viscofán (VIS) .-** Tras tocar la directriz, ha iniciado un rebote, y muy posiblemente suba al menos hasta la resistencia, pero si el recuento es correcto, además del triángulo, el objetivo estaría mucho más arriba. Compramos en 56,51 con un primer stop en 54,79 (-3,04%):



Por desgracia entró el lunes en la apertura (56,6) pero saltó ya el miércoles en 54,79 por lo que perdimos un **-3,19%**:



un saludo,  
jr

*"If I love myself despite my infinite faults, how can I hate anyone at the glimpse of a few faults...!". Swami Vivekananda*