

## REVISIÓN ESTRATEGIAS. 18/02/2018

Hola amigos,

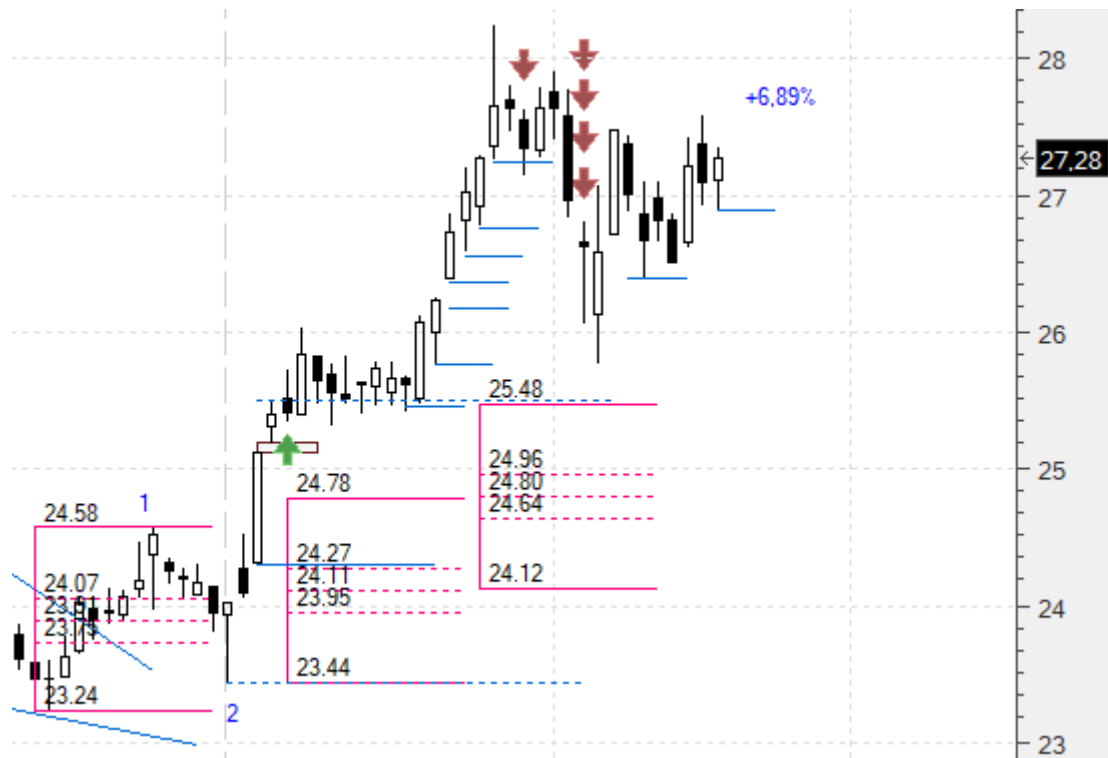
Esta semana fue mejor que la anterior en lo que al rebote general se refiere. Obviamente, no tuvimos cierres tan jugosos, más bien ninguno. Pero estamos abriendo una nueva oleada en la que volvemos a confiar en nuestras seleccionadas:

A cierres: OHL -0,97%; **CIE +6,89%**; REP -12,75%; TRE -10,49%; ACS +0,034%; AENA +2,47%; **A3M +4,02%**; BME -0,54%; CLNX -0,62%; ELE -0,58%; FER +0,63%;

**OHL (OHL).**- Dentro en 5,11 con stop en 4,34. Seguimos manteniéndolo. Vamos a cierres (5,06) con un **-0,97%**:



**CIE Automoción (CIE).**- Dentro en 25,52 habiendo cerrado 5/6 con un **+4,38%**. Teníamos el último stop en 26,37 (**+3,33%**). Lo subiremos a 26,89 (**5,37%**). Vamos a cierres (27,28) con un **+6,89%**:



**Repsol (REP)**.- Dentro en 15,92 con stop en 12,9. A cierre (13,89) con un **-12,75%**:



**Técnicas Reunidas (TRE)**.- Dentro en 28,3 con stop en 24,6. Por el momento lo mantendremos. Vamos a cierre (25,33) con un **-10,49%**:



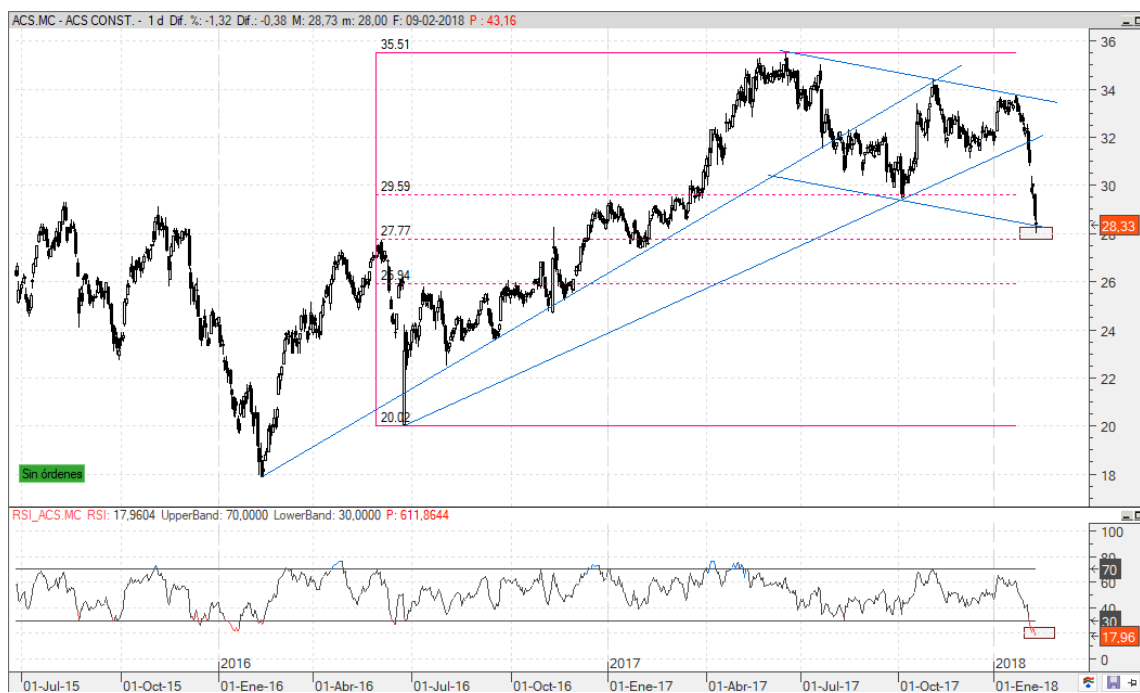
A continuación lo de siempre: copiaremos el comentario de zona privada de la semana pasada tal cual se publicó, aunque cambiándole todo el color del texto a azul y con los añadidos intercalados que hagamos hoy en negro y destacados en amarillo para diferenciarlo:

## NUEVAS ESTRATEGIAS. 11/02/2018

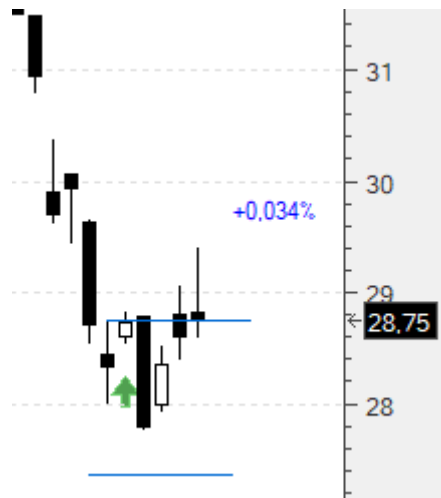
Hola amigos,

Es posible que no nos entren. Es posible que entren para un rebote temporal y hagan una tercera onda bajista, pero ahora es el momento de asumir el riesgo. Ahora, aunque también lo sea cuando haya hecho esa tercera pata de la corrección, si es que hay tal o no la ha habido ya:

**ACS (ACS).**- Ha llegado a una zona de soporte, tanto por Fibo como proyección de la directriz bajista. Junto a ello, sobreventa en el RSI. Esto no supondría el inicio de una nueva onda alcista pero sí puede aprovecharse el rebote, máxime con el hueco que dejó esta semana. Compráramos ya en 28,74 con un primer stop de pérdidas en 27,38 (-4,7%):



Estamos dentro en 28,74 y con un primer stop en 27,38. Vamos a cierres (28,75) con un **0,034%**:



**Acerinox (ACX).**- Proyección de un segundo bajista similar, paró en un soporte y a la vez en la parte de abajo del canal bajista, y junto a ello, indicador sobrevendido. Podemos comprar en 11,44 con un primer stop de pérdidas en 10,54 (-7,86%):



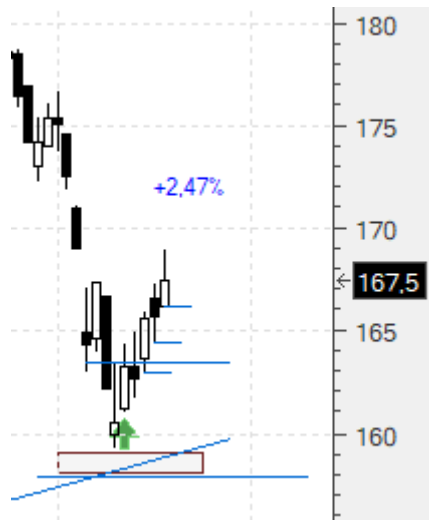
**No nos entró:**



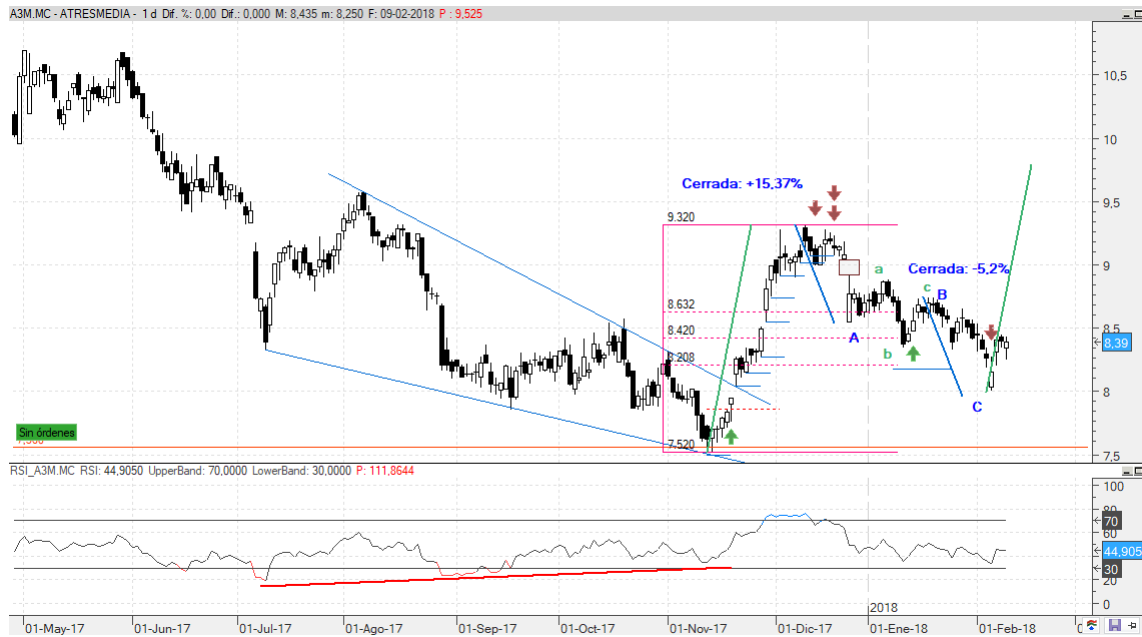
**Aena (AENA).**- Llegó a la directriz y al retroceso del 61,8%. Y también con el indicador sobrevendido. Y también con hueco. Podemos comprar en 163,46 con un primer stop en 157,99 (-3,34%):



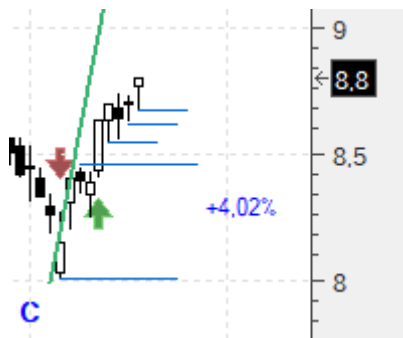
Dentro en 163,46 con stop en 157,99. Subimos ya el stop dividiéndolo en tres, cada uno para un tercio, el primero en 162,94, el segundo en 164,49 (+0,63%) y el tercero en 166,19 (+1,67%). Vamos a cierres (167,5) con un +2,47%:



**A3media (A3M).** - Ha hecho un a-b-c perfecto a la baja y con una cierta divergencia alcista en el indicador. Los últimos días de la semana además pueden estar conformando un 1-2-3 al alza. Comprariamos en 8,46 con un primer stop de pérdidas en 7,99 (-5,55%):



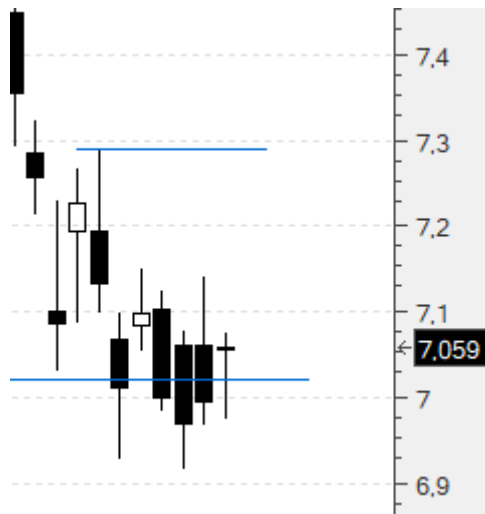
Dentro en 8,46 con un primer stop en 7,99. Lo subimos dividiéndolo en tres, cada uno para un tercio. El primero en 8,54 (+0,94%), el segundo en 8,62 (+1,89%) y el tercero en 8,66 (+2,36%). Vamos a cierres (8,8) con un +4,02%:



**Banco Bilbao Vizcaya (BBVA).**- Se encuentra en la parte inferior de un canal lateral, una zona de soporte en la que puede rebotar e irse a buscar la zona superior. Para ello sería necesario un stop de compra en 7,29 con un primer stop de pérdidas en 6,9 (-5,35%):



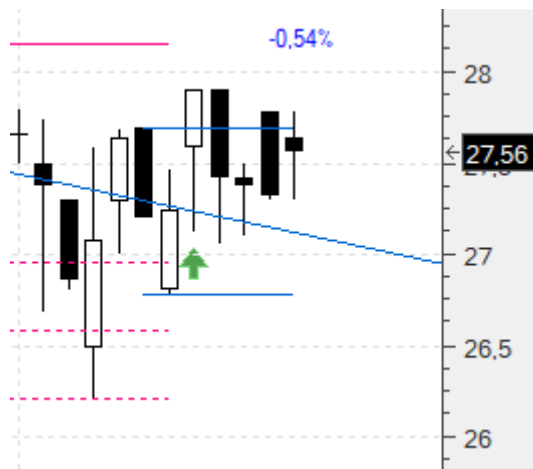
No entró:



**Bolsas y Mercados (BME).**- Posiblemente de las mejores. Además del retroceso hasta el 38,2%, ha iniciado esta semana un 1-2-3 al alza. La compra debiera estar clara en 27,71 con un primer stop de pérdidas en 26,7 (-3,64%):



Dentro en 27,71 con un primer stop en 26,7. Lo mantendremos. Vamos a cierres (27,56) con un **-0,54%**:

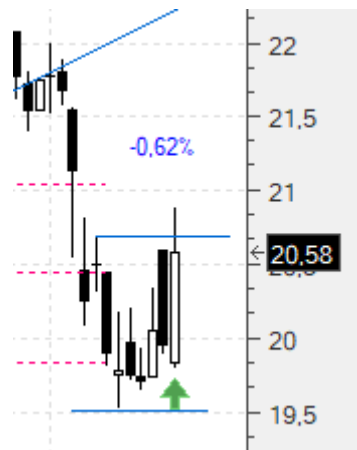




**Cellnex (CLNX).**- Retroceso hasta el 61,8% tras una cuña ascendente e indicador sobrevendido. Podemos comprar en 20,71 con un primer stop de pérdidas en 19,52 (-5,74%):



Dentro en 20,71 con un primer stop en 19,52. Por el momento lo mantendremos. Vamos a cierres (20,58) con un **-0,62%**:



**Endesa (ELE).**- Directriz alcista, zona del 61,8% y parte baja del canal bajista. Compráramos en 17,21 con un primer stop de pérdidas en 16,32 (-5,17%):



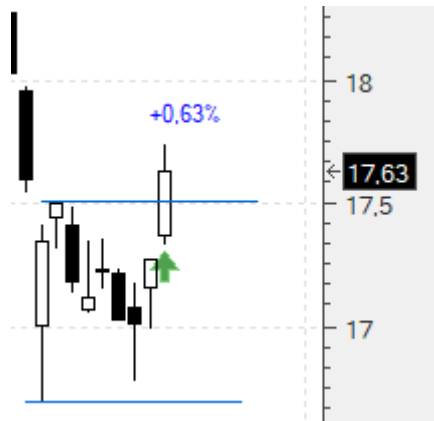
Dentro en 17,21 con un primer stop en 16,32 que por el momento mantendremos. Vamos a cierres (17,11) con un **-0,58%**:



**Ferrovial (FER).**- Retroceso del 61,8%, zona baja del canal bajista y sobreventa en el indicador. Compramos en 17,52 con un primer stop de pérdidas en 16,69 (-4,74%):



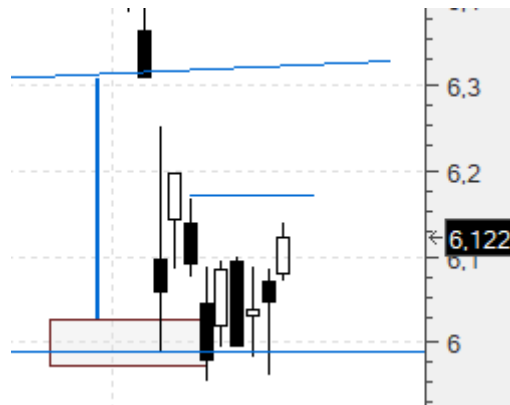
Dentro en 17,52 con un primer stop en 16,69, que de momento mantendremos. Vamos a cierres (17,63) con un **+0,63%**:



**Iberdrola (IBE).**- Zona de soporte y proyección de lo que podría haber sido un h-c-h invertido. Y también oscilador sobrevenido. Y hueco que debiera cerrar en algún momento. Compráramos en 6,17 con un primer stop de pérdidas en 5,94 (-3,73%):



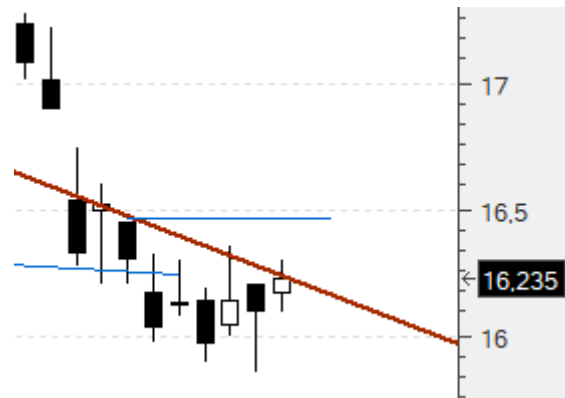
**No entró:**



**Red Eléctrica (REE).**- Son complicadas estas cosas sin figuras de vuelta, pero hemos tenido dos impulsos similares a la baja, ha llegado a la parte inferior del canal y está el indicador en sobreventa. Además del hueco que dejó, como la mayoría. Comprárimos en 16,46 con un primer stop de pérdidas en 15,97 (-2,97%):



**No entró:**



un saludo,  
jr

*"The future belongs to those who prepare for it today". Malcolm X*