

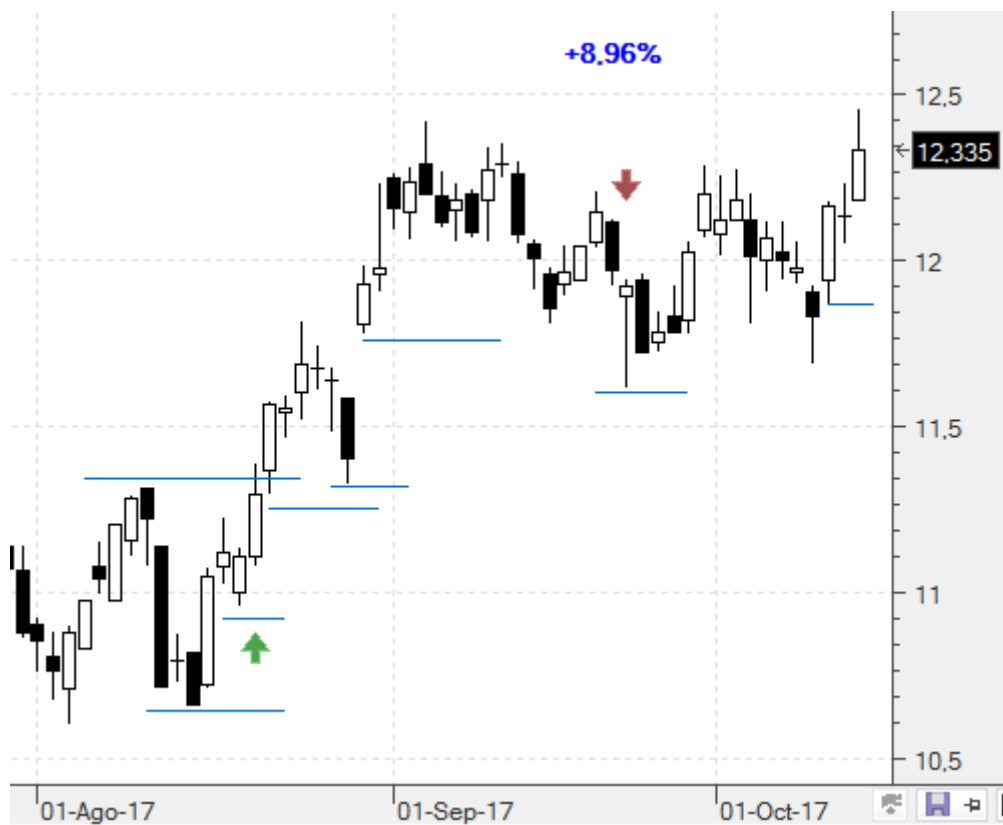
REVISIÓN ESTRATEGIAS. 15/10/2017

Hola amigos,

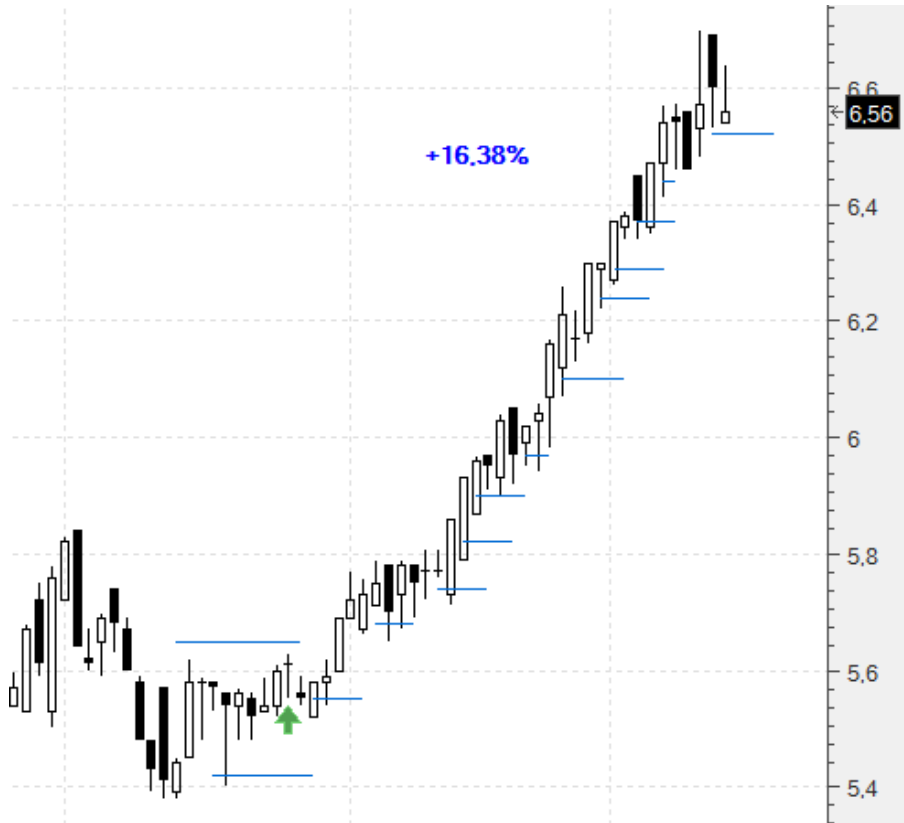
Buena semana. Eran horitas.

A cierres: **ACX +8,96%**; **PSG +16,38%**; **AMS +7,64%**; **REP +4,28%**; EBRO +2,24%; **ENCE +23%**; **CIE +10,22%**; MEL +1,79%; VIS -1,6%; **MTS +5,08%**; SAB -2,26%; BKT -1,27%; **ELE +4,6%**; GAS +1,05%.

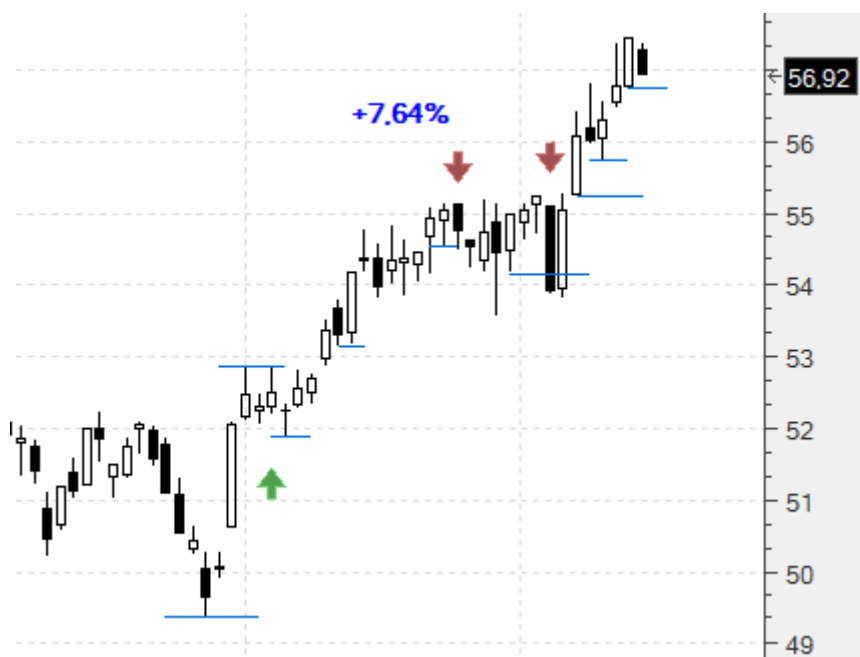
Acerinox (ACX).- Dentro en 11,32 habiendo cerrado la mitad con un **+3,97%**. Tenemos el otro en 11,61 (**+2,56%**). Lo movemos a 11,84 (**+4,59%**). Vamos a cierres (12,335) con un **+8,96%**:



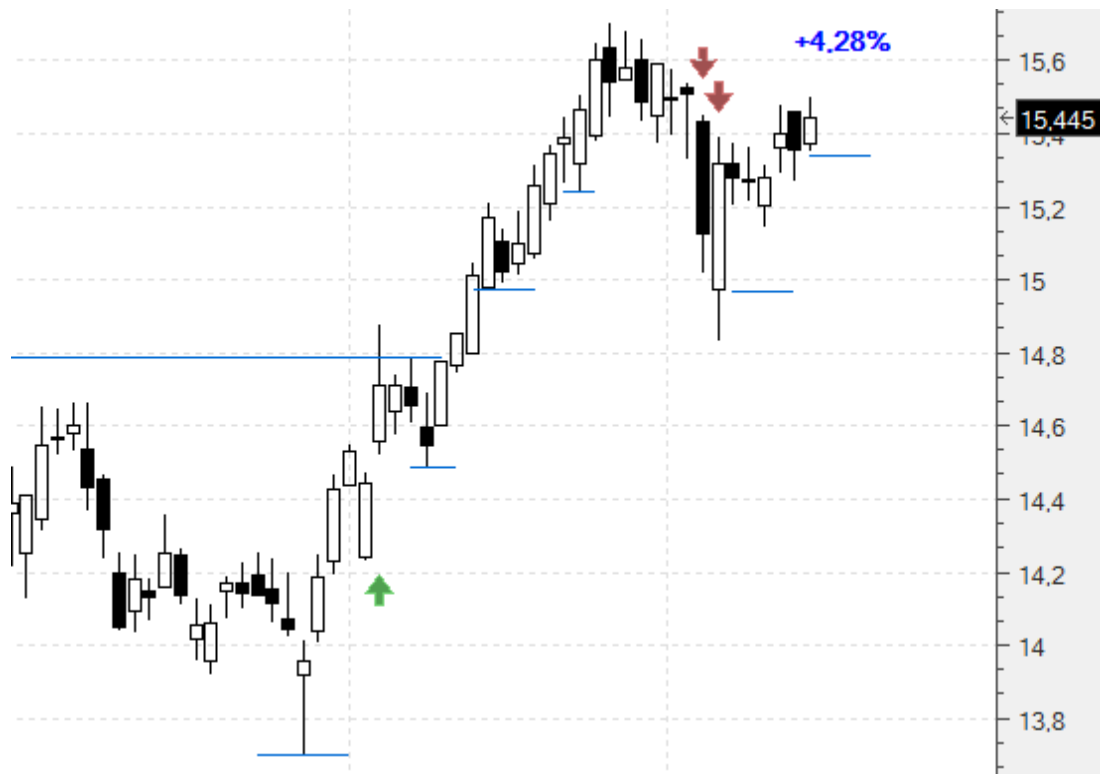
Prosegur (PSG).- Dentro en 5,66 con stops en 6,28 (**+10,95%**), 6,36 (**+12,37%**) y 6,43 (**+13,6%**). Tuvimos reparto de dividendos (pueden observar en el deslizamiento del gráfico respecto a las líneas que indicaban los stops – los colocaremos bien en el siguiente comentario). 0,0276€ brutos por acción, lo que para nosotros supone un **+0,48%**. Los stops no se vieron afectados. Movemos el que teníamos en 6,28 a 6,52 (**+15,2%**). Vamos a cierres (6,56) con un **+15,9%**. Con los dividendos, un **+16,38%**:



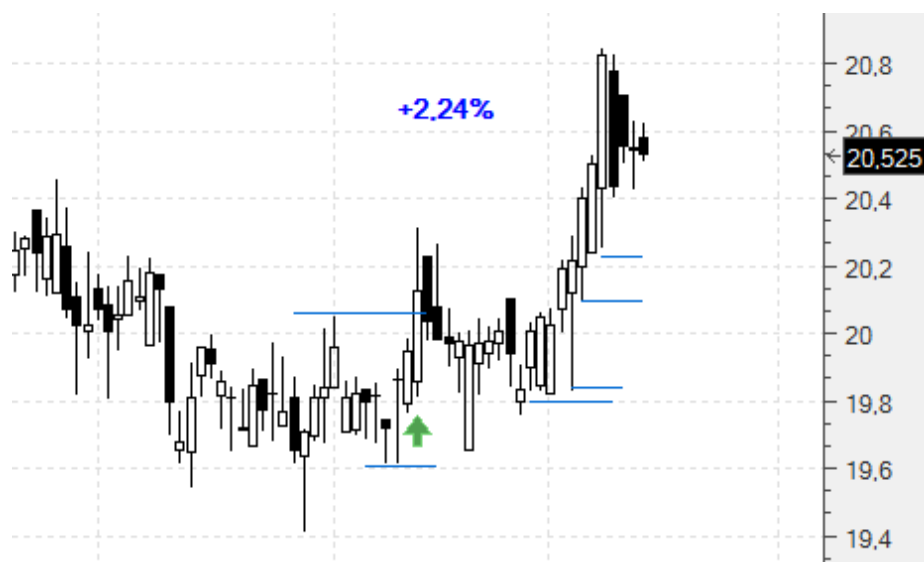
AMS (AMS).- Dentro en 52,88 habiendo cerrado dos tercios con un **+2,78%**. El último stop lo teníamos en 55,22. Lo vamos a subir dividiéndolo en dos, cada uno para una sexta parte. Uno en 55,74 (**+5,41%**) y otro en 56,74 (**+7,3%**). Vamos a cierres (56,92) con un **+7,64%**:



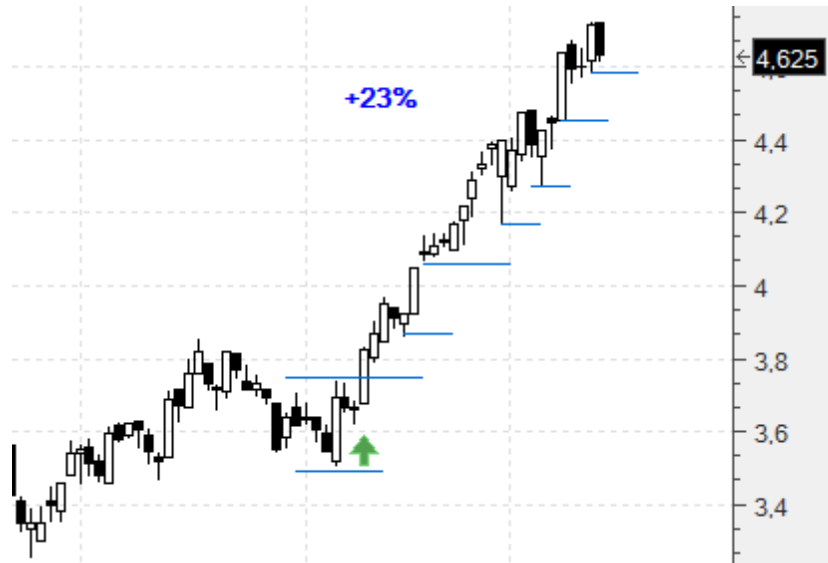
REPSOL (REP).- Dentro en 14,81 habiendo cerrado dos tercios con un **+1,96%**. Teníamos el último stop en 14,97. Lo subimos ya a 15,34 (**+3,57%**). Vamos a cierres (15,445) con un **+4,28%**:



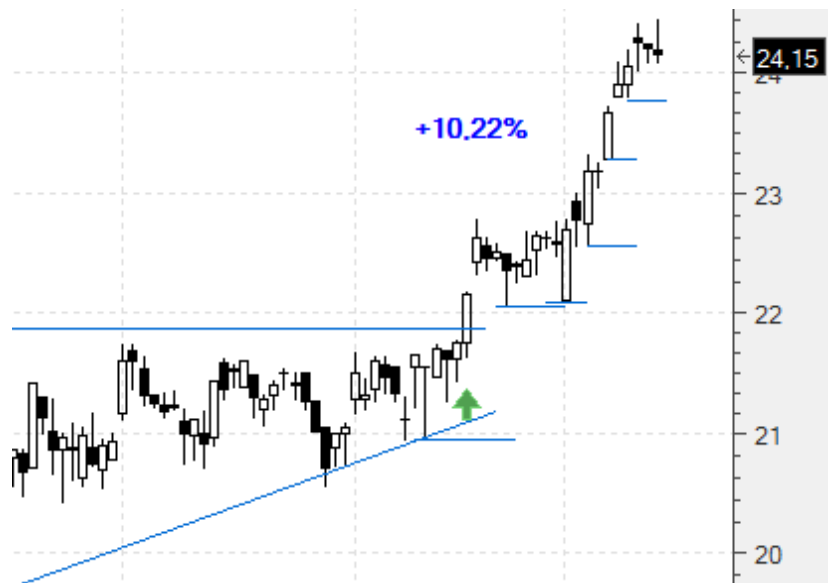
Ebro Foods (EBRO).- Dentro en 20,26. Tuvimos reparto de dividendos el jueves 28, de 0,19€ brutos por acción, lo que para nosotros supone un **+0,937%**. Tenemos tres stops, uno en 19,82, otro en 20,09 y el último en 20,23. Por el momento los mantendremos. Vamos a cierres (20,525) con un **+1,31%** que con los dividendos, supone un **+2,24%**:



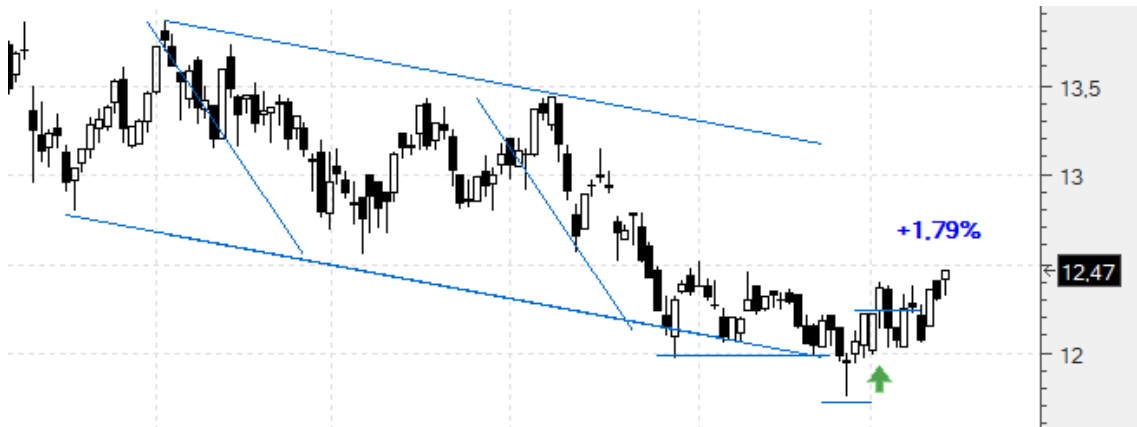
ENCE (ENCE).- Dentro en 3,76 con tres stops 4,06 (+7,97%), 4,16 (+10,64%) y 4,26 (+13,3%). Movemos los dos primeros de 4,06 a 4,44 (+18,08%) y de 4,16 a 4,58 (+21,81%). Vamos a cierres (4,625) con un +23%:



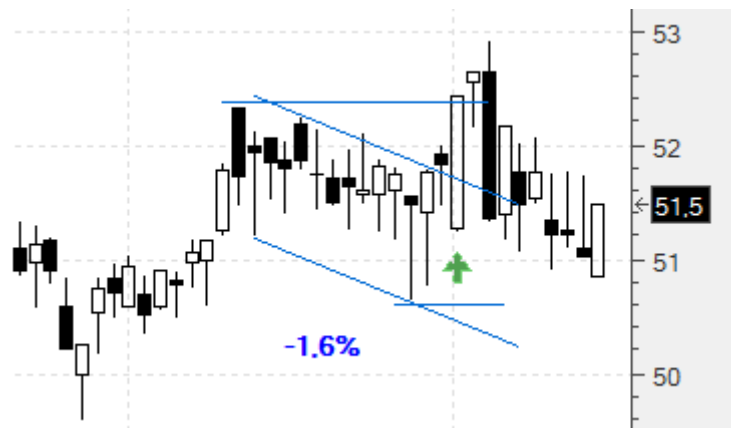
CIE (CIE).- Dentro en 21,91 con tres stops, uno en 22,09 (+0,82%), otro en 22,54 (+2,87%) y el último en 23,28 (+6,25%). Subimos el que teníamos en 22,09 a 23,79 (+8,58%). Vamos a cierres (24,15) con un +10,22%:



Meliá (MEL).- Dentro en 12,25 con stop en 11,74. Lo mantendremos por el momento. Vamos a cierres (12,47) con un **+1,79%**:



Viscofán (VIS).- Dentro en 52,34 con stop en 50,64. Lo mantendremos. Vamos a cierres (51,5) con un **-1,6%**:



A continuación lo de siempre: copiaremos el comentario de zona privada de la semana pasada tal cual se publicó, aunque cambiándole todo el color del texto a azul y con los añadidos intercalados que hagamos hoy en negro y destacados en amarillo para diferenciarlo:

NUEVAS ESTRATEGIAS. 08/10/2017

Hola amigos,

En momentos de tal corrección todo son oportunidades. Aunque con un excesivo stop. Tendrán uds que elegir:

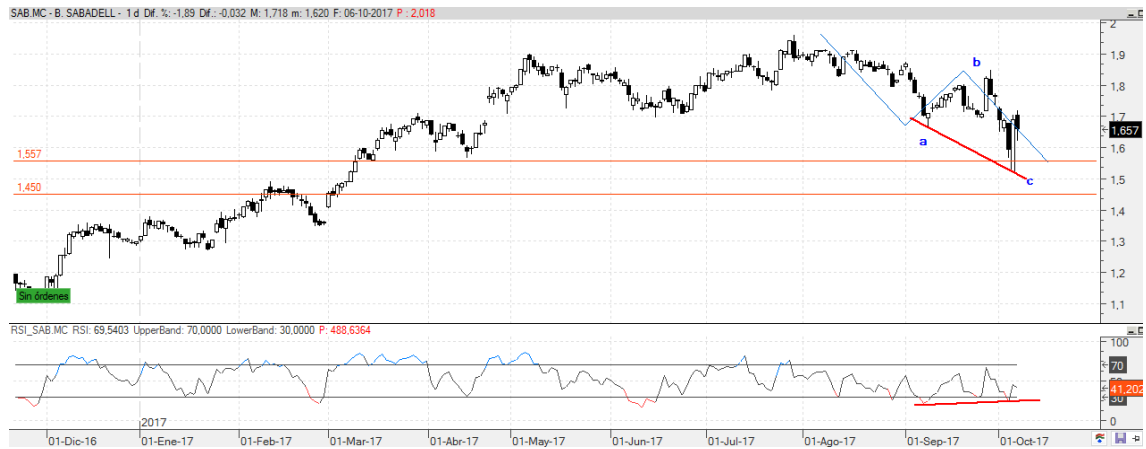
Arcelor (MTS).- Acaba de realizar un doble suelo y ahora se dirige hacia la primera resistencia, pasada la cual podría irse hacia la directriz o hacia la siguiente resistencia en 24,69 o 26,51. Comprariamos en 23,41 con un primer stop de pérdidas en 20,99 (-10,33%). No inviertan más que la mitad de lo que tuviesen pensado:



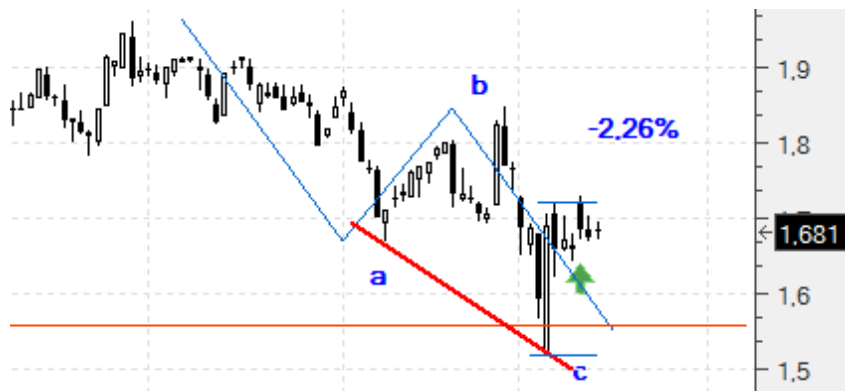
Estamos dentro en 23,41 con stop en 20,99. Lo subimos ya al punto de entrada (23,41). Vamos a cierres (24,6) con un **+5,08%**:



Sabadell (SAB).- Lo sucedido esta semana la llevó a realizar una onda correctiva "c" a la baja casi igual a la primera, la "a". Con ello, surgió una divergencia alcista en algunos indicadores. Compráramos ahora (y cruzando los dedos, dada la situación) en 1,72 con un primer stop de pérdidas en 1,52 (-11,62%). Como en el caso anterior, dividan su inversión por la mitad:



Estamos dentro en 1,72 con un primer stop en 1,52. Por el momento lo mantendremos. Vamos a cierres (1,681) con un **-2,26%**:



Bankia (BKIA).- Doble suelo y divergencia. En este caso compramos en 4,1 con un primer stop de pérdidas en 3,81 (-7,07%):



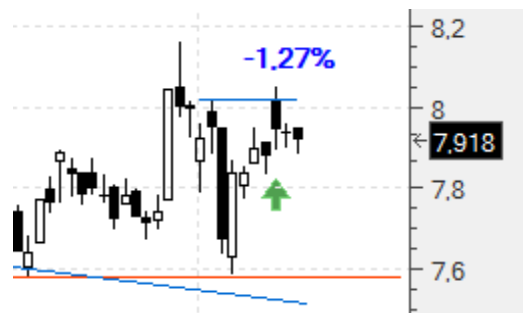
No entró. Nos olvidamos:



Bankinter (BKT).- Como en el caso anterior y sumando una corrección perfecta. Comprariamos en 8,02 con un primer stop de pérdidas en 7,58 (-5,48%):



Dentro en 8,02 con un primer stop en 7,58. Por el momento lo mantendremos. Vamos a cierres (7,918) con un **-1,27%**:



BBVA (BBVA).- Doble mínimo en zona de soporte y divergencia alcista. De superar el máximo de la semana pasada muy probablemente se vaya a la zona superior del canal. Dado el inside day compraríamos en 7,41 con un primer stop de pérdidas en 7,02 (-5,26%):



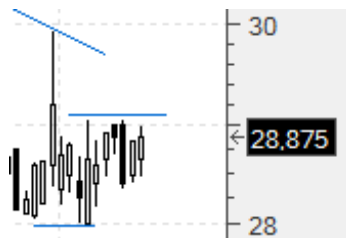
No entró. Nos olvidamos:



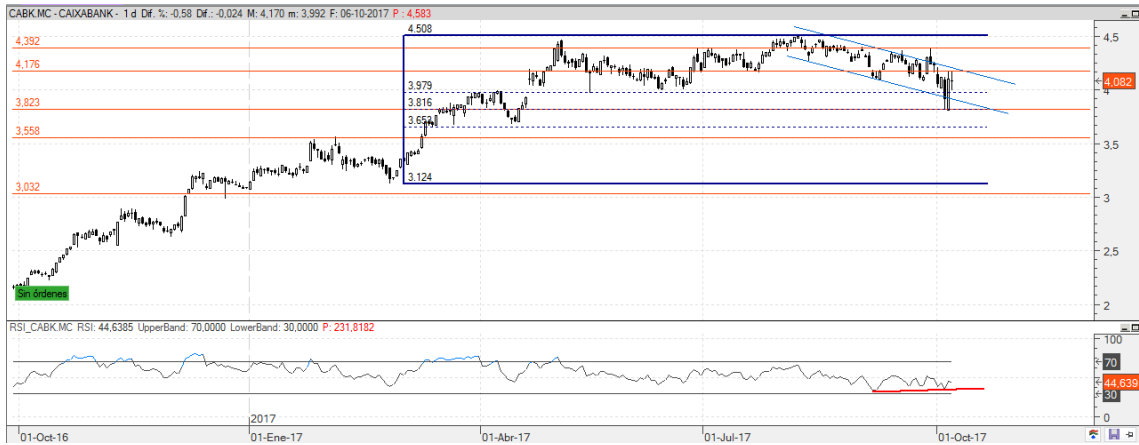
Bolsas y Mercados (BME).- Otra divergencia y perfecta corrección. No vamos a esperar a que supere el máximo. Compráramos ya en 29,1 con un primer stop de pérdidas en 27,9 (-4,12%):



Tampoco entró:



Caixabank (CABK).- Igual de afectada que Sabadell, fuerte corrección y justamente hasta el 50% del último impulso. Además de la divergencia. Comparáramos en 4,22 con un primer stop en 3,79 (-10,19%). Si tienen pensado añadirla a su cartera no inviertan más de la mitad de lo que tuviesen pensado:



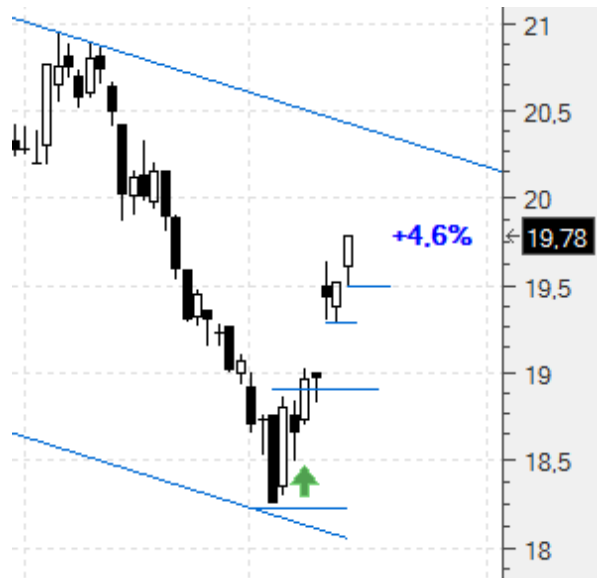
Tampoco entró:



Endesa (ELE). - Perfecta corrección A-B-C. Con C=100% A. Además hasta la zona de la directriz y justo hasta un soporte de tanto peso. Oscilador muy sobrevendido. Compraríamos en 18,91 con un primer stop de pérdidas en 18,24 (-3,54%):



Estamos dentro en 18,91 con un primer stop en 18,24 que subimos ya, pero dividiéndolo en dos. Colocamos uno en 19,28 (+1,95%) para la mitad y otro en 19,47 (+2,96%) para la otra mitad. Vamos a cierres (19,78) con un +4,6%:



Gas Natural (GAS).- Como en el caso anterior, perfecta corrección A-B-C, soporte y sobreventa del oscilador. Compramos en 18,57 con un primer stop de pérdidas en 17,84 (-3,93%):



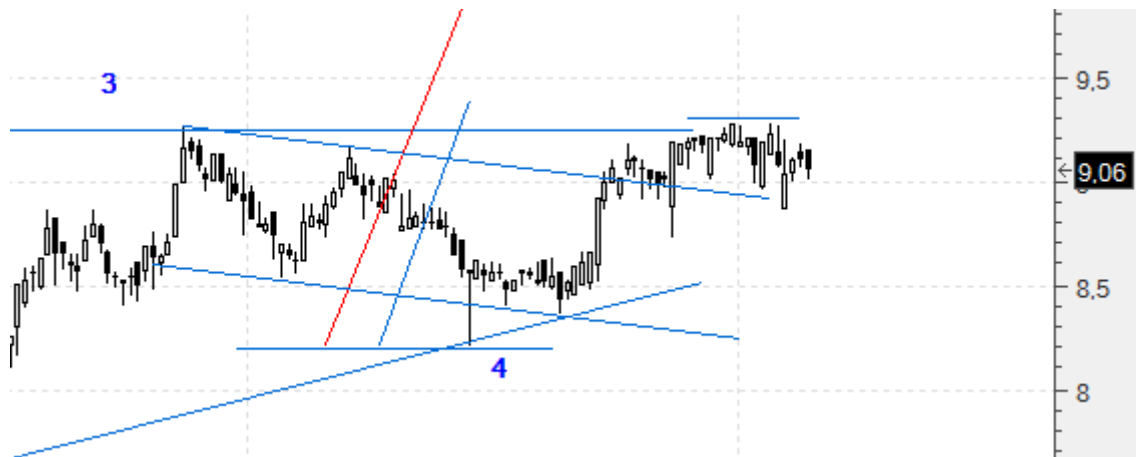
Estamos dentro en 18,57 con un primer stop en 17,84. Lo mantendremos. Vamos a cierres (18,765) con un **+1,05%**:



Zardoya (ZOT).- La proyección de la 5 puede irse hacia los 10,3 o podría reaccionar ya a la baja sobre los 9,37. Apostaremos por la primera opción, pero esperando que toque los 9,31, donde entraríamos, poniendo un stop de compra en 8,94 (-3,97%):



No entró:



Un saludo,
jr

"Being a sex symbol is a heavy load to carry. Especially when one is tired, hurt and bewildered". Marilyn Monroe