

## REVISIÓN ESTRATEGIAS. 23/04/2017

Hola amigos,

Esta semana hay que reconocer que no ha sido todo lo buena que nos hubiese gustado, pero por el momento la cosa va más que razonablemente bien.

En resumen:

A cierres: 1/8 **GAS** +13,41%; 1/3 **MAP** +13,85%; 2/3 **BME** +11,19%;  $\frac{1}{4}$  **ELE** +7,54%; **VIS** +4,21%; 1/9 **ITX** +12,21%;  $\frac{1}{2}$  **TRE** -1,59%; **TL5** +2,89%; 1/3 **ACS** +6,73%; 1/3 **GRF** +8,8%; **MEL** -1,7%; **PSG** -1,57%; **ALM** -4,29%;

Cerradas: 7/8 **GAS** +5,46%; **COL** +1,35%;  $\frac{3}{4}$  **ELE** +2,87%; **REE** +5,13%; 8/9 **ITX** +3,81%; **ENG** +2,03%; **FER** +3,39%; 2/3 **GRF** +6,08%; **ANA** -2,24%; **REP** -0,66%; **DIA** -3,8%;

Vamos con ellas más en detalle:

**Gas Natural (GAS).**- Dentro en 17,71. Llevamos 6/8 cerrados con un resultado de un **+4,25%**. Teníamos los dos stops restantes en 19,62 (**+10,78%**) y 19,96 (**+12,7%**). Nos ha saltado este último por lo que llevamos cerrados ya 7/8 con un acumulado de un **+5,46%**. Mantendremos el otro sin mover. Vamos a cierres (20,085) con un **+13,41%**:



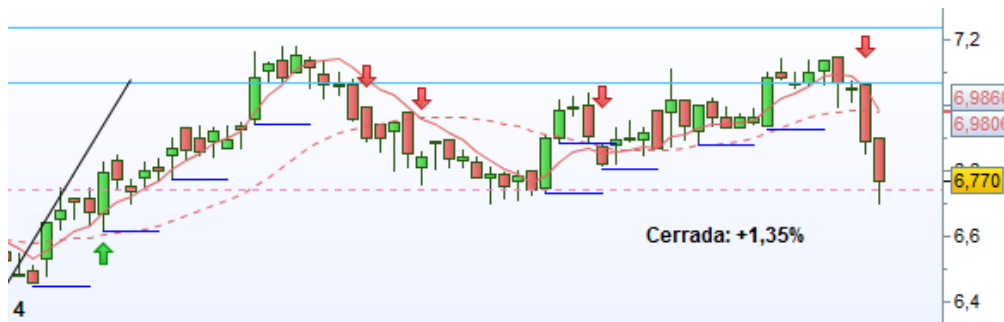
**Mapfre (MAP).**- Dentro en 2,83 tras haber cerrado 2/3 con un **+10,95%**. Teníamos el último stop en 3,11 (**+9,89%**). Todavía no nos ha saltado. Lo subimos a 3,12 (**+10,24%**). Vamos a cierres (3,222) en ese último tercio con un **+13,85%**:



**Bolsas y Mercados (BME).**- Estamos dentro en 29,38 habiendo cerrado un tercio con un **+0,44%**. Teníamos ahora los otros dos stops en 31,01 (**+5,54%**) y 31,74 (**+8,03%**). Seguiremos manteniéndolos sin mover. Vamos a cierres (32,67) con un **+11,19%**:



**Inmobiliaria Colonial (COL).**- Dentro en 6,78 tras haber cerrado 5/6 con un **+1,18%**. Teníamos el otro stop en 6,93 (**+2,21%**) que con lo que hizo esta semana - y menos mal - ya nos saltó. Cerramos por tanto la totalidad de la operación con un **+1,35%**:



**Endesa (ELE).**- Dentro en 20,01 habiendo cerrado la mitad con un **+0,15%**. Con dos stops en la segunda mitad en 21,26 (**+6,24%**) y 21,67 (**+8,29%**). Nos ha saltado este último por lo que de momento llevamos cerradas  $\frac{3}{4}$  partes con un **+2,87%**. Mantendremos sin mover el que tenemos en 21,26. Vamos a cierres (21,52) en esa cuarta parte restante con un **+7,54%**:



**Viscofán (VIS).**- Dentro en 48,89 con stop en 47,56. Ha superado la resistencia con una muy ligera corrección aunque es posible que nuevamente corrija algo, pero no vamos a consumir tiempo en movimientos laterales; tiempo habrá a volver a entrar. Vamos a subirlo ya, dividiéndolo en dos, uno en 50,22 (+2,72%) y otro en 50,62 (+3,54%). Vamos a cierres (50,95) con un **+4,21%**:



**Red Eléctrica (REE).**- Dentro en 17,38 habiendo cerrado 1/3 con un **+5,92%**. Teníamos los dos stops restantes en 18,14 (+4,37%) y 18,29 (+5,23%). Ya nos han saltado, pero el que teníamos en 18,14 nos saltó con hueco el viernes en 18,115 dejándonos un **+4,23%**. Hemos cerrado por tanto la totalidad de la operación con un **+5,13%**:



**Inditex (ITX).**- Dentro en 30,47 habiendo cerrado 7/9 con un acumulado de un **+2,74%**. Teníamos los otros dos stops en 33,39 (+9,58%) y 33,9 (+11,25%). Nos ha saltado este último por lo que por el momento llevamos ya cerrado 8/9 con un **+3,81%**. Vamos a cierres (34,19) en el noveno restante con un **+12,21%**. Subiremos el último stop de 33,39 a 33,87 (+11,15%):



**Enagás (ENG).**- Dentro en 23,66 con stop en 24,14, que ya nos ha saltado por lo que cerramos la totalidad de la operación con un **+2,03%**:



**Técnicas Reunidas (TRE).**- Dentro en 37,73 habiendo cerrado la mitad con un **-2,09%**. Teníamos el otro stop en 36,14 donde seguiremos manteniéndolo. Vamos a cierres (37,13) con un **-1,59%**:



**Ferrovial (FER).**- Dentro en 18,2 habiendo cerrado 1/3 con un **+2,14%**. Teníamos los otros dos en 18,74 (**+2,96%**) y 19,12 (**+5,05%**). Saltaron ambos por lo que cerramos el total de la operación con un **+3,39%**:



**Mediaset (TL5).**- Dentro en 11,56 con dos stops en 11,58 (+0,17%) y 11,79 (+1,98%). De momento los mantendremos. Vamos a cierres (11,895) con un +2,89%:



**ACS (ACS).**- Dentro en 30,58 habiendo cerrado 2/3 con un +5%. Teníamos el último stop en 31,87. Por el momento no saltó y lo mantendremos. Vamos a cierres (32,64) con un +6,73%:



**Grifols (GRF).**- Dentro en 21,69 habiendo cerrado un tercio con un +4,65%. Teníamos los otros dos stops en 22,41 (+3,32%) y 23,32 (+7,51%). Nos saltó este último por lo que de momento llevamos 2/3 con un +6,08%. Movemos el que teníamos en 22,41 a 23,17 (+6,82%). Vamos a cierres (23,6) en el tercio restante con un +8,8%:



**Acciona (ANA).**- Dentro en 75,6 con stop en 73,9. Ya nos ha saltado. Cerramos la operación con un -2,24%:



**Repsol (REP).**- Dentro en 14,76 habiendo cerrado la mitad con un **-0,51%**. Teníamos el otro stop en 14,49. Ya nos saltó, dejándonos un -1,83%. Cerramos la totalidad de la operación con un **-0,66%**:



**DIA (DIA).**- Dentro en 5,47 con stop en 5,262. Ya nos saltó así que cerramos la operación con unas pérdidas de un **-3,8%**:



**Hoteles Meliá (MEL).**- Dentro en 13,185 con stop en 12,49. Por el momento lo mantendremos. Vamos a cierres (12,96) con un **-1,7%**:



**Prosegur (PSG).**- Dentro en 5,71 con stop en 5,47. De momento lo mantendremos. Vamos a cierres (5,62) con un **-1,57%**:



A continuación lo de siempre: copiaremos el comentario de zona privada de la semana pasada tal cual se publicó, aunque cambiándole todo el color del texto a azul y con los añadidos intercalados que hagamos hoy en negro y destacados en amarillo para diferenciarlo:

## NUEVAS ESTRATEGIAS. 16/04/2017

Hola amigos,

Son muchas las que actualmente podrían comenzar un rally. Verán, es complicado fiarse de las predicciones cuando se trata de un mercado como el nuestro, que no es muy líquido e imagino que - por ese motivo - tan manipulable. No es más que estadística, y tampoco es que haya mucho histórico, pero sí parece que podría producirse ahora alguna pequeña corrección antes de un próximo rally que nos llevaría hasta mayo, con ese famoso "sell in may and go away" (*vende en mayo y vete*).

De las que no tenemos en mercado y marcan pauta más o menos alcista hasta primeros de junio tenemos Abertis, Almirall, Amadeus, Bankinter, NH Hoteles, OHL, Sabadell, Telefónica.

En cuanto a las bajistas, serían Caixabank, Gamesa, Iberdrola, Santander y Zardoya. Del resto que - insisto - no tengamos en cartera, o bien son movimientos laterales o bien no tengo suficiente histórico.

Vamos pues, con algunas de las alcistas. Las restantes en principio las descartamos. Abertis por demasiado rally alcista. Amadeus por mucho rally sin todavía suficiente corrección. Sabadell demasiada corrección esta semana frente a la resistencia donde podría ser nuestro punto de entrada, y Telefónica, no con un exceso de corrección pero sí con mucho consumo de tiempo.

Vamos a por las que más nos interesan:

**Almirall (ALM).**- Triangulando y con una pequeña corrección que podría dar lugar a una formación 1-2-3 al alza apoyándose quizás en la zona de soporte que tenemos sobre los 16,9. Compraríamos en 16,31 con un primer stop de pérdidas en 15,41 (-5,52%):



Dentro en 16,31 con stop en 15,41 que mantenemos. Lo mantendremos. Vamos a cierres (15,61) con un **-4,29%**:





**Bankinter (BKT).**- Por encima de la resistencia y con una ligera corrección en este año, de girarse estaríamos en una formación 1-2-3 al alza que podríamos aprovechar. Compraríamos en ese caso - posiblemente todavía no en esta semana - en 8,1 con un primer stop de pérdidas en 7,71 (-4,81%):



Hizo máximo en 8,049 por lo que de momento no nos entró:



**NH Hoteles (NHH).**- Tras haber salido de un canal - entre un soporte sobre los 4€ y una resistencia sobre los 4,5€ - por el momento está corrigiendo y hay todavía que ver qué quiere hacer, pero la atención habría que ponerla en la superación de los 4,64 donde compraríamos poniendo un stop de pérdidas inicial en 4,41 (-5%):



No entró, así que por el momento nos olvidamos de ella:



**OHL (OHL).**- Nuevamente corrigiendo esta semana pero próximos a la posibilidad de una formación 1-2-3 al alza, compraríamos en 4,89 con un primer stop de pérdidas en 4,39 (-10,22%). No inviertan más de la mitad de lo que tuviesen pensado:



Y finalmente tampoco entró en este caso:



un saludo,  
jr

*“If you want to win in the 21st century, you have to... empower others, making sure other people are better than you are. Then you will be successful”. Jack Ma*