

REVISIÓN ESTRATEGIAS. 26/02/2017

Hola amigos,

Otra semana que aunque fue mayoritariamente bajista, no nos resultó tan mala. Cerramos ya muchas en los últimos stops y seguimos sumando. En cuanto a las nuevas estrategias, pocas entraron, pero entrarán más. La predicción no es infalible - estoy trabajando en ello - pero confío en ella. Y tan sólo dos son las cerradas en negativo.

En definitiva, continuamos en el lado muy positivo. Vamos con ellas:

A cierres: **A3M +11,77%**; **GAS +2,65%**; **SAN -0,039%**; **2/3 FCC +7,32%**; **MAP +1,41%**; **BME -1,03%**; **GAM +4,94%**; **COL +2,64%**; **GRF +2,96%**; **AMS -1,5%**; **MRL +3,12%**; **ELE -0,62%**; **VIS +1,06%**; **REE -1,75%**; **ABE +0,036%**; **IAG +1,56%**.

Cerrada: **MTS +12,28%**; **APPS +19,42%**; **TL5 +9,28%**; **1/3 FCC +4,74%**; **SCYR -5,39%**; **SAB +4,23%**; **MEL +6,71%**; **NHH +4,17%**; **ACX -3,02%**.

Vamos con ellas en más detalle:

Arcelor (MTS).- Dentro en 6,76. Llevábamos cerrados 5/6 con un **+10,24%**. Teníamos el stop en 8,28 (**+22,48%**). Nos ha saltado ya. Cerramos por tanto la totalidad de la operación con un **+12,28%**:



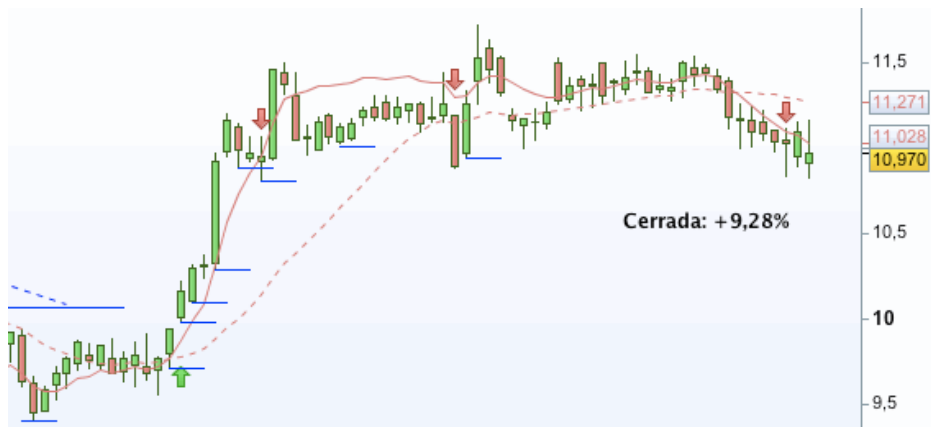
A3Media (A3M).- Dentro en 9,68. Llevamos cerradas $\frac{3}{4}$ partes con un **+6,61%**. Teníamos ahora el último stop en 10,19 (**+5,26%**) que ya por fin vamos a mover. Lo subiremos a 10,39 (**+7,33%**). Vamos a cierres (10,82) con un **+11,77%**:



Applus (APPS).- Dentro en 9,25 tras haber cerrado un tercio con un **+17,73%**: Teníamos ahora los otros dos stops en 11,04 (**+19,35%**) y 11,21 (**+21,18%**). Nos saltaron ambos, por lo que cerramos la totalidad de la operación con un **+19,42%**:



Mediaset (TL5).- Dentro en 10,02. Llevamos cerrados 2/3 con un **+9,33%**. Teníamos ahora el otro stop en 10,94 (**+9,18%**). Ya nos ha saltado, por lo que cerramos la operación con un **+9,28%**:



Gas Natural (GAS).- Dentro en 17,71 tras haber cerrado la mitad con un **+1,86%**. Teníamos ahora el otro stop en 17,68. Seguiremos manteniéndolo en la misma posición. Vamos a cierres (18,18) con un **+2,65%**:



Santander (SAN).- Dentro en 5,051 habiendo cerrado la mitad con un **-1,2%**. Teníamos ahora el otro stop en 4,93. No lo moveremos. Vamos a cierres (5,049) con un **-0,039%**:



Fomento (FCC).- Dentro en 8,01 con stops en 8,14 (**+1,62%**), 8,28 (**+3,37%**) y 8,39 (**+4,74%**). Nos ha saltado este último por lo que de momento llevamos 1/3 cerrado con un resultado de un **+4,74%**. Creo que va a corregir por lo que no esperaremos a que baje a lavarnos los stops. Vamos a mover los otros dos 8,28 (**+3,37%**) y 8,37 (**+4,49%**). Vamos a cierres (8,597) con un **+7,32%**:



Sacyr Vallehermoso (SCYR).- Dentro en 2,41 con stop en 2,28. Ya nos ha saltado, por lo que cerramos esta operación con un resultado negativo: **-5,39%**:



Banco Sabadell (SAB).- Dentro en 1,36. Llevamos la mitad cerrada con un **+5,51%**. Tenemos los otros dos stops en 1,39 (**+2,2%**) y 1,41 (**+3,67%**). Ya nos han saltado, por lo que cerramos toda la operación con un **+4,23%**:



Mapfre (MAP).- Dentro en 2,83 con stop en 2,73. Seguiremos manteniéndolo sin mover. Vamos a cierres (2,87) con un **+1,41%**:



Hoteles Meliá (MEL).- Dentro en 11,28 habiendo cerrado ya 1/3 con un resultado de un **+6,73%**. Tenemos los otros dos stops en 11,96 (**+6%**) y 12,11 (**+7,35%**). Nos han saltado ambos por lo que también en este caso cerramos toda la operación. Y también con un buen resultado de un **+6,71%**:



NH Hoteles (NHH).- Dentro en 4,16 con tres stops en 4,28 (**+2,88%**), 4,33 (**+4,08%**) y 4,39 (**+5,52%**). Nos han saltado todos por lo que cerramos toda la operación con un **+4,17%**:



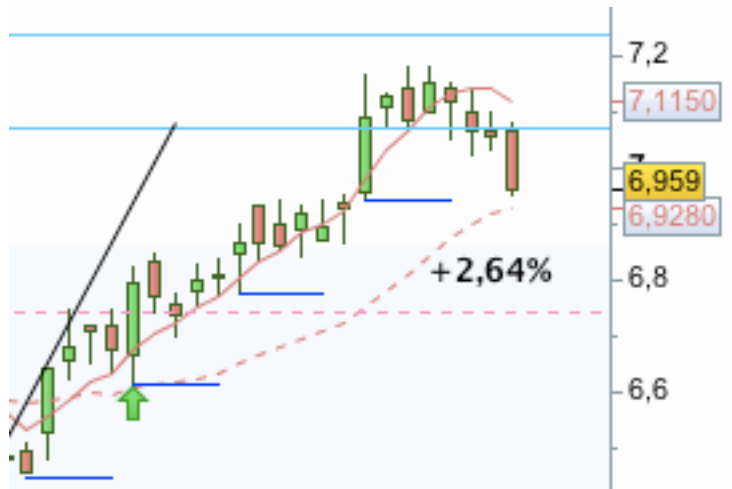
Bolsas y Mercados (BME).- Estamos dentro en 29,38, con stop en 28,19. Y seguiremos manteniéndolo. Vamos a cierres (29,075) con un **-1,03%**:



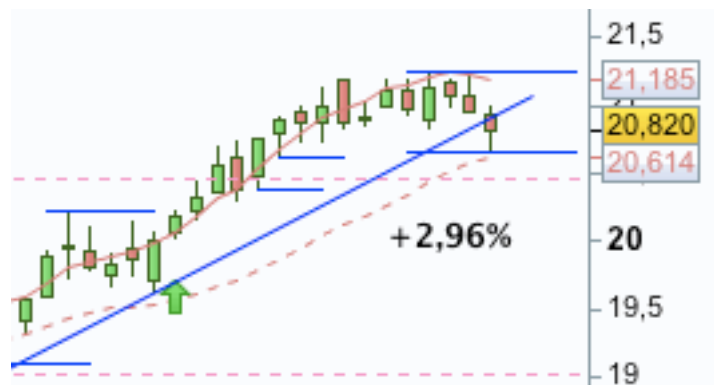
Gamesa (GAM).- Dentro en 20,01 con stop en 19,08. Lo subimos ya, desdoblándolo en dos. Colocaremos uno en 20,23 (+1,099%) y otro en 20,74 (+3,64%). Vamos a cierres (21,00) con un **+4,94%**:



Inmobiliaria Colonial (COL).- Dentro en 6,78 con tres stops en 6,61, otro en 6,77 y 6,94 (+2,35%). Los mantendremos sin mover. Vamos a cierres (6,959) con un +2,64%:



Grifols (GRF).- Dentro en 20,22 con stops en 20,39 (+0,84%) para la mitad y otro en 20,61 (+1,93%) para la otra mitad. Los mantendremos sin mover. Vamos a cierres (20,82) con un +2,96%:



Acerinox (ACX).- Dentro en 13,57 con stop subido a 13,16. Ha saltado, por lo que en este caso el resultado de la operación ha sido un -3,02%:



Amadeus (AMS).- Dentro en 43,99 con stop en 42,43. Por el momento no lo moveremos. Vamos a cierres (43,33) con un **-1,5%**:



Merlín (MRL).- Dentro en 10,57 con tres stops en 10,45, 10,57 y 10,77 (**+1,89%**). Los mantendremos. Vamos a cierres (10,9) con un **+3,12%**:



Endesa (ELE).- Dentro en 20,01 con stop en 19,09. Lo subimos ya a 19,61. Vamos a cierres (19,885) con un **-0,62%**:



Viscofán (VIS).- Dentro en 48,89 con stop en 46,74. Seguiremos manteniéndolo. Vamos a cerrar (49,41) con un **+1,06%**:



A continuación lo de siempre: copiaremos el comentario de zona privada de la semana pasada tal cual se publicó, aunque cambiándole todo el color del texto a azul y con los añadidos intercalados que hagamos hoy en negro y destacados en amarillo para diferenciarlo:

NUEVAS ESTRATEGIAS. 19/02/2017

Hola amigos,

Aunque habría unas cuantas más, nos centraremos en las que tanto por formación como por predicción podrían iniciar por estas fechas algún tipo de rally, más o menos largo.

Vamos a por ellas:

ACS (ACS).- Entre las que por estas fechas podrían iniciar un rebote, la compra estaría en 30,21 con un primer stop de pérdidas en 29,49 (-2,38%):



No entró:



Repsol (REP).- Por el mismo motivo que la semana pasada, volveremos con ella, y en los mismos puntos. Apertura en 14,1 con un primer stop de pérdidas en 13,29 (-5,74%):



Tampoco entró:



Acciona (ANA).- Otra que está en fechas favorables. Y tras una corrección a-b-c desde el 20 al 31 de enero. Podríamos estar a punto de una formación 1-2-3 al alza. La compra, en 74,22 con un primer stop de pérdidas en 72,56 (-2,23%):



Tampoco:



Ferrovial (FER).- Es muy posible que esta no entre al tener el punto de compra tan distante. Pero hemos de incluirla. Compraríamos en 17,54 con un primer stop de pérdidas en 16,96 (-3,3%):



Tampoco entró:



Zardoya Otis (ZOT).- Otra que además de una corrección a-b-c del 17 al 31 de enero, está en tiempos de rebote. Compraríamos ya en 7,91 con un primer stop de pérdidas en 7,74 (-2,14%):



Tampoco entró:



Red Eléctrica (REE).- Otra con buena corrección y a punto de una formación 1-2-3 al alza. Compraríamos en 17,38 con un primer stop de pérdidas en 16,94 (-2,53%):



Esta sí entró. Estamos dentro en 17,38 con un primer stop en 16,94, que de momento mantendremos. Vamos a cierres (17,075) con un **-1,75%**:



Bankinter (BKT).- Otra corrección y nuevamente a punto de un 1-2-3 al alza. En este caso, la compra en 7,46 con un primer stop de pérdidas en 7,22 (-3,2%):



Otra que no entró:



Inditex (ITX).- Igual que todas las anteriores en lo que a corrección y formación 1-2-3 al alza se refiere. Compráramos en 31,57 con un primer stop de pérdidas en 30,87 (-2,21%):



Y menos mal que esta tampoco entró:



Abertis (ABE).- En este caso ya hemos superado resistencia y máximos anteriores, por lo menos desde septiembre - ahí tiene la siguiente resistencia, muy próxima, en 14,009. Compraríamos en 13,88 con un primer stop de pérdidas en 13,57 (-2,23%):



Estamos dentro en 13,88 con un primer stop en 13,57. De momento lo mantendremos sin mover. Vamos a cierres (13,885) con un **+0,036%**:



IAG (IAG).- Un caso parecido al anterior. Compraríamos en 6,13 con un primer stop de pérdidas en 5,83 (-4,89%):



Estamos dentro en 6,13 con stop en 5,83, que de momento mantendremos. Vamos a cerrar (6,226) con un **+1,56%**:



un saludo,
jr

"If you want to win in the 21st century, you have to... empower others, making sure other people are better than you are. Then you will be successful". Jack Ma