

INDICADOR RATIO PUT/CALL PARA VISUALCHART5. 19/10/2010

Indicador Ratio PUT/CALL para VisualChart Version 5:

1º/ Solicitar indicador Ratio Put/Call (“jrrpc”) a través del enlace a Paypal que tienen en: <http://www.jrbolsa.com/rpc.htm>

2º/ Recibirán un correo con dos ficheros (“jrrpc.vba”; “jrrpc.dll”) en un plazo no superior a las 24 horas, y lo más probable es que antes de transcurridas 8. Pasos a seguir:

2.1.- Descargarlos en cualquier carpeta, por ejemplo c:\jrbolsa

2.2.- Copiar jrrpc.vba en c:\documents and settings*nombre_de_usuario*\mis documentos\visualchart\documents\vba\indicators

2.3.- Abrir el VisualChart5

Si tienen el sistema operativo Windows Vista han de pinchar sobre el VisualChart y cliquear en “Ejecutar como administrador”

2.4.- Ir al menú “Programación/Indicador”.

2.5.- Seleccionar el indicador jrrpc.vba

2.6.- Ir al menú “Debug/Publish”

2.7.- Cerrar el VisualChart

2.8.- Copiar el jrrpc.dll que habían guardado en c:\jrbolsa en la carpeta de los indicadores: c:\documents and settings*nombre_de_usuario*\mis documentos\visualchart\documents\vba\indicators. Le saldrá un mensaje preguntándole si desea sobrescribir el fichero existente. Contesten que sí.

2.9.- Pinchar en Inicio/Ejecutar

2.10.- Escribir: cmd

Si tienen el sistema operativo Windows Vista han de ir a c:\windows\system32 y allí pinchar con el botón derecho sobre “cmd” y pinchar en “ejecutar como administrador”

2.11.- Tienen que ir a c:\documents and settings*nombre_de_usuario*\mis documentos\visualchart\documents\vba\indicators así que desde esa pantalla del ms-dos háganlo de la siguiente forma:

1º.- escriben cd c:\

2º.- escriben cd documents*

3º.- escriben cd *nombre_de_usuario*

4º.- escriben cd mis*

5º.- escriben cd visualchart

6º.- escriben cd documents

7º.- escriben cd vba

8º.- escriben cd indicators

Y ya están en el mismo directorio

2.12.- Una vez que están en dicho directorio han de escribir:

regsvr32 jrrpc.dll

2.13.- Les saldrá un mensaje del estilo “DllRegisterServer en jrprc.dll se realizó con éxito”. Pulsan aceptar y ya está

2.14.- Para que el indicador funcione necesita de un archivo del CBOE. Han de ir a <http://www.cboe.com/data/PutCallRatio.aspx> y allí pinchar en el primer enlace que pone “CBOE Total Exchange Volume and Put/Call Ratios (10-21-2003 to present)”. Cuando pinchen en dicho enlace les pedirá una carpeta en la que guardar el fichero. Guárdenlo en c:\jrbolsa

Pero en la ventana que les aparece, en vez de llamarle “totalpc.csv” llámenle “totalpc.txt” y en “tipo” seleccionen “Todos los archivos”.

2.15.- Una vez que tienen el fichero y el indicador, pueden abrir el VisualChart y abrir un índice como por ejemplo el ibex35.

Observarán que el indicador tiene una serie de parámetros:

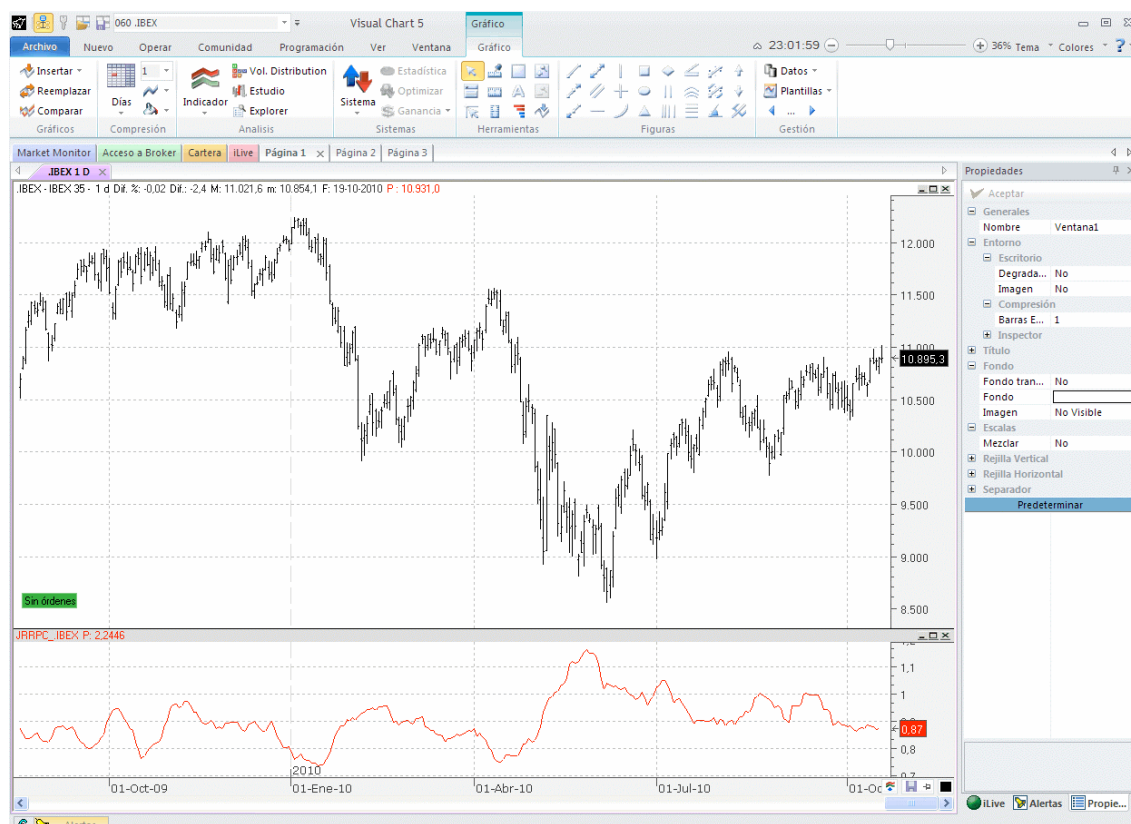
LongitudMedia: Si lo que queremos es dibujar la media del Ratio y no el Ratio. Por defecto dejen el valor de “10”

PlotRatio0No_1Si: Si ponen “0” dibujarán la media; Si ponen “1” dibujarán el ratio

PlotMedia0No_1Si: Si ponen “0” no dibujarán la media; Si ponen “1” sí

Clave: Esta clave se le enviará por correo. Es necesario que pongan el valor que se les indique para que funcione.

Ya pueden añadirle el indicador jrprc:

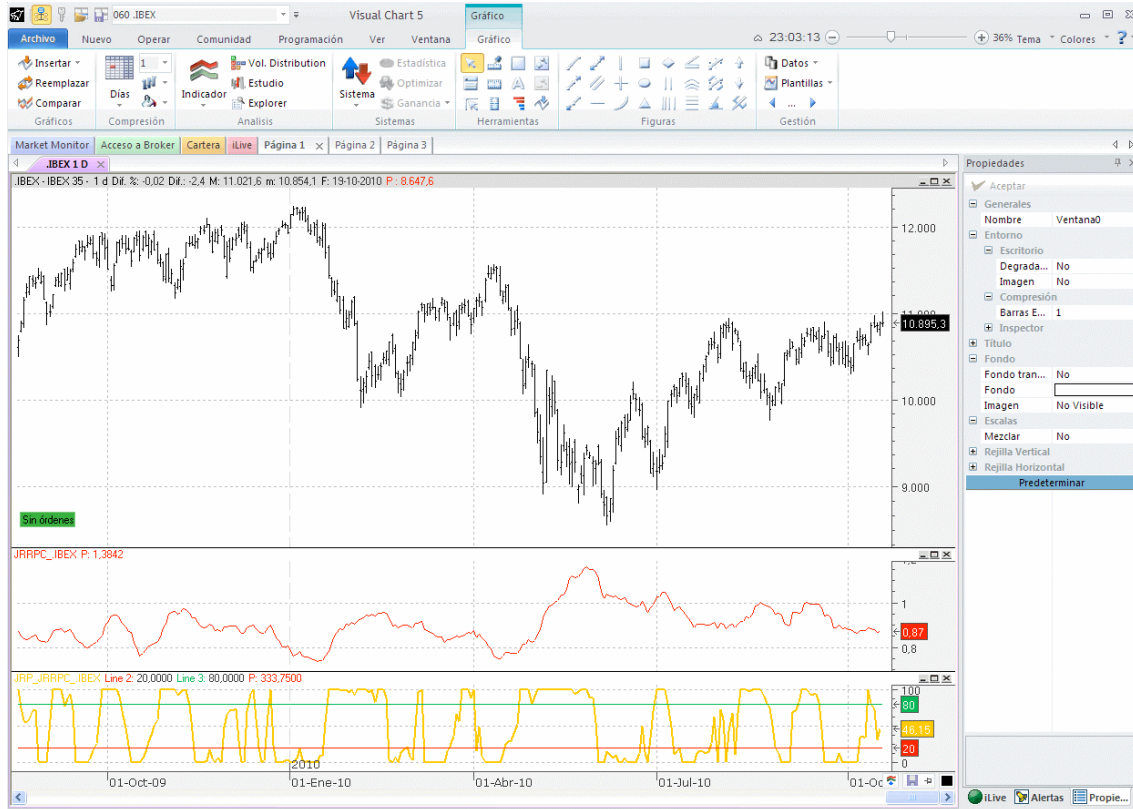


El indicador les funcionará por el período de un año. El precio es de 15 €.

Si tienen algún problema sólo tienen que bajarse el Teamviewer de <http://www.teamviewer.com> (seleccionen “español”) y enviarme un correo para que les ayude con esta instalación (muy sencilla), a partir de la cual quedaría con uds para cogerle control remoto de su PC y hacerle la instalación.

Con este indicador se le regalará el indicador jrp que porcentualiza entre 0 y 100 la serie o el indicador que deseen.

Para el caso del Ratio Put/Call el segundo que observan en la gráfica es el mismo, pero porcentualizado entre 0 y 100:



Quien desee el indicador para el **NinjaTrader** que me lo haga saber para ponerme a ello **(No lo soliciten por Paypal pues todavía no lo he desarrollado – envíenme antes un email)**.

Cualquier duda, consúltenme por correo a jr@jrbolsa.com

Un saludo,
jr